

Sylke Kolkman
S2856832
Student Gezondheidswetenschappen,
Universiteit Twente

Delphi onderzoek: Identificatie van maatgevende indicatoren bij het Beweegpark in Denekamp

ELKE TUKKER BEWUST GEZOND

26 juni 2024
1^e begeleider: Dr. Anke Lenferink (HTSR)
2^e begeleider: Dr. Marjolein Brusse (HTSR)
Externe begeleiders: Tatjana Krishnadath &
Gerhard Meesterberends

Voorwoord:

Voor u ligt de bachelor scriptie 'Delphi onderzoek: Identificatie van maatgevende indicatoren bij het Beweegpark in Denekamp'. Deze scriptie is geschreven voor mijn afstuderen aan de opleiding Gezondheidswetenschappen aan de Universiteit van Twente. Ik ben met dit onderzoek bezig geweest vanaf februari 2024 tot juli 2024.

Met veel plezier en enthousiasme heb ik aan dit onderzoek gewerkt waarbij ik mijn kennis van de opleiding heb kunnen gebruiken en tegelijkertijd tot veel nieuwe inzichten ben gekomen. Ik hoop dat mijn onderzoek heeft bijgedragen aan de ontwikkeling van een meetinstrument voor een gezonde leefomgeving gebaseerd op Positieve Gezondheid bij het initiatief in Denekamp voor 'Elke Tukker Bewust Gezond'.

Graag wil ik min begeleiders, Dr. Anke Lenferink en Dr. Marjolein Brusse bedanken voor hun begeleiding, ondersteuning en feedback tijdens mijn onderzoek. Daarnaast wil ik mijn externe begeleiders vanuit 'Elke Tukker Bewust Gezond', Tatjana Krishnadath en Gerhard Meesterberends bedanken voor de informatie en hulp tijdens mijn scriptie. Ten slotte wil ik Sandra Koster en alle andere experts en respondenten bedanken voor het meehelpen aan dit onderzoek.

Ik wens u veel leesplezier.

Sylke Kolkman
Rheden, 26 juni 2024

Samenvatting

Achtergrond: In de regio Twente groeien de zorgen over de leefstijl van de inwoners van Twente, 52,6 procent kampt met overgewicht, 13,1 procent is een zware drinker en 17 procent van de Twentenaren rookt. 'Elke Tukker Bewust Gezond' is een project met meerdere lokale initiatieven gebaseerd op Positieve Gezondheid, welke moeten bijdragen aan het bevorderen van de leefstijl van de Twentenaren. In Gemeente Dinkelland vindt een van deze projecten plaats waarbij 'Positieve Gezondheid in de leefomgeving' is toegepast om samen met de bewoners een gezonde leefomgeving te ontwikkelen met behulp van een Beweegpark. Voor de evaluatie van de gezondheidsopbrengst voor de bewoners van Denekamp wil 'Elke Tukker Bewust Gezond' de effectiviteit van de gezonde leefomgeving meten bij het initiatief in Denekamp. Op dit moment bestaat er nog geen valide en betrouwbaar meetinstrument voor Positieve Gezondheid en daarom moet 'Elke Tukker Bewust Gezond' voor nu een eigen meetmodel opstellen om de effectiviteit van het Beweegpark te meten.

Doel: Om de effectiviteit van het Beweegpark te meten moeten eerst relevante Key Performance Indicators (KPI's) worden opgesteld. Het doel van dit onderzoek is om deze indicatoren te identificeren. Daarbij is gebruik gemaakt van de volgende onderzoeksvraag: Wat zijn belangrijke en maatgevende indicatoren voor de evaluatie van de effectiviteit van een gezonde leefomgeving gebaseerd op Positieve Gezondheid binnen het project 'Elke Tukker Bewust Gezond' bij het initiatief in gemeente Dinkelland?

Methode: Om deze onderzoeksvraag te beantwoorden is er gebruik gemaakt van een Delphi onderzoek van twee rondes met elke ronde één digitale vragenlijst. Voorafgaand aan het Delphi onderzoek is literatuuronderzoek uitgevoerd en zijn gesprekken met twee experts gevoerd om een conceptlijst op te stellen met maatgevende indicatoren van het Beweegpark. De vragenlijsten van het Delphi onderzoek zijn ontwikkeld aan de hand van het voorbereidende onderzoek en gestuurd naar de stakeholders van het Beweegpark. Dit zijn de vrijwilligers, de initiatiefnemers, de gemeentelijke stakeholders en de gebruikers. Bij de eerste vragenlijst hebben de respondenten de indicatoren van de conceptlijst beoordeeld op relevantie en hebben de respondenten extra indicatoren aangedragen wanneer deze nog ontbraken in de lijst. De analyse van de vragenlijst is uitgevoerd met behulp van beschrijvende statistiek in R. De indicatoren waarbij 75 procent consensus is bereikt zijn meegenomen naar de volgende vragenlijst, indicatoren waarbij dit niet is behaald worden verworpen. Daarnaast zijn de indicatoren die voorgesteld zijn door de respondenten toegevoegd aan de vragenlijst. In de tweede aangepaste vragenlijst hebben de respondenten de indicatoren weer beoordeeld op relevantie en is een extra vraag toegevoegd over de ranking van de maatgevende indicatoren om het belang van de indicatoren te bepalen. De tweede vragenlijst is weer geanalyseerd in R en de indicatoren waarbij 75 procent consensus is behaald zijn toegevoegd aan de definitieve lijst met maatgevende indicatoren voor het Beweegpark in Denekamp. De ranking is ook geanalyseerd waardoor een duidelijk overzicht is ontstaan over het belang van de verschillende indicatoren

Resultaten: Uit het voorbereidende onderzoek is een conceptlijst gekomen met 22 maatgevende indicatoren van het Beweegpark in Denekamp en deze hebben de basis gevormd voor de eerste vragenlijst. Uit de eerste vragenlijst is bij alle 22 indicatoren consensus bereikt en werden er zeven nieuwe indicatoren voorgesteld. Deze nieuwe lijst met 29 indicatoren heeft de basis gevormd van de tweede vragenlijst. In deze vragenlijst is bij alle indicatoren consensus bereikt. Uit de ranking zijn de indicatoren 'Gezondheid gerelateerde kwaliteit van leven', 'Onderhoud', deze indicator gaat over het onderhoud van het Beweegpark zoals de materialen, en 'Stimulering door activiteiten' als meest belangrijkste indicatoren voor het Beweegpark beoordeeld.

Conclusie: In dit onderzoek is een lijst met 29 belangrijke en maatgevende indicatoren ontwikkeld voor de evaluatie van de ontwikkeling van een gezonde leefomgeving, gebaseerd op Positieve Gezondheid, binnen het project 'Elke Tukker Bewust Gezond', bij het initiatief in gemeente Dinkelland. Deze lijst met indicatoren moet verder doorontwikkeld worden door de indicatoren te operationaliseren, te testen en te gebruiken. Het is van belang om de indicatoren altijd te blijven evalueren.

Keywords: Positive Health, Excercise park, Delphi technique, Key Performance Indicators

Inhoudsopgave

1. Inleiding	4
2. Theoretisch kader	7
2.1. Positieve Gezondheid	7
2.1.1. Ontwikkeling	7
2.1.2. Meten van de effectiviteit	7
2.2. Indicatoren	7
2.3. Elke Tukker Bewust Gezond	8
2.3.1. Gezonde Toekomst voor Twente	8
2.3.2. Bewegepark Denekamp	8
3. Methoden	9
3.1. Onderzoeksdesign	9
3.2. Voorbereiding Delphi onderzoek	10
3.3. Participanten van vragenlijst	10
3.4. Delphi onderzoek	10
3.4.1. Eerste vragenlijst	10
3.4.2. Analyse eerste vragenlijst	11
3.4.3. Tweede vragenlijst	12
3.4.4. Analyse tweede vragenlijst	12
3.5. Ethische verantwoording	12
4. Resultaten	13
4.1. Resultaten voorbereiding Delphi onderzoek	13
4.1.1. Literatuuronderzoek	13
4.1.2. Gesprekken met experts	13
4.2. Resultaten Delphi onderzoek	17
4.2.1. Vragenlijst één	17
4.2.2. Vragenlijst twee	20
4.2.3. Ranking van de indicatoren van het Bewegepark	21
5. Discussie	23
5.1. Bevindingen	23
5.2. Sterke punten en limiteringen	24
5.2.1. Sterke punten	24
5.2.2. Limiteringen	25
5.3. Implicaties	26
5.4. Vervolgonderzoek	26
6. Conclusie	27
7. Referentielijst	28
Bijlagen	31
Bijlage A: Veranderingen van maatgevende indicatoren Bewegepark Denekamp na gesprekken met experts	31
Bijlage B: Eerste vragenlijst	32
Bijlage C: Aanpassingen na vragenlijst 1 over de KPI's van het Bewegepark in Denekamp	40
Bijlage D: Tweede vragenlijst	41
Bijlage E: Definitieve lijst met KPI's van het Bewegepark in Denekamp	51

1. Inleiding

In GGD-regio Twente groeit de zorg over de gezondheid van de inwoners van Twente. De gezondheidsmonitor ontwikkeld door het CBS, RIVM en de GGD laat cijfers zien over overgewicht, roken en overmatig alcoholgebruik in Twente [1]. Meer dan de helft van de Twentenaren kampt met overgewicht waarvan 16,9 procent een BMI van 30 of hoger heeft en dus ernstig overgewicht [1]. Ook zijn er problemen met het drankgebruik in Twente, waarbij 13,1 procent van de Twentenaren een zware drinker is en 8,5 procent de grens heeft bereikt van overmatig alcoholgebruik [1]. Ten slotte rookt 17 procent van de Twentenaren. Ook de gezondheidsmonitor bij de jeugd laat hoge percentages zien van drankgebruik en roken binnen de regio Twente [2]. Deze cijfers kunnen voor problemen zorgen aangezien 80 procent van de chronische ziektes ontstaat door het hebben van een slechte leefstijl en dit kan ook voor Twente tot een verdere toename en verslechtering van chronische ziektes leiden [3].

De hoeveelheid mensen met een chronische ziekte neemt toe en dit zorgt voor hoge zorgkosten [4]. Een chronisch zieke patiënt heeft over het algemeen geen uitzicht meer op volledig herstel [5]. De gevolgen hiervan hebben zowel geestelijk als fysiek veel impact [4]. Er moet preventief gehandeld worden om het aantal mensen met een chronische ziekte niet verder te laten stijgen en daarnaast ook de verslechtering van de patiënten met een chronische ziekte tegen te gaan. Een preventieve oplossing kan het bevorderen van een gezonde leefstijl zijn. Om de leefstijl van de Twentenaren te bevorderen is in 2018 het programma 'gezonde toekomst voor Twente' opgericht met het doel dat de Twentse bevolking op zijn minst evenveel jaren in gezondheid leeft als de rest van de Nederlanders [6]. Het project 'Elke Tukker Bewust Gezond' is opgezet om bij te dragen aan het behalen van deze doelstelling. Aan dit project werken vier gemeenten mee met elk eigen lokale initiatieven, deze gemeenten zijn Enschede, Hof van Twente, Dinkelland en Tubbergen. De lokale initiatieven zijn gebaseerd op het model van Positieve Gezondheid.

Positieve Gezondheid is een model welke is ontstaan in 2009 met behulp van een aantal onderzoekers die de noodzaak inzag van een moderne omschrijving van gezondheid [7]. De WHO omschrijft gezondheid als volgt; "Health is a state of complete physical, mental and social well-being and not merely the absence of disease or infirmity" [8]. Deze omschrijving past niet bij de huidige aard van chronische ziektes en draagt bij aan het labelen van minimale afwijkingen als ziek, ook wel medicalisatie genoemd [7]. De vraag naar een nieuwe definitie van gezondheid lag dus hoog en daarom heeft Machteld Huber samen met een groep onderzoekers het model Positieve Gezondheid ontwikkeld. Deze nieuwe omschrijving gaat over de mogelijkheid tot aanpassing en zelfmanagement. De focus bij dit nieuwe model ligt niet op ziekte, maar op de mens zelf en wat deze persoon beschouwt als gezond zijn [9, 10]. De veerkracht en een zinvol bestaan van het individu zijn hier van belang. Hier is het Positieve Gezondheid model uit ontstaan met zes dimensies [9]. De zes dimensies zijn lichaamsfuncties, mentaal welbevinden, zingeving, kwaliteit van leven, meedoen en dagelijks functioneren. De dimensies kunnen weergegeven worden in een zeshoekige spinnenweb, dit staat weergegeven in figuur 1.

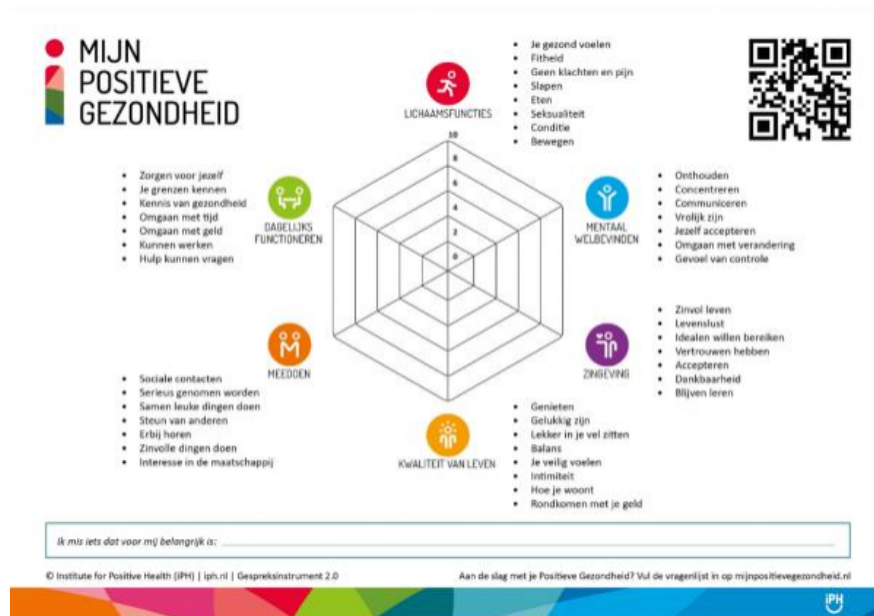


Figure 1: Positieve Gezondheid spinnenweb voor volwassenen [11]

De vier gemeenten, die zijn aangesloten bij 'Elke Tukker Bewust Gezond', willen de gezondheid van de Twentenaren bevorderen door een gezonde leefstijl te stimuleren [6]. De gespreksvoering aan de hand van het model Positieve Gezondheid, in combinatie met het spinnenweb, helpt bewoners en de professional inzien waar de intrinsieke motivatie ligt om tot een gezondere leefstijl te komen [12, 13]. Binnen deze vorm van gespreksvoering van Positieve Gezondheid ligt er minder nadruk op het 'moeten' veranderen en meer op het 'willen' veranderen. Een gezonde leefstijl kan worden bevorderd door het creëren van een gezonde leefomgeving [14]. Deze gezonde leefomgeving kan ontwikkeld worden met behulp van Positieve Gezondheid. Deze theorie heet 'Positieve Gezondheid in de leefomgeving' en het spinnenweb kan hiervoor worden ingezet. Van het spinnenweb is een ruimtelijke vertaling gemaakt waarbij ruimtelijke aspecten zijn toegevoegd die een gezonde leefomgeving vormen, zoals sportmogelijkheden, bereikbaarheid en veiligheid [15]. Op deze manier kan een leefomgeving ingericht worden aan de hand van de theorie van Positieve Gezondheid. Volgens de theorie van 'Positieve Gezondheid in de leefomgeving' is het van belang om de behoeftes en wensen van de inwoners te identificeren en hier rekening mee te houden [14, 16]. Deze behoeftes van de betrokkenen moeten duidelijk in kaart zijn gebracht en continu centraal staan tijdens de ontwikkeling van de gezondere wijk. Zo kan er voor gezorgd worden dat de gezonde leefomgeving in de wijk aansluit op de wensen van de bewoners. Het gebruik van de theorie van 'Positieve Gezondheid in de leefomgeving' zorgt ervoor dat de inwoner zelf de regie in handen heeft.

Binnen het project 'Elke Tukker Bewust Gezond' is in de gemeente Dinkelland Positieve Gezondheid toegepast om samen met de inwoners van Dinkelland een gezonde leefomgeving te creëren [17]. Het resultaat hiervan is een Bewegepark in Denekamp ontwikkeld door de methodiek van 'Positieve Gezondheid in de leefomgeving'. Om te evalueren wat de gezondheidsopbrengst is voor de bewoners in Denekamp wil 'Elke Tukker Bewust Gezond' graag de effectiviteit meten van de gezonde leefomgeving door te onderzoeken of de gestelde doelen zijn behaald. In onderzoeken is naar voren gekomen dat Positieve Gezondheid als gesprekstool valide en betrouwbaar is, maar niet als een meetinstrument [9, 18]. Ondanks meerdere pogingen om een algemeen valide meetinstrument te ontwikkelen, is dit tot op heden nog niet gelukt zoals te lezen is in paragraaf 2.1.2. [9, 19]. 'Elke Tukker Bewust Gezond' zal dus zelf een meetmodel moeten opstellen voor het verkrijgen van informatie over de effectiviteit. Om een meetmodel te kunnen opstellen zullen er allereerst indicatoren moeten worden gedefinieerd die, ten eerste aansluiten op de doelen die zijn opgesteld voor het Bewegepark en ten tweede aansluiten op de dimensies van het model Positieve Gezondheid en de theorie van 'Positieve Gezondheid in de leefomgeving'. Een key performance indicator (KPI) kan de effectiviteit van een interventie meten [20]. Het meten van de KPI's bij het initiatief in Dinkelland geeft dus een beeld over de effectiviteit van het initiatief. Deze KPI's moeten opgesteld worden samen met de belangrijke stakeholders en dit zijn alle betrokken partijen bij het Bewegepark [17]. Met deze KPI's kan 'Elke Tukker Bewust

Gezond' een meetinstrument opstellen waarmee de effectiviteit van de gezonde leefomgeving bij het initiatief in Denekamp gemeten kan worden.

Om dit meetmodel vorm te geven is er een onderzoeksvraag opgesteld. Deze vraag is: Wat zijn belangrijke en maatgevende indicatoren voor de evaluatie van de effectiviteit van een gezonde leefomgeving gebaseerd op Positieve Gezondheid binnen het project 'Elke Tukker Bewust Gezond' bij het initiatief in gemeente Dinkelland?

2. Theoretisch kader

2.1. Positieve Gezondheid

2.1.1. Ontwikkeling

Het model Positieve Gezondheid is verder ontwikkeld samen met de zeven grootste stakeholders van de gezondheidszorg [21]. De zeven stakeholders zijn de aanbieders van de gezondheidszorg, chronisch zieke patiënten, beleidmakers, inwoners, professionals in de publieke gezondheid, verzekeraars en onderzoekers. Samen met deze stakeholders is er gekeken naar de belangrijkste indicatoren van gezondheid. Uit dit onderzoek kwamen in eerste instantie 32 aspecten welke zijn opgedeeld in zes dimensies. Deze zes dimensies waren lichaamsfuncties, mentale functies en beleving, spirituele en existentiële dimensie, kwaliteit van leven, sociaal maatschappelijke participatie en dagelijks functioneren [22].

De jaren na de ontwikkeling van het model is er veel onderzoek gedaan naar Positieve Gezondheid [23]. Zo lieten onderzoeken beperkingen van het model zien en dit heeft geleid tot een aantal veranderingen. Om de tool begrijpelijk te maken voor de patiënten zijn de dimensies hernoemd en is de hoeveelheid aspecten toegenomen naar 44. Het model is geoptimaliseerd naar de 'Mijn Positieve Gezondheid' (MPG) gesprekstoel [9]. Aan de hand van 44 vragen wordt er een persoonlijk spinnenweb ontwikkeld waarin afgebeeld wordt hoe de patiënt zijn of haar gezondheid ervaart. Het spinnenweb dat hieruit komt kan samen met een zorgprofessional besproken worden, dit gesprek wordt 'het andere gesprek' genoemd. Tijdens dit gesprek zal de patiënt samen met de professional zijn gezondheidsbehoefte, verlangens en capaciteiten in kaart brengen. De MPG tool en 'het andere gesprek' geven inzicht in de eigen gezondheid en dragen bij aan de zelfreflectie.

2.1.2. Meten van de effectiviteit

Door het groeiende gebruik van Positieve Gezondheid neemt de vraag naar het meten van de effectiviteit toe [19]. Het meten van de effectiviteit van Positieve gezondheid zou veel voordelen hebben voor de besluitvorming en de implementatie. Door de effectiviteit te meten zal de kwaliteit zichtbaar worden waardoor keuzes makkelijker gemaakt kunnen worden. Het brede concept van Positieve Gezondheid maakt het ingewikkeld om dit meetinstrument te ontwikkelen. Een gebrek aan content validiteit bij de tool MPG maakt het geen geschikt meetinstrument [18]. Content validiteit houdt in hoe goed een meetinstrument alle aspecten van het concept meet. Het conceptuele model van Positieve gezondheid is nog niet voldoende onderbouwd en dit maakt de ontwikkeling van een meetmodel nog niet mogelijk.

Er zijn verschillende recente onderzoeken uitgevoerd waarin een poging wordt gedaan om meetinstrumenten op te stellen. Het eerste meetinstrument is een instrument die zo kort mogelijk is gemaakt [9]. Hier is een vragenlijst uitgekomen van 17 vragen verdeeld over zes dimensies. De kracht van dit meetinstrument is dat de overlap binnen de dimensies verminderd is. Vervolg onderzoek liet echter zien dat het meetmodel niet alle dimensies van positieve gezondheid meet [24]. Een ander meetmodel is ontwikkeld door Rijksuniversiteit Groningen, LUMC, IPH, Noaber, Salut en TNO en werd 'Gezond Meten' genoemd [25]. De validiteit van dit model moet nog onderzocht worden. Dit gebeurt op dit moment met subsidie van ZonMw, maar ook dit meetapparaat heeft nog geen bewezen validiteit. Op dit moment is er dus nog geen algemeen meetinstrument die de effectiviteit van MPG kan meten.

2.2. Indicatoren

De kwaliteit van zorg bestaat uit zes domeinen en dit zijn veiligheid, tijdigheid, efficiëntie, patiënt georiënteerd, gelijkheid en effectiviteit [26]. Effectiviteit is een onderdeel van de kwaliteit van zorg, daarom wordt bij het meten van de effectiviteit van het Bewegepark gekeken naar de kwaliteit van deze interventie. Het meten van kwaliteit gebeurt met behulp van indicatoren. Een indicator is een meetbaar aspect van de zorg en geeft een beeld van het onderliggende verschijnsel wat resulteert in een gegeven over de geleverde kwaliteit.

Een Key Performance Indicator (KPI) wordt gebruikt om de kwaliteit van de zorg te verbeteren door het beoordelen van de prestaties en door bij te houden of doelstellingen behaald worden [27]. De KPI's kunnen volgens het raamwerk van Donabedian opgedeeld worden in verschillende soorten indicatoren [28]. De verschillende soorten zijn structuur, proces en uitkomst. De structuur indicatoren gaan over middelen zoals materialen, personeel en faciliteiten. De proces indicatoren gaan over hoe de zorg geleverd wordt, bijvoorbeeld hoe de protocollen worden nagevolgd. Ten slotte zijn er nog de uitkomst indicatoren, deze gaan over het effect en de impact van de zorg die geleverd is.

2.3. Elke Tukker Bewust Gezond

2.3.1. Gezonde Toekomst voor Twente

Na de oprichting van het programma 'Gezonde Toekomst voor Twente' in 2019 hebben de GGD Twente en de gemeenten de belangrijke taak gekregen om dit programma verder uit te werken [29]. Hierbij zijn vier doelen geformuleerd: gezond opgroeien, gezond meedoen, gezond wonen en gezond oud zijn. Om deze doelen te behalen, zijn er indicatoren opgesteld met trendombuigingen. Er is gekozen welke indicatoren en trendombuigingen het belangrijkste zijn en waar de focus op moet liggen. Deze trendombuigingen zijn het roken sterk verlagen, de vaccinatiegraad stabiliseren, eenzaamheid verminderen, het aantal mensen met overgewicht verlagen, de regie over het eigen leven vergroten, stress reduceren, het problematisch alcohol en middelengebruik verminderen, en de beweging bevorderen [29]. Om deze trendombuigingen te behalen zijn er zowel lokale als regionale initiatieven gestart

2.3.2. Beweegpark Denekamp

Er is een lokaal initiatief gestart in gemeente Dinkelland in samenwerking met verschillende stakeholders om in de gemeente een gezonde leefomgeving te ontwikkelen met het model van Positieve Gezondheid [17]. Dit idee is ontstaan bij de Vitality club. Een Vitality club is een groep volwassenen die samenkomt om onder leiding van een coach te bewegen [30]. Deze clubs zijn voornamelijk bedoeld voor de oudere populatie. Het initiatief van het Beweegpark is ontstaan in samenwerking met deze club in Denekamp [17]. De Vitality club heeft het idee om een Beweegpark te ontwikkelen geïntroduceerd, om op deze manier de beweging te bevorderen en de sociale cohesie te vergroten. Een Beweegpark is een laagdrempelige ontmoetingsplek waar in groepsverband en op individueel niveau wordt bewogen met elkaar. In de buitenlucht bewegen heeft veel voordelen voor iedere leeftijdsgroep [31]. Deze voordelen hebben een positieve impact op de fysieke en mentale gezondheid. Het Beweegpark zal ook dienen als een ontmoetingsplek voor de bewoners van Dinkelland [17]. Programma's waarbij mensen gezamenlijk sporten helpen bij het verminderen van eenzaamheid en isolatie [31].

Het algemene doel van het Beweegpark is het creëren van een ontmoetingsplek in het centrum van Denekamp voor alle leeftijden waar beweging, gezelligheid en ontmoeting centraal staat [17]. Door de ontwikkeling van deze ontmoetingsplek zal er winst behaald kunnen worden op de gezondheid, ontwikkeling en zingeving van de inwoners van Dinkelland. Daarnaast zal de ontmoetingsplek de eenzaamheid onder de inwoners kunnen verminderen.

3. Methoden

3.1. Onderzoekdesign

Om de onderzoeksvraag 'Wat zijn belangrijke en maatgevende indicatoren voor de evaluatie van de ontwikkeling van een gezonde leefomgeving gebaseerd op Positieve Gezondheid binnen het project 'Elke Tukker Bewust Gezond' bij het initiatief in gemeente Dinkelland?' te beantwoorden is er gebruik gemaakt van Delphi onderzoek. Een Delphi onderzoek is een gestructureerde methode waar informatie wordt verzameld om consensus te bereiken onder experts [32]. Het proces van een Delphi onderzoek is iteratief en anoniem [33, 34]. De experts kunnen in de vragenlijsten met behulp van een Likertschaal aangeven of ze het eens zijn met bepaalde stellingen en ze kunnen feedback geven op de vragenlijst. Een volgende vragenlijst wordt gebaseerd op de input van de voorgaande vragenlijst. Deze rondes met vragenlijsten worden herhaald totdat er consensus is bereikt over het onderwerp [35]. Delphi onderzoek wordt vaak gebruikt bij het ontwikkelen van KPI's [36, 37]. In dit onderzoek is een vragenlijst met mogelijke maatgevende indicatoren voor het Beweegpark in Denekamp gebruikt om consensus te bereiken over een lijst met KPI's die het Beweegpark in Dinkelland evalueren. De experts bij dit onderzoek zijn de belangrijkste stakeholders van het Beweegpark geweest en deze staan toegelicht in paragraaf 3.3.

Momenteel bestaat er nog geen universele manier voor het uitvoeren van een Delphi onderzoek. Het aantal rondes, de hoeveelheid stakeholders en de mate van consensus worden per onderzoek vastgesteld. Bij de keuze van het aantal rondes is het van belang dat er genoeg rondes zijn zodat consensus behaald wordt, maar tegelijkertijd hebben te veel rondes een negatief effect op de hoeveelheid respons [38]. Voldoende respons is belangrijk voor de betrouwbaarheid van het onderzoek, zodat het een representatief beeld geeft van alle stakeholders [39]. De meeste Delphi onderzoeken maken gebruik van twee rondes, zodat er minstens één keer feedback gegeven kan worden op de vragenlijst [39]. In dit onderzoek is ook gebruik gemaakt van twee rondes, waarin in beide rondes één digitale vragenlijst is verstuurd.

Binnen Delphi onderzoek is er niet één vaste manier om te bepalen of er consensus is [40]. In deze studie is gebruik gemaakt van het percentage overeenstemming. Van de stakeholder moet 75 procent de KPI willen behouden voor consensus [35]. Als minder dan 75 procent van de stakeholders de KPI wil behouden is deze KPI verworpen en weggehaald van de lijst. Er is gekeken naar de overall consensus, dit houdt in dat er is gekeken naar de groep als een geheel en niet apart binnen de groepen stakeholders.

Het onderzoek naar de maatgevende indicatoren van het Beweegpark in Denekamp heeft bestaan uit zes stappen, zie figuur 2. De eerste twee stappen hebben bestaan uit de voorbereiding van het Delphi onderzoek. Stap één is een literatuuronderzoek geweest waarbij de eerste opzet van de conceptlijst is ontwikkeld. Stap 2 zijn gesprekken met twee experts waarbij deze conceptlijst is aangevuld. Na de voorbereiding is in stap drie de eerste vragenlijst verstuurd waarbij de respondenten de indicatoren hebben beoordeeld op relevantie en er zijn extra indicatoren toegevoegd door de respondenten wanneer deze ontbraken in de conceptlijst. Stap vier bestaat uit het analyseren van de eerste vragenlijst. Hierbij worden de indicatoren verwijderd waarbij geen consensus is behaald en worden de indicatoren die toegevoegd zijn door de respondenten in de conceptlijst gezet. In stap 5 is de tweede vragenlijst verstuurd waarbij de indicatoren opnieuw beoordeeld zijn op relevantie. Daarnaast hebben de respondenten de indicatoren gerankt op belang. Deze tweede vragenlijst is geanalyseerd in stap 6 en hieruit volgt de definitieve lijst met indicatoren voor het Beweegpark in Denekamp.



Figure 2: Schematisch overzicht van de stappen van het onderzoek naar de maatgevende indicatoren van het Bewegepark in Denekamp

3.2. Vorbereiding Delphi onderzoek

Voordat het Delphi onderzoek is gestart is er een conceptlijst ontwikkeld met KPI's. Eerst zijn relevantie KPI's, die aansluiten op de doelen die ontwikkeld zijn bij het initiatief in Dinkelland gezocht in de literatuur Via Pubmed. In Pubmed is gezocht naar "Outdoor excersise park" en wanneer de doelen van deze beweegparken vergelijkbaar zijn als de doelen van het Bewegepark in Denekamp zijn de KPI's meegenomen in de conceptlijst.

Na het literatuuronderzoek is de conceptlijst verder uitgebreid door middel van kwalitatief onderzoek. Onderdeel van dit onderzoek is een gesprek met een van de initiatiefnemers van het Bewegepark geweest en een gesprek met een lector Positieve Gezondheid. De initiatiefnemer bezit veel kennis over het project en de lector Positieve Gezondheid kan de lijst aanvullen met de kennis over het model Positieve Gezondheid. Voorafgaand aan de gesprekken is er aan de participanten toestemming gevraagd voor opname van het gesprek. Deze opname is vervolgens gebruikt om het gesprek te transcriberen, waarbij het is bewaard op een beveiligde drive van de Universiteit Twente. De opname van dit gesprek werd verwijderd nadat het transcript geschreven is en de transcripten zullen worden verwijderd wanneer het onderzoek is afgerond. De indicatoren die tijdens dit gesprek naar voren komen zijn toegevoegd aan de conceptlijst.

De conceptlijst is ten slotte naar de experts gestuurd via de mail. Op deze manier hebben ze nog een laatste keer de hele lijst gezien. Ze hebben nog één keer feedback gegeven op de manier hoe een indicator omschreven heeft gestaan.

3.3. Participanten van vragenlijst

De vragenlijsten zijn naar vier verschillende groepen stakeholders gestuurd die de mogelijke participanten zijn voor dit onderzoek. De eerste groep zijn de vrijwilligers, een groep van dertig mensen die het Bewegepark onderhouden. Daarnaast is er een groep van vijf initiatiefnemers die het Bewegepark hebben geïnitieerd en ontwikkeld. Ook is er een kleine groep gemeentelijke stakeholders, aangezien de gemeente een belangrijke rol heeft gespeeld bij het Bewegepark. Ten slotte zijn de deelnemers de vierde groep stakeholders, aangezien zij een essentiële rol hebben gespeeld als gebruiker van het Bewegepark.

Aangezien het Bewegepark in Denekamp een kleinschalig initiatief is geweest, zijn er relatief weinig betrokkenen geweest bij dit project. Om een representatief beeld te krijgen, zijn de twee vragenlijsten onder een zo groot mogelijke groep stakeholders verspreid. Het doel is om bij iedere vragenlijst minstens twintig respondenten te hebben. Dit aantal is gekozen zodat de data een voldoende valide en betrouwbare basis hebben gevormd voor de interpretatie van de resultaten.

3.4. Delphi onderzoek

3.4.1. Eerste vragenlijst

De eerste vragenlijst is ontwikkeld met de uitkomsten van het eerdere literatuur onderzoek en het kwalitatieve onderzoek. De KPI's die zijn opgesteld in deze onderzoeken zijn in de vragenlijst gezet en opgedeeld volgens Donabedians raamwerk in structuurindicatoren, procesindicatoren en

uitkomstindicatoren [28]. Het raamwerk staat uitgelegd in paragraaf 2.2. De vragenlijst is gemaakt in het online programma Microsoft Forms en is getest door twee personen zonder specifieke kennis over het onderwerp. Hun bijdrage is waardevol geweest omdat de vragenlijst ook door mensen is ingevuld zonder medische kennis of academische achtergrond, daarom hebben deze personen gecontroleerd of het taalgebruik gangbaar is en of de vragen duidelijk zijn geformuleerd.

In de eerste vragenlijst is aan de respondenten gevraagd om de relevantie van verschillende indicatoren te beoordelen met behulp van een ordinale Likertschaal [33]. Bij de keuze van de Likertschaal is in de vragenlijsten gekozen voor een oneven aantal. Dit omdat het hebben van een oneven aantal antwoordopties ervoor zorgt dat er een neutrale optie is. Tijdens dit Delphi onderzoek is er naar de mening van stakeholders, uit een algemene populatie, gevraagd en hiervoor is een 5-punts Likertschaal de beste optie [41]. Daarom is er voor dit onderzoek gekozen voor een 5-punts Likertschaal, waarin één staat voor 'zeer relevant' en vijf voor 'zeer irrelevant'. Er is gekozen om in Microsoft Forms alle antwoordopties een label te geven zodat het duidelijk is wat een antwoordoptie inhoudt. In de eerste vragenlijst is ook een open vraag toegevoegd waar respondenten volgens hen relevante KPI's toe hebben gevoegd wanneer deze ontbraken. In deze open vraag is nog niet gevraagd om de relevantie van deze nieuwe indicator.

De vragenlijst is verstuurd naar de stakeholders via de mail waarin de onderzoeker zichzelf heeft voorgesteld en de nodige informatie heeft gegeven over het onderzoek. Deze informatie heeft bestaan uit achtergrondinformatie van het onderzoek en de bijbehorende doelen. Ook is er informatie gegeven over de onderzoeksopzet, dit heeft bestaan uit de hoeveelheid rondes van dit Delphi onderzoek, de duur van het invullen van de vragenlijst, hoe lang de respondenten de tijd hebben gehad om de vragenlijst in te vullen en hoe er met de gegevens van de respondenten is omgegaan. Ten slotte zijn de contactgegevens van de onderzoeker in de mail toegevoegd, welke gebruikt kunnen worden door de respondenten wanneer er vragen zijn of wanneer respondenten geïnteresseerd zijn in de uitkomsten van het onderzoek.

De eerste vragenlijst is 22 april 2024 gestuurd naar de participanten en heeft twee weken opengestaan voor de participanten. Deze periode is gekozen zodat er voldoende tijd is geweest voor de stakeholders om de vragenlijst in te vullen, terwijl de planning van het onderzoek ook haalbaar is gebleven. Na één week is er per mail een reminder gestuurd naar de stakeholders om de vragenlijsten in te vullen.

3.4.2. Analyse eerste vragenlijst

Na twee weken is de eerste vragenlijst geanalyseerd. Om de belangrijke KPI's voor het Beweegpark in Denekamp te bepalen uit de vragenlijst is er gebruik gemaakt van beschrijvende statistiek. Er is bij de analyse gewerkt met het dataverwerkingsprogramma R versie 4.1.2. Om het percentage overeenstemming te berekenen zijn, in R, eerst de uitkomsten omgezet van de Likertschaal naar een numerieke Likertschaal. De numerieke schaal is omgezet naar drie groepen, namelijk behouden, neutraal of verwerpen. Hoe deze omzetting is gedaan staat weergegeven in tabel 1.

Tabel 1: Omzetting van de Likertschaal naar de numerieke schaal en naar de groep behouden of verwerpen uit de vragenlijst naar de maatgevende indicatoren van het Beweegpark in Denekamp

Likert schaal	Numerieke Likertschaal	Behouden of verwerpen
Zeer Relevant	1	Behouden
Relevant	2	Behoude
Neutraal	3	Neutraal
Irrelevant	4	Verwerpen
Zeer irrelevant	5	Verwerpen

Wanneer van de respondenten 75 procent de KPI heeft willen behouden worden de KPI's meegenomen naar de volgende vragenlijst. De andere indicatoren zijn verwijderd uit de conceptlijst. Naast het verwijderen van KPI's zijn er ook KPI's toegevoegd aan de lijst. Dit zijn de

extra indicatoren die zijn genoemd door de respondenten in de open vraag van de eerste vragenlijst.

Vervolgens zijn er nog een paar aanvullende analyses van de belangrijke KPI's in R gedaan. De keuze of een indicator is verwijderd of is behouden, is hierdoor niet direct beïnvloed, maar het is wel waardevolle informatie bij de interpretatie van de lijst met KPI's van het Beweegpark. Ten eerste is de mediaan met interkwartielafstand bij iedere indicator berekend om te kijken of er indicatoren zijn die hoger scoren dan andere. De interkwartielafstand geeft daarnaast ook informatie over de spreiding van de antwoorden en op deze manier is gekeken naar de variabiliteit van de meningen van de stakeholders. Er is ook gekeken naar de consensus binnen de verschillende stakeholdergroepen, omdat de belangen van deze groepen kan verschillen.

3.4.3. Tweede vragenlijst

Na de analyse van de eerste vragenlijst is de conceptlijst met indicatoren aangepast. Deze aangepaste lijst vormt de basis voor de tweede vragenlijst. De indicatoren welke zijn toegevoegd door de respondenten worden weer ingedeeld volgens Donabedians raamwerk [28]. De vragenlijst is weer ontwikkeld in het online programma Microsoft Forms en getest door twee personen zonder specifieke kennis over het onderwerp. Aan de stakeholders is vervolgens, net zoals in de eerste vragenlijst, weer gevraagd om de aangepaste lijst met KPI's te beoordelen op relevantie met de 5-punts Likertschaal. In deze vragenlijst is er geen ruimte meer geweest voor de toevoeging van extra indicatoren. Aan de tweede vragenlijst is een ranking toegevoegd. In deze ranking is aan de respondenten gevraagd om een lijst te maken van de top vijf meest belangrijke indicatoren en een top vijf van de minst belangrijke indicatoren.

De tweede vragenlijst is verstuurd via de mail naar de stakeholders. In de mail heeft dezelfde informatie gestaan als in de mail over de eerste vragenlijst. Daarnaast heeft in de mail duidelijk gestaan dat de stakeholders de vragenlijst ook in mogen vullen wanneer ze de eerste vragenlijst niet hebben ingevuld. De tweede vragenlijst is 13 mei 2024 verstuurd en heeft twee weken open gestaan voor de stakeholders en na één week is er weer een herinnering gestuurd.

3.4.4. Analyse tweede vragenlijst

De tweede vragenlijst is na de twee weken geanalyseerd. De tweede vragenlijst is ook geanalyseerd met behulp van beschrijvende statistiek in het dataverwerkingsprogramma R versie 4.1.2. Het percentage overeenstemming, de mediaan en de interkwartiel afstand zijn net zoals in de eerste vragenlijst berekend. De KPI's die door 75 procent van de stakeholders als 'behouden' is beoordeeld zijn toegevoegd aan de definitieve lijst met maatgevende indicatoren voor het Beweegpark in Denekamp

De ranking van de tweede vragenlijst is geanalyseerd doordat er een overzicht is gemaakt. Deze is ontstaan door punten toe te kennen aan de indicatoren die genoemd werden in de top vijf. Wanneer een indicator op plek één staat, zijn hier vijf punten aan toegekend, op plek twee heeft de indicator 4 punten gekregen, op plek 3 heeft de indicator 3 punten gekregen, plek vier staat gelijk aan twee punten en plek vijf aan 1 punt. Op deze manier is er een duidelijk beeld geschetst van de relevantie van de verschillende overgebleven indicatoren.

3.5. Ethische verantwoording

Dit onderzoek heeft ethische goedkeuring gekregen van de ethische commissie Behavioural, Management and Social sciences (BMS) van de Universiteit Twente met aanvraagnummer 240490. Voorafgaand aan het invullen van de twee vragenlijsten is er een actieve online informed consent gevraagd aan de respondenten. Ook is de anonimiteit van de van de respondenten behouden gebleven. Dit is gebeurd doordat de antwoorden van de respondenten niet terug gelinkt kunnen worden naar de persoon. In de vragenlijst is niet gevraagd naar persoonlijke gegevens van de stakeholder. Er is enkel gevraagd tot welke stakeholder groep de persoon behoort.

4. Resultaten

4.1. Resultaten voorbereiding Delphi onderzoek

In dit deel van het hoofdstuk zullen de Indicatoren van het Beweegpark uit het voorbereidende onderzoek, dus zowel uit het literatuuronderzoek als uit de gesprekken met twee experts, worden besproken.

4.1.1. Literatuuronderzoek

Binnen het literatuuronderzoek is er gezocht naar Beweegparken waarbij de indicatoren al zijn opgesteld. Deze Beweegparken zijn geselecteerd wanneer ze vergelijkbare doelen als het Beweegpark in Denekamp hebben, namelijk een toename in de fysieke en sociale gezondheid van de gebruikers. De gevonden indicatoren van dit literatuuronderzoek staan beschreven in tabel 2.

Tabel 2: Indicatoren van Beweegparken uit literatuuronderzoek.

Indicatoren uit onderzoek naar Beweegparken [42, 43]	
Fysieke activiteit	Deze indicator gaat over het aantal minuten bewegingsactiviteit van de gebruikers.
Fysieke functies	Deze indicator gaat over de fysieke functies zoals kracht, balans en functionele mobiliteit.
Gezondheid gerelateerde kwaliteit van leven	Deze indicator gaat over de fysieke en mentale kwaliteit van leven. Vijf dimensies zijn hierbij van belang. Dit zijn mobiliteit, zelfzorg, dagelijkse activiteiten, pijn en angst.
Mentaal welbevinden	Deze indicator gaat over het psychologische welzijn en de symptomen van depressie.
Eenzaamheid	Deze indicator gaat over verbinding en isolatie.
Depressie	Deze indicator gaat over de symptomen van depressie.
Belemmeringen op het gebied van zelf effectiviteit bij lichaamsbeweging	Deze indicator gaat over de verwachting en het vertrouwen van de deelnemer bij lichaamsbeweging [44].
Plezier	Deze indicator gaat over het plezier tijdens het bewegen.
Sociaal isolement en sociale steun	Deze indicator gaat over de sociale verbondenheid.

4.1.2. Gesprekken met experts

Op basis van de gesprekken met twee experts binnen Positieve Gezondheid en het Beweegpark, zijn extra indicatoren toegevoegd aan de lijst. Deze extra indicatoren staan omschreven in tabel 3.

Tabel 3: Toevoegingen aan de conceptlijst met KPI's voor het Beweegpark van Denekamp na gesprekken met experts.

Indicatoren uit gesprek met experts	Quote
Zingeving	Expert 1: "Stel je voor je gaat in Denekamp naar het park toe dan is het stukje voor bewegen op zich logisch, maar het gaat er ook om dat je elkaar ontmoet, dat je een praatje maakt, stel je voor dat iemand zit even niet lekker dan heb je er aandacht voor. Nou dat geeft een stukje zingeving dat je de ander hebt geholpen"

	<p>Expert 1: “Zingeving is ook iets dat voor mensen zelf heel belangrijk is. Van betekenis, betekenisvol zijn voor de ander en dat geeft uiteindelijk ook weer een prettig gevoel.”</p> <p>Expert 2: “Als je echt een goede zinvolle activiteit, waar mensen echt een rol ik kunnen spelen. Dan heb je het weer over die zingeving van Positieve Gezondheid, waar ze echt met hun talenten of met hun kwaliteiten, waar ze echt iets bij kunnen dragen. Dan zetten ze zich voor jaren in.”</p>
Mentaal welbevinden	<p>Expert 1: “maar ook het mentale deel. Op het moment dat jij weer beweegt voel je je vaak weer prettiger en dat je even een gesprek hebt gehad met iemand, of je kan even iets delen”</p> <p>Expert 1: “bij de ander draagt het weer bij aan zijn mentale gezondheid.”</p>
Dagelijks functioneren	<p>Expert 1: “dus ik denk eigenlijk als je zo al die pijlers bij langs gaan, dagelijks functioneren zit daar ook in, dat je eigenlijk al die aspecten wel aantikt”</p>
Plek	<p>Expert 2: “Ik wilde graag de plek dichtbij het Kulturhus hebben zodat de verbinding met maatschappelijk werk en rouwverwerking en de bibliotheek en koffie drinken”</p>
Sturing	<p>Expert 2: “Ik denk dat de randvoorwaarden heel goed zijn in dat park, maar ik denk dat daar een programma ontwikkeld had moeten worden. Ik had gehoopt dat het Kulturhus, dat dit het een verlengstuk van het Kulturhus zou worden. Dus dat het Kulturhus daar een soort programmering op zou zetten, waardoor daar gewoon geregeld dingen gebeuren.”</p> <p>Expert 2: Er moet echt een programma georganiseerd worden anders heeft het hele Beweegpark echt geen zin</p>
Activiteiten	<p>Expert 2: “Dat zou idealiter, en ik denk nog steeds dat het die potentie heeft, maar je moet er echt activiteiten gaan ontwikkelen. “</p>
Samenhang	<p>Expert 2: Ze komen niet tot de kern. Ze benaderen het allemaal alleen vanuit bewegen of alleen vanuit eenzaamheid en vanuit probleem gebieden.”</p> <p>Expert 2: “Ze hebben wel een aantal ambtenaren die ze voor van alles en nog wat, deelgebiedjes inhuren.”</p>
Sociale samenhang	<p>Expert 2: “Je wil ook community vormen, dus sociale cohesie. Dus het is niet op het individu gericht maar echt op een groep.”</p>

	Expert 2: “want dat sociale aspect, het gaat om bewegen, maar het is ook sociaal heel belangrijk.”
Visie op preventie	Expert 2: “Ja en houding, visie. Wat ik merk bij de gemeente is dat ze weinig visie op preventie hebben.
Geld	Expert 2: “Dus ik had gehoopt dat daar een programma ontwikkeld zou worden en dit is dus nooit gebeurd want de gemeente heeft daar geen budget voor vrij kunnen maken.” Expert 2: “Toen hebben we dus gekeken of er budget was vanuit de gemeente en nou dat was er allemaal niet en toen dacht ik nou ik ga me even bezig houden met andere dingen.”

Naast de indicatoren met quotes uit tabel 2 is er in het gesprek naar voren gekomen dat ieder aspect van het model Positieve Gezondheid belangrijk is.

“dus ik denk eigenlijk als je zo al die pijlers bij langs gaan, dagelijks functioneren zit daar ook in, dat je eigenlijk al die aspecten wel aantikt. Alleen dat het niet zo heel bewust is. Ik denk wel dat als je het mensen zou vragen dat je ook sociale stuk en ook wel dat mentale dat mensen dat ook wel heel sterk zouden noemen, verwacht ik. Ik zou het inderdaad wel breder zien dan het bewegen en kwaliteit van leven.”

Om het model van Positieve Gezondheid compleet te maken in de indicatorenlijst is de pijler ‘meedoen’ nog toegevoegd aan de lijst. Daarnaast is Veerkracht, als een ander heel belangrijk aspect van Positieve Gezondheid, ook als aparte indicator toegevoegd aan de lijst [9].

Vervolgens is de voorlopige lijst met indicatoren aan de experts voorgelegd via de mail en is, op basis van hun feedback, de manier waarop de indicatoren zijn omschreven, aangepast. De aanpassingen die hier nog gemaakt zijn, staan omschreven in Bijlage A.

Elke indicator in de vragenlijst bevat een kort stukje tekst dat de indicator uitlegt. Deze tekst is beoordeeld door de experts. Naast het toevoegen van de extra indicatoren en de verwoording hiervan, is er ook aan de experts gevraagd of ze de omschrijving van de indicatoren nog anders zouden verwoorden. De conceptlijst voor de eerste vragenlijst is hieruit voortgekomen. In deze conceptlijst zijn de indicatoren ingedeeld volgens Donabedians framework [28]. Deze conceptlijst staat in tabel 4.

Tabel 4: Conceptlijst met KPI’s van het Bewegepark in Denekamp na literatuuronderzoek en gesprekken met experts

Soort indicator		Indicator	Uitleg
Uitkomst	1.	Fysieke activiteit	Deze indicator gaat over het aantal minuten bewegingsactiviteit van de doelgroep van het Bewegepark.
	2.	Fysieke functies	Deze indicator gaat over de kracht van de onderste ledematen, de balans wanneer men staat en de mobiliteit tijdens het lopen in het dagelijks leven.
	3.	Gezondheid gerelateerde kwaliteit van leven	Deze indicator gaat over de kwaliteit van leven en dan

			vooral gericht op de fysieke en mentale kwaliteit van het dagelijks leven.
	4.	Mentaal welbevinden	Deze indicator gaat over het mentale welzijn in het dagelijks leven.
	5.	Eenzaamheid	Deze indicator gaat over hoe men zich voelt in groepen en over de mate van isolatie in het dagelijks leven.
	6.	Depressie	Bij deze indicator gaat het over de symptomen van depressie zoals somberheid, besluiteloosheid en vermoeidheid in het dagelijks leven.
	7.	Belemmeringen om in beweging te komen	Deze indicator gaat over obstakels om in beweging te komen, zoals geld, tijd en gezondheid in het dagelijks leven.
	8.	Plezier	Deze indicator gaat over de subjectieve beoordeling over het plezier tijdens het bewegen in het dagelijks leven.
	9.	Dagelijks functioneren	Deze indicator gaat over de mate van zelfredzaamheid in het dagelijks leven.
	10.	Sociale steun	Deze indicator gaat over de sociale netwerken die gecreëerd en versterkt worden door het Beweegpark.
	11.	Zingeving	Deze indicator gaat over het hebben van een doel en betekenis in het dagelijks leven.
	12.	Veerkracht	Deze indicator gaat over het vermogen om te herstellen van tegenslagen in het dagelijks leven.
Proces	13.	Activiteiten	Deze indicator gaat over de hoeveelheid activiteiten die georganiseerd worden in het Beweegpark en de kwaliteit van deze activiteiten.
	14.	Stimulering	Deze indicator gaat over de initiatieven en motivatie om het gebruik van het Beweegpark te stimuleren.
	15.	Samenwerking	Deze indicator gaat over de samenwerking tussen de wethouders met hun verschillende verantwoordelijkheden binnen de gemeente en hoe deze samenwerking bijdraagt aan

			het juiste toezicht, waardoor het Beweegpark effectief gebruikt wordt.
	16.	Visie op preventie van gemeente	Deze indicator gaat over de gemeentelijke visie en inzet op preventie en het effect hiervan op het toezicht van het Beweegpark.
	17.	Visie op preventie van deelnemers	Deze indicator gaat over de visie op preventie van de inwoners en het effect hiervan op het gebruik van het Beweegpark.
	18.	Sociale verbinding	Deze indicator gaat over de mate van verbondenheid welke gecreëerd wordt door de sociale netwerken. De sociale verbinding gaat over de kwaliteit van deze sociale netwerken en hoe verbonden men zich voelt met de gemeenschap en het Beweegpark.
Structuur	19.	Geld	Deze indicator gaat over de hoeveelheid financiële middelen die beschikbaar zijn gesteld voor het Beweegpark.
	20.	Vrijwilligers	Deze indicator gaat over de vrijwilligers die helpen bij het Beweegpark.
	21.	Plek	Deze indicator gaat over de plek van het Beweegpark en het effect op het gebruik van het Beweegpark.
	22.	Materialen	Deze indicatoren gaat over de materialen en toestellen in het Beweegpark.

4.2. Resultaten Delphi onderzoek

In dit deel worden de uitkomsten van het Delphi onderzoek besproken. In totaal hebben 42 participanten van verschillende stakeholdergroepen de twee vragenlijsten ontvangen. Van deze 42 participanten zijn 30 participanten vrijwilligers, vier initiatiefnemers, drie gemeentelijke stakeholders en vijf betrokken bij de Vitality club. De deelnemers van het Beweegpark vormen een belangrijke groep. Helaas maken de inwoners van Denekamp geen gebruik van het Beweegpark, waardoor deze groep niet te bereiken is. Om toch inzicht te krijgen in de mening van de gebruikers, is de Vitality club benaderd. Deze club is nauw betrokken geweest bij de ontwikkeling van het Beweegpark en vormt een potentiële gebruikersgroep.

4.2.1. Vragenlijst één

De eerste vragenlijst is ontwikkeld op basis van de conceptlijst. Een voorbeeld van de eerste vragenlijst staat in Bijlage B. Van de 42 in totaal bereikte stakeholders hebben twaalf de vragenlijst ingevuld (28,6 procent). Van deze twaalf respondenten zijn vier vrijwilliger (4 van de 30), vier initiatiefnemer (4 van de 4), twee gemeentelijke stakeholders (2 van de 3) en twee personen die zijn betrokken bij de Vitality club (2 van de 5).

In de Likertschaal is er ook een neutrale antwoordoptie opgenomen, zodat de respondenten geen gedwongen keuze hoeven te maken wanneer ze een neutrale houding hebben [41]. Het aantal respondenten van de vragenlijst ligt laag. Om deze reden is er gekozen om de antwoordoptie neutraal mee te nemen met de grootste groep. Dit is dus behouden of verwerpen afhankelijk van welke het meest gekozen is. Op deze manier wordt voorkomen dat de neutrale antwoorden een grote invloed hebben op de einduitkomst, in dit geval dus een indicator verwerpen of behouden.

De resultaten op basis van de Likertschaal van de eerste vragenlijst over de KPI's van het Beweegpark in Denekamp staan gepresenteerd in tabel 5.

Tabel 5: Resultaat op basis van de Likertschaal van vragenlijst 1 over de KPI's van het Beweegpark in Denekamp.

Indicator	Mediaan Likertschaal* (range IQR)	Behouden in %	Neutraal in %**	Verwerpen in %
Fysieke activiteit	2 (1-2)	100	0	0
Fysieke functies	2 (1-2)	100	0	0
Gezondheid gerelateerde kwaliteit van leven	2 (1-2)	100	0	0
Mentaal welbevinden	2 (1-2)	83,3	16,7	0
Eenzaamheid	2 (1,5-2,5)	75	25	0
Depressie	2 (1-2,5)	75	16,7	8,3
Belemmeringen om in beweging te komen	2 (1-2)	100	0	0
Plezier	1,5 (1-2)	91,7	8,3	0
Dagelijks functioneren	2 (1-2)	91,7	8,3	0
Sociale steun	1,5 (1-2)	91,7	8,3	0
Zingeving	2 (1-2)	83,3	16,7	0
Veerkracht	2 (2-2)	83,3	8,3	8,3
Activiteiten	2 (1-2,5)	75	25	0
Stimulering	1 (1-2)	100	0	0
Samenwerking	1 (1-3)	66,7	25	8,3
Visie op preventie van gemeente	1,5 (1-2)	83,3	16,7	0
Visie op preventie van deelnemers	2 (1-2,5)	75	25	0
Sociale verbinding	1,5 (1-2)	83,3	16,7	0
Geld	2 (1-2,5)	75	25	0
Vrijwilligers	1 (1-2)	83,3	16,7	0
Plek	1 (1-2)	91,7	8,3	0
Materialen	1,5 (1-3)	66,7	33,3	0

Consensus over een indicator is behaald wanneer er 75 procent percentage overeenstemming is. Een lage mediaan duidt op een relevante KPI

**Likertschaal van 1 tot 5 over hoe relevant een indicator is om opgenomen te worden in de lijst met indicatoren*

***De uitkomst neutraal is meegenomen bij de groep, behouden of verwerpen, afhankelijk van de meest gekozen.*

Zoals weergegeven in tabel 4 is bij alle indicatoren 75 procent consensus behaald en zijn alle indicatoren uit de eerste vragenlijst over de KPI's van het Beweegpark meegenomen naar de volgende vragenlijst, wat aangeeft dat alle indicatoren als relevant worden beschouwd door de verschillende respondenten. Er zijn vijf indicatoren waar unaniem over besloten is dat deze indicatoren relevant zijn: fysieke activiteit, fysieke functies, gezondheid gerelateerde kwaliteit van leven, belemmeringen om in beweging te komen en stimulering. Aangezien alle respondenten deze indicator willen behouden, lijkt het erop dat deze indicatoren van bijzonder belang zijn.

Daarnaast hebben drie indicatoren een mediaan van één en een range van één en tot twee, dus van zeer relevant tot relevant. Deze indicatoren zijn stimulering, vrijwilligers en plek. Een lage mediaan duidt op een relevante KPI. De mediaan van deze indicatoren ligt erg laag, daarnaast is de range van deze indicatoren ook klein. Een kleine range duidt op weinig variatie in de antwoorden. Dit laat zien dat dus een groot deel van de stakeholders deze indicator een lage score heeft gegeven en dat dus een groot deel van deze respondenten het met elkaar eens is en deze indicatoren heel relevant vindt. Naast deze drie indicatoren heeft samenwerking ook een mediaan van één, echter is de range van één tot drie, dus van zeer relevant tot neutraal. De interkwartielafstand van deze indicator is breder en dit geeft aan dat er meer diversiteit is in de antwoorden van de respondenten met betrekking tot deze indicator.

Fysieke activiteit, fysieke functies, gezondheid gerelateerde kwaliteit van leven en belemmeringen om in beweging te komen hebben een mediaan van twee en range van één tot twee. Hoewel de respondenten het unaniem met elkaar eens zijn dat deze indicatoren behouden moeten blijven, hebben ze niet de hoogste mediane score. De consensus per stakeholder is niet berekend doordat de vragenlijst door weinig respondenten is ingevuld.

In de vragenlijst werd aan de respondenten ook gevraagd welke indicatoren ze nog missen in de lijst. Zeven van de twaalf respondenten hebben nog een aanvulling of een opmerking over de vragenlijst. Deze veranderingen staan weergegeven in Bijlage C. De omschrijving van de aangepaste en nieuwe indicatoren zijn te vinden in tabel 6.

Tabel 6: Omschrijving van de aangepaste en nieuwe indicatoren van het Beweegpark in Denekamp na de eerste vragenlijst

Nieuwe indicator	Omschrijving van indicator	Soort indicator
Maatschappelijke impact vrijwilligerswerk	Deze indicator gaat over de resultaten die behaald worden door het vrijwilligerswerk, zoals de groene tuin en het verbeteren van de woon en leef omgeving.	Uitkomst
Hoeveelheid activiteiten	Deze indicator gaat over de hoeveelheid activiteiten die georganiseerd worden in het Beweegpark.	Proces
Stimulering met activiteiten	Deze indicator gaat over de effectiviteit van de activiteiten om het gebruik van het Beweegpark te stimuleren.	Proces
Stimulering van inwoners	Deze indicator gaat over de stimulatie van andere inwoners bij de doelgroep om gebruik te maken van het Beweegpark.	Proces
Stimulering van gemeente	Deze indicator gaat over de stimulatie van de gemeente bij de doelgroep om gebruik van het Beweegpark te motiveren.	Proces
Draagvlak	Deze indicator gaat over het belang van de ontwikkeling van een breed draagvlak van het Beweegpark onder gebruikers en andere	Proces

	betrokkene van het Beweegpark.	
Onderhoud	Deze indicator gaat over het onderhoud het Beweegpark, zoals de materialen en de tuin.	Structuur
Communicatie	Deze indicator gaat over de communicatie voor het bereiken van potentiële gebruikers van het Beweegpark.	Structuur
Toezicht	Deze indicator gaat over het toezicht in het Beweegpark zodat het park voor de juiste doeleindes gebruikt wordt.	Structuur

4.2.2. Vragenlijst twee

De nieuwe lijst met indicatoren is weer verwerkt tot de tweede vragenlijst. De vragenlijst is toegevoegd in bijlage D. De vragenlijst is naar dezelfde 42 stakeholders gestuurd als bij de eerste vragenlijst. Van de 42 bereikte stakeholders hebben zes mensen de vragenlijst ingevuld (14,3 procent). Het is onbekend in hoeverre de respondenten van de tweede vragenlijst overlappen met de respondenten uit de eerste vragenlijst. De respondenten van de tweede vragenlijst bestaan uit twee vrijwilligers (2 van de 30), twee initiatiefnemers (2 van de 5) en twee gemeentelijke stakeholders (2 van de 3).

De resultaten op basis van de Likertschaal van de tweede vragenlijst over de KPI's van het Beweegpark in Denekamp staan gepresenteerd in tabel 7.

Tabel 7: Resultaat op basis van de Likertschaal van vragenlijst 2 over de KPI's van het Beweegpark in Denekamp

Indicator	Mediaan Likertschaal* (range IQR)	Behouden in %	Neutraal in %**	Verwerpen in %
Fysieke activiteit	2 (2-2)	100	0	0
Fysieke functies	2 (2-2)	100	0	0
Gezondheid gerelateerde kwaliteit van leven	1,5 (1-2)	100	0	0
Mentaal welbevinden	1 (1-2)	100	0	0
Eenzaamheid	1 (1-2)	100	0	0
Depressie	2 (1-2)	100	0	0
Belemmeringen om in beweging te komen	1,5 (1-2)	100	0	0
Plezier	2 (1-2)	83,3	16,7	0
Dagelijks functioneren	2 (1-2)	100	0	0
Sociale steun	1,5 (1-2)	100	0	0
Zingeving	2 (1-3)	66,7	33,3	0
Veerkracht	2 (1-3)	66,7	33,3	0
Maatschappelijke impact vrijwilligerswerk	2 (1-2)	100	0	0
Hoeveelheid activiteiten	2 (2-3)	66,7	33,3	0
Stimulering met activiteiten	2 (2-2)	100	0	0
Stimulering van inwoners	2 (1-2)'	100	0	0
Stimulering van gemeente	2 (1-2)	100	0	0
Samenwerking	2 (1-2)	83,3	16,7	0

Visie op preventie van gemeente	2 (1-2)	100	0	0
Visie op preventie van deelnemers	2 (2-2)	83,3	16,7	0
Sociale verbinding	1 (1-2)	83,3	16,7	0
Draagvlak	2 (1-2)	100	0	0
Geld	1,5 (1-3)	66,7	33,3	0
Vrijwilligers	1,5 (1-2)	100	0	0
Plek	2 (2-2)	100	0	0
Materialen	2 (2-3)	66,7	16,7	16,7
Onderhoud	1,5 (1-2)	83,3	16,7	0
Communicatie	1,5 (1-2)	100	0	0
Toezicht	2 (2-3)	66,7	33,3	0

Consensus over een indicator is behaald wanneer er 75 procent percentage overeenstemming is. Een lage mediaan duidt op een relevante KPI

*Likertschaal van 1 tot 5 over hoe relevant een indicator is om opgenomen te worden in de lijst met indicatoren

**De uitkomst neutraal is meegenomen bij de groep, behouden of verwerpen, afhankelijk van de meest gekozen.

In de tweede vragenlijst is bij alle indicatoren 75 procent consensus behaald. Dit houdt in dat alle indicatoren volgens de respondenten van belang zijn voor het meten van de effectiviteit van het Beweegpark. Er zijn achttien indicatoren waar de respondenten unaniem hebben bepaald dat deze indicatoren behouden moeten worden. Dit betekent dat deze indicatoren van belangrijke waarde zijn.

Wanneer gekeken wordt naar de mediaan van de Likertschaal, zijn er drie indicatoren met een mediaan van één: mentaal welbevinden, eenzaamheid en sociale verbinding. Deze drie indicatoren hebben een interkwartielafstand van één tot twee, wat betekent dat er weinig diversiteit zit in de antwoorden van de respondenten bij deze indicatoren. Dit suggereert dat deze indicatoren van belang zijn voor de respondenten. De consensus per stakeholder is niet berekend doordat de vragenlijst door weinig respondenten is ingevuld.

De definitieve lijst met de KPI's van het Beweegpark in Denekamp staat in Bijlage E.

4.2.3. Ranking van de indicatoren van het Beweegpark

Om een duidelijk beeld te krijgen over de meest belangrijke indicatoren van het Beweegpark hebben de respondenten een top vijf gemaakt met de meest belangrijke indicatoren en een top vijf te maken met de minst belangrijke indicatoren. In tabel 8 en 9 staat een overzicht van de ranking.

Tabel 8: Ranking van de KPI's van het Beweegpark per respondent en totaalscore uit vragenlijst 2, meest belangrijke.

Indicator	Score meest belangrijk per respondent						Totaal
	1	2	3	4	5	6	
Gezondheid gerelateerde kwaliteit van leven			2	4		3	9
Onderhoud		5			4		9
Stimulering met activiteiten		5				4	9
Mentaal welbevinden	5			3			8
Sociale verbinding	2			5			7
Plezier	1		5				6
Samenwerking		5					5
Stimulering door gemeente		3			2		5
Hoeveelheid activiteiten						5	5
Toezicht					5		5

Fysieke functies	4					4
Belemmeringen om in beweging te komen			2		2	4
Zingeving		4				4
Dagelijks functioneren		3			1	4
Stimulering door inwoners	4					4
Fysieke activiteit	3					3
Vrijwilligers			3			3
Sociale steun		1	1			2
Draagvlak				1		1

Wanneer een indicator op plek één stond, zijn hier vijf punten aan toegekend, op plek twee heeft de indicator 4 punten gekregen, op plek 3 heeft de indicator 3 punten gekregen, plek vier staat gelijk aan twee punten en plek vijf aan 1 punt.

Tabel 8 laat zien dat de indicatoren ‘Gezondheid gerelateerde kwaliteit van leven’, ‘Onderhoud’ en ‘Stimulering met activiteiten’ volgens de zes respondenten het meest belangrijk zijn. De indicator ‘Onderhoud’ is toegevoegd na de eerste vragenlijst en de andere twee indicatoren zijn uit het voorbereidende onderzoek naar voren gekomen. De indicator ‘Gezondheid gerelateerde kwaliteit van leven’ wordt door drie van de zes respondenten genoemd en de andere indicatoren staan minder vaak in een top 5 van de respondenten. De indicator ‘Gezondheid gerelateerde kwaliteit van leven’ lijkt dus erg van belang.

Tabel 9: Ranking van de KPI's van het Beweegpark per respondent en totaalscore uit vragenlijst 2, minst belangrijke.

Indicator	Score minst belangrijk per respondent						Totaal
	1	2	3	4	5	6	
Respondent							
Toezicht		2	4		5	2	13
Draagvlak	5		3		2		10
Plek		4		5			9
Materialen			5			3	8
Maatschappelijke impact vrijwilligerswerk			2	1		5	8
Vrijwilligers					3	4	7
Veerkracht		3		3			6
Geld		5					5
Hoeveelheid activiteiten				4			4
Visie op preventie van deelnemers	4						4
Onderhoud					4		4
Zingeving		1			1	1	3
Depressie			1				1

Wanneer een indicator op plek één stond, zijn hier vijf punten aan toegekend, op plek twee heeft de indicator 4 punten gekregen, op plek 3 heeft de indicator 3 punten gekregen, plek vier staat gelijk aan twee punten en plek vijf aan 1 punt.

In tabel 9 is de ranking te vinden van de minst belangrijke indicatoren. Deze ranking laat zien dat de indicator ‘Toezicht’ de hoogste score haalt en dus door de respondenten als minst belangrijke indicator wordt gezien. Deze indicator is toegevoegd na de eerste vragenlijst. Deze indicator komt bij vier van de zes respondenten voor in de ranking met minst belangrijke indicatoren terwijl de andere indicatoren minder vaak genoemd worden in de top 5 minst belangrijke indicatoren van de respondenten. De indicator ‘Toezicht’ lijkt dus duidelijk de minst belangrijke indicator.

5. Discussie

5.1. Bevindingen

Tijdens dit onderzoek is een lijst opgesteld met 29 KPI's voor een gezonde leefomgeving bij het initiatief in Denekamp welke ontwikkeld is aan de hand van de methodiek van 'Positieve Gezondheid in de leefomgeving'. Deze indicatoren zijn onderverdeeld in drie categorieën (uitkomst, proces en structuur), volgens het raamwerk van Donabedian [28]. De indicatoren zijn geïdentificeerd door een literatuuronderzoek en gesprekken met experts uit te voeren, gevolgd door een Delphi onderzoek met twee rondes van vragenlijsten. Op basis van het literatuuronderzoek en gesprekken met experts is een conceptlijst ontwikkeld met 22 indicatoren. Deze indicatoren zijn alle 22 als relevant beoordeeld in de eerste ronde van het Delphi onderzoek. Daarnaast zijn er suggesties gedaan om het uit te breiden naar 29 indicatoren. Deze 29 maatgevende indicatoren van het Beweegpark zijn allemaal als relevante indicatoren beoordeeld door de stakeholders die de vragenlijst hebben ingevuld in de tweede ronde van het Delphi onderzoek.

Naast de literatuur die gebruikt is in het literatuuronderzoek, zijn er nog meer artikelen over buitensport faciliteiten. In deze literatuur komen voornamelijk de uitkomstindicatoren overeen met indicatoren die in dit onderzoek zijn genoemd [45, 46]. Dit komt doordat de andere buitensport faciliteiten dezelfde doelstellingen hebben zoals het bevorderen van de fysieke activiteit en vergroten van de sociale cohesie. Deze uitkomst indicatoren zijn 'Kwaliteit van leven', 'Depressie', 'Sociale steun' wat gepaard gaat met 'Sociale verbinding', 'Mentaal welbevinden', 'Belemmeringen om in beweging te komen' en de indicatoren over de fysieke gezondheid. Daarnaast komt uit een onderzoek ook naar voren dat 'Stimulering' en 'Activiteiten' relevante indicatoren zijn [47]. Opvallend is dat in de literatuur 'valpreventie' genoemd wordt [45, 48]. Bij het Beweegpark in Denekamp lijkt deze indicator niet van belang omdat deze niet in de lijst met KPI's is opgenomen.

Het Beweegpark in Denekamp is ontwikkeld aan de hand van de theorie van 'Positieve Gezondheid in de leefomgeving'. Een aantal pijlers van het model Positieve Gezondheid zoals 'Kwaliteit van leven', 'Fysieke functies', 'Mentaal welbevinden' en 'Meedoen' worden genoemd in de literatuur [42]. Tijdens de gesprekken met de experts zijn de indicatoren 'Zingeving', 'Dagelijks functioneren' en 'Veerkracht' nog genoemd. Deze indicatoren horen bij het model van Positieve Gezondheid en sluiten aan bij de theorie van dit model en zijn daarom logischerwijs terug te vinden in de lijst met KPI's voor het meten van de effectiviteit van het Beweegpark in Denekamp [9].

Er zijn er nog een aantal proces en structuur indicatoren welke niet genoemd worden in de literatuur, namelijk de indicatoren die gaan over de samenwerking met de gemeente en de indicatoren over vrijwilligers. Deze indicatoren zijn voorgesteld door de stakeholders op basis van de ervaringen van de afgelopen jaren met het Beweegpark in Denekamp. Deze indicatoren zijn voor het Beweegpark in Denekamp van belang, maar lijken minder van belang te zijn voor de Beweegparken van de andere onderzoeken omdat deze indicatoren hier niet genoemd worden [42, 45, 46]. De indicatoren over de samenwerking met de gemeente zijn voor de Beweegparken in Nederland erg van belang, omdat het sociaal domein, wat onder andere gaat over chronische ziektes, preventie en mentaal welbevinden, onder de gemeente valt [49]. De indicator 'Vrijwilligers' is voor het meten van de impact van het Beweegpark in Denekamp relevant, omdat deze vrijwilligers een belangrijke rol spelen bij het onderhoud van het Beweegpark. In andere Beweegparken is het niet vanzelfsprekend dat er medewerking is van vrijwilligers. Daarom lijkt deze indicator afhankelijk van de structuur en organisatie van een Beweegpark en daarom zal deze indicator niet voor alle andere Beweegparken een relevante maatgevende indicator zijn.

In de eerste vragenlijst hebben drie indicatoren de laagste mediaan ('Stimulering', 'Vrijwilligers' en 'Plek'). In de tweede vragenlijst hebben drie andere indicatoren de laagste mediaan ('Mentaal welbevinden', 'Eenzaamheid' en 'Sociale stimulering'). Wanneer de drie best scorende indicatoren uit de eerste vragenlijst vergeleken worden met de tweede vragenlijst valt het volgende op. De indicator 'Vrijwilligers' (relevantie indicator: mediaan 1,5, IQR: 1-2) heeft in de tweede vragenlijst

weer goed gescoord. In de tweede vragenlijst is 'Stimulering' opgesplitst in drie indicatoren: 'Stimulering met activiteiten' (relevantie indicator: mediaan 2, IQR:2-2), 'Stimulering van inwoners' (relevantie indicator: 2, IQR: 1-2) en 'Stimulering van gemeente' (relevantie indicator: mediaan 2, IQR: 1-2). De indicator 'Plek' (relevantie indicator: mediaan 2, IQR: 2-2) en 'Stimulering van activiteiten' hebben aanzienlijk slechter gescoord in de tweede vragenlijst in vergelijking met de eerste vragenlijst. Ze scoren hoog genoeg om opgenomen te zijn in de lijst met indicatoren voor het meten van de impact van het Beweegpark, maar de respondenten vinden andere indicatoren relevanter. Een mogelijke verklaring waarom deze indicatoren minder relevant voor de lijst met indicatoren is, kan het lagere aantal respondenten zijn. De eerste vragenlijst is door twee keer zo veel meer mensen ingevuld dan de tweede vragenlijst en dus zijn belangrijke perspectieven, zoals de gebruikers van het Beweegpark, niet meegenomen.

Aan de tweede vragenlijst is een ranking toegevoegd om het belang van de indicatoren voor het meten van de effectiviteit van het Beweegpark in Denekamp te beoordelen. Ten eerste is gevraagd om een top vijf te maken van de meest belangrijke indicatoren. De eerste indicator die hoog uit deze ranking is gekomen is 'Gezondheid gerelateerde kwaliteit van leven'. Kwaliteit van leven is volgens de literatuur ook een belangrijke indicator om de gezondheid van een persoon te beoordelen en wordt ook gezien als een belangrijke indicator om de eigen gezondheid te beoordelen [45, 50]. Het is dus verklaarbaar dat deze indicator belangrijk is voor de evaluatie van het Beweegpark. De tweede indicator die hoog uit de ranking is gekomen is 'Onderhoud'. Deze indicator is toegevoegd aan de lijst met KPI's door feedback van een respondent. Deze indicator gaat over het onderhoud van het Beweegpark zoals de materialen en de tuin. Een mogelijke reden waarom deze indicator zo hoog uit de ranking komt is omdat het onderhoud van het Beweegpark op dit moment niet altijd op orde is, blijkt uit een gesprek met de expert. Het park wordt veel gebruikt door hangjongeren die er een rommel van maken. Uit ander onderzoek blijkt goed onderhoud bij te dragen aan de mate waarin het Beweegpark gebruikt wordt [51]. Om deze reden is deze indicator erg belangrijk voor de gezonde leefomgeving en de evaluatie hiervan. Ten slotte is de indicator 'Stimulering met activiteiten' ook hoog uit de ranking gekomen. Uit ander onderzoek blijkt dat activiteiten van bijzonder belang zijn om de sociale interactie te verhogen en om het vertrouwen in het gebruik van de apparaten te vergroten [52]. Uit de ranking blijkt dus dat deze drie indicatoren een grotere impact hebben op de effectiviteit van het Beweegpark in Denekamp. Bij de evaluatie van het Beweegpark zouden deze indicatoren dus een hoger gewicht kunnen krijgen omdat ze cruciaal zijn voor het succes van het Beweegpark en daarbij het bevorderen van een gezonde leefomgeving.

Er is ook gevraagd naar een ranking van de minst belangrijke indicatoren. De minst belangrijke indicator is volgens de ranking 'Toezicht'. Deze indicator is toegevoegd aan de lijst na de eerste vragenlijst. In de literatuur staat beschreven dat Beweegparken de mogelijkheid bieden om zonder toezicht te bewegen en dat hierdoor de leefstijl bevordert wordt [53]. Deze omschrijving van een Beweegpark laat dus ook zien dat toezicht geen cruciaal onderdeel is. Uit deze ranking blijkt dus dat 'Toezicht' een minder belangrijke indicator is en deze indicator heeft dus een minder grote impact op de effectiviteit. Bij de evaluatie van het Beweegpark in Denekamp zou deze indicator dus een lager gewicht kunnen krijgen omdat de indicator minder cruciaal is voor het succes van het Beweegpark en het bevorderen van een gezonde leefomgeving.

De indicatoren 'Vrijwilligers' en 'Zingeving' komen zowel voor in de ranking van de meest belangrijke indicatoren en de minst belangrijke indicatoren. Dit laat zien dat er variatie zit in hoe belangrijk de respondenten de verschillende indicatoren vinden. Deze variatie laat zien dat er geen overeenstemming is tussen de respondenten welke indicatoren het meest van belang zijn.

5.2. Sterke punten en limiteringen

5.2.1. Sterke punten

Deze studie beschikt over een aantal waardevolle eigenschappen die bijdragen aan de sterkte van dit onderzoek. Ten eerste is het Delphi onderzoek anoniem afgenomen waardoor de stakeholders hun eerlijke mening hebben kunnen geven over de relevantie van de indicatoren van het Beweegpark in Denekamp [54]. Op deze manier wordt creativiteit en eerlijkheid van de

respondenten gestimuleerd. Daarnaast is er in de eerste vragenlijst ruimte geweest voor aanvulling van de respondenten. Doordat de verschillende stakeholders allemaal meedenken over relevante maatgevende indicatoren, ontstaat een meer complete lijst vanuit verschillende invalshoeken. Ten slotte zorgen de twee rondes met vragenlijsten ervoor dat de respondenten de indicatoren twee keer beoordelen. Hierdoor neemt de validiteit van de indicatoren die op de lijst staan toe [54].

5.2.2. Limiteringen

Er zijn een aantal limiteringen met betrekking tot de respondenten. Ten eerste was het doel om alle verschillende stakeholdergroepen te bereiken met de twee vragenlijsten. Het Beweegpark in Denekamp wordt niet gebruikt op dit moment, waardoor het niet mogelijk was om de daadwerkelijke gebruikers te includeren in dit onderzoek. Dit sluit niet aan op de theorie van 'Positieve Gezondheid in de leefomgeving' [15]. Volgens deze theorie zou het betrekken van de bewoners er voor zou moeten zorgen dat hun behoeftes naadloos aansluiten op de nieuw ontwikkelde gezondere leefomgeving. Er zijn meerdere projecten waarbij 'Positieve Gezondheid in de leefomgeving' is toegepast en dit tot een groot succes heeft geleid [15]. Bij het Beweegpark in Denekamp zou kritisch gekeken moeten worden wat onderhand de behoeftes van de bewoners van Denekamp zijn, zodat het Beweegpark weer gebruikt gaat worden. Het Beweegpark is geopend in 2021 en de kans is groot dat de behoeftes van de inwoners onderhand veranderd zijn.

Om toch een representatief beeld van de groep potentiële gebruikers te hebben is de Vitality club benaderd. De Vitality club is een groep volwassenen die samenkomt om twee keer in de week te bewegen en aan hun gezondheid te werken. Bij de ontwikkeling van het Beweegpark is deze club geïdentificeerd als een potentiële gebruikersgroep. De mensen die sporten bij de Vitality club kunnen dus waardevolle inzichten bieden over welke indicatoren voor hen van belang zijn voor de effectiviteit van het Beweegpark. In de eerste vragenlijst heeft een aantal leden van de Vitality club de vragenlijst ingevuld, maar in de tweede vragenlijst helaas niet, ondanks verschillende pogingen om ze te bereiken. Hierdoor is in de eerste vragenlijst de input van de gebruikers minimaal en ontbreekt deze volledig in de tweede vragenlijst. Deze minimale input van de gebruikers zorgt ervoor dat het oogpunt vanuit deze belangrijke stakeholders, bijna volledig mist in dit onderzoek. De gebruikers hadden eventueel nieuwe indicatoren kunnen inbrengen en mee kunnen bepalen over het belang van de verschillende indicatoren. De resultaten van dit onderzoek zijn dus niet volledig.

Een andere limitering omtrent de respondenten is dat het doel om twintig respondenten bij beide vragenlijsten te hebben, niet is behaald. Bij de eerste vragenlijst waren er twaalf respondenten en bij de tweede vragenlijst waren dit er zes. Het gevolg van deze lage respons is dat het niet mogelijk was om de consensus per stakeholder groep te berekenen, terwijl dit wel de bedoeling was. Daarnaast zit er veel variatie in de resultaten van de ranking. Deze ranking is gebaseerd op maar zes mensen en dit is weinig. Een lage respons is een veelvoorkomend probleem bij vragenlijsten en bij Delphi onderzoek in het bijzonder omdat je de participanten voor meerdere vragenlijsten nodig hebt [55]. Om een hoge respons te hebben is het van belang dat de stakeholders inzien dat ze waardevol zijn voor het onderzoek en dat ze zich verbonden voelen met het onderzoek [55]. Tijdens dit onderzoek was het moeilijk om de stakeholders in te laten zien dat ze van belang waren voor het onderzoek, doordat het Beweegpark niet gebruikt wordt en doordat de ontwikkeling van het Beweegpark al langer geleden is. Om de stakeholder verbonden te laten voelen is er tijdens het werven van stakeholders veel telefonisch contact geweest, in alle mails stond expliciet beschreven hoe belangrijk de input van de stakeholders was en de onderzoeker is tijdens de tweede vragenlijst langs geweest bij de Vitality club om deze mensen te stimuleren om de vragenlijst in te vullen.

Tijdens de vragenlijsten is het opvallend dat iedere indicator als 'relevant' is beoordeeld door de groep respondenten. Een mogelijk oorzaak hiervan zou kunnen zijn dat de respondenten de neiging voelen om sociaal wenselijke antwoorden te geven [35]. Tijdens dit onderzoek zijn er verschillend maatregelen genomen om deze sociaal wenselijke druk te minimaliseren. In dit onderzoek is niet genoemd dat er consensus behaald moest worden bij de indicatoren. Er is enkel genoemd dat de onderzoeker benieuwd is naar hoe relevant de respondent de indicator vindt.

Daarnaast was het onderzoek, zoals eerder benoemd, anoniem. Deze maatregelen hebben er alles aan gedaan om te voorkomen dat er sociaal wenselijke antwoorden zijn gegeven. Doordat alle indicatoren als 'Behouden' zijn beoordeeld is de lijst met indicatoren erg lang geworden. Om onderscheid te maken tussen deze maatgevende indicatoren op de lijst zijn in de tweede vragenlijst twee secties toegevoegd waar de respondenten een ranking gemaakt hebben.

Ten slotte is het van belang om te realiseren wat de generaliseerbaarheid van dit onderzoek is. Het onderzoek is uitgevoerd bij één Beweegpark en dit levert dus een lijst op met indicatoren voor dit Beweegpark in Denekamp. Het doen van een algemenere uitspraak over andere Beweegparken en de toepassing van Positieve Gezondheid in de leefomgeving hierbij is lastig, doordat er maar bij één Beweegpark is gekeken en er dus ook maar één groep van experts deze lijst heeft beoordeeld. Deze lijst met indicatoren kan bij andere Beweegparken zeker meegenomen worden, maar verder onderzoek om deze lijst te generaliseren is nodig.

5.3. Implicaties

Het uitgevoerde onderzoek zorgt ervoor dat voor het project 'Elke Tukker Bewust Gezond' een duidelijke lijst met indicatoren voor het Beweegpark in Denekamp is opgesteld. Op deze manier is er een eerste stap gezet naar het meten van de effectiviteit van het Beweegpark. De lijst met indicatoren laat duidelijk zien wat de belangrijke onderdelen zijn voor het Beweegpark en de organisatie kan deze onderdelen in de toekomst gaan meten. Het identificeren en meten van deze indicatoren draagt bij aan het verbeteren en het optimaliseren van het Beweegpark.

5.4. Vervolgonderzoek

Op basis van deze discussie zijn er een aantal aanbevelingen voor vervolgonderzoek. Ten eerste zijn er meer onderzoeken nodig naar de identificatie van KPI's bij meerdere Beweegparken. Deze Beweegparken moeten ook opgesteld zijn aan de hand van de methodiek van 'Positieve Gezondheid in de leefomgeving'. Deze onderzoeken moeten zich ook richten op de ontwikkeling van een lijst met KPI's. Op deze manier kan een algemener beeld gevormd worden over de belangrijke indicatoren van een Beweegpark. Het is van belang dat in deze onderzoeken meer respondenten zijn en dan voornamelijk uit de stakeholder groep 'Gebruikers', omdat die bij het Beweegpark in Denekamp ontbreken.

De indicatoren van het beweegpark in Denekamp moeten verder doorontwikkeld worden. Op dit moment zijn de indicatoren alleen geïdentificeerd. De vier stappen die het Zorginstituut Nederland heeft vastgesteld zijn doelbepaling, selecteren, vaststellen en gebruiken [56]. Dit onderzoek heeft de eerste twee stappen uitgevoerd: doelbepaling en selecteren. Het vaststellen van de indicatoren is de volgende stap. Hierin moeten de indicatoren geoperationaliseerd worden en een duidelijke definitie krijgen. Wanneer dit gelukt is moet de indicator set kritisch getest worden op validiteit en betrouwbaarheid. Afhankelijk van de test moet de indicator set aangepast worden. Wanneer de definitieve set betrouwbaar en valide uit de test komt, kunnen de indicatoren gebruikt worden. Wel is het van belang om deze indicatoren altijd te blijven evalueren en aan te passen wanneer dit nodig is.

6. Conclusie

In dit onderzoek is een lijst met 29 belangrijke en maatgevende indicatoren ontwikkeld voor de evaluatie van de ontwikkeling van een gezonde leefomgeving, gebaseerd op Positieve Gezondheid, binnen het project 'Elke Tukker Bewust Gezond', bij het initiatief in gemeente Dinkelland. De onderzoeksvraag is beantwoord met behulp van een Delphi onderzoek van twee rondes met elke ronde één digitale vragenlijst. Voorafgaand aan dit Delphi onderzoek is een literatuuronderzoek uitgevoerd en zijn gesprekken gevoerd met 2 experts.

In totaal zijn er 29 indicatoren als belangrijk beoordeeld door de respondenten en vormen deze dus de lijst voor de KPI's van het Beweegpark in Denekamp. De ranking laat zien dat de indicatoren 'Gezondheid gerelateerde kwaliteit van leven', 'Onderhoud' en 'Stimulering door activiteiten' de meeste impact hebben op de effectiviteit van de gezonde leefomgeving in Denekamp. De indicator 'Toezicht' is de minst belangrijke indicator volgens de ranking en heeft de minste impact op de effectiviteit van de gezonde leefomgeving in Denekamp.

7. Referentielijst

During the preparation of this work, the author used ChatGPT to brainstorm about her thesis. After using this tool/service, the author thoroughly reviewed and edited the content as needed, taking full responsibility for the final outcome.

1. Rijksinstituut voor Volksgezondheid en Milieu: Corona Gezondheidsmonitor; bevolking 18 jaar of ouder, regio, 2022
<https://statline.rivm.nl/#/RIVM/nl/dataset/50119NED/table?ts=1689074357644> (2023). Accessed 04-03 2024.
2. Rijksinstituut voor Volksgezondheid en Milieu: Corona Gezondheidsmonitor Jeugd 2021; regio.
<https://statline.rivm.nl/#/RIVM/nl/dataset/50092NED/table?ts=1662382730794> (2022). Accessed 05-03 2024.
3. Balazs I. Bodai, Therese E. Nakata, William T. Wong, Dawn R. Clark, Steven Lawenda, Christine Tsou, et al. Lifestyle Medicine: A Brief Review of Its Dramatic Impact on Health and Survival. *The Permanente Journal*. 2018;22(1):17-025. doi: doi:10.7812/TPP/17-025.
4. Rijksinstituut voor Volksgezondheid en Milieu: Chronische Ziekten.
<https://www.rivm.nl/rivm/kennis-en-kunde/expertisevelden/chronische-ziekten> Accessed 21-03 2024.
5. J.W. Vanhommerig, M.J.J.C. Poos, A.M. Gommer: Chronische aandoeningen en multimorbiditeit | Leeftijd en geslacht. <https://www.vzinfo.nl/chronische-aandoeningen-en-multimorbiditeit/leeftijd-en-geslacht#:~:text=Ruim%2010%20miljoen%20mensen%20met,uitzicht%20is%20op%20volledig%20herstel>. (2024). Accessed 21-03 2024.
6. Gemeente Dinkelland. Gemeenten Samen Gezond - project Elke Tukker Bewust Gezond. Unpublished confidential document, V 1.0. Report no. 555001032. Gemeente Dinkelland; 2022. p. 3-14.
7. Huber M, Knottnerus JA, Green L, van der Horst H, Jadad AR, Kromhout D, et al. How should we define health? *Bmj*. 2011;343:d4163. doi: 10.1136/bmj-2011;343:d4163.
8. World Health Organization. Constitution of the world health organization, P 1. 2020.
9. Van Vliet M, Doornenbal BM, Boerema S, van den Akker-van Marle EM. Development and psychometric evaluation of a Positive Health measurement scale: a factor analysis study based on a Dutch population. *BMJ Open*. 2021;11(2):e040816. doi: 10.1136/bmjopen-2020-040816.
10. Institute for positive health: Een bredere kijk op gezondheid, die meer oplevert.
<https://www.iph.nl/positieve-gezondheid/wat-is-het/> Accessed 22-03 2024.
11. Institute for positive health: Aan de slag met Positieve Gezondheid - gratis downloads*.
<https://www.iph.nl/meedoen/gratis-downloaden/> Accessed 07-06 2024.
12. van den Brekel-Dijkstra KD. Hoe Positieve Gezondheid bij kan dragen aan gezonde leefstijl. *Bijblijven*. 2019;35(8):70-9. doi: 10.1007/s12414-019-0077-8.
13. Huber M, van den Brekel-Dijkstra K, Jung HP. Positieve Gezondheid in de spreekkamer. *Handboek Positieve Gezondheid in de huisartspraktijk: Samenwerken aan betekenisvolle zorg*. Springer; 2021. p. 75-116.
14. Institute for positive health: Positieve Gezondheid in woon- en leefomgeving.
<https://www.iph.nl/positieve-gezondheid-in-woon-en-leefomgeving/> Accessed 22-03 2024.
15. Huber M, van den Brekel-Dijkstra K, Jung HP. Positieve Gezondheid in de spreekkamer. *Handboek Positieve Gezondheid in de huisartspraktijk: Samenwerken aan betekenisvolle zorg*. Springer; 2021. p. 163-212.
16. Institute for positive health: Wanneer kun je Positieve Gezondheid inzetten?
<https://www.iph.nl/kennisbank/wanneer-kun-je-positieve-gezondheid-inzetten/> (2020). Accessed 22-03 2024.
17. Gemeente Dinkelland. Projectplan Beweegpark, Denekamp. Unpublished confidential document. Gemeente Dinkelland. p. 1-6.
18. Prinsen CAC, Terwee CB. Measuring positive health: for now, a bridge too far. *Public Health*. 2019;170:70-7. doi: 10.1016/j.puhe.2019.02.024.
19. Nahar-van Venrooij LM, Timmers J. Het meten van een brede benadering van gezondheid vraagt een brede aanpak in wetenschappelijk onderzoek. *TSG-Tijdschrift voor gezondheidswetenschappen*. 2022;100(4):170-3.

20. Brenner M, Weir A, McCann M, Doyle C, Hughes M, Moen A, et al. Development of the key performance indicators for digital health interventions: A scoping review. *Digit Health*. 2023;9:20552076231152160. doi: 10.1177/20552076231152160.
21. Huber M, van Vliet M, Giezenberg M, Winkens B, Heerkens Y, Dagnelie PC, et al. Towards a 'patient-centred' operationalisation of the new dynamic concept of health: a mixed methods study. *BMJ Open*. 2016;6(1):e010091. doi: 10.1136/bmjopen-2015-010091.
22. Huber M, van Vliet M, Boer I. Heroverweeg uw opvatting van het begrip 'gezondheid'. *Ned Tijdschr Geneeskd*. 2016;160:A7720.
23. Institute for positive health: Doorontwikkeling Mijn Positieve Gezondheid. <https://www.iph.nl/nieuws/doorontwikkeling-mijn-positieve-gezondheid/> (2021). Accessed 12-03 2024.
24. Doornenbal BM, Vos RC, Van Vliet M, Kieft-De Jong JC, van den Akker-van Marle ME. Measuring positive health: Concurrent and factorial validity based on a representative Dutch sample. *Health Soc Care Community*. 2022;30(5):e2109-e17. doi: 10.1111/hsc.13649.
25. Institute for positive health: ZonMw honoreert onderzoeksproject dat een brede opvatting van gezondheid beter meetbaar gaat maken. <https://www.iph.nl/nieuws/zonmw-honoreert-onderzoeksproject-dat-een-brede-opvatting-van-gezondheid-beter-meetbaar-gaat-maken/> (2022). Accessed 15-03 2024.
26. Aultman J, Bassi M, Richner G, Delahanty S, Rush S, Spalding S, et al. Fulfilling 6 Domains of Health Care Quality: A Qualitative Parental Caregiver Study of Pediatric Telehealth During a Pandemic. *Clinical pediatrics*. 2023;62(9):991-1007. doi: 10.1177/00099228221150115.
27. Nelson J, Ding A, Mann S, Parsons M, Samei E. Key Performance Indicators for Quality Imaging Practice: Why, What, and How. *Journal of the American College of Radiology*. 2022;19(1, Part A):4-12. doi: <https://doi.org/10.1016/j.jacr.2021.09.044>.
28. Edwards KH, FitzGerald G, Franklin RC, Edwards MT. Air ambulance outcome measures using Institutes of Medicine and Donabedian quality frameworks: protocol for a systematic scoping review. *Syst Rev*. 2020;9(1):72. doi: 10.1186/s13643-020-01316-7.
29. Directeur Publieke Gezondheid. Titel: Bestuursagenda Publieke Gezondheid 2020-2023, V 1.0. 2020. p. 1-24.
30. van de Vijver PL, Wielens H, Slaets JPJ, van Bodegom D. Vitality club: a proof-of-principle of peer coaching for daily physical activity by older adults. *Transl Behav Med*. 2018;8(2):204-11. doi: 10.1093/tbm/ibx035.
31. Lvinger P, Panisset M, Dunn J, Haines T, Dow B, Batchelor F, et al. Exercise intervention outdoor project in the community for older people - the ENJOY Senior Exercise Park project translation research protocol. *BMC Public Health*. 2019;19(1):933. doi: 10.1186/s12889-019-7125-2.
32. Boulkedid R, Abdoul H, Loustau M, Sibony O, Albeti C. Using and reporting the Delphi method for selecting healthcare quality indicators: a systematic review. *PLoS One*. 2011;6(6):e20476. doi: 10.1371/journal.pone.0020476.
33. Drumm S, Bradley C, Moriarty F. 'More of an art than a science'? The development, design and mechanics of the Delphi Technique. *Research in Social and Administrative Pharmacy*. 2022;18(1):2230-6. doi: <https://doi.org/10.1016/j.sapharm.2021.06.027>.
34. Diamond IR, Grant RC, Feldman BM, Pencharz PB, Ling SC, Moore AM, et al. Defining consensus: a systematic review recommends methodologic criteria for reporting of Delphi studies. *J Clin Epidemiol*. 2014;67(4):401-9. doi: 10.1016/j.jclinepi.2013.12.002.
35. Keeney S, Hasson F, McKenna H. Consulting the oracle: ten lessons from using the Delphi technique in nursing research. *Journal of Advanced Nursing*. 2006;53(2):205-12. doi: 10.1111/j.1365-2648.2006.03716.x.
36. Krzyżaniak N, Pawłowska I, Bajorek B. Quality pharmacy services and key performance indicators in Polish NICUs: a Delphi approach. *Int J Clin Pharm*. 2018;40(3):533-42. doi: 10.1007/s11096-018-0623-y.
37. Murphy A, Wakai A, Walsh C, Cummins F, O'Sullivan R. Development of key performance indicators for prehospital emergency care. *Emerg Med J*. 2016;33(4):286-92. doi: 10.1136/emermed-2015-204793.
38. Hasson F, Keeney S, McKenna H. Research guidelines for the Delphi survey technique. *J Adv Nurs*. 2000;32(4):1008-15.

39. Nasa P, Jain R, Juneja D. Delphi methodology in healthcare research: How to decide its appropriateness. *World J Methodol.* 2021;11(4):116-29. doi: 10.5662/wjm.v11.i4.116.
40. Diamond IR, Grant RC, Feldman BM, Pencharz PB, Ling SC, Moore AM, et al. Defining consensus: A systematic review recommends methodologic criteria for reporting of Delphi studies. *Journal of Clinical Epidemiology.* 2014;67(4):401-9. doi: <https://doi.org/10.1016/j.jclinepi.2013.12.002>.
41. Weijters B, Cabooter E, Schillewaert N. The effect of rating scale format on response styles: The number of response categories and response category labels. *International Journal of Research in Marketing.* 2010;27(3):236-47. doi: <https://doi.org/10.1016/j.ijresmar.2010.02.004>.
42. Levinger P, Panisset M, Dunn J, Haines T, Dow B, Batchelor F, et al. Exercise interveNtion outdoor project in the cOmmunitY for older people - results from the ENJOY Seniors Exercise Park project translation research in the community. *BMC Geriatr.* 2020;20(1):446. doi: 10.1186/s12877-020-01824-0.
43. Levinger P, Dunn J, Panisset MG, Haines T, Dow B, Batchelor F, et al. The Effect of the ENJOY Seniors Exercise Park Physical Activity Program on Falls in Older People in the Community: A Prospective Pre-Post Study Design. *J Nutr Health Aging.* 2022;26(3):217-21. doi: 10.1007/s12603-021-1724-1.
44. Resnick B, Jenkins LS. Testing the reliability and validity of the Self-Efficacy for Exercise scale. *Nurs Res.* 2000;49(3):154-9. doi: 10.1097/00006199-200005000-00007.
45. Marcos-Pardo PJ, Espeso-García A, Abelleira-Lamela T, Machado DRL. Optimizing outdoor fitness equipment training for older adults: Benefits and future directions for healthy aging. *Experimental Gerontology.* 2023;181:112279. doi: <https://doi.org/10.1016/j.exger.2023.112279>.
46. Marcos-Pardo PJ, Espeso-García A, Vaquero-Cristóbal R, Abelleira-Lamela T, Esparza-Ros F, González-Gálvez N. Physical and psychological effects of outdoor fitness equipment training on middle-aged and older adults: study protocol of a randomised controlled trial. *BMJ Open Sport Exerc Med.* 2023;9(4):e001829. doi: 10.1136/bmjsem-2023-001829.
47. Veitch J, Salmon J, Abbott G, Timperio A, Sahlqvist S. Understanding the impact of the installation of outdoor fitness equipment and a multi-sports court on park visitation and park-based physical activity: A natural experiment. *Health & Place.* 2021;71:102662. doi: <https://doi.org/10.1016/j.healthplace.2021.102662>.
48. Sales MPR, Polman R, Hill KD, Karaharju-Huisman T, Levinger P. A novel dynamic exercise initiative for older people to improve health and well-being: study protocol for a randomised controlled trial. *BMC Geriatrics.* 2015;15(1):68. doi: 10.1186/s12877-015-0057-5.
49. ZonMw: Sociaal domein. <https://www.zonmw.nl/nl/sociaal-domein#:~:text=sociaal%20domein%20oversterken-,Wat%20is%20het%20sociaal%20domein%3F,aan%20gezondheid%2C%20welzijn%20en%20veiligheid>. Accessed 01-06 2024.
50. Chow HW, Chang KT, Fang IY. Evaluation of the Effectiveness of Outdoor Fitness Equipment Intervention in Achieving Fitness Goals for Seniors. *Int J Environ Res Public Health.* 2021;18(23). doi: 10.3390/ijerph182312508.
51. Aspinall PA, Thompson CW, Alves S, Sugiyama T, Brice R, Vickers A. Preference and Relative Importance for Environmental Attributes of Neighbourhood Open Space in Older People. *Environment and Planning B: Planning and Design.* 2010;37(6):1022-39. doi: 10.1068/b36024.
52. Stride V, Cranney L, Scott A, Hua M. Outdoor gyms and older adults - acceptability, enablers and barriers: a survey of park users. *Health Promot J Austr.* 2017;28(3):243-6. doi: 10.1071/he16075.
53. Gutiérrez-Santiago A, Paramés-González A, Prieto-Lage I. Effect of Teaching Method on Exercise Execution in Adolescents' Use of Outdoor Fitness Equipment. *Perceptual and Motor Skills.* 2022;129(4):1302-20. doi: 10.1177/00315125221098635.
54. Fink-Hafner D, Dagen T, Doušák M, Novak M, Hafner-Fink M. Delphi method: strengths and weaknesses. *Advances in Methodology and Statistics.* 2019;16(2):1-19.
55. Keeney S, Hasson F, McKenna H. Consulting the oracle: ten lessons from using the Delphi technique in nursing research. *J Adv Nurs.* 2006;53(2):205-12. doi: 10.1111/j.1365-2648.2006.03716.x.
56. Zorginstituut Nederland: Indicatortool: ondersteuning bij (door)ontwikkeling indicatoren en/of indicatorsets. <https://www.zorginzicht.nl/ontwikkeltools/ontwikkelen/indicatortool> (2021). Accessed 03-06 2024.

Bijlagen

Bijlage A: Veranderingen van maatgevende indicatoren Beweegpark Denekamp na gesprekken met experts

Oude indicator	verandering	Nieuwe indicator
Sociaal isolement en sociale steun	Losgetrokken van elkaar en sociaal isolement komt terug in eenzaamheid	Sociale steun
Sturing	Aangepast omdat sturing niet iets zegt over de effectiviteit. Stimulering beschrijft de indicator beter.	Stimulering
Samenhang	Aangepast omdat samenwerking duidelijker omschrijft wat bedoelt wordt met de indicator	Samenwerking
Visie op preventie	Opgesplitst in 2 indicatoren	Visie op preventie van gemeente
		Visie op preventie van inwoners
Sociale samenhang	Aangepast omdat sociale verbinding duidelijker omschrijft wat bedoelt wordt met de indicator	Sociale verbinding
	Veerkracht is toegevoegd omdat dit een belangrijk onderdeel is van het model PG	Veerkracht
	Toegevoegd aan de lijst omdat het een belangrijk onderdeel is van het Beweegpark	Vrijwilligers
	Toegevoegd aan lijst aan de lijst omdat het een belangrijk onderdeel van het Beweegpark	Materialen
Meedoen	Verwijderd, deze komt terug in verschillende andere indicatoren zoals stimulering, sociale steun en eenzaamheid	-

Bijlage B: Eerste vragenlijst

Maatgevende indicatoren beweegpark Denekamp

Geachte meneer of mevrouw,

Uw inzichten zijn van belang voor het identificeren van de maatgevende indicatoren van het Beweegpark in Denekamp. Het invullen van deze vragenlijst zal maximaal 10 minuten duren. De vragenlijst zal open staan tot 06-05-2024. Uw privacy zal gewaarborgd blijven tijdens dit onderzoek. De antwoorden zullen anoniem worden verwerkt en niet herleidbaar zijn naar u als persoon.

Bij iedere vraag zal er een indicator voorgelegd worden. Een indicator is een meetbaar aspect van de zorg en geeft een beeld over de geleverde kwaliteit. De indicatoren zijn onderverdeeld in drie categorieën:

- Uitkomst (Gaat over de uitkomsten van het beweegpark.)
- Proces (Gaat over het in gebruik nemen van het beweegpark.)
- Structuur (Gaat over de praktische zaken en middelen die nodig zijn voor het beweegpark.)

Aan u de vraag om aan te geven hoe relevant u deze indicator vindt voor het Beweegpark in Denekamp. Onder iedere indicator zal een korte uitleg staan over wat de indicator inhoudt.

Alvast bedankt voor het invullen van deze vragenlijst.

* Vereist

1. Heeft u de mail gelezen en gaat u akkoord met het gebruiken van uw antwoorden voor dit onderzoek? *

- Gelezen en Akkoord Niet
- akkoord

2. Tot welke groep van de betrokkene van het Beweegpark behoort u? *

- Initiatiefnemers
- Vitality club
- Vrijwilligers
- Huidige organisatie
- Andere

Uitkomst indicatoren

Een uitkomst indicator gaat over de uitkomsten van het Beweegpark. In deze vragen willen we van u weten of u van mening bent dat deze uitkomst relevant is voor het beoordelen van de effectiviteit van het beweegpark.

3. Hoe relevant vindt u de uitkomst indicator 'Fysieke Activiteit'?

Deze indicator gaat over het aantal minuten bewegingsactiviteit van de doelgroep van het Beweegpark. *

	Zeer relevant	Relevant	Neutraal	Irrelevant	Zeer irrelevant
Ik vind de indicator 'Fysieke activiteit'	<input type="radio"/>	<input type="radio"/>	<input type="radio"/>	<input type="radio"/>	<input type="radio"/>

4. Hoe relevant vindt u de uitkomst indicator 'Fysieke functies'?

Deze indicator gaat over de kracht van de onderste ledematen, de balans wanneer men staat en de mobiliteit tijdens het lopen in het dagelijks leven. *

	Zeer relevant	Relevant	Neutraal	Irrelevant	Zeer irrelevant
Ik vind de indicator 'Fysieke functies'	<input type="radio"/>	<input type="radio"/>	<input type="radio"/>	<input type="radio"/>	<input type="radio"/>

5. Hoe relevant vindt u de uitkomst indicator 'Gezondheid gerelateerde kwaliteit van leven' Deze indicator gaat over de kwaliteit van leven en dan vooral gericht op de fysieke en mentale kwaliteit van het dagelijks leven. *

	Zeer Relevant	Relevant	Neutraal	Irrelevant	Zeer irrelevant
Ik vind de indicator 'Gezondheid gerelateerde kwaliteit van leven'	<input type="radio"/>	<input type="radio"/>	<input type="radio"/>	<input type="radio"/>	<input type="radio"/>

6. Hoe relevant vindt u de uitkomst indicator 'Mentaal welbevinden' Deze indicator gaat over het mentale welzijn in het dagelijks leven. *

	Zeer relevant	Relevant	Neutraal	Irrelevant	Zeer irrelevant
Ik vind de indicator 'Mentaal welbevinden'	<input type="radio"/>	<input type="radio"/>	<input type="radio"/>	<input type="radio"/>	<input type="radio"/>

7. Hoe relevant vindt u de uitkomst indicator 'Eenzaamheid'?

Deze indicator gaat over hoe men zich voelt in groepen en over de mate van isolatie in het dagelijks leven. *

	Zeer relevant	Relevant	Neutraal	Irrelevant	Zeer irrelevant
Ik vind de indicator 'Eenzaamheid'	<input type="radio"/>	<input type="radio"/>	<input type="radio"/>	<input type="radio"/>	<input type="radio"/>

8. Hoe relevant vindt u de uitkomst indicator 'Depressie'?
Bij deze indicator gaat het over de symptomen van depressie zoals somberheid, besluiteloosheid en vermoeidheid in het dagelijks leven. *

	Zeer Relevant	Relevant	Neutraal	Irrelevant	Zeer irrelevant
Ik vind de indicator 'Depressie'	<input type="radio"/>	<input type="radio"/>	<input type="radio"/>	<input type="radio"/>	<input type="radio"/>

9. Hoe relevant vindt u de uitkomst indicator 'Belemmeringen om in beweging te komen'? Deze indicator gaat over obstakels om in beweging te komen, zoals geld, tijd en gezondheid in het dagelijks leven. *

	Zeer relevant	Relevant	Neutraal	Irrelevant	Zeer irrelevant
Ik vind de indicator 'Belemmeringen om in beweging te komen'	<input type="radio"/>	<input type="radio"/>	<input type="radio"/>	<input type="radio"/>	<input type="radio"/>

10. Hoe relevant vindt u de uitkomst indicator 'Plezier'?
Deze indicator gaat over de subjectieve beoordeling over het plezier tijdens het bewegen in het dagelijks leven. *

	Zeer relevant	Relevant	Neutraal	Irrelevant	Zeer irrelevant
Ik vind de indicator 'Plezier'	<input type="radio"/>	<input type="radio"/>	<input type="radio"/>	<input type="radio"/>	<input type="radio"/>

11. Hoe relevant vindt u de uitkomst indicator 'Dagelijks functioneren'?
Deze indicator gaat over de mate van zelfredzaamheid in het dagelijks leven. *

	Zeer relevant	Relevant	Neutraal	Irrelevant	Zeer irrelevant
Ik vind de indicator 'Dagelijks functioneren'	<input type="radio"/>	<input type="radio"/>	<input type="radio"/>	<input type="radio"/>	<input type="radio"/>

12. Hoe relevant vindt u de uitkomst indicator 'Sociale steun'?
Deze indicator gaat over de sociale netwerken die gecreëerd en verstevigd worden door het beweegpark. *

	Zeer Relevant	Relevant	Neutraal	Irrelevant	Zeer irrelevant
Ik vind de indicator 'Sociale steun'	<input type="radio"/>	<input type="radio"/>	<input type="radio"/>	<input type="radio"/>	<input type="radio"/>

13. Hoe relevant vindt u de uitkomst indicator 'Zingeving'?

Deze indicator gaat over het hebben van een doel en betekenis in het dagelijks leven. *

	Zeer relevant	Relevant	Neutraal	Irrelevant	Zeer irrelevant
Ik vind de indicator 'Zingeving'	<input type="radio"/>	<input type="radio"/>	<input type="radio"/>	<input type="radio"/>	<input type="radio"/>

14. Hoe relevant vindt u de uitkomst indicator 'Veerkracht'?

Deze indicator gaat over het vermogen om te herstellen van tegenslagen in het dagelijks leven. *

	Zeer relevant	Relevant	Neutraal	Irrelevant	Zeer irrelevant
Ik vind de indicator 'Veerkracht'	<input type="radio"/>	<input type="radio"/>	<input type="radio"/>	<input type="radio"/>	<input type="radio"/>

Proces Indicatoren

Een proces indicator gaat over in gebruik nemen van het park. In deze vragen willen we van u weten of u van mening bent of deze indicator relevant is voor het in gebruik nemen van het Bewegepark en daarmee voor het beoordelen van de effectiviteit van het bewegepark.

15. Hoe relevant vindt u de proces indicator 'Activiteiten'?

Deze indicator gaat over de hoeveelheid activiteiten die georganiseerd worden in het Bewegepark en de kwaliteit van deze activiteiten. *

	Zeer relevant	Relevant	Neutraal	Irrelevant	Zeer irrelevant
Ik vind de indicator 'Activiteiten'	<input type="radio"/>	<input type="radio"/>	<input type="radio"/>	<input type="radio"/>	<input type="radio"/>

16. Hoe relevant vindt u de proces indicator 'Stimulering'?

Deze indicator gaat over de initiatieven en motivatie om het gebruik van het Bewegepark te stimuleren. *

	Zeer relevant	Relevant	Neutraal	Irrelevant	Zeer irrelevant
Ik vind de indicator 'Stimulering'	<input type="radio"/>	<input type="radio"/>	<input type="radio"/>	<input type="radio"/>	<input type="radio"/>

17. Hoe relevant vindt u de proces indicator 'Samenwerking'?

Deze indicator gaat over de samenwerking tussen de wethouders met hun verschillende verantwoordelijkheden binnen de gemeente en hoe deze samenwerking bijdraagt aan het juiste toezicht, waardoor het Bewegepark effectief gebruikt wordt. *

	Zeer relevant	Relevant	Neutraal	Irrelevant	Zeer irrelevant
Ik vind de indicator 'Samenhang'	<input type="radio"/>	<input type="radio"/>	<input type="radio"/>	<input type="radio"/>	<input type="radio"/>

18. Hoe relevant vindt u de proces indicator 'Visie op preventie van gemeente'?

Deze indicator gaat over de gemeentelijke visie en inzet op preventie en het effect hiervan op het toezicht van het Bewegepark. *

	Zeer relevant	Relevant	Neutraal	Irrelevant	Zeer irrelevant
Ik vind de indicator 'Visie op preventie'	<input type="radio"/>	<input type="radio"/>	<input type="radio"/>	<input type="radio"/>	<input type="radio"/>

19. Hoe relevant vindt u de proces indicator 'Visie op preventie van deelnemers'?

Deze indicator gaat over de visie op preventie van de inwoners en het effect hiervan op het gebruik van het Bewegepark. *

	Zeer relevant	Relevant	Neutraal	Irrelevant	Zeer irrelevant
Ik vind de indicator 'Visie op preventie van de deelnemers'	<input type="radio"/>	<input type="radio"/>	<input type="radio"/>	<input type="radio"/>	<input type="radio"/>

20. Hoe relevant vindt u de proces indicator 'Sociale verbinding'?

Deze indicator gaat over de mate van verbondenheid welke gecreëerd wordt door de sociale netwerken. De sociale verbinding gaat over de kwaliteit van deze sociale netwerken en hoe verbonden men zich voelt met de gemeenschap en het Bewegpark. *

	Zeer relevant	Relevant	Neutraal	Irrelevant	Zeer irrelevant
Ik vind de indicator 'Sociale verbinding'	<input type="radio"/>	<input type="radio"/>	<input type="radio"/>	<input type="radio"/>	<input type="radio"/>

Structuur indicatoren

Een structuur indicator gaat over de praktische zaken en middelen die nodig zijn voor het beweegpark. In deze vragen willen we weten of u van mening bent dat de indicator een belangrijke voorwaarde is voor het beoordelen van de effectiviteit.

21. Hoe relevant vindt u de structuur indicator 'Geld'?

Deze indicator gaat over de hoeveelheid financiële middelen die beschikbaar zijn gesteld voor het Beweegpark. *

	Zeer relevant	Relevant	Neutraal	Irrelevant	Zeer irrelevant
Ik vind de indicator 'Geld'	<input type="radio"/>	<input type="radio"/>	<input type="radio"/>	<input type="radio"/>	<input type="radio"/>

22. Hoe relevant vindt u de de structuur indicator 'vrijwilligers'?

Deze indicator gaat over de vrijwilligers die helpen bij het Beweegpark. *

	Zeer relevant	Relevant	Neutraal	Irrelevant	Zeer irrelevant
Ik vind de indicator 'Vrijwilligers'	<input type="radio"/>	<input type="radio"/>	<input type="radio"/>	<input type="radio"/>	<input type="radio"/>

23. Hoe relevant vindt u de structuur indicator 'Plek'?

Deze indicator gaat over de plek van het beweegpark en het effect op het gebruik van het Beweegpark. *

	Zeer relevant	Relevant	Neutraal	Irrelevant	Zeer relevant
Ik vind de indicator 'Plek'	<input type="radio"/>	<input type="radio"/>	<input type="radio"/>	<input type="radio"/>	<input type="radio"/>

24. Hoe relevant vindt u de structuur indicator 'Materialen'?

Deze indicatoren gaat over de materialen en toestellen in het Beweegpark. *

	Zeer relevant	Relevant	Neutraal	Irrelevant	Zeer irrelevant
Ik vind de indicator 'Materialen'	<input type="radio"/>	<input type="radio"/>	<input type="radio"/>	<input type="radio"/>	<input type="radio"/>

Extra indicatoren

25. Heeft u nog indicatoren die niet genoemd zijn maar wel van belang zijn voor de kwaliteit in het Beweegpark in Denekamp? Probeer deze indicatoren zo helder mogelijk te omschrijven en een korte toelichting toe te voegen.

Deze inhoud is niet door Microsoft gemaakt noch goedgekeurd. De gegevens die u verzendt, zal worden gestuurd naar de eigenaar van het formulier.

Bijlage C: Aanpassingen na vragenlijst 1 over de KPI's van het Beweegpark in Denekamp

Oude indicator	verandering	Nieuwe indicator	Soort indicator
	Toegevoegd aan lijst	Maatschappelijke impact vrijwilligerswerk	Uitkomst
Activiteiten	Duidelijker gemaakt wat hiermee bedoeld wordt	Hoeveelheid activiteiten	Proces
Stimulering	Opsplitsing in verschillende groepen	Stimulering met activiteiten	Proces
		Stimulering van inwoners	Proces
		Stimulering van gemeente	Proces
	Toegevoegd aan de lijst	Draagvlak	Proces
	Toegevoegd aan de lijst	Onderhoud	Structuur
	Toegevoegd aan de lijst	Communicatie	Structuur
	Toegevoegd aan de lijst	Toezicht	Structuur

Bijlage D: Tweede vragenlijst

Maatgevende indicatoren Beweegpark Denekamp, Vragenlijst 2

Geachte meneer of mevrouw,

Uw inzichten zijn van belang voor het identificeren van de maatgevende indicatoren van het Beweegpark in Denekamp. Het invullen van deze vragenlijst zal maximaal 15 minuten duren. De vragenlijst zal open staan tot 27-05-2024. Uw privacy zal gewaarborgd blijven tijdens dit onderzoek. De antwoorden zullen anoniem worden verwerkt en niet herleidbaar zijn naar u als persoon.

Bij iedere vraag zal er een indicator voorgelegd worden. Een indicator is een meetbaar aspect van de zorg en geeft een beeld over de geleverde kwaliteit. De indicatoren zijn onderverdeeld in drie categorieën:

- Uitkomst (Gaat over de uitkomsten van het beweegpark.)
- Proces (Gaat over het in gebruik nemen van het beweegpark.)
- Structuur (Gaat over de praktische zaken en middelen die nodig zijn voor het beweegpark.)

Aan u de vraag om aan te geven hoe relevant u deze indicator vindt voor het Beweegpark in Denekamp. Onder iedere indicator zal een korte uitleg staan over wat de indicator inhoudt.

Ten slotte zullen we u nog vragen om de indicatoren te rangschikken in een top 5 meest belangrijke indicatoren en een top 5 minst belangrijke indicatoren.

Alvast bedankt voor het invullen van deze vragenlijst.

* Vereist

1. Heeft u de mail gelezen en gaat u akkoord met het gebruiken van uw antwoorden voor dit onderzoek? *

- Gelezen en Akkoord Niet
- akkoord

2. Tot welke groep van de betrokkene van het Beweegpark behoort u? *

- Initiatiefnemers
- Vitality club
- Vrijwilligers
- Huidige organisatie
- Andere

Uitkomst indicatoren

Een uitkomst indicator gaat over de uitkomsten van het Beweegpark. In deze vragen willen we van u weten of u van mening bent dat deze uitkomst relevant is voor het beoordelen van de effectiviteit van het beweegpark.

3. Hoe relevant vindt u de uitkomst indicator 'Fysieke Activiteit'?

Deze indicator gaat over het aantal minuten bewegingsactiviteit van de doelgroep van het Beweegpark. *

	Zeer relevant	Relevant	Neutraal	Irrelevant	Zeer irrelevant
Ik vind de indicator 'Fysieke activiteit'	<input type="radio"/>	<input type="radio"/>	<input type="radio"/>	<input type="radio"/>	<input type="radio"/>

4. Hoe relevant vindt u de uitkomst indicator 'Fysieke functies'?

Deze indicator gaat over de kracht van de onderste ledematen, de balans wanneer men staat en de mobiliteit tijdens het lopen in het dagelijks leven. *

	Zeer relevant	Relevant	Neutraal	Irrelevant	Zeer irrelevant
Ik vind de indicator 'Fysieke functies'	<input type="radio"/>	<input type="radio"/>	<input type="radio"/>	<input type="radio"/>	<input type="radio"/>

5. Hoe relevant vindt u de uitkomst indicator 'Gezondheid gerelateerde kwaliteit van leven' Deze indicator gaat over de kwaliteit van leven en dan vooral gericht op de fysieke en mentale kwaliteit van het dagelijks leven. *

	Zeer Relevant	Relevant	Neutraal	Irrelevant	Zeer irrelevant
Ik vind de indicator 'Gezondheid gerelateerde kwaliteit van leven'	<input type="radio"/>	<input type="radio"/>	<input type="radio"/>	<input type="radio"/>	<input type="radio"/>

6. Hoe relevant vindt u de uitkomst indicator 'Mentaal welbevinden' Deze indicator gaat over het mentale welzijn in het dagelijks leven. *

	Zeer relevant	Relevant	Neutraal	Irrelevant	Zeer irrelevant
Ik vind de indicator 'Mentaal welbevinden'	<input type="radio"/>	<input type="radio"/>	<input type="radio"/>	<input type="radio"/>	<input type="radio"/>

7. Hoe relevant vindt u de uitkomst indicator 'Eenzaamheid'?

Deze indicator gaat over hoe men zich voelt in groepen en over de mate van isolatie in het dagelijks leven. *

	Zeer relevant	Relevant	Neutraal	Irrelevant	Zeer irrelevant
Ik vind de indicator 'Eenzaamheid'	<input type="radio"/>	<input type="radio"/>	<input type="radio"/>	<input type="radio"/>	<input type="radio"/>

8. Hoe relevant vindt u de uitkomst indicator 'Depressie'?

Bij deze indicator gaat het over de symptomen van depressie zoals somberheid, besluiteloosheid en vermoeidheid in het dagelijks leven. *

	Zeer relevant	Relevant	Neutraal	Irrelevant	Zeer irrelevant
Ik vind de indicator 'Depressie'	<input type="radio"/>	<input type="radio"/>	<input type="radio"/>	<input type="radio"/>	<input type="radio"/>

9. Hoe relevant vindt u de uitkomst indicator 'Belemmeringen om in beweging te komen'? Deze

indicator gaat over obstakels om in beweging te komen, zoals geld, tijd en gezondheid in het dagelijks leven. *

	Zeer relevant	Relevant	Neutraal	Irrelevant	Zeer irrelevant
Ik vind de indicator 'Belemmeringen om in beweging te komen'	<input type="radio"/>	<input type="radio"/>	<input type="radio"/>	<input type="radio"/>	<input type="radio"/>

10. Hoe relevant vindt u de uitkomst indicator 'Plezier'?

Deze indicator gaat over de subjectieve beoordeling over het plezier tijdens het bewegen in het dagelijks leven. *

	Zeer relevant	Relevant	Neutraal	Irrelevant	Zeer irrelevant
Ik vind de indicator 'Plezier'	<input type="radio"/>	<input type="radio"/>	<input type="radio"/>	<input type="radio"/>	<input type="radio"/>

11. Hoe relevant vindt u de uitkomst indicator 'Dagelijks functioneren'?

Deze indicator gaat over de mate van zelfredzaamheid in het dagelijks leven. *

	Zeer relevant	Relevant	Neutraal	Irrelevant	Zeer irrelevant
Ik vind de indicator 'Dagelijks functioneren'	<input type="radio"/>	<input type="radio"/>	<input type="radio"/>	<input type="radio"/>	<input type="radio"/>

12. Hoe relevant vindt u de uitkomst indicator 'Sociale steun'?

Deze indicator gaat over de sociale netwerken die gecreëerd en verstevigd worden door het beweegpark. *

	Zeer relevant	Relevant	Neutraal	Irrelevant	Zeer irrelevant
Ik vind de indicator 'Sociale steun'	<input type="radio"/>	<input type="radio"/>	<input type="radio"/>	<input type="radio"/>	<input type="radio"/>

13. Hoe relevant vindt u de uitkomst indicator 'Zingeving'?

Deze indicator gaat over het hebben van een doel en betekenis in het dagelijks leven. *

	Zeer relevant	Relevant	Neutraal	Irrelevant	Zeer irrelevant
Ik vind de indicator 'Zingeving'	<input type="radio"/>	<input type="radio"/>	<input type="radio"/>	<input type="radio"/>	<input type="radio"/>

14. Hoe relevant vindt u de uitkomst indicator 'Veerkracht'?

Deze indicator gaat over het vermogen om te herstellen van tegenslagen in het dagelijks leven. *

	Zeer relevant	Relevant	Neutraal	Irrelevant	Zeer irrelevant
Ik vind de indicator 'Veerkracht'	<input type="radio"/>	<input type="radio"/>	<input type="radio"/>	<input type="radio"/>	<input type="radio"/>

15. Hoe relevant vindt u de uitkomst indicator 'Maatschappelijke impact vrijwilligerswerk'? Deze indicator gaat over de resultaten die behaald worden door het vrijwilligerswerk, zoals de groene tuin en het verbeteren van de woon en leef omgeving. *

	Zeer relevant	Relevant	Neutraal	Irrelevant	Zeer irrelevant
Ik vind de indicator 'Maatschappelijke impact vrijwilligerswerk'	<input type="radio"/>	<input type="radio"/>	<input type="radio"/>	<input type="radio"/>	<input type="radio"/>

Proces Indicatoren

Een proces indicator gaat over in gebruik nemen van het park. In deze vragen willen we van u weten of u van mening bent of deze indicator relevant is voor het in gebruik nemen van het Bewegepark en daarmee voor het beoordelen van de effectiviteit van het beweegpark.

16. Hoe relevant vindt u de proces indicator 'Hoeveelheid activiteiten'?

Deze indicator gaat over de hoeveelheid activiteiten die georganiseerd worden in het Bewegepark. *

	Zeer relevant	Relevant	Neutraal	Irrelevant	Zeer irrelevant
Ik vind de indicator 'Hoeveelheid activiteiten'	<input type="radio"/>	<input type="radio"/>	<input type="radio"/>	<input type="radio"/>	<input type="radio"/>

17. Hoe relevant vindt u de proces indicator 'Stimulering door activiteiten'?

Deze indicator gaat over de effectiviteit van de activiteiten om het gebruik van het Bewegepark te stimuleren. *

	Zeer relevant	Relevant	Neutraal	Irrelevant	Zeer irrelevant
Ik vind de indicator 'Stimulering met activiteiten'	<input type="radio"/>	<input type="radio"/>	<input type="radio"/>	<input type="radio"/>	<input type="radio"/>

18. Hoe relevant vindt u de proces indicator 'Stimulering door inwoners'?

Deze indicator gaat over de stimulatie van andere inwoners bij de doelgroep om gebruik te maken van het Bewegepark. *

	Zeer relevant	Relevant	Neutraal	Irrelevant	Zeer irrelevant
Ik vind de indicator 'Stimulering van inwoners'	<input type="radio"/>	<input type="radio"/>	<input type="radio"/>	<input type="radio"/>	<input type="radio"/>

19. Hoe relevant vindt u de proces indicator 'Stimulering door de gemeente'?

Deze indicator gaat over de stimulatie van de gemeente bij de doelgroep om gebruik van het Bewegepark te motiveren. *

	Zeer relevant	Relevant	Neutraal	Irrelevant	Zeer irrelevant
Ik vind de indicator 'Stimulering van de gemeente'	<input type="radio"/>	<input type="radio"/>	<input type="radio"/>	<input type="radio"/>	<input type="radio"/>

20. Hoe relevant vindt u de proces indicator 'Samenwerking'?

Deze indicator gaat over de samenwerking tussen de wethouders met hun verschillende verantwoordelijkheden binnen de gemeente en hoe deze samenwerking bijdraagt aan het juiste toezicht, waardoor het Beweegpark effectief gebruikt wordt. *

	Zeer relevant	Relevant	Neutraal	Irrelevant	Zeer irrelevant
Ik vind de indicator 'Samenhang'	<input type="radio"/>	<input type="radio"/>	<input type="radio"/>	<input type="radio"/>	<input type="radio"/>

21. Hoe relevant vindt u de proces indicator 'Visie op preventie van gemeente'?

Deze indicator gaat over de gemeentelijke visie en inzet op preventie en het effect hiervan op het toezicht van het Beweegpark. *

	Zeer relevant	Relevant	Neutraal	Irrelevant	Zeer irrelevant
Ik vind de indicator 'Visie op preventie'	<input type="radio"/>	<input type="radio"/>	<input type="radio"/>	<input type="radio"/>	<input type="radio"/>

22. Hoe relevant vindt u de proces indicator 'Visie op preventie van deelnemers'?

Deze indicator gaat over de visie op preventie van de inwoners en het effect hiervan op het gebruik van het Beweegpark. *

	Zeer relevant	Relevant	Neutraal	Irrelevant	Zeer irrelevant
Ik vind de indicator 'Visie op preventie van de deelnemers'	<input type="radio"/>	<input type="radio"/>	<input type="radio"/>	<input type="radio"/>	<input type="radio"/>

23. Hoe relevant vindt u de proces indicator 'Sociale verbinding'?

Deze indicator gaat over de mate van verbondenheid welke gecreëerd wordt door de sociale netwerken. De sociale verbinding gaat over de kwaliteit van deze sociale netwerken en hoe verbonden men zich voelt met de gemeenschap en het Beweegpark. *

	Zeer relevant	Relevant	Neutraal	Irrelevant	Zeer irrelevant
Ik vind de indicator 'Sociale verbinding'	<input type="radio"/>	<input type="radio"/>	<input type="radio"/>	<input type="radio"/>	<input type="radio"/>

24. Hoe relevant vindt u de proces indicator 'Draagvlak'?

Deze indicator gaat over het belang van de ontwikkeling van een breed draagvlak van het Beweegpark onder gebruikers en andere betrokkene van het Beweegpark. *

	Zeer relevant	Relevant	Neutraal	Irrelevant	Zeer irrelevant
Ik vind de indicator 'Draagvlak'	<input type="radio"/>	<input type="radio"/>	<input type="radio"/>	<input type="radio"/>	<input type="radio"/>

Structuur indicatoren

Een structuur indicator gaat over de praktische zaken en middelen die nodig zijn voor het beweegpark. In deze vragen willen we weten of u van mening bent dat de indicator een belangrijke voorwaarde is voor het beoordelen van de effectiviteit.

25. Hoe relevant vindt u de structuur indicator 'Geld'?

Deze indicator gaat over de hoeveelheid financiële middelen die beschikbaar zijn gesteld voor het Beweegpark. *

	Zeer relevant	Relevant	Neutraal	Irrelevant	Zeer irrelevant
Ik vind de indicator 'Geld'	<input type="radio"/>	<input type="radio"/>	<input type="radio"/>	<input type="radio"/>	<input type="radio"/>

26. Hoe relevant vindt u de de structuur indicator 'vrijwilligers'?

Deze indicator gaat over de vrijwilligers die helpen bij het Beweegpark. *

	Zeer relevant	Relevant	Neutraal	Irrelevant	Zeer irrelevant
Ik vind de indicator 'Vrijwilligers'	<input type="radio"/>	<input type="radio"/>	<input type="radio"/>	<input type="radio"/>	<input type="radio"/>

27. Hoe relevant vindt u de structuur indicator 'Plek'?

Deze indicator gaat over de plek van het beweegpark en het effect op het gebruik van het Beweegpark. *

	Zeer relevant	Relevant	Neutraal	Irrelevant	Zeer relevant
Ik vind de indicator 'Plek'	<input type="radio"/>	<input type="radio"/>	<input type="radio"/>	<input type="radio"/>	<input type="radio"/>

28. Hoe relevant vindt u de structuur indicator 'Materialen'?

Deze indicatoren gaat over de materialen en toestellen in het Beweegpark. *

	Zeer relevant	Relevant	Neutraal	Irrelevant	Zeer irrelevant
Ik vind de indicator 'Materialen'	<input type="radio"/>	<input type="radio"/>	<input type="radio"/>	<input type="radio"/>	<input type="radio"/>

29. Hoe relevant vindt u de structuur indicator 'Onderhoud'?

Deze indicator gaat over het onderhoud het Beweegpark, zoals de materialen en de tuin. *

	Zeer relevant	Relevant	Neutraal	Irrelevant	Zeer irrelevant
Ik vind de indicator 'Onderhoud'	<input type="radio"/>	<input type="radio"/>	<input type="radio"/>	<input type="radio"/>	<input type="radio"/>

30. Hoe relevant vindt u de structuur indicator 'Communicatie'?

Deze indicator gaat over de communicatie voor het bereiken van potentiële gebruikers van het Beweegpark. *

	Zeer relevant	Relevant	Neutraal	Irrelevant	Zeer irrelevant
Ik vind de indicator 'Communicatie'	<input type="radio"/>	<input type="radio"/>	<input type="radio"/>	<input type="radio"/>	<input type="radio"/>

31. Hoe relevant vindt u de structuur indicator 'Toezicht'?

Deze indicator gaat over het toezicht in het Beweegpark zodat het park voor de juiste doeleindes gebruikt wordt. *

	Zeer relevant	Relevant	Neutraal	Irrelevant	Zeer irrelevant
Ik vind de indicator 'Toezicht'	<input type="radio"/>	<input type="radio"/>	<input type="radio"/>	<input type="radio"/>	<input type="radio"/>

Ranking belangrijkste indicatoren

Zou u de 29 indicatoren willen rangschikken op basis van hun belangrijkheid voor u, door de top 5 van belangrijke indicatoren te selecteren?

Hieronder staat een lijst met alle indicatoren:

Fysieke activiteit
Fysieke functies
Gezondheid gerelateerde kwaliteit van leven Mentaal
welbevinden
Eenzaamheid
Depressie
Belemmeringen om in beweging te komen
Plezier
Dagelijks functioneren
Sociale steun Zingeving
Veerkracht
Maatschappelijke impact vrijwilligerswerk
Hoeveelheid activiteiten
Stimulering door activiteiten
Stimulering door inwoners
Stimulering door gemeente
Samenwerking
Visie op preventie van gemeente Visie
op preventie van deelnemers Sociale
verbinding
Draagvlak Geld
Vrijwilligers
Plek
Materialen
Onderhoud
Communicatie
Toezicht

32. Welke indicator zou u op plek 1 zetten in de top 5? Deze indicator is dus het meest belangrijk. *

33. Welke indicator zou u op plek 2 zetten in de top 5? *

34. Welke indicator zou u op plek 3 zetten in de top 5? *

35. Welke indicator zou u op plek 4 in de top 5? *

36. Welke indicator zou u op plek 5 zetten in de top 5? *

Ranking minst belangrijke indicatoren

Zou u de 29 indicatoren willen rangschikken op basis van hun minste belangrijkheid voor u, door de top 5 van minst belangrijke indicatoren te selecteren?

Fysieke activiteit
Fysieke functies
Gezondheid gerelateerde kwaliteit van leven
Mentaal welbevinden
Eenzaamheid
Depressie
Belemmeringen om in beweging te komen
Plezier
Dagelijks functioneren
Sociale steun Zingeving
Veerkracht
Maatschappelijke impact vrijwilligerswerk
Hoeveelheid activiteiten
Stimulering door activiteiten
Stimulering door inwoners
Stimulering door gemeente
Samenwerking
Visie op preventie van gemeente
Visie op preventie van deelnemers
Sociale verbinding
Draagvlak Geld
Vrijwilligers
Plek
Materialen
Onderhoud
Communicatie
Toezicht

37. Welke indicator zou u op plek 1 zetten in de top 5 minst belangrijke indicatoren? Deze indicator is dus het minst belangrijk. *

38. Welke indicator zou u op plek 2 zetten in de top 5 minst belangrijke indicatoren? *

39. Welke indicator zou u op plek 3 zetten in de top 5 minst belangrijke indicatoren? *

40. Welke indicator zou u op plek 4 zetten in de top 5 minst belangrijke indicatoren? *

41. Welke indicator zou u op plek 5 zetten in de top 5 minst belangrijke indicatoren? *

Bijlage E: Definitieve lijst met KPI's van het Beweegpark in Denekamp

Definitieve Indicatoren	
1. Fysieke activiteit	Deze indicator gaat over het aantal minuten bewegingsactiviteit van de doelgroep van het Beweegpark.
2. Fysieke functies	Deze indicator gaat over de kracht van de onderste ledematen, de balans wanneer men staat en de mobiliteit tijdens het lopen in het dagelijks leven.
3. Gezondheid gerelateerde kwaliteit van leven	Deze indicator gaat over de kwaliteit van leven en dan vooral gericht op de fysieke en mentale kwaliteit van het dagelijks leven.
4. Mentaal welbevinden	Deze indicator gaat over het mentale welzijn in het dagelijks leven.
5. Eenzaamheid	Deze indicator gaat over hoe men zich voelt in groepen en over de mate van isolatie in het dagelijks leven.
6. Depressie	Bij deze indicator gaat het over de symptomen van depressie zoals somberheid, besluiteloosheid en vermoeidheid in het dagelijks leven.
7. Belemmeringen om in beweging te komen	Deze indicator gaat over obstakels om in beweging te komen, zoals geld, tijd en gezondheid in het dagelijks leven.
8. Plezier	Deze indicator gaat over de subjectieve beoordeling over het plezier tijdens het bewegen in het dagelijks leven.
9. Dagelijks functioneren	Deze indicator gaat over de mate van zelfredzaamheid in het dagelijks leven.
10. Sociale steun	Deze indicator gaat over de sociale netwerken die gecreëerd en verstevigd worden door het beweegpark.
11. Zingeving	Deze indicator gaat over het hebben van een doel en betekenis in het dagelijks leven.
12. Veerkracht	Deze indicator gaat over het vermogen om te herstellen van tegenslagen in het dagelijks leven.
13. Maatschappelijke impact vrijwilligerswerk	Deze indicator gaat over de resultaten die behaald worden door het vrijwilligerswerk, zoals de groene tuin en het verbeteren van de woon en leef omgeving.
14. Hoeveelheid activiteiten	Deze indicator gaat over de hoeveelheid activiteiten die georganiseerd worden in het Beweegpark.

15. Stimulering met activiteiten	Deze indicator gaat over de effectiviteit van de activiteiten om het gebruik van het Beweegpark te stimuleren.
16. Stimulering van inwoners	Deze indicator gaat over de stimulatie van andere inwoners bij de doelgroep om gebruik te maken van het Beweegpark.
17. Stimulering van gemeente	Deze indicator gaat over de stimulatie van de gemeente bij de doelgroep om gebruik van het Beweegpark te motiveren.
18. Samenwerking	Deze indicator gaat over de samenwerking tussen de wethouders met hun verschillende verantwoordelijkheden binnen de gemeente en hoe deze samenwerking bijdraagt aan het juiste toezicht, waardoor het Beweegpark effectief gebruikt wordt.
19. Visie op preventie van gemeente	Deze indicator gaat over de gemeentelijke visie en inzet op preventie en het effect hiervan op het toezicht van het Beweegpark.
20. Visie op preventie van deelnemers	Deze indicator gaat over de visie op preventie van de inwoners en het effect hiervan op het gebruik van het Beweegpark.
21. Sociale verbinding	Deze indicator gaat over de mate van verbondenheid welke gecreëerd wordt door de sociale netwerken. De sociale verbinding gaat over de kwaliteit van deze sociale netwerken en hoe verbonden men zich voelt met de gemeenschap en het Beweegpark.
22. Draagvlak	Deze indicator gaat over het belang van de ontwikkeling van een breed draagvlak van het Beweegpark onder gebruikers en andere betrokkene van het Beweegpark.
23. Geld	Deze indicator gaat over de hoeveelheid financiële middelen die beschikbaar zijn gesteld voor het Beweegpark.
24. Vrijwilligers	Deze indicator gaat over de vrijwilligers die helpen bij het Beweegpark.
25. Plek	Deze indicator gaat over de plek van het beweegpark en het effect op het gebruik van het Beweegpark.

26. Materialen	Deze indicatoren gaat over de materialen en toestellen in het Beweegpark.
27. Onderhoud	Deze indicator gaat over het onderhoud het Beweegpark, zoals de materialen en de tuin.
28. Communicatie	Deze indicator gaat over de communicatie voor het bereiken van potentiële gebruikers van het Beweegpark.
29. Toezicht	Deze indicator gaat over het toezicht in het Beweegpark zodat het park voor de juiste doeleindes gebruikt wordt.