

DENTY INDENTY INDEN

NOVADIS INNOVADIS INNOVAD

Gladiator *Gladiator*

-SubsidieOnderzoek-

DENTY INDENTY INDEN

“Een subsidieonderzoek voor Innovadis, Gladiator en Indenty”

NOVADIS INNOVADIS INNOVAD

Gladiator *Gladiator*

DENTY INDENTY INDEN

NOVADIS INNOVADIS INNOVAD

Gladiator *Gladiator*

DENTY INDENTY INDEN

NOVADIS INNOVADIS INNOVAD

Bachelorthesis

Onderwijsinstelling:

Universiteit Twente

Faculteit:

Management en Bestuur

Bacheloropleiding:

Bedrijfswetenschappen

Student:

Manon van de Riet
S0111880

Afstudeercommissie:

Dhr. Kroon
Dhr. Morssinkhof
Dhr. De Boer

Managementsamenvatting

Aanleiding

Innovadis, Gladior en Indenty zijn ondernemingen die zich in de ICT-branche bevinden. Deze branche is de laatste jaren sterk gegroeid. Maar ook in de toekomst zal deze branche waarschijnlijk blijven groeien. Deze groei komt mede voort uit de vele innovaties die binnen deze branche mogelijk zijn. Voor deze innovaties zijn verschillende subsidies in de ICT-branche beschikbaar. Innovadis, Gladior en Indenty kunnen mogelijk aanspraak maken op deze subsidiemogelijkheden. Maar binnen Innovadis, Gladior en Indenty bestaat geen volledig beeld wanneer en hoe deze subsidiemogelijkheden verkregen kunnen worden. Hierdoor lopen de ondernemingen mogelijk geld mis die met deze subsidies verkregen kan worden. Met deze financiële middelen, de subsidies, kan het bedrijf de innovaties mede financieren. Dit onderzoek is dan ook gericht op het onderzoeken van subsidiemogelijkheden op gebied van innovatie voor de ondernemingen Innovadis, Gladior en Indenty.

Het onderzoek

Het onderzoek kent een theoretisch en een praktisch gedeelte. Het theoretische gedeelte is een verkenning en omschrijving van de begrippen subsidie en innovatie. Het praktische gedeelte weer geeft de subsidiemogelijkheden voor de ondernemingen.

Het begrip subsidie in dit onderzoek is volgens de Algemene wet bestuursrecht. Er is onderscheid gemaakt in zeven subsidiesoorten. De startsubsidie, activiteitsubsidie, eenmalige subsidie, krediet en garantie worden in dit onderzoek onderzocht. Dit omdat deze subsidiesoorten de meeste mogelijkheden bieden voor de ondernemingen. Het subsidieproces bestaat uit een korte en een lange route. De korte route kent een rechtstreekse vaststelling van een subsidie. En de lange route kent twee stappen, namelijk eerst de subsidieverlening en daarna de subsidievaststelling.

In het onderzoek is het begrip innovatie gedefinieerd als een vernieuwing van producten, goederen en/of diensten, of processen. In dit onderzoek is gekeken naar de niveaus vernieuwend voor het bedrijf en Nederland. Het beleid van de overheid op het gebied van innovatie is bekeken voor vijf subgebieden. Deze subgebieden zijn: innovation drivers, knowledge creation, innovation & entrepreneurship, applications en intellectual property. De subgebieden innovation & entrepreneurship en applications scoren slecht in vergelijking met de rest van Europa. De overige subgebieden scoren in vergelijking met Europa gemiddeld. Nederland behoort dan ook tot de innovation followers. Het MKB is ingedeeld in vier innovatieve groepen. Namelijk innovatieve koplopers, innovatieve ontwikkelaars, innovatieve toepassers en het overige MKB. De ondernemingen behoren tot de eerste drie groepen. Er zijn weinig bedrijven die met behulp van subsidies een innovatie tot stand brengen. Immers 30% van de bedrijven maakt maar gebruik van de mogelijke subsidies.

Het zoekproces naar subsidiemogelijkheden is uitgevoerd met behulp van de subsidiedatabanken. Uit dit zoekproces zijn vier subsidies naar voren gekomen waarvoor de ondernemingen in aanmerking komen. Deze vier subsidies zijn: de WBSO, de innovatievoucher, het BBMKB en het Uitdagingskrediet. Voor ieder van deze subsidie zijn bepaalde voorwaarden en eisen gesteld waaraan een onderneming moet voldoen wil het de subsidie verkrijgen en behouden.

Conclusies

De conclusies betreffen de verschillende fasen van het subsidieproces. Deze fasen zijn het zoekproces, de subsidiemogelijkheden en de subsidiewerving. En als laatste de overige conclusies met betrekking tot de subsidiesoorten en het overheidsbeleid.

Conclusies met betrekking tot het zoekproces:

- Het zoeken naar subsidies is het zoeken in een doolhof.

- Innovatie is een trendgevoelig woord.
- De informatie over subsidiemogelijkheden zijn vaak onduidelijk en niet volledig.

Conclusies met betrekking tot de subsidiemogelijkheden:

- De subsidiemogelijkheden mogen geen commercieel karakter hebben.
- De subsidiemogelijkheden, gevonden in dit onderzoek, zijn in vergelijking met andere subsidies gemakkelijker te verkrijgen. Voornamelijk de innovatievoucher is gemakkelijker te verkrijgen.
- Alle subsidieaanvragen worden met menselijke maat beoordeeld.
- De subsidiemogelijkheden zijn vaak geen mogelijkheid voor de klant van de ondernemingen. Dit omdat de subsidiemogelijkheid geen commercieel karakter mag hebben.

Conclusies met betrekking tot de subsidiewerving:

- Een onderneming kan een subsidiescan laten uitvoeren door een subsidiebureau.
- Een onderneming kan, wanneer het een subsidiemogelijkheid heeft gevonden, de subsidiemogelijkheid zelf aanvragen.
- Een onderneming kan de aanvraag en het behoud van subsidies geheel overlaten aan een subsidieadviesbureau.

Overige conclusies:

- De startsubsidie moet mogelijkheden bieden voor de ondernemingen maar deze is niet gevonden in dit onderzoek in de subsidiedatabanken.
- Nederland scoort erg slecht op de punten innovation & entrepreneurship en applications. Maar de gevonden subsidies in dit onderzoek bieden geen mogelijkheid om deze beleidsterreinen te verbeteren. Terwijl de overige beleidsterreinen waar Nederland beter scoort op het gebied van innovatie wel aan bod komen in het subsidiebeleid van de overheid.

Aanbevolen wordt

- Zoek niet eerst een subsidie en vervolgens een werkzaamheid maar zoek bij je werkzaamheden een subsidie.
- Een centraal punt in de ondernemingen aanstellen die de subsidies aanvragen en het behoud van subsidies beheert. Als er een centraal punt is ingesteld ontstaat er naar mate de tijd verstrijkt een eigen historie van de subsidies. Van deze historische subsidiegegevens kunnen anderen in de onderneming leren en het op dezelfde manier of beter aanvragen en/of behouden. Het centrale punt bij Innovadis, Gladior en Innovadis zou de financiële afdeling kunnen zijn.
- Bij het schrijven van een aanvraag is het belangrijk om in de juiste taal te schrijven. Wanneer men in de juiste taal schrijft is de kans op toewijzing van de subsidie groter. Wanneer de ondernemingen meer weten over het kader hoe en waarom een subsidie wordt uitgegeven is het gemakkelijker om in de juiste taal de subsidie aan te kunnen vragen.
- Laat een subsidiescan maken door een subsidieadviesbureau. De kosten voor deze subsidiescan zijn gering. De ondernemingen kunnen hier veel van leren. In de toekomst is de kans dan waarschijnlijk groter dat de subsidie verkregen wordt.
- Benadruk bij een subsidieaanvraag het niveau van de innovatie. Is de innovatie vernieuwend voor het bedrijf zijn er lagere subsidiemogelijkheden dan wanneer de innovatie vernieuwend is voor Nederland.

Inhoudsopgave

1.	Inleiding	7 – 8
	1.1 Aanleiding voor het onderzoek	7
	1.2 Doelstelling en probleemstelling	7
	1.3 De onderzoeksvragen	7 – 8
2.	De ondernemingen	9 – 10
	2.1 De onderneming Innovadis	9
	2.2 De onderneming Gladior	9 – 10
	2.3 De onderneming Indenty	10
3.	Subsidie	11 – 19
	3.1 Het begrip subsidie	11 – 12
	3.2 De verschillende soorten subsidies	13 – 15
	3.3 Het subsidieproces	16 – 19
4.	Innovatie	20 – 28
	4.1 Het begrip innovatie	20 – 21
	4.2 Innovatie; een vergelijking van Nederland en de Europese Unie	22 – 24
	4.3 Innovatie en het MKB	25 – 26
	4.4 Innovatie en subsidies	27 – 28
5.	Subsidies in de praktijk	29 – 44
	5.1 De subsidie WBSO	31 – 35
	5.2 De subsidie innovatievouchers	36 – 39
	5.3 De subsidie BBMKB	40 – 41
	5.4 De subsidie Uitdagingskrediet	42 – 44
6.	Toekomstige werving en selectie	45 – 49
	6.1 De toekomstige werving van de subsidiemogelijkheden	45 – 46
	6.2 De toekomstige selectie van nieuwe subsidiemogelijkheden	47 – 49
7.	Conclusies en Aanbevelingen	50 – 53
	Literatuurlijst	54 – 55
	Bijlagen	56 – 69
	Bijlage 1: Innovatie in Nederland en de EU	57
	Bijlage 2: De mogelijkheden tot subsidie	58
	Bijlage 3: De mogelijkheden bij een subsidiedatabank	59
	Bijlage 4: De subsidiemogelijkheden	60
	Bijlage 5: De activiteiten die niet behoren tot het S&O werk	61
	Bijlage 6: Een schematische weergave van de WBSO	62
	Bijlage 7: Een schematische weergave van het WBSO proces	63
	Bijlage 8: De kennisinstellingen voor de innovatievouchers	64
	Bijlage 9: Een schematische weergave van de innovatievouchers	65
	Bijlage 10: Een schematische weergave van de BBMKB	66

Bijlage 11:	Een schematische weergave van het Uitdagingskrediet	67
Bijlage 12:	De innovatiecyclus en de subsidies	68
Bijlage 13:	Het SMART model	69
Bijlage 14:	Het model voor (toekomstige) selectie subsidies	70

1. Inleiding

1.1 Aanleiding voor het onderzoek

Innovadis, Gladior en Indenty zijn ondernemingen die zich in de ICT-branche bevinden. Deze branche is de laatste jaren sterk gegroeid. Maar ook in de toekomst zal deze branche waarschijnlijk blijven groeien. Deze groei komt mede voort uit de vele innovaties die binnen deze branche mogelijk zijn. Voor deze innovaties zijn verschillende subsidies in de ICT-branche beschikbaar. Innovadis, Gladior en Indenty kunnen mogelijk aanspraak maken op deze subsidiemogelijkheden. Maar binnen Innovadis, Gladior en Indenty bestaat geen volledig beeld wanneer en hoe deze subsidiemogelijkheden verkregen kunnen worden. Hierdoor lopen de ondernemingen mogelijk geld mis die met deze subsidies verkregen kan worden. Met deze financiële middelen, de subsidies, kan het bedrijf de innovaties mede financieren. Dit onderzoek is dan ook gericht op het onderzoeken van subsidiemogelijkheden op gebied van innovatie voor de ondernemingen Innovadis, Gladior en Indenty.

1.2 Doelstelling en probleemstelling

De ondernemingen Innovadis, Gladior en Indenty willen graag een overzicht van de subsidiemogelijkheden op het gebied van innovatie. Door deze subsidiemogelijkheden bestaat er een kans om tot meerdere innovaties te komen binnen de ondernemingen. De subsidiemogelijkheden bieden immers financiële middelen om deze innovaties mede te financieren. En wanneer een bedrijf een innovatief imago kan verkrijgen zal het de concurrentiepositie versterken.

De doelstelling kan als volgt worden omschreven:

Het in kaart brengen van de verschillende subsidiemogelijkheden met betrekking tot innovaties voor Innovadis, Gladior en Indenty. En weergeven aan welke criteria de ondernemingen en/of de innovatieve projecten moeten voldoen om aanspraak te kunnen maken op deze subsidiemogelijkheden.

Uit de doelstelling kan de volgende probleemstelling gehaald worden:

Hoe kunnen Innovadis, Gladior en Indenty gebruik maken van de subsidiemogelijkheden op het gebied van innovatie, en wat zijn de eisen van deze subsidies aan de innovatieve projecten?

1.3 De onderzoeksvragen

Om de probleemstelling te kunnen beantwoorden heb ik vijf vragen opgesteld. Aan de hand van deze vijf vragen kan de probleemstelling beantwoordt worden. De eerste vraag bakent het begrip subsidie af en weergeeft het algemene subsidieproces. Door deze vraag te beantwoorden krijgt men een beeld van hoe een subsidieaanvraag, subsidieverlening en/of vaststelling verloopt. De tweede vraag bakent het begrip innovatie af. Dit omdat alleen de subsidiemogelijkheden voor een innovatief project worden bekeken. Vervolgens wordt er in dit onderzoek gekeken naar de relatie van de twee begrippen subsidie en innovatie. De derde vraag gaat over de daadwerkelijke subsidiemogelijkheden. Welke subsidieregelingen kunnen binnen Innovadis, Gladior en Indenty gebruikt worden om een innovatief project mede te financieren. Wanneer vaststaat welke subsidiemogelijkheden er bestaan kan vraag vier worden beantwoordt. Deze vraag zal uiteenzetten welke eisen er worden gesteld aan de ondernemingen en/of het innovatieve project om in aanmerking te komen voor de subsidiemogelijkheid. De vraag zal de criteria weergeven hoe de ondernemingen optimaal gebruik kunnen maken van de genoemde subsidiemogelijkheden. De

vijfde vraag betreft de toekomst van de subsidiemogelijkheden. Hoe kunnen de ondernemingen in de toekomst zelf zoeken en selecteren voor een mogelijke subsidie.

De volgende vragen zullen dus beantwoord worden om de probleemstelling op te kunnen lossen:

- Wat is een subsidie en hoe verloopt een subsidieproces?
- Wat is een innovatief project en wat is de relatie tot de subsidies?
- Welke subsidies zijn een mogelijkheid voor Innovadis, Gladior en Indenty voor een innovatief project?
- Welke eisen aan het innovatieve project worden er gesteld voor de in aanmerking gekomen subsidies?
- Hoe kunnen Innovadis, Gladior en Indenty in de toekomst gebruik maken van de subsidiemogelijkheden die er zijn?

Allereerst zal ik de opdrachtgevers, de ondernemingen, introduceren in hoofdstuk twee. In dit hoofdstuk wordt iedere onderneming afzonderlijk beschreven. Hierin staat wat de algemene werkzaamheden inhouden van de onderneming en wat de onderlinge verhouding is met de andere twee ondernemingen. In hoofdstuk drie wordt het begrip subsidie, de verschillende soorten subsidies en het subsidieproces beschreven. Dit hoofdstuk geeft antwoord op de eerste deelvraag. In hoofdstuk vier wordt het begrip innovatie, een vergelijking van Nederland met Europa, innovatie en het MKB en de relatie tussen innovatie en subsidies weergegeven. Dit hoofdstuk geeft antwoord op de tweede deelvraag. In hoofdstuk vijf worden de geselecteerde subsidies beschreven. In de beschrijving staat voor wie de subsidie is, wat deze inhoud en hoe een onderneming de subsidie kan verkrijgen. Dit hoofdstuk geeft antwoord op de deelvragen drie en vier. In hoofdstuk zes komt de toekomstige werving en selectie aan bod. In dit hoofdstuk wordt uitgewerkt hoe de ondernemingen de subsidiemogelijkheden kunnen aanvragen en wat hiervoor de beste manier is. Dit hoofdstuk geeft antwoord op de vijfde en laatste deelvraag. In hoofdstuk zeven worden de conclusies getrokken en aanbevelingen gegeven voor de ondernemingen.

2. De ondernemingen

Striction Group is een Holding. Onder deze Holding vallen de drie ondernemingen, namelijk Innovadis, Gladior en Indenty. Striction Group is in handen van vier aandeelhouders en kent ongeveer zestig werknemers. De ondernemingsvorm van de drie ondernemingen is de vorm van Besloten Vennootschap.

De bedrijfscultuur van Striction Group kan middels een aantal begrippen worden weergegeven. Striction Group wil zich kenmerken door een individuele benadering naar haar werknemers. De werknemers zullen dan ook beoordeeld worden naar inhoud en kwaliteit. Ieder individu is verantwoordelijk voor zijn/haar werkzaamheden voor de ondernemingen. Belangrijke waarden voor een werknemer zijn het ontdekken en initiatief nemen voor de desbetreffende werkzaamheden. De ondernemingen bevinden zich in een veranderlijke, dynamische omgeving. Daarom staat flexibiliteit en ondernemerschap centraal binnen de ondernemingen.

(introdactie Innovadis, J. van Kreij)

Hieronder zal iedere onderneming afzonderlijk besproken worden. Ook zal aangegeven worden hoe de ondernemingen onderling samenhangen.

2.1 De onderneming Innovadis

Innovadis is een onderneming die custom made webtechnologie aanbiedt. Dit betekent dat Innovadis voor de klant een “custom made” website verwezenlijkt. De missie van Innovadis luidt als volgt:

“Wij zetten internetbehoeften van organisaties om in innovatieve toepassingen.

Wij kiezen voor en investeren in duurzame relaties waarin integriteit en fun een must zijn.”

De klanten die Innovadis bediend bevinden zich voornamelijk in de segmenten van de retail, de zorg, de reiswereld en de industrie. Innovadis biedt twee producten aan, namelijk Web Concepts en Web Automation.

Web Concepts is een procesformule waarmee het internet en de verschillende daaraan gekoppelde applicaties zo doelmatig mogelijk kunnen worden ingezet. Web Concepts is een dynamische procesformule die naar bevinding en behoefte kan worden aangepast omdat de markt maar ook de eisen van de opdrachtgever veranderlijk zijn. De procesformule van Web Concepts bevat een cirkelredenatie met de volgende doelstellingen: conceptformule, realisatie, online marketing en meten/bijsturen.

Web Automation is een hulpmiddel om bestaande bedrijfsprocessen te automatiseren. Er wordt naar gestreefd de bestaande processen en procedures intact te laten. Dit probeert Innovadis te bereiken door middel van verschillende fasen te doorlopen. Deze fasen zijn ook een cirkelredenatie. De fasen zijn: automatiseringsplan, ontwikkelen applicaties, implementaties en aanpassen/uitbreiden.

Innovadis en Gladior zijn affiliate partners. (www.innovadis.com) (introdactie Innovadis, J. van Kreij)

2.2 De onderneming Gladior

Gladior is een onderneming die zich heeft gespecialiseerd in zoekmarketing strategieën. Gladior is in Nederland marktleider op het gebied van Search Engine Marketing. Gladior is een ervaren en innovatief zoekmachine marketing bureau.

De missie van Gladior luidt als volgt:

“Het grijpen/benutten van kansen voor zoekmachine marketing.”

Gladior heeft ongeveer 350 klanten die zij helpt om hun website vindbaar op het internet te maken. Gladior zorgt ervoor dat de website van de klant gevonden wordt onder bepaalde zorgvuldig

gekozen trefwoorden. Dit doet Gladior met behulp van een marketingcampagne. Net als Innovadis lever Gladior maatwerk voor de klant. Gladior biedt de klant drie diensten aan, namelijk: Search Engine Optimization, Search Engine Advertising en Search Quality Check.

Search Engine Optimization is een dienst die de zoekresultaten van de website optimaliseert in de natuurlijke zoekresultaten van Google en andere zoekmachines. Wanneer de website is geoptimaliseerd heeft de klant als resultaat dat het onder de desbetreffende trefwoorden goed vindbaar is op het internet. Maar Gladior zorgt er ook voor dat deze optimalisatie up-to-date blijft door middel van het beheer van de campagne.

Search Engine Advertising is een dienst die het adverteren in zoekmachines betreft. Gladior helpt haar klant door middel van het opzetten en beheren van de desbetreffende SEA campagnes.

De Search Quality Check is een dienst van een compleet, periodiek terugkerend onderzoek naar de zoekmachine vriendelijkheid van de website in zoekmachines. In deze dienst worden een vijftal onderwerpen onderzocht. Deze onderwerpen zijn: de technische toegankelijkheid van de website voor zoekmachines, de inhoud van de website, de populariteit van de websites in zoekmachines, de positie van belangrijke zoektermen en de positie ten opzichte van concurrenten. Innovadis en Gladior zijn affiliate partners.

Eind 2007 heeft Gladior zich gesplitst in twee verschillende organisaties. Deze organisaties zijn Gladior en Indenty. Gladior is een organisatie die de “direct sales” voor haar rekening neemt en Indenty neemt de R&D en de productie voor haar rekening. Gladior en Indenty zijn dan ook partners. (www.gladior.com) (introdunctie Gladior, R. Scheepmaker)

2.3 De onderneming Indenty

Indenty is een onderneming die sinds 2007 bestaat. Indenty biedt organisaties unieke zoekmachine optimalisatie systemen. De systemen stellen professionals in staat om op het juiste niveau te optimaliseren, adviseren, onderzoeken en concluderen. Indenty werkt continu samen met vele partners, een van de partners is Gladior, om voor de klanten van de partners de beste optimalisatie dienstverlening neer te zetten. Indenty is, zoals hierboven vermeld, een onderneming die de R&D en de productie voor haar rekening neemt. In deze snel veranderde zoekmachine markt is innovatie cruciaal. Indenty is erg goed om haar kennis te vertalen naar desbetreffende innovaties. (www.indenty.nl) (Introdunctie Indenty, T. Visser)

Zoals hierboven vermeld hebben de drie ondernemingen alle drie een belangrijke factor. Deze factor is het innovatieve karakter van iedere organisatie. De bedrijfscultuur Striction Group heeft past perfect bij deze belangrijke factor. Iedere onderneming wil binnen haar vakgebied een innovatieve oplossing bieden aan haar klanten. Namelijk Innovadis zet internetbehoeften van organisaties om in innovatieve toepassingen, Gladior is een ervaren en innovatief zoekmachine marketing bureau en Indenty ontwikkeld nieuwe technieken omdat innovatie cruciaal is. Iedere onderneming zit in een veranderlijke, dynamische omgeving. Met het innovatieve karakter van de ondernemingen probeert men goed in te spelen op deze dynamische markt. Innovatie is dus een begrip voor de continuïteit van de onderneming maar ook is innovatie een versterking van de huidige positie in de markt. In dit onderzoek zal dan ook gekeken worden naar subsidiemogelijkheden voor innovaties binnen de drie ondernemingen. Dit omdat innovaties cruciaal zijn voor alle drie de ondernemingen. En met behulp van subsidiemogelijkheden kunnen deze innovaties mogelijk tot stand komen. Over de begrippen subsidie en innovatie zal verder in dit onderzoek uitgebreid gerapporteerd worden.

3. Subsidie

3.1 Het begrip subsidie

Voor het begrip subsidie zijn er vele uiteenlopende definities. De definities verschillen vaak in omvang. Wat moet dus wel en wat moet niet toegerekend worden aan het begrip subsidie. Het begrip subsidie zal in dit onderzoek gedefinieerd worden volgens de Algemene wet bestuursrecht, ook wel aangeduid als Awb. Dit is tevens een van de meest gebruikte definities voor het begrip subsidie. In deze wet wordt het begrip subsidie als volgt omschreven:

“Een aanspraak op financiële middelen, door een bestuursorgaan verstrekt met het oog op bepaalde activiteiten van de aanvrager, anders dan als betaling voor aan het bestuursorgaan geleverde goederen of diensten” (Awb, artikel 4:21, lid1).

Dit artikel uit het Awb hoort bij het dwingende recht. Dit betekent dat van deze regels absoluut niet mag worden afgeweken. Het bestuursorgaan en de aanvrager zijn dan ook gebonden aan deze wet uit het Awb. Tevens als er sprake is van het begrip subsidie, zoals aangeduid in het Awb, is de subsidietitel van toepassing. De subsidietitel zijn de wetten in het bestuursrecht met betrekking tot de subsidies. (van der Heijden, 2006)

Het begrip subsidie kan opgedeeld worden in vier elementen. Deze elementen zijn; Aanspraak op financiële middelen, door een bestuursorgaan verstrekt, met het oog op bepaalde activiteiten van de aanvrager en anders dan als betaling voor aan het bestuursorgaan geleverde goederen of diensten.

- Aanspraak op financiële middelen;

Subsidie betreft altijd een aanspraak op financiële middelen. Met deze zinsnede wordt voornamelijk beoogd de “subsidie in natura” uit te sluiten bij het begrip subsidie. Een subsidie heeft dus altijd te maken met de overdracht van financiële middelen. Een beslissing tot subsidieverstrekking is geen vrijblijvende toezegging. De beslissing tot subsidieverstrekking is een rechtens afdwingbare aanspraak op de desbetreffende financiële middelen. Maar de term “aanspraak op financiële middelen” betekent niet altijd dat de desbetreffende financiële middelen ook inderdaad tot uitbetaling komen. Namelijk ook de kredieten en garanties vallen onder de definitie financiële middelen. (Bok, 2002)

- Door een bestuursorgaan verstrekt;

Subsidies, zoals vermeld in het Awb, kunnen alleen door een publiekrechtelijk orgaan worden gegeven aan een onderneming. Een bestuursorgaan is: “een orgaan van een rechtspersoon die krachtens publiekrecht is ingesteld of een ander persoon of college, met enig openbaar gezag bekleed”. (Awb, artikel 1:1) De subsidieverstrekker hoeft dus niet altijd een overheidsinstelling te zijn. Het kan ook privaatrechtelijke rechtspersonen zijn die functioneren als bestuursorgaan. Dit kan omdat ze met “enig openbaar gezag bekleed” zijn. Ze oefenen dan een deel van de overheidstaak uit. (Bok, 2002)

- Met het oog op bepaalde activiteiten van de aanvrager;

Het doel van een subsidie is om via de financiële middelen een bepaald gedrag van ondernemingen uit te lokken. Daarom wordt de subsidie alleen verleend als de activiteiten waaraan het subsidiegeld wordt besteed vast staat. Dit betekent dan ook dat financiële verstrekkingen die niet specifiek gericht zijn op bepaalde activiteiten buiten het subsidiebegrip vallen. (Bok, 2002)

- Anders dan een betaling voor geleverde goederen of diensten;

De commerciële transacties van het bestuursorgaan zijn geen subsidies. Betalingen die bestuursorganen doen in het kader van commerciële transacties met derden vallen dus buiten het subsidie begrip. Maar het is niet in alle gevallen op voorhand duidelijk of er sprake is van een subsidie of een commerciële transactie. Een indicator voor het commerciële karakter van een transactie kan de BTW zijn. (Bok, 2002)

Er zijn een drietal uitzonderingen op financiële middelen die niet onder het subsidiebegrif vallen. Deze uitzonderingen staan ook vermeld in de Algemene wet bestuursrecht

De eerste uitzondering die staat vermeld in het Awb is: “Deze titel is niet van toepassing op aanspraken of verplichtingen die voortvloeien uit een wettelijk voorschrift inzake belastingen of de heffing van een premie dan wel een premieervangende belasting ingevolge de Wet financiering volksverzekeringen” (Awb, artikel 4:21, lid2). Dit betekent dat aanspraken op geld van de belastingdienst geen subsidies zijn. Maar dit geldt alleen als het wettelijke voorschrift op grond waarvan de aanspraak bestaat van fiscale aard is.

De tweede uitzondering die staat vermeld in het Awb is: “Deze titel is niet van toepassing op de aanspraak op financiële middelen die wordt verstrekt op grond van een wettelijk voorschrift dat uitsluitend voorziet in verstrekking aan rechtspersonen die krachtens publiekrecht zijn ingesteld” (Awb, artikel 4:21, lid3). Dit betekent dat betalingen tussen overheden onderling geen subsidies zijn in de zin van het Awb.

De derde uitzondering die staat vermeld in het Awb is: “Deze titel is van overeenkomstige toepassing op de bekostiging van het onderwijs en onderzoek” (Awb, artikel 4:21, lid4). Dit betekent dat in plaats van subsidie gesproken wordt van een bekostiging als het betrekking heeft op het onderwijs of onderzoek. (van der Heijden, 2006)

3.2 De verschillende soorten subsidies

Er zijn vele verschillende indelingen mogelijk voor het begrip subsidie. Dit omdat subsidies vaak erg moeilijk zijn in te delen. Beleidsmakers onderscheiden in de praktijk dan ook verschillende soorten subsidies op basis van de doeleinden. Ik heb gekozen voor de meest uitgebreide indeling. Op deze manier kan elke subsidiemogelijkheid worden ingedeeld naar een subsidiesoort. En wordt dus geen enkele subsidiemogelijkheid overgeslagen of buitengesloten. Deze indeling is een combinatie van Van der Heijden (2006) en Bok (2002). Hieronder wordt de indeling gegeven die in dit onderzoek zal worden aangehouden.

De indeling wordt gemaakt naar de doelen die de subsidie verwezenlijken. Een subsidie kan echter meerder doelen verwezenlijken. Dit betekent dan ook dat een subsidie meerdere soorten kan vertegenwoordigen. Deze indeling naar doelen ziet er als volgt uit:

- Instandhoudingssubsidie
- Startsubsidie
- Activiteitensubsidie
- Overbruggingssubsidie
- Eenmalige subsidie
- Krediet
- Garantie

Hieronder zal elke subsidiesoort nader toegelicht worden. Om vervolgens aan te geven welke subsidiesoort de meeste kansen biedt voor de ondernemingen.

Instandhoudingssubsidie:

Deze subsidie wordt verstrekt met het doel een instelling in stand te houden. Deze subsidie zorgt voor een continuïteit van een onderneming. Het in stand houden wil zeggen dat het gehele, subsidiabele, tekort aan de onderneming wordt betaald. (van der Heijden, 2006)

Startsubsidie:

Deze subsidie wordt verstrekt met het doel om de beginfase van een activiteit of onderneming financieel mogelijk te maken. Deze subsidie financiert dus de start van een activiteit of onderneming. (van der Heijden, 2006)

Activiteitensubsidie:

Een subsidie wordt verleend omdat de overheid een bepaald gedrag wil stimuleren. De bedoeling van deze subsidie is het tot stand brengen van de gewenste activiteiten. Met een subsidie kun je een activiteit aantrekkelijker maken waardoor de ondernemer sneller over zal gaan tot het gewenste gedrag. (van der Heijden, 2006)

Overbruggingssubsidie:

Deze subsidie wordt gegeven om een instelling of een activiteit de kans te bieden een bepaalde tijdsperiode door te komen, ook wel overbruggen genoemd, voordat er een andere regeling gaat gelden. (van der Heijden, 2006)

Eenmalige subsidie:

Deze subsidie is bedoeld voor eenmalige, incidentele activiteiten. (van der Heijden, 2006)

Krediet:

Een subsidie in de vorm van een krediet is een beschikbaar gesteld geldbedrag dat door de overheid wordt verstrekt. Dit krediet is dan verkregen op gunstigere condities dan op de vrije markt verkregen kan worden. (Bok, 2002)

Garantie:

Een subsidie in de vorm van een garantie verleent de overheid tussen de aanvrager en een andere partij. De overheid verstrekt hierbij zelf dus geen krediet / geldbedrag. Maar de overheid stelt zichzelf garant voor de betaling van de aanvrager van een krediet. Dit krediet is dan meestal verkregen van een bankinstelling. Maar het kan ook zijn dat een andere derde partij dit krediet heeft verleend. (Bok, 2002)

De subsidiesoorten bieden verschillende mogelijkheden voor de ondernemingen Innovadis, Gladior en Indenty. Sommige subsidiesoorten bieden geen tot weinig kansen voor de ondernemingen. En andere subsidiesoorten bieden echter veel mogelijkheden voor de ondernemingen. In onderstaand figuur wordt weergegeven welke kansen iedere soort subsidie biedt aan de ondernemingen.

Soorten subsidie	De ondernemingen		
	Innovadis	Gladior	Indenty
Instandhoudingssubsidie	✘	✘	✘
Startsubsidie	☒/☑	☒/☑	☒/☑
Activiteitensubsidie	☑	☑	☑
Overbruggingssubsidie	✘	✘	✘
Eenmalige subsidie	☑	☑	☑
Krediet	☒/☑	☒/☑	☒/☑
Garantie	☒/☑	☒/☑	☒/☑

Legenda:

- ✘ Geen tot weinig subsidiemogelijkheden
- ☒/☑ Enkele subsidiemogelijkheden
- ☑ Veel subsidiemogelijkheden

Dit model heb ik opgesteld aan de hand van de subsidiemogelijkheden met betrekking tot innovatie die te vinden zijn in de subsidiedatabanken. Een voorbeeld van een subsidiedatabank is te vinden in bijlage 3. Ik heb gekeken naar de verschillende subsidiesoorten en hoe vaak deze soorten voorkomen in de desbetreffende subsidiedatabank. Ik heb een schatting gemaakt op basis van dit onderzoek en deze schatting heb ik hierboven in de tabel weergegeven.

Instandhoudingssubsidie en overbruggingssubsidie bieden de ondernemingen geen tot weinig subsidiemogelijkheden. De instandhoudingssubsidie heeft als doel een bepaalde instelling in stand te houden. Bij de ondernemingen die innovaties willen subsidiëren is deze subsidiesoort dus niet van toepassing. Dit omdat een innovatie niet een bepaalde instelling in stand wil houden maar juist een vernieuwing van producten en/of processen. Een overbruggingssubsidie is evenmin van toepassing voor ondernemingen die innovatie willen subsidiëren. Want wanneer het een innovatie betreft hebben de ondernemingen niets aan een overbrugging. Ze willen de innovatie subsidiëren en niet overbruggen.

De subsidies krediet en garantie bieden enkele subsidiemogelijkheden voor de ondernemingen. De subsidies krediet en garantie voorzien een onderneming in liquide middelen. Met deze liquide

middelen kan een onderneming haar innovaties mogelijk financieren. Hierom biedt het enkele subsidiemogelijkheden voor de ondernemingen.

Ook de subsidiesoort startsubsidie biedt enkele subsidiemogelijkheden. Het biedt een mogelijkheid om de start van een innovatie te financieren. Wanneer een start van een innovatie gesubsidieerd kan worden kan een onderneming beslissen om het verdere verloop zelf te financieren.

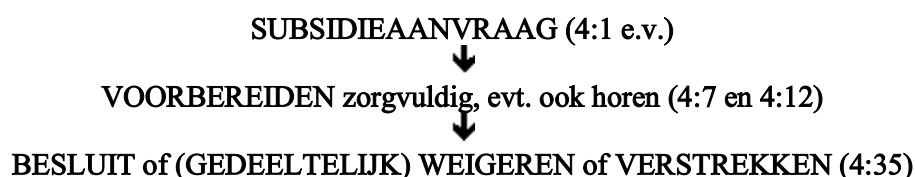
De activiteitensubsidie en eenmalige subsidie bieden veel subsidiemogelijkheden voor de ondernemingen. Deze subsidies lenen zich goed voor een innovatie. Een activiteitensubsidie subsidieert een bepaalde activiteit, namelijk innovatieve activiteiten in dit geval. En een eenmalige subsidie biedt een kans voor eenmalige acties. Bij innovaties komen vele mogelijke acties ter sprake. Voor deze mogelijke acties zijn eventueel een subsidiemogelijkheid aan te vragen. Deze twee subsidiesoorten bieden dus de meeste kansen voor de ondernemingen om haar innovaties mede te financieren.

Voor de ondernemingen Innovadis, Gladior en Indenty ga ik kijken naar de activiteitensubsidie en de eenmalige subsidie. Omdat deze de meeste kansen bieden voor de ondernemingen. Maar tevens ga ik kijken naar de startsubsidie, krediet en garantie omdat deze enkele subsidiemogelijkheden bieden. En deze kans tot het vinden van enkele subsidiemogelijkheden wil ik niet uitsluiten. De instandhoudingssubsidie en overbruggingssubsidie worden niet meegenomen voor verder onderzoek. Dit omdat deze subsidies geen tot weinig mogelijkheden biedt voor de ondernemingen.

3.3 Het subsidieproces

Het subsidieproces is een complex proces. Voor iedere subsidieregeling gelden specifieke speciale wetten / regels. Daarom worden alleen de algemene factoren van een subsidieproces besproken. De Awb geeft twee procedures die een bestuursorgaan kan volgen om een subsidie te verstrekken. Deze twee procedures worden ook wel de korte en de lange route genoemd. De korte route betreft een rechtstreekse vaststelling van een subsidie. De lange route kent twee stappen, namelijk eerst de subsidieverlening en daarna de subsidievaststelling.

Het subsidieproces



LANGERE ROUTE

VERLENING (4:29 t/m 4:34)
Beschikking!
Bestuursorgaan kan niet meer terug
Geen recht op betaling
↓
VOORSCHOTTEN → BETALING
(4:54) (4.2.7)
Beschikking!

(evt. intrekking / wijziging) (4:48 en 4:50)
Na de verlening
↓
AANVRAAG VASTSTELLING (4:44)
Voor een vastgesteld tijdstip
Anders ambtshalve
Mutatiesysteem (4:44, 1b en 4:47a)
↓
VASTSTELLING (4:46)
Beschikking!
Subsidiebedrag staat vast
Evt. lager vaststellen (4:46 lid 2)
↓
BETALING (4.2.7)
Binnen 4 (wordt 6) weken na de vaststelling
Geen beschikking, privaatrechtelijke handeling!
↓
(evt. intrekking / wijziging)
Met terugwerkende kracht (4:49)
Weigering voor een nieuw tijdvak (4:51)

KORTERE ROUTE

VASTSTELLING (4:43)
Beschikking!
↓
BETALING (4.2.7)
privaatrechterlijke handeling!
↓
(evt. intrekking / wijziging)
(4:49)

(Van der Heijden, 2006)

Er bestaan drie soorten beschikkingen in het standaard subsidieproces. Een beschikking is: “ een besluit dat niet van algemene strekking is, met inbegrip van de afwijzing van een aanvraag daarvan”. (Awb, art. 1:3 lid2)

De drie soorten beschikking zijn:

- De beschikking tot subsidieverlening
- De beschikking tot voorschotverlening
- De beschikking tot subsidievaststelling

De enige wettelijke beschikking, die altijd gegeven moet worden bij een subsidie is de beschikking tot subsidievaststelling. De beschikking tot subsidieverlening en de beschikking tot voorschotverlening kan worden gebruikt maar is niet wettelijk verplicht. Voor iedere beschikking geldt dat er een zorgvuldige voorbereiding en belangenafweging aan vooraf gaat. Tevens is bezwaar en beroep tegen de beschikkingen mogelijk. (Van der Heijden, 2006)

Voor iedere beschikking moet een aanvraag worden ingediend. Deze aanvraag dient, tenzij bij wettelijk voorschrift anders bepaalt, schriftelijk te worden ingediend bij het bestuursorgaan. De aanvraag moet ondertekend zijn en voorzien van naam en adres van de aanvrager, de dagtekening en een omschrijving van de activiteiten. (Awb, art. 4:2 en art. 4:3)

- De beschikking tot subsidieverlening

Een beschikking tot subsidieverlening begint altijd met een aanvraag tot deze beschikking. Deze aanvraag moet worden ingediend voorafgaande aan de te subsidiëren activiteiten. In een beschikking tot subsidieverlening legt de overheid een aantal zaken vast. Wanneer een subsidieverlening wordt gegeven dan staat vast dat de instelling de subsidie krijgt. Hierbij wordt aangegeven waarvoor de onderneming de subsidie krijgt en onder welke voorwaarden en verplichtingen de subsidie is verkregen. Ook wordt weergegeven hoeveel de subsidie maximaal kan bedragen. Want bij een subsidieverlening is het vaak nog niet duidelijk hoeveel de kosten precies bedragen voor de activiteit die wordt gesubsidieerd. De beschikking tot subsidieverlening legt beide partijen een verplichting op. De overheid is verplicht een subsidie te betalen en de aanvrager is verplicht tot de genoemde activiteit.

Er worden een aantal wettelijke regels gesteld aan de inhoud van een subsidieverlening. De eerste regel is dat er een omschrijving van de activiteiten waarvoor subsidie wordt verleend wordt gegeven. Volgens de tweede regel moet er een subsidiebedrag worden vermeld. Dit kan op twee manieren, namelijk het subsidiebedrag of het maximale subsidiebedrag vermelden. Wanneer het maximale subsidiebedrag wordt vermeld moet worden aangegeven hoe dit wordt berekend. De derde regel die gesteld wordt aan de inhoud van de subsidieverlening stelt dat er een tijdvak moet worden aangegeven waarvoor de subsidieverlening geldt.

Zoals eerder vermeld kan een subsidieverlening een aantal voorwaarden stellen. Een voorwaarde is dat de subsidie slechts kan worden verleend voor zover voldoende geld in de begroting beschikbaar wordt gesteld. Een voorwaarde die het bestuursorgaan kan opstellen is dat er een subsidie-uitvoeringsovereenkomst wordt gesloten.

Er kunnen ook een aantal facultatieve elementen worden opgenomen in de beschikking tot subsidieverlening. Een facultatief element kan zijn dat het bestuursorgaan enkele subsidieverplichtingen kan stellen of een vergoeding kan vragen voor het met subsidie behaalde vermogensvoordeel. Maar een facultatief element kan ook zijn dat er een termijn wordt gesteld waarbinnen een aanvraag tot subsidievaststelling moet worden gedaan. (Van der Heijden, 2006)

Het bestuursorgaan kan besluiten dat de subsidieaanvrager niet in aanmerking komt voor de genoemde subsidie. Dit betekent dan dat het bestuursorgaan weigert de subsidie te verlenen. Het bestuursorgaan kan dit niet naar willekeur weigeren, er moet een gegronde reden voor zijn. Anders kan de subsidieaanvrager via een beroep op de beslissing de weigering ongedaan laten verklaren.

(van der Heijden, 2006) Een subsidie mag geweigerd worden, op juridische gronden, wanneer er een gegronde reden bestaat om aan te nemen dat:

- de activiteiten niet of niet geheel zullen plaatsvinden
- de aanvrager niet zal voldoen aan de aan de subsidie verbonden verplichtingen
- de aanvrager niet op een behoorlijke wijze rekening en verantwoording zal afleggen omtrent de verrichte activiteiten en de daaraan verbonden uitgaven en inkomsten, voor zover deze voor de vaststelling van de subsidie van belang zijn.

De subsidie kan tevens geweigerd worden indien de aanvrager:

- in het kader van de aanvraag onjuiste of onvolledige gegevens heeft verstrekt en de verstrekking van deze gegevens tot een onjuiste beschikking op de aanvraag zou hebben geleid
- failliet is verklaard of aan hem surséance van betaling is verleend of ten aanzien van hem de schuldsaneringsregeling natuurlijke personen van toepassing is verklaard, dan wel een verzoek daartoe bij de rechtbank is ingediend.

(Awb, art. 4:35)

o De beschikking tot voorschotverlening

Het bestuursorgaan kan de subsidieontvanger tegemoet komen door middel van een voorschot. Het bestuursorgaan kan de subsidieontvanger voorschotten verlenen, voor zover dit bij wettelijk voorschrift of bij de subsidieverlening is bepaald. In de beschikking tot voorschotverlening staat vermeldt welk geldbedrag voorschotten, dan wel de wijze waarop dit bedrag wordt bepaald. Deze voorschotten worden gegeven zoals in de beschikking tot voorschotverlening staat vermeld. De voorschotten worden binnen vier weken betaald na de beschikking tot voorschotverlening. Er kan worden afgeweken van deze vier weken wanneer dit bij wettelijk voorschrift anders is bepaald.

(Awb, art. 4:54 en art. 4:55)

o De beschikking tot subsidievaststelling

De beschikking tot subsidievaststelling is een vast onderdeel bij het subsidieproces. De beschikking tot subsidievaststelling kan meteen worden verleend of kan na de beschikking van subsidieverlening volgen. De beschikking tot subsidievaststelling is de afronding van het subsidieproces.

De subsidievaststelling bevat altijd twee onderdelen. Het eerste onderdeel betreft het vastleggen van het definitieve subsidiebedrag. Het tweede onderdeel betreft de betaling. Een subsidievaststelling geeft namelijk onvoorwaardelijk recht op betaling van de subsidie. Wanneer er een beschikking tot voorschotverlening is gegeven wordt het voorschot afgehaald van het vastgestelde bedrag.

Zoals eerder vermeld zijn er twee richtingen in het subsidieproces. Namelijk een rechtstreekse vaststelling en een vaststelling na een voorafgaande verleningsbeschikking.

Wanneer er sprake is van een rechtstreekse vaststelling van een subsidie kiest het bestuursorgaan voor de “korte route”. De activiteiten dienen in dit geval nauwkeurig omschreven te worden. Er is immers geen mogelijkheid om de activiteiten later nader uit te werken. In de subsidievaststelling moet ook het tijdvak vermeldt worden waarvoor de subsidie gaat gelden. Het bestuursorgaan heeft nog een mogelijkheid om na de vaststelling alsnog de subsidie geheel of gedeeltelijk in te trekken. Dit gebeurt wanneer de subsidieontvanger zijn verplichtingen niet nakomt.

Wanneer er sprake is van een subsidievaststelling na een voorafgaande verleningsbeschikking kiest het bestuursorgaan voor de “lange route”. Dit betekent dat in de beschikking tot subsidieverlening diverse zaken al staan beschreven en dit hoeft niet te worden herhaald. Wanneer er een beschikking tot subsidieverlening wordt verleend moet de subsidieaanvrager ook een aanvraag indienen voor de subsidievaststelling. Deze aanvraag kan de subsidieaanvrager doen na afloop van de activiteiten of na afloop van het tijdvak. Er zijn drie uitzonderingen waarbij geen aanvraag tot subsidievaststelling

gedaan hoeft te worden. De eerste uitzondering is de subsidie ambtshalve komt vast te staan. De tweede uitzondering is dat bij de eerste aanvraag meerdere vaststelling zijn gegeven. Dit kan alleen voorkomen bij langdurige subsidies die elk jaar weer moeten worden vastgesteld. De derde uitzondering voor het niet aanvragen van een vaststelling is een overeenkomst tussen het bestuursorgaan en de subsidieaanvrager. Er kan overeengekomen worden dat er geen aanvraag tot subsidievaststelling gedaan hoeft te worden of op een later tijdstip. (van der Heijden, 2006)

4. Innovatie

De ondernemingen voeren veel innovatieve projecten uit. In dit onderzoek wordt gezocht naar subsidiemogelijkheden voor deze innovatieve projecten. Allereerst zal ik het begrip innovatie nader uitwerken. Wat valt wel en wat valt niet onder het begrip innovatie. Vervolgens wordt er een vergelijking gemaakt van Nederland met de Europese Unie. Op welk niveau ligt Nederland op het gebied van innovatie. Met deze vergelijking kan het beleid van de overheid eventueel beter begrepen worden. Waarom subsidieert de overheid een bepaalde activiteit wel en een andere niet. Wanneer de achtergrond van een subsidiemogelijkheid immers beter begrepen wordt is de kans dat de subsidieaanvraag succesvol is groter. Daarna wordt specifiek gekeken naar het MKB. Welke verschillen bestaan er in het MKB op het gebied van innovatie. En als laatste wordt er gekeken naar de relatie tussen innovatie en subsidies. Wat kan een subsidie betekenen voor een innovatief project.

4.1 Het begrip Innovatie

Ook het begrip innovatie kent meerdere definities. De definitie die in dit onderzoek gehanteerd zal worden is: "Innovatie wordt opgevat als vernieuwing van producten, goederen en/of diensten, of processen. Deze producten of processen moeten in ieder geval nieuw zijn voor het bedrijf." Het moet dus in ieder geval nieuw zijn voor het bedrijf wil het in aanmerking komen voor het begrip subsidie. Maar innovaties kunnen ook op hogere niveaus voorkomen.

Innovaties worden daarom ingedeeld naar niveau. Deze niveaus zijn:

- De innovatie is vernieuwend voor het bedrijf
- De innovatie is vernieuwend voor Nederland
- De innovatie is vernieuwend voor Europa

Innovatie wordt veelal met onderzoek en technologie geassocieerd. Grotendeels bestaat een innovatie ook uit onderzoek en nieuwe technologieën. Maar innovatie is meer dan onderzoek en technologie alleen. Innovatie kan ook plaats vinden in markten, sociaal en organisatie. De innovaties kunnen alleen voor de onderneming gelden, maar de innovatie kan ook voor de hele keten een vernieuwing zijn. Innovatie is daarom in dit onderzoek dan ook ruim gedefinieerd. (VNO-NCW, 2004)

Zoals hierboven uit de definitie van innovatie blijkt gaat het om producten of processen. Innovatie kan namelijk worden opgesplitst in productinnovatie en procesinnovatie.

Productinnovatie betreft het product en/of dienst die de onderneming produceert. Bij deze innovatie vertalen ondernemingen nieuwe technologische kennis in toepassingen die voor zakelijke en/of private afnemers zinvol kunnen zijn. Hierbij kan de onderneming inspelen op nieuwe maatschappelijke of institutionele ontwikkelingen. Productinnovatie betreft dus een nieuw product succesvol op de markt brengen.

Procesinnovatie heeft geen betrekking op een nieuw product. Procesinnovatie innoveert in een betere effectiviteit, kwaliteit en efficiëntie van bedrijfsprocessen. (De Jong & Jansen, 2007)

Er bestaat een onderscheid in de mate van innovativiteit. Een onderneming kan een incrementele en/of radicale innovatie ontwikkelen. Een radicale innovatie is het toepassen van fundamenteel nieuwe principes, ontwerpen of inzichten. Een radicale innovatie is een geheel nieuwe innovatie. Een incrementele innovatie is een aanpassing van een al bestaande innovatie. Een incrementele innovatie is dus niet een geheel nieuwe innovatie. (Donk et al, 2008)

Voor zowel proces- als productinnovatie bestaat een innovatiecyclus. Deze innovatiecyclus bestaat uit vijf fasen. De eerste fase is de ideeënfase. In deze fase genereert u nieuwe ideeën en werkt het

beste idee verder uit. De tweede fase is de haalbaarheidsfase. Het idee van de eerste fase wordt omgezet in een concept. Dit concept wordt systematisch getoetst of het haalbaar is en zinvol. De derde fase is de ontwikkelfase. Het concept wordt uitgewerkt tot een product of dienst dat klaar is om op grote schaal in de markt te worden geïntroduceerd. De vierde fase betreft de implementatie. In deze implementatiefase wordt het product of de dienst gericht op de markt gebracht. De laatste fase is de evaluatiefase. In deze fase wordt het proces geëvalueerd zodat een onderneming ervaring krijgt met een innovatie. (www.syntens.nl)

De overheid ziet innovatie als een noodzaak om economische groei te waarborgen. De noodzaak voor innovatie verschilt per onderneming. Innovatie zorgt voor een betere concurrentiepositie van de onderneming. Deze concurrentiepositie wordt steeds belangrijker. Door de globalisering wordt de markt van iedere onderneming steeds groter. Het is daarom van belang om uit te blinken in een product en/of dienst. Want op deze manier behoudt de onderneming haar afzetmarkt. In Nederland is er sprake van een teruglopende inzet van arbeid. Er worden steeds minder mensen ingezet in een onderneming vanwege de kosten. Maar ook om het feit dat Nederland een steeds kleinere beroepsbevolking krijgt. Met innovatie is het mogelijk om de arbeidsproductiviteit te verhogen. Door deze verhoogde arbeidsproductiviteit, door middel van de innovatie, is het dan ook mogelijk om met deze teruglopende inzet van arbeid om te gaan. (Donk et al, 2008)

Voor het begrip innovatie ga ik in dit onderzoek kijken naar de volgende aspecten voor de ondernemingen:

Niveau van de innovatie	Soort innovatie	Mate van innovativiteit	Innovatie	
			Kennis	Toepassing
Vernieuwend voor het bedrijf	Radicaal	Product	☑	☑
		Proces	☑	☑
	Incrementeel	Product	☑	☑
		Proces	☑	☑
Vernieuwend voor Nederland	Radicaal	Product	☒	☑
		Proces	☒	☑
	Incrementeel	Product	☒	☑
		Proces	☒	☑
Vernieuwend voor Europa	Radicaal	Product	☒	☒
		Proces	☒	☒
	Incrementeel	Product	☒	☒
		Proces	☒	☒

Het begrip kennis bekijk ik alleen voor het niveau vernieuwend voor het bedrijf. Voor de onderneming is het belangrijk dat er kennis aanwezig moet zijn voor een innovatie. Of deze kennis nu vernieuwend is voor Nederland of Europa is niet belangrijk voor de ondernemingen. Dit omdat de ondernemingen zich vooral richten op bedrijven in de omgeving. Daarom heb ik de kennis vernieuwend voor Nederland en Europa niet meegenomen in dit onderzoek. De toepassing vind ik belangrijk van een innovatie. In dit onderzoek bekijk ik dan ook vernieuwend voor het bedrijf en Nederland. Vernieuwend voor Europa heb ik niet meegenomen in dit onderzoek. Dit heb ik gedaan mede om het onderzoek in te kaderen. Maar ook omdat de ondernemingen niet internationaal opereren. Europese subsidies zijn namelijk veel samenwerkingsverbanden met andere internationale landen. En deze subsidies zijn, op dit moment, niet van toepassing op de ondernemingen.

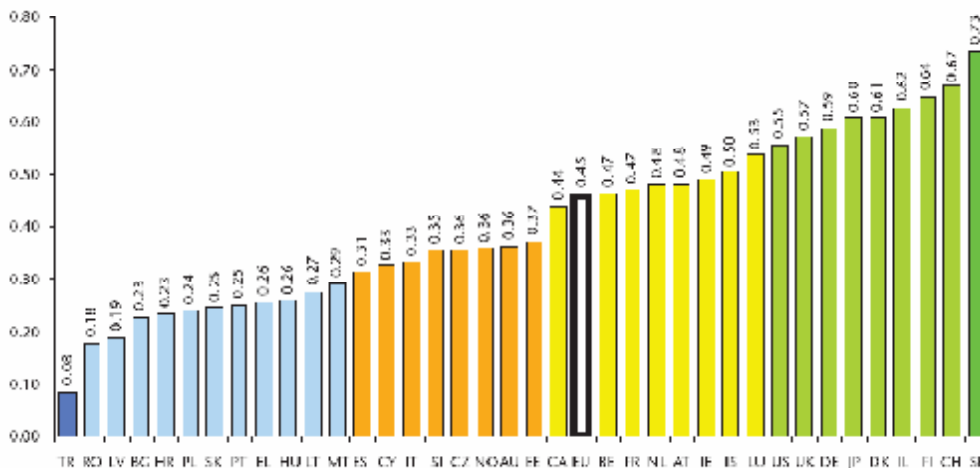
4.2 Innovatie; een vergelijking van Nederland en de Europese Unie

In Nederland is innovatie zeer belangrijk. Doordat de grenzen vervagen van de landen komt er steeds meer mondiale concurrentie bij voor de ondernemingen in Nederland. Om deze concurrentie aan te kunnen moet een onderneming uitblinken in haar product en/of proces. Dit uitblinken wordt vaak gerealiseerd door middel van innovaties. Het is belangrijk om te weten waar Nederland staat op het gebied van innovatie. Wanneer een onderneming weet waarom de overheid een bepaalde subsidie verstrekt kan het hier in de aanvraag beter op in spelen. De kans op succes van de aanvraag verhoogt op deze manier. Je kunt immers beter omschrijven waarom een onderneming die subsidie moet krijgen.

Nederland is geen koploper als het gaat om innovaties. Nederland scoort soms onder het gemiddelde van de EU. Landen als Zweden, Duitsland, Finland en Spanje scoren op bepaalde punten echter ver boven het gemiddelde van de Europese Unie. Nederland scoort echter op twee punten boven het gemiddelde van de Europese Unie. Deze twee punten zijn: aangevraagde octrooien bij de EPO en de aangevraagde triadische octrooien. (bijlage 1)

Uit deze gegevens is de volgende conclusie te trekken: Nederland bezit de kennis tot innovatie wel maar weet deze niet om te zetten naar daadwerkelijke innovaties. (Donk et al, 2008) Deze uitspraak zal aan het einde van dit hoofdstuk nader toegelicht worden.

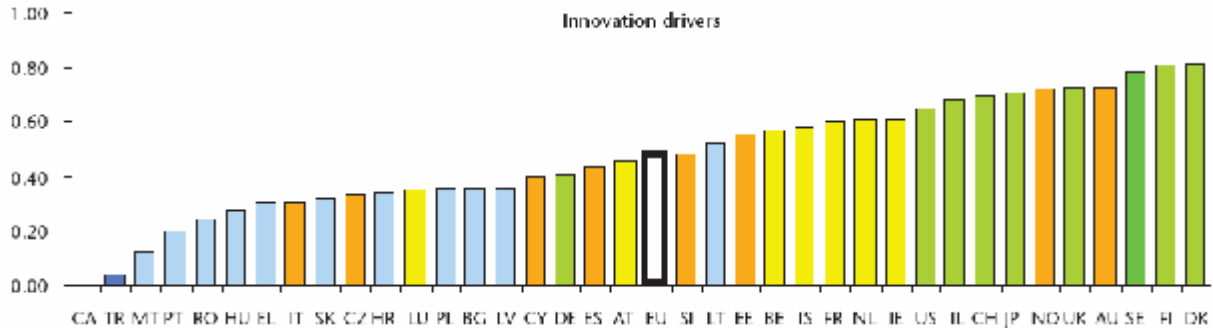
Europa is onder te verdelen in vier soorten groepen innovators. Deze vier groepen zijn: catching-up countries (licht blauw), moderate innovators (oranje), innovation follower's (geel) en innovation leaders (groen). Nederland behoort, wanneer het gaat om deze indeling, tot de groep innovation follower's. Dit is een groep die veelal het gemiddelde van de Europese Unie bereikt. Maar het komt echter niet boven dit Europese gemiddelde uit. Dat Nederland geen koploper is als het gaat om innovaties blijkt dan ook uit het feit dat Nederland op nummer veertien staat.



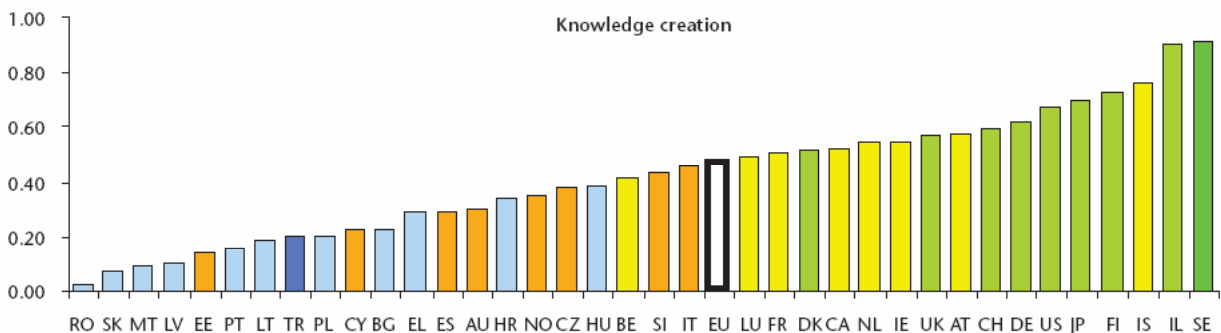
De landen die behoren tot de koplopers op het gebied van innovatie zijn: Verenigde Staten, United Kingdom, Duitsland, Japan, Denemarken, Israël, Finland, Zwitserland en Zweden.

Zweden is dus de koploper op het gebied van innovatie betreffende Europa. Een opmerking hierbij is dat Zweden de hoogste uitgaven van bedrijven heeft op het gebied van R&D. (Bijlage 1)

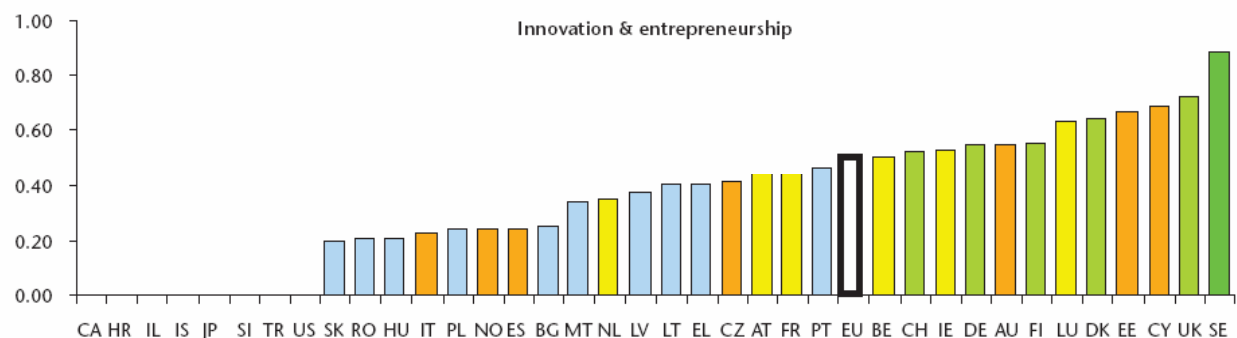
Innovatie kan onderverdeeld worden in vijf dimensies. De eerste dimensie is “innovation drivers”. Deze dimensie bevat de structurele voorwaarden die nodig zijn voor een potentiële innovatie. Nederland komt bij deze dimensie op de twaalfde plaats. Denemarken is erg goed in het scheppen van een innovatief klimaat, dit land staat immers op de eerste plaats.



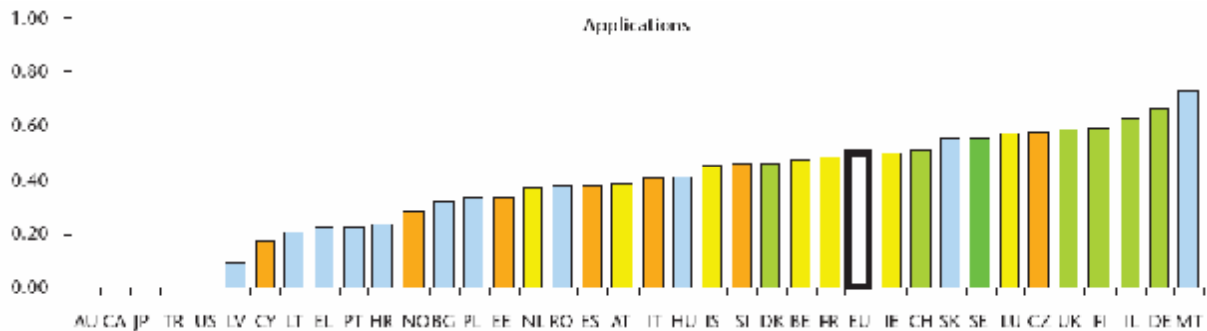
De tweede dimensie is “knowledge creation”. Deze dimensie geeft de investeringen van een land in R&D activiteiten weer. Nederland staat ook hier op de twaalfde plaats. Zweden investeert het meeste in de R&D activiteiten. Zoals eerder vermeld besteedt Nederland onder het gemiddelde van de Europese Unie aan R&D activiteiten. (bijlage 1)



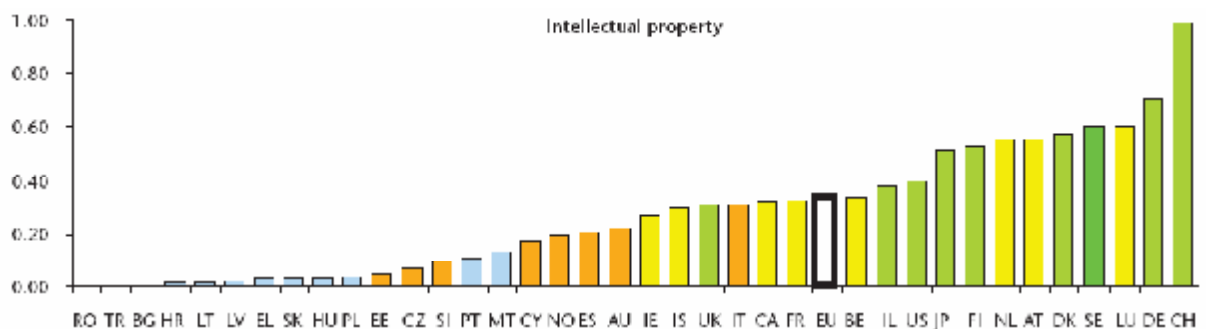
De derde dimensie is “innovation and entrepreneurship”. Deze dimensie betreft de prestatie / inspanning van en tot de innovatie. Nederland scoort bij deze dimensie erg slecht. Het staat maar op de eenentwintigste plaats. Zweden is hier tevens de koploper van deze dimensie.



De vierde dimensie is “applications”. Dit betreft de prestatie uitgedrukt in werk en business van de innovatie in de vorm van toegevoegde waarde. Nederland scoort bij deze dimensie het slechtst. Nederland neemt hier de drieëntwintigste plaats in en Malta de eerste plaats.



De laatste dimensie is “intellectual property”. Bij deze dimensie wordt gemeten hoeveel kennis het land bezit met betrekking tot innovaties. Bij deze dimensie scoort Nederland het hoogst. Nederland staat namelijk op de zevende plek. Zwitserland staat bij deze dimensie op de eerste plek.



De eerder getrokken conclusie, Nederland bezit de kennis tot innovatie wel maar weet deze niet om te zetten naar daadwerkelijke innovaties, wordt verstrekt doordat Nederland erg hoog staat bij de dimensie “intellectual property”. Dit geeft aan dat Nederland wel degelijk de kennis in huis heeft om tot vele innovaties te komen. Het staat echter voor de landen United Kingdom, Israël, Verenigde Staten, Japan en Finland die behoren tot de innovation leaders. Opmerkelijk hier is dat de United Kingdom maar de zeventiende plaats inneemt. Dit betekent dat de United Kingdom niet veel kennis in huis heeft maar toch heel innovatief is.

Nederland bezit dus vele kennis maar behoort nog niet tot de innovation leaders. Dit geeft het groeipotentieel aan van Nederland met betrekking tot innovaties. Nederland moet alleen haar kennis beter inzetten om te komen tot innovaties.

De overheid speelt bij dit probleem een grote rol. Zij moeten er immers voor zorgen dat ondernemingen met de kennis die ze bezitten komen tot waardevolle innovaties. Met het instrument subsidies kan een overheid de ondernemingen stimuleren om innovatief te ondernemen.

4.3 Innovatie en het MKB

Het MKB heeft sterke punten met betrekking tot het innoveren in vergelijking met grote ondernemingen. Het MKB is flexibeler, kent een informele structuur en kortere lijnen binnen de organisatie. Dit zijn sterke punten waardoor de MKB ondernemingen goed in staat zijn tot succesvolle innovaties te komen. Innovadis, Gladior en Indenty behoren ook tot het MKB. De MKB ondernemingen kunnen worden verdeeld over vier groepen. Deze vier groepen zijn:

- **Innovatieve koplopers**

Dit zijn de MKB ondernemingen die het meest innovatieve karakter kennen. Deze MKB ondernemingen hebben een eigen R&D afdeling. Deze groep bestaat ongeveer uit 10.000 ondernemingen die zich bevinden in het MKB. Deze groep is dus erg klein. Het betreft maar 2% van het totale aantal ondernemingen in het MKB.

- **Innovatieve ontwikkelaars**

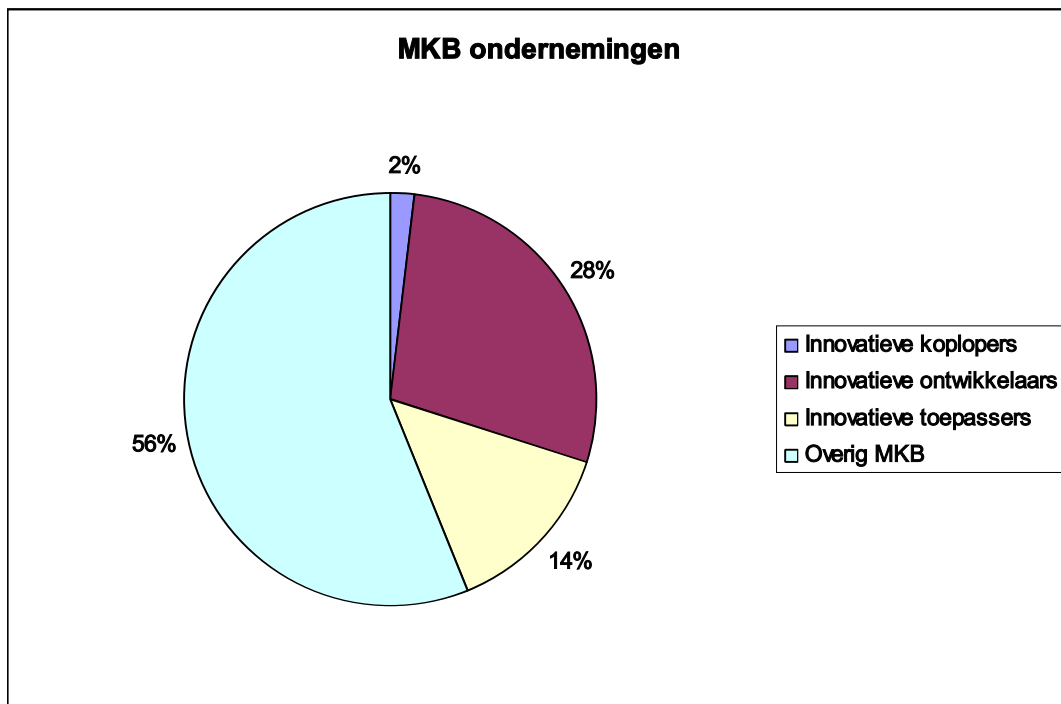
Deze groep bevat de MKB ondernemingen met een eigen “development” voor de ontwikkeling van prototypes. Deze ondernemingen hebben echter hiervoor geen aparte afdeling hiervoor en hebben geen eigen research. Deze groep bevat ongeveer 140.000 ondernemingen. Dit komt neer op 28% van het totale aantal ondernemingen in het MKB.

- **Innovatieve toepassers**

Dit zijn MKB ondernemingen die nog wel innoveren maar met beperkte mate. Deze MKB ondernemingen innoveren door het combineren en het toepassen van elders beproefde kennis, zonodig ingekocht, zonder eigen R&D medewerkers. Deze groep bestaat uit ongeveer 70.000 ondernemingen. Dit komt neer op 14% van het totale aantal ondernemingen in het MKB.

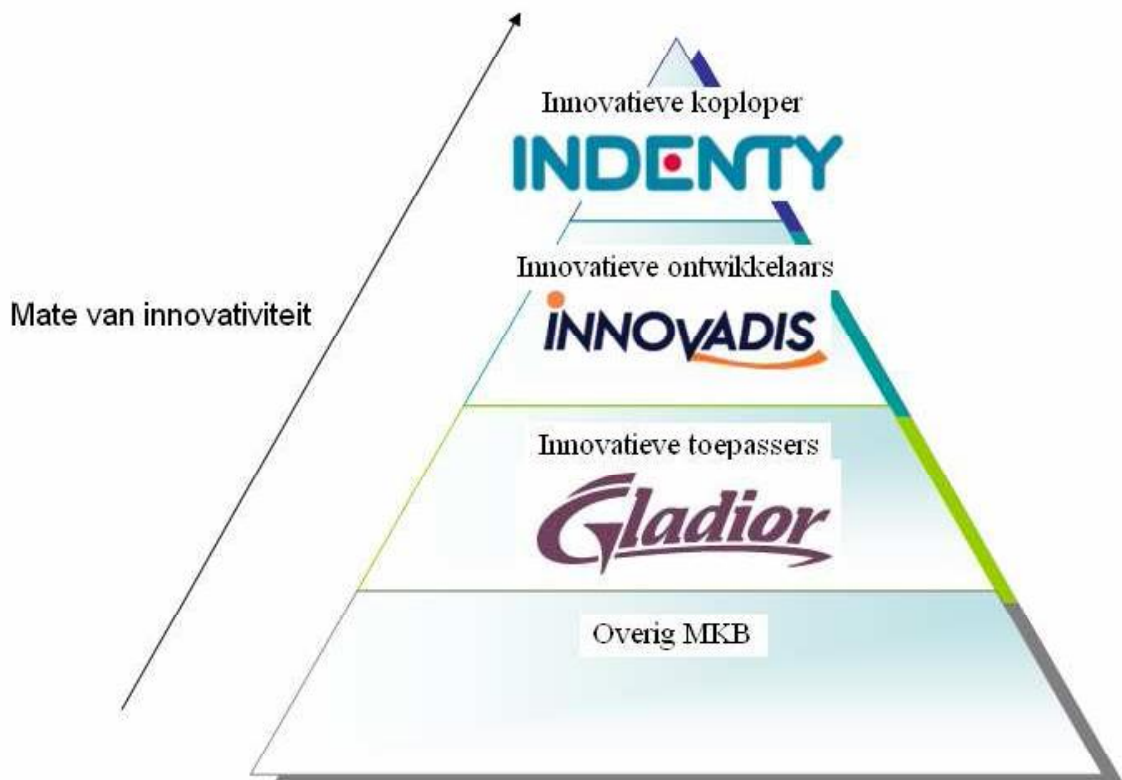
- **Overig MKB**

Deze groep bevat meer dan de helft van de MKB ondernemingen. Deze groep innoveert niet. Dat betekent dat deze ondernemingen ten minste enkele jaren al niet innoveren. Ongeveer 280.000 ondernemingen innoveren al enkele jaren niet. Dit is ongeveer 56% van het totale aantal ondernemingen in het MKB. (VNO-NCW, 2004)



De drie ondernemingen zijn uitvoering in hoofdstuk twee geïntroduceerd daarom zal er hieronder maar kort naar worden verwezen.

Indenty behoort tot het topsegment van het MKB, namelijk de innovatieve koploper. Dit omdat Indenty beschikt over een eigen R&D afdeling. Innovadis behoort tot de innovatieve ontwikkelaars. Dit omdat men bij Innovadis niet beschikt over een eigen R&D afdeling maar wel een onderneming is met een eigen “development”. Gladior is een innovatieve toepasser. Deze onderneming is nog wel innovatief maar innoveert door de kennis die men inkoop van Indenty. De indeling ziet er dan als volgt uit:



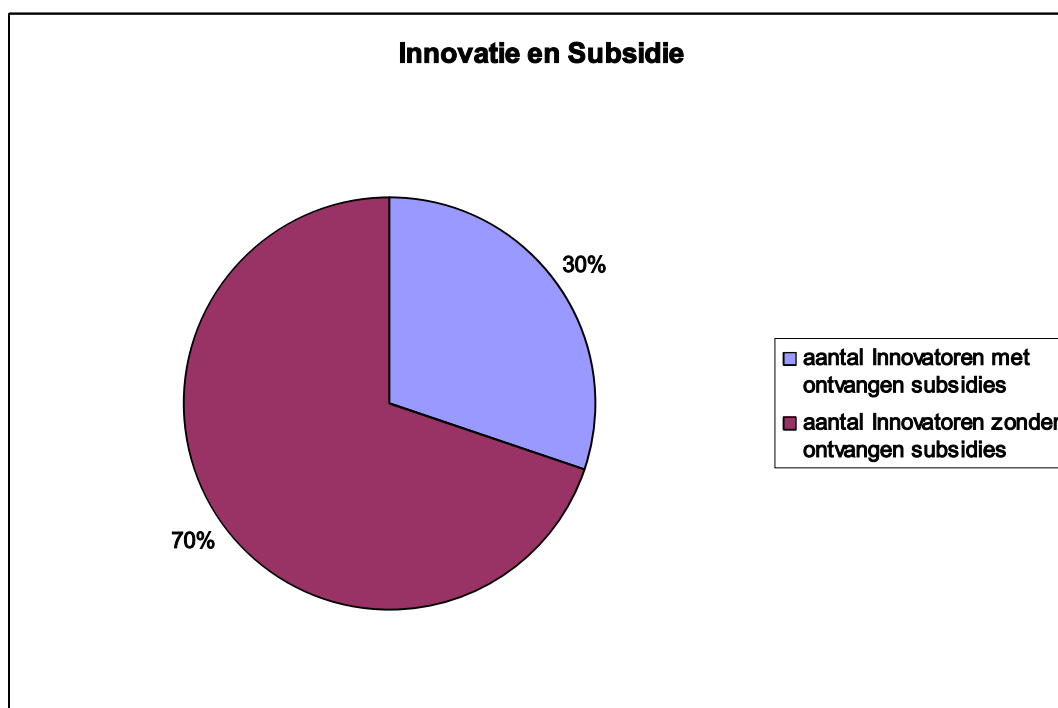
Uit deze gegevens blijkt wel dat de ondernemingen worden gerekend tot het innovatieve MKB. De ondernemingen komen in alle waarschijnlijkheid dan ook wel in aanmerking voor subsidies met betrekking tot innovatie. Echter wordt deze onderscheiding, zoals hierboven vermeld, van de vier MKB bedrijven niet specifiek toegepast bij de subsidies. En is het niet mogelijk om met deze namen te gaan zoeken in de subsidiedatabank. Maar het toont aan dat de ondernemingen behoren tot de doelgroep van de subsidies met betrekking tot innovatie.

4.4 Innovatie en subsidies

De subsidies die in dit onderzoek nader toegelicht worden zijn subsidies die betrekking hebben op innovatie. Een subsidie probeert een bepaald gedrag te stimuleren door financiële middelen te verschaffen. Het bepaalde gedrag dat het bestuursorgaan wil stimuleren is hier innovatief gedrag. Zoals eerder vermeld loopt Nederland op het gebied van innovatie achter bij de rest van de Europese Unie. De overheid zal dit dan ook graag willen veranderen. Deze verandering kunnen ze bewerkstelligen door middel van subsidies voor innovatie. Voor verschillende innovaties kan men subsidie aanvragen. Over het algemeen geldt, hoe innovatiever de activiteit van de onderneming is, des te meer financiële middelen de onderneming via een subsidie kan verkrijgen. Dit betekent dan ook dat voor een radicale innovatie over het algemeen meer subsidie verkregen kan worden dan voor een incrementele innovatie. (www.syntens.nl)

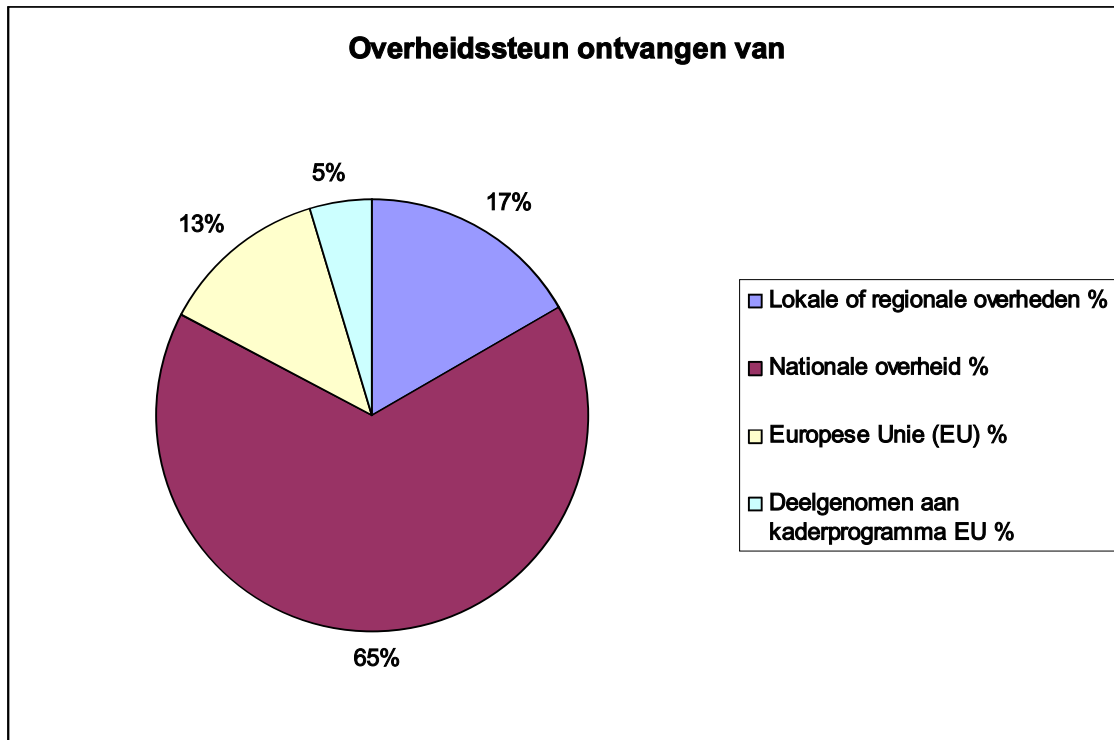
Subsidies zijn een financieringsmogelijkheid voor ondernemingen. In het specifiek zijn de financieringsmogelijkheden in dit onderzoek bedoeld om innovatie te financieren. De subsidie vergoedt echter nooit 100% de kosten die een onderneming moet betalen voor een innovatie. Over het algemeen vergoedt een subsidie 25 tot 75% van de kosten die een onderneming betaalt voor een innovatie. Omdat de subsidie nooit 100% vergoed eisen de subsidieverstrekkers vaak op voorhand dat de ondernemer de financiering van zijn eigen aandeel aantoont. (www.senternovem.nl)

Als er in het bedrijfsleven wordt geïnnoveerd gebeurt dit meestal zonder subsidie. De ondernemingen die wel innoveren maar geen subsidie hiervoor ontvangen bedraagt 70%. Dit betekent dat de meeste ondernemingen de innovatie dus zelf financieren. Maar 30% van de ondernemingen maakt daadwerkelijk gebruik van de subsidiemogelijkheden.



(CBS, 2002 – 2004)

Wanneer een onderneming gebruik maakt van een subsidiemogelijkheid komt deze van een van de vier bestuursorganen die hiervoor eindverantwoordelijke zijn. Deze vier bestuursorganen zijn: lokale of regionale overheden, nationale overheid, Europese Unie en het kaderprogramma EU.



(CBS, 2002 – 2004)

Dit onderzoek is dus gericht op de subsidiemogelijkheden voor een innovatie. Voor het begrip innovatie bekijk ik de aspecten radicaal of incrementeel en proces of product. De innovaties hebben betrekking op vernieuwend voor het bedrijf en Nederland. In het specifiek vernieuwend voor het bedrijf met betrekking tot kennis en toepassing en vernieuwend voor Nederland met betrekking tot toepassing. De overheid is bereid om subsidies te verstrekken omdat Nederland achterblijft bij het innovatieve klimaat van Europa. Dit innovatieve klimaat is opgedeeld in vijf segmenten, namelijk: innovation drivers, knowledge creation, innovation & entrepreneurship, applications en intellectual property. De ondernemingen, Innovadis, Gladior en Indenty, behoren tot de segmenten van het MKB / bedrijfsleven die in aanmerking kunnen komen voor de subsidies. Hierna zal worden gekeken welke subsidies in aanmerking komen voor de ondernemingen.

5. Subsidies in de praktijk

Voor Innovadis, Gladior en Indenty bestaan er subsidiemogelijkheden. Er bestaat echter, zoals vermeld in de inleiding, nog geen volledig beeld van deze mogelijkheden. Dit subsidieonderzoek is gericht op het zoeken van subsidiemogelijkheden voor de ondernemingen op het gebied van innovatie.

Allereerst heb ik in dit onderzoek de begrippen subsidie en innovatie nader bekeken. Aan de hand van deze theorie heb ik een model opgesteld. (bijlage 2) Dit model betreft de begrippen innovatie en subsidie. Echter bevat dit model een zeer groot onderwerp. Daardoor bestaat er een grote kans dat de onderneming een verkeerde keuze maakt in het divergatieproces. Dit betekent dat de ondernemingen dus niet uitkomen bij de subsidiemogelijkheid die zij wensen.

Er zijn namelijk erg veel subsidiemogelijkheden voor het bedrijfsleven. Deze subsidiemogelijkheden worden aangegeven in een subsidiedatabank. Er is echter in de databank geen duidelijk overzicht voor een onderneming met betrekking tot de subsidiemogelijkheden. Het zoeken in de subsidiedatabank is dan ook tijdrovend en het is zeer moeilijk om een subsidie te vinden waarvoor een onderneming in aanmerking komt. Met de zoekfunctie in de databank blijven er namelijk nog erg veel mogelijkheden voor subsidie over. Deze mogelijkheden voor subsidie zijn echter maar op een kleine groep ondernemingen toepasbaar. De mogelijkheden zijn dus zeer specifiek. In dit onderzoek is gezocht naar subsidiemogelijkheden met betrekking tot innovatie. Wanneer er gezocht wordt op het woord innovatie is het aanbod in de subsidiedatabanken nog zeer uitgebreid. Uit de vele mogelijkheden zijn er vaak maar twee en/of drie mogelijkheden waarvoor een onderneming eventueel in aanmerking komt. (Bijlage 3) Dit komt omdat vele subsidies een zeer specifieke toepassing kennen.

In dit onderzoek worden dan ook maar een paar subsidiemogelijkheden bekeken. Er zullen echter nog meer subsidies zijn waarvoor Innovadis, Gladior en Indenty mogelijk voor in aanmerking komen. Maar omdat het “zoeken naar een speld in de hooiberg” is heb ik een selectie gemaakt voor Innovadis, Gladior en Indenty. De selectie heb ik gemaakt door middel van het zoeken in databanken. De databanken die ik heb gebruikt zijn van j4badvisor en van Elsevier. In deze databanken heb ik erg veel subsidiemogelijkheden bekeken. Ik heb de databank gesorteerd van nieuwe naar oude regelingen. Dit omdat in de databanken ook nog erg veel oude subsidieregelingen zitten die niet meer toepasbaar zijn. De oude subsidiemogelijkheden vielen dan af bij mijn zoekproces. De overige subsidiemogelijkheden heb ik globaal bekeken.

Uiteindelijk heb ik uit de zoekopdrachten bij de databanken (bijlage 3) een aantal subsidiemogelijkheden geselecteerd. De subsidiemogelijkheden die ik heb geselecteerd zijn:

- WBSO
- Innovatievoucher
- BBMKB
- Uitdagingskrediet

Deze subsidies heb ik gekozen omdat ze voor Innovadis, Gladior en Indenty een mogelijkheid bieden. De subsidieregelingen zijn veel gebruikte subsidies door verschillende ondernemingen. De subsidieregelingen WBSO en uitdagingskrediet staan in de top 10 bij www.allesoversubsidie.nl. De subsidieregeling innovatievoucher staat op nummer 3 bij www.subsidietotaal.nl. PNO Consultants geeft tevens aan dat de subsidies WBSO en innovatievouchers de subsidies zijn om een innovatie mee te financieren.

Deze geselecteerde subsidies bieden veelal de meeste kans op succes en relevantie voor de ondernemingen. Deze mogelijkheden zullen nader worden uitgewerkt en voor iedere subsidie zullen de voorwaarden genoemd worden. Iedere subsidie heeft haar eigen kenmerken en niet iedere subsidie is even transparant. (bijlage 4)

De kenmerken van elk van de vier subsidiemogelijkheden worden weergegeven door middel van een vragenlijst. De vragenlijst van de subsidiemogelijkheden ziet er als volgt uit:

- Voor wie is de subsidie bestemd en wat houdt deze subsidiemogelijkheid in?
- Welk soort werkzaamheden in een onderneming wil de subsidiemogelijkheid stimuleren?
- Wat is het financiële voordeel voor de onderneming?
- Wat zijn de voorwaarden die de subsidie stelt aan de onderneming?
- Wat zijn de verplichtingen wanneer een onderneming de subsidie heeft verkregen?
- Hoe kan een onderneming de subsidiemogelijkheid aanvragen?
- Is de subsidiemogelijkheid ook een mogelijkheid voor de klant van de ondernemingen?
- Wat is de relatie van de subsidie met het innovatiebeleid van de overheid?
- Waarom is het een subsidie?
- Welk subsidiesoort en subsidieproces behoren bij deze subsidiemogelijkheid?

In deze vragenlijst zijn verschillende aspecten behandeld. De eerste vijf vragen betreffen allen de subsidiemogelijkheid met betrekking tot inhoud en voorwaarden. De zesde en zevende vraag betreffen de aanvraag van de ondernemingen en de klant. En de laatste drie vragen betreffen de achtergrondinformatie van de subsidiemogelijkheid. Om de subsidiemogelijkheid goed te begrijpen is de achtergrond van de subsidiemogelijkheid en het overheidsbeleid belangrijk om te weten. Op deze manier kan een onderneming haar aanvraag beter afstemmen op wat de overheid wil.

5.1 De subsidie WBSO

Voor wie is de subsidie bestemd en wat houdt deze subsidiemogelijkheid in?

De subsidie WBSO is bedoeld voor onderneming die speur- en ontwikkelingswerkzaamheden uitvoeren. Een onderneming komt in aanmerking als het behoort tot drie faciliteiten. Deze faciliteiten zijn:

- Een tegemoetkoming in de loonkosten van speur- en ontwikkelingwerkzaamheden in de vorm van een vermindering van de af te dragen loonheffing.
- Een aftrek speur- en ontwikkelingwerkzaamheden voor zelfstandige ondernemers.
- Een extra tegemoetkoming voor startende ondernemers of ondernemingen.

In dit onderzoek zal de eerste faciliteit, vermindering af te dragen loonheffing, nader uitgewerkt worden. Dit omdat Innovadis, Gladior en Indenty verplicht zijn loonbelasting te betalen. De ondernemingen zijn dus S&O inhoudingsplichtige ondernemingen.

De bedrijven die het meeste gebruik maken van de WBSO zijn bedrijven met niet meer dan 250 (FTE) medewerkers. (www.j4badvisor)

Welk soort werkzaamheden in een onderneming wil de subsidiemogelijkheid stimuleren?

De overheid wil met deze regeling de activiteit speur- en ontwikkelingswerk extra stimuleren. De activiteit speur- en ontwikkelingswerk is vergelijkbaar met het begrip Research and Development. Het begrip speur- en ontwikkelingswerk houdt in dat een S&O inhoudingsplichtige onderneming werkzaamheden verricht die systematisch en georganiseerd zijn. Deze werkzaamheden zijn direct en uitsluitend gericht op:

- Technisch-wetenschappelijk onderzoek
- De ontwikkeling van technisch nieuwe fysieke producten voor de betrokken ondernemer
- Onderdelen van fysieke producten, fysieke productieprocessen
- Onderdelen van fysieke productieprocessen
- Programmatuur
- Onderdelen van programmatuur.

Er zijn een aantal uitzonderingen echter die niet tot het speur- en ontwikkelingswerk gerekend mogen worden. (Bijlage 5)

In het begrip staan een aantal werkzaamheden genoemd. Deze werkzaamheden zijn onder te verdelen in verschillende projecten. De WBSO kent vier soorten projecten, namelijk; analyse technische haalbaarheid, ontwikkelingsprojecten, technisch wetenschappelijk onderzoek en technisch onderzoek. Deze vier projecten komen in aanmerking voor de WBSO regeling.

Het project analyse technische haalbaarheid is gericht op de technische haalbaarheid van S&O. De analyse moet betrekking hebben op een mogelijk eigen S&O project. De analyse moet dan ook antwoord geven op de vraag of de onderneming zelf een S&O project kan gaan uitvoeren. Een analyse die voor een groot deel de economische en financiële haalbaarheid onderzoekt van een project komt niet in aanmerking voor de WBSO.

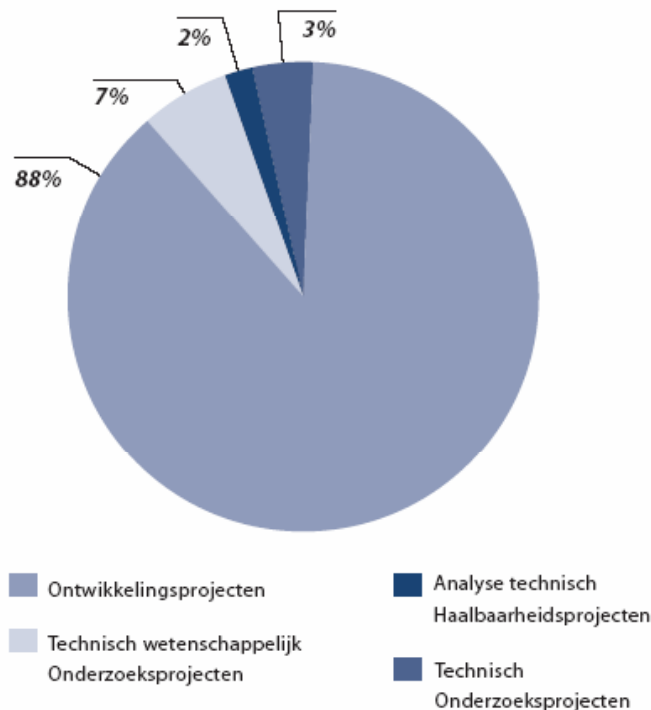
Ontwikkelingsprojecten hebben betrekking op nieuwe producten, processen of programmatuur.

Deze producten of processen moeten tastbare, fysieke zaken betreffen. In een ontwikkelingsproject wordt er gezocht naar een technisch nieuwe oplossing voor een technisch probleem. Er wordt een werkingsprincipe bewezen door middel van bijvoorbeeld een prototype. Een ontwikkelingstraject kenmerkt zich door technische onzekerheden / risico's en wordt systematisch georganiseerd.

Technisch wetenschappelijk onderzoek bevat twee elementen, namelijk technisch en wetenschappelijk. Technisch verwijst hier naar de informatie- en / of communicatietechnologie. En wetenschappelijk betreft de manier waarop het onderzoek wordt opgezet en uitgevoerd.

Het laatste project betreft technisch onderzoek. Het onderzoek moet gericht zijn op de verbetering van het fysieke productieproces of programmatuur. Met het technische onderzoek brengt een onderneming de mogelijkheden in kaart. Technisch onderzoek hoeft niet te leiden tot een technisch

nieuw fysiek productieproces. Programmatuur is het niet fysieke, logische deelsysteem van een informatiesysteem dat de structuur van de gegevens en de verwerkingsprocessen bepaalt. De ontwikkelingsprojecten worden over het algemeen het meeste uitgevoerd met de ondersteuning van de WBSO regeling. (www.j4badvisor)



Wat is het financiële voordeel voor de onderneming?

Wanneer een onderneming een S&O inhoudingsplichtige onderneming is en een van bovenstaande projecten uitvoert kan het in aanmerking komen voor de WBSO regeling. Het financiële voordeel betreft 42% S&O afdrachtvermindering van de eerste €110.000 van het totale S&O loon. Over het resterende S&O loon is een afdrachtvermindering van 14%. Deze percentages gelden per kalenderjaar en de S&O afdrachtvermindering mag maximaal €8.000.000 bedragen. Het S&O uurloon hoeft een onderneming niet zelf meer te berekenen. Dit wordt door SenterNovem gedaan aan de hand van de gegevens uit voorgaande jaren van de ondernemingen die zijn weergegeven in de polisadministratie. Wanneer een onderneming nog geen S&O werkzaamheden eerder heeft verricht wordt het uurloon vastgesteld op het forfaitaire bedrag van €29. (www.j4badvisor.nl)

Wat zijn de voorwaarden die de subsidie stelt aan de onderneming?

Een aantal voorwaarden waarmee een onderneming rekening dient te houden wanneer het een WBSO aanvraag indient:

- o Een onderneming mag maximaal drie keer per jaar een aanvraag indienen.
- o De aanvraag betreft tenminste drie kalendermaanden en ten hoogste zeg kalendermaanden.
- o Een onderneming kan voor eenzelfde kalendermaand maar één aanvraag indienen.
- o Een aanvraag moet uiterlijk één volledige kalendermaand voordat de periode begint waarop de aanvraag betrekking heeft worden ingediend.
- o De S&O werkzaamheden moeten door de aanvrager zelf worden georganiseerd en uitgevoerd binnen de eigen onderneming (het mag ook gaan om projecten uitgevoerd in opdracht van derden).
- o De S&O werkzaamheden moeten projectmatig of programmatisch worden uitgevoerd.

- De S&O werkzaamheden moeten in Nederland of een andere EU-lidstaat worden uitgevoerd. (www.j4badvisor.nl)

Wat zijn de verplichtingen wanneer een onderneming de subsidie heeft verkregen?

Als de onderneming in aanmerking komt voor de WBSO regeling dan zijn daar verplichtingen aangeboden. Deze verplichting voor de onderneming is een S&O administratie. De verplichting is om de aanvraag te controleren in de praktijk en inzicht te krijgen in de voortgang van de projecten. De S&O administratie dient bijgehouden te worden de eerste dag dat de projecten plaatsvinden tot en met de laatste dag van de projecten.

Een S&O administratie geeft per project eenvoudig en duidelijk inzicht in de aard, de inhoud, de voortgang en de omvang uitgedrukt in tijd van de uitgevoerde S&O werkzaamheden.

De aard, de inhoud en de voortgang van het project wordt bijgehouden via vergaderstukken, rapportages, tekeningen, correspondentie, foto's van prototypes, testresultaten, meetverslagen en berekeningen. Het is belangrijk dat de documenten worden gedateerd en de naam van de opsteller wordt vermeld. Deze documenten moeten worden gebundeld in bijvoorbeeld een map met daarbij de samenvattende rapporten van de desbetreffende documenten. De S&O administratie van de projecten moet binnen twee maanden na afloop van elk kwartaal zijn bijgewerkt.

In de S&O administratie moeten tevens de dagen dat een S&O medewerker S&O werkzaamheden verricht worden vastgelegd. De dagen moeten worden weergegeven in de uren per dag en aan welk project de medewerker heeft gewerkt. Deze administratie moet kloppen met de verlof- en ziekte dagen van de medewerker. Deze administratie moet binnen tien dagen zijn bijgewerkt.

Beide soorten administratie moet zeven jaar bewaard worden voor controle.

Wanneer er geen S&O administratie plaats vindt kan SenterNovem de toegekende S&O afdrachtvermindering corrigeren en mogelijk een boete opleggen. (Bijlage 6) ([www.j4badvisor](http://www.j4badvisor.nl))

Hoe kan een onderneming de subsidiemogelijkheid aanvragen?

Wanneer een onderneming denkt in aanmerking te komen voor de regeling WBSO kan de onderneming deze aanvragen. In deze aanvraag zijn een aantal dingen verplicht om te melden. De minimale verplichtingen voor een aanvraag van de WBSO zijn:

- De statutaire naam en het adres van de onderneming
- De dagtekening
- Vermelding dat het gaat om een aanvraag voor de WBSO
- De ondertekening

Voor de aanvraag van de regeling WBSO dient, zo goed mogelijk, te worden vermeld:

- Een omschrijving van het werk dat wordt aangemerkt als speur- en ontwikkelingswerk. Deze omschrijving moet concreet en niet te algemeen zijn.
- De periode waarvoor de S&O verklaring wordt verstrekt
- Het aantal uren dat werknemers van de S&O inhoudingsplichtige in die periode aan speur- en ontwikkelingswerk naar verwachting zal besteden

Voor de aanvraag is een speciaal programma beschikbaar. Deze is te downloaden op www.senternovem.nl. Als de aanvraag via het internet, digitaal, verloopt dan heeft de onderneming een certificaat nodig. Dit certificaat is een elektronische ondertekening die eenmalig aangevraagd dient te worden. Met deze elektronische ondertekening kan de aanvraag via het internet verstuurd worden. Als de aanvraag per diskette wordt gedaan dan moet de diskette en een afdruk met een originele ondertekening naar SenterNovem worden verstuurd. Voor beide mogelijkheden geldt dat het voor een onderneming verstandig is om een kopie / afdruk van de aanvraag te bewaren. Na ontvangst bij SenterNovem wordt de aanvraag beoordeeld op volledigheid. Wanneer een aanvraag niet volledig is krijgt een onderneming eenmalig de kans de aanvraag aan te vullen. Wanneer de aanvraag volledig is krijgt de onderneming een ontvangstbericht van SenterNovem. In dit geval neemt SenterNovem de aanvraag inhoudelijk in behandeling. De behandeling wordt vervolgens

getoets aan de wet de afbakeningsregeling S&O (Bijlage 5). Wanneer een WBSO wordt toegekend gebeurt dit door middel van een beschikking. Bij deze beschikking krijgt een onderneming een S&O verklaring. In deze S&O verklaring staat het bedrag aan maximale S&O afdrachtvermindering dat een onderneming in een betreffende periode mag verrekenen met de loonheffing. De beslissing tot een beschikking wordt binnen drie maand na aanvraag gegeven door SenterNovem.

Tegen de beslissing dat een WBSO aanvraag (gedeeltelijk) wordt geweigerd kan een onderneming bezwaar maken door middel van een gemotiveerd bezwaarschrift. Dit bezwaar kan worden aangetekend bij het College van Beroep voor het bedrijfsleven. (www.j4badvisor)

Is de subsidiemogelijkheid ook een mogelijkheid voor de klant van de ondernemingen?

De subsidie WBSO kan een mogelijkheid zijn voor de klant. Echter mogen de werkzaamheden geen commercieel karakter hebben. Innovadis, Gladior en Indenty kunnen geen WBSO aanvragen wanneer ze een opdracht krijgen van een klant. Dit is immers commercieel. De klant kan alleen WBSO aanvragen wanneer het onderzoekt wat de beste mogelijkheden zijn voor haar onderneming. Bijvoorbeeld een onderzoek naar de mogelijkheden voor een website voor de onderneming. Bij dit onderzoek hoort dan ook het uitzoeken bij welke onderneming ze het beste deze opdracht kunnen laten uitvoeren. Voor dit vooronderzoek kan de klant WBSO aanvragen. De subsidie WBSO is verder geen optie voor de klant. (Vragen over WBSO, T. Visser)

Wat is de relatie van de subsidie met het innovatiebeleid van de overheid?

De overheid wil stimuleren om ondernemingen meer te laten innoveren. Nederland loopt immers achter op het gemiddelde van de Europese Unie. De subsidieregeling WBSO wil de ondernemingen stimuleren om meer te investeren in R&D. Nederland investeert onder het gemiddelde van Europa als het R&D investeringen betreft. De overheid wil doormiddel van een loonafdracht vermindering die de regeling WBSO betreft de R&D uitgaven vergroten. Door het meer uitgeven aan R&D moeten ondernemingen meer innovaties tot stand kunnen brengen. En op deze manier wil de overheid de achterstand op de Europese Unie verkleinen.

Waarom is het een subsidie?

- Aanspraak op financiële middelen;

Er is een aanspraak op financiële middelen. De financiële middelen bij deze subsidie zijn de vermindering in de loonafdracht.

- Door een bestuursorgaan verstrekt

De subsidieregeling is ingesteld door het Ministerie van Economische Zaken. Het ministerie heeft deze subsidieregeling ondergebracht bij SenterNovem. Hierbij is SenterNovem een bestuursorgaan zoals gedefinieerd in het Awb.

- Met het oog op bepaalde activiteiten van de aanvrager;

De activiteit die moet worden uitgevoerd bij de WBSO staat vast. De werkzaamheden zijn gedefinieerd als speur- en ontwikkelingswerkzaamheden.

- Anders dan een betaling voor geleverde goederen of diensten;

De WBSO heeft niets te maken met commerciële transacties. De WBSO is dus anders dan ene betaling voor geleverde goederen of diensten.

Welk subsidiesoort en subsidieproces behoren bij deze subsidiemogelijkheid?

De subsidie WBSO is een activiteitensubsidie. Deze subsidie wordt immers verleend om een gewenste activiteit tot stand te brengen. Door de loonafdracht vermindering probeert de overheid de ondernemer sneller tot het gewenste gedrag over te laten gaan.

Het subsidieproces van de WBSO wordt gekenmerkt door de "korte route". Er wordt immers een beschikking tot subsidievaststelling meteen verleend. In deze beschikking staat of de onderneming in aanmerking komt voor de subsidie en het maximale aantal uren waarop de loonafdracht vermindering mag worden toegepast. (bijlage 7)

5.2 De subsidie Innovatievouchers

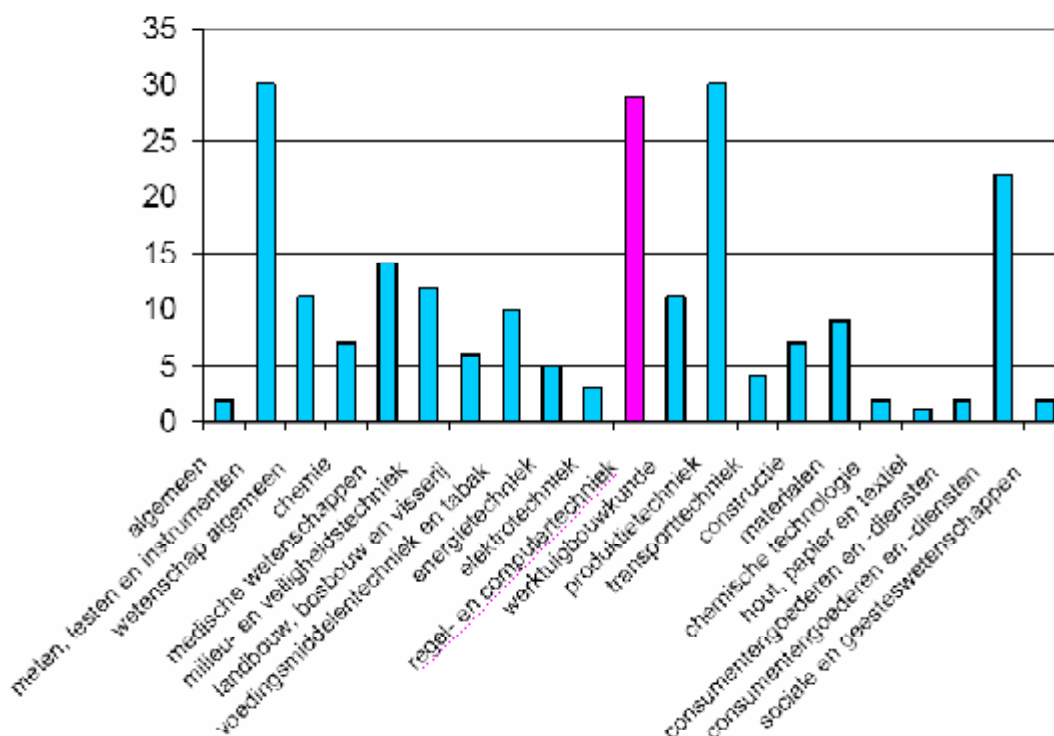
Voor wie is de subsidie bestemd en wat houdt deze subsidiemogelijkheid in?

De subsidie is door het Ministerie van economische zaken in het leven geroepen en heeft een nieuwe doelgroep, namelijk het innovatieve MKB. De subsidiemogelijkheid biedt ondernemingen een mogelijkheid om met een innovatievoucher kennis in te kopen bij verschillende kennisinstellingen. (www.subsidietotaal.nl)

Welk soort werkzaamheden in een onderneming wil de subsidiemogelijkheid stimuleren?

De subsidieregeling heeft als doel het bevorderen van de kennisoverdracht tussen kennisinstellingen en het MKB. De MKB ondernemingen kunnen een innovatievoucher aanvragen voor het uitzetten van onderzoeksvragen bij kennisinstellingen of als bijdrage in de kosten voor octrooiaanvragen. Met de innovatievoucher kunnen ondernemers kennis verkrijgen die ze kunnen gebruiken voor het vernieuwen van het product, productieproces of dienst. De kennis die wordt verkregen moet nieuw zijn voor de onderneming. Er zijn twee soorten innovatievouchers, namelijk een kleine en een grote innovatievoucher. (www.subsidietotaal.nl)

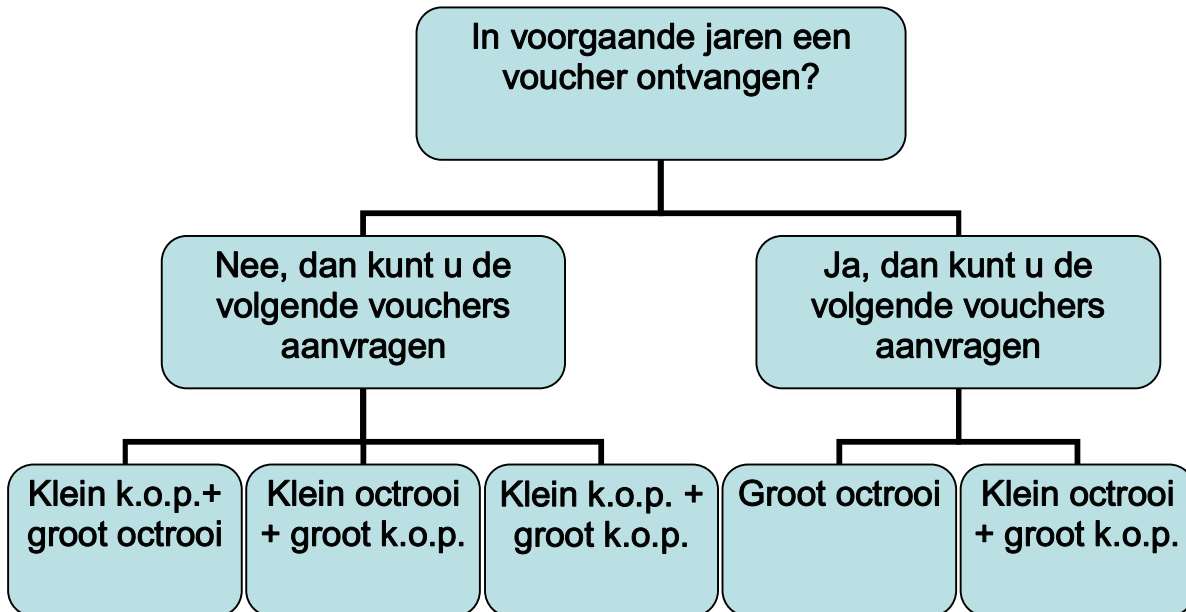
Deze subsidieregeling innovatievouchers is in 2004 van start gegaan. Er zijn in die tijd drie pilots gedraaid met deze subsidieregeling. In de derde pilot, oktober 2005, heeft men ook de onderwerpen nader bekeken waarvoor de innovatievoucher werd gebruikt.



Uit deze analyse blijkt dat er voor vier onderwerpen veelal de innovatievoucher werd aangevraagd. Deze vier onderwerpen zijn: meten, testen en instrumenten, regel- en computertechniek, productietechniek en consumentengoederen en -diensten. (www.senternovem.nl)

Wat is het financiële voordeel voor de onderneming?

Een innovatievoucher heeft twee vormen, namelijk een kleine en een grote voucher. Een kleine voucher is een waardebon van maximaal €2500. En een grote voucher is een waardebon van maximaal €7500. Maar bij de grote innovatievoucher is het verplicht voor de onderneming om $\frac{1}{3}$ deel van de kosten zelf bij te dragen. Voor de grote innovatievoucher betekent dit dat de overheid dus maximaal €5000 bijdraagt. Hieronder is weergegeven wanneer een onderneming een kleine en/of grote voucher kan aanvragen wanneer het een kennisvraag betreft voor een kennisinstelling. Van beide vouchers worden er 3000 uitgegeven, met een maximum budget van totaal €22,5 miljoen. (www.subsidietotaal.nl)



Wat zijn de voorwaarden die de subsidie stelt aan de onderneming?

Een aantal zaken waarmee een onderneming rekening dient te houden wanneer het een innovatievoucher aanvraag indient:

- Niet subsidiabel zijn kosten die in het kader van stages van studenten van kennisinstellingen worden gemaakt, noch kosten voor activiteiten waarvoor studenten studiepunten krijgen.
- Er mogen geen verplichtingen zijn aangegaan vooraf tussen ondernemer en kennisinstelling aan de afgiftedatum van de innovatievoucher.
- Het kennisoverdrachtproject mag niet bestaan uit het leveren van uitsluitend goederen of het geven van cursussen.
- Het kennisoverdrachtproject mag niet bestaan uit activiteiten in het kader van verkoopgerichte marktactiviteiten zoals promotie en sales van producten en processen.
- De aanvrager moet voldoen aan de definitie MKB van de Europese Unie. Innovadis, Gladior en Indenty voldoen hier aan. (www.subsidietotaal.nl)

Wat zijn de verplichtingen wanneer een onderneming de subsidie heeft verkregen?

Bij de subsidie innovatievouchers betreft het een kennisvraag van een onderneming aan een kennisinstelling. De innovatievoucher kan niet bij iedere kennisinstelling ingeleverd worden. Kennisinstellingen waar innovatievouchers ingeleverd kunnen worden zijn publieke en een aantal private kennisinstellingen. De ondernemer mag zelf een desbetreffende kennisinstelling kiezen uit de lijst. (bijlage 8) (www.subsidietotaal.nl)

Hoe kan een onderneming de subsidiemogelijkheid aanvragen?

De aanvraag van de kleine en grote innovatievouchers gebeurt door middel van het aanvraagformulier verkrijgbaar bij SenterNovem. Het indienen van een aanvraag kan voor de kleine voucher of de grote voucher. Het aanvragen gebeurt bij de instelling SenterNovem. Dit kan via een papieren versie of digitaal. Voor de digitale versie is echter, net als bij WBSO, een certificaat nodig. Dit certificaat is een elektronische ondertekening. De aanvraag voor dit jaar kan gedaan worden tussen 20 maart 2008 en 31 december 2008. Elk jaar wordt er een nieuwe datum vastgesteld waarin de innovatievoucher aangevraagd kan worden.

Een ondernemer kan één keer een kleine voucher aanvragen. De grote voucher kan één keer per kalenderjaar worden aangevraagd door een onderneming. Er kunnen ook meerdere grote vouchers samen worden gevoegd van verschillende ondernemingen. Het maximale aantal ondernemingen is hierbij tien. De voucher, groot en/of klein is twaalf maanden geldig na ontvangst. Bij een kennisproject declareert de kennisinstelling de kosten voor het beantwoorden van de kennisvraag. Aanvragen van een kleine en/of grote innovatievoucher gaat op volgorde van binnenkomst. Innovatievouchers worden per dag toegekend aan de ondernemingen. Wanneer het voucher aantal op de dag wordt overschreden wordt de onderlinge rangschikking door middel van een loting bepaald.

Bij een aanvraag en verkrijgen van een octrooi kan een onderneming ook eenmalig gebruik maken van een innovatievoucher. Hierbij valt te denken aan het opstellen van een octrooiaanvraag, het maken van tekeningen, vertalingen, indieningstaks, taks voor het laten doen van nieuwheidonderzoek en het aanpassen van de octrooiaanvraag. De kosten dienen echter wel gemaakt te worden door een octrooibureau en/of octrooigemachtigde. De declaratie van een octrooiaanvraag doet de onderneming zelf. (bijlage 9) (www.subsidietotaal.nl)

Is de subsidiemogelijkheid ook een mogelijkheid voor de klant van de ondernemingen?

De innovatievoucher is geen mogelijkheid voor de klant. De innovatievoucher kan alleen ingezet worden voor de onderneming zelf. Deze onderneming verkrijgt de kennis die de onderneming nodig kan zijn voor de opdracht van de klant.

Wat kan de kennisinstelling Universiteit Twente betekenen m.b.t. de innovatievoucher?

De Universiteit is opgedeeld in verschillende faculteiten. Iedere faculteit kan verschillende kennisvragen beantwoorden. De Universiteit Twente heeft in de afgelopen twee jaar ongeveer 100 innovatievouchers / kennisvragen beantwoord. Bij de innovatievoucher mag er geen opdracht verricht worden met een commercieel karakter. Als het door een Universiteit gebeurd is het per definitie geen commerciële handeling. Voor Innovadis, Gladior en Indenty is de faculteit informatica het meeste van belang. Deze faculteit kan verschillende kennisvragen op gebied van ICT, bijvoorbeeld programmering, beantwoorden.

De contactpersoon voor de faculteit informatica is: M. Evers, tel: (053)4892685.

Op deze manier kunnen Innovadis, Gladior en Indenty mogelijk studenten werven voor de ondernemingen. Want als de student het leuk vindt en goed werk heeft afgeleverd is de student mogelijk een aanwinst voor de ondernemingen.

(gesprek J. van Benthem)

Wat kan Syntens betekenen voor uw kennisvraag?

Wanneer een onderneming een innovatievoucher aanvraagt krijg de onderneming de voucher (bijna) altijd. Maar om de voucher in te zetten kan een onderneming hulp nodig hebben. Syntens helpt bij het opstellen van een kennisvraag voor een innovatievoucher. En Syntens beschikt over een netwerk van kennisinstellingen. Als een onderneming wel een kennisvraag heeft maar niet de geschikte kennisinstelling kan vinden, kan Syntens hierbij helpen.

Maar Syntens benaderd ook bedrijven die een innovatievoucher hebben aangevraagd maar nog niet gebruiken. Syntens probeert op deze manier te zorgen dat innovatievoucher volledig benut worden. (gesprek Syntens)

Wat is de relatie van de subsidie met het innovatiebeleid van de overheid?

De overheid wil stimuleren om ondernemingen meer te laten innoveren. Nederland loopt immers achter op het gemiddelde van de Europese Unie. De subsidieregeling innovatievoucher geeft ondernemingen de mogelijkheid om kennis te verkrijgen. Nederland bezit namelijk erg veel kennis op het gebied van innovatie. Maar Nederland bezit deze kennis wel maar weet deze niet om te zetten naar daadwerkelijke innovaties. Door middel van de innovatievoucher probeert de overheid te stimuleren dat de kennis die de kennisinstellingen bezitten gedeeld worden. Zodat de ondernemingen met deze reeds bestaande kennis uitkomen tot een innovatie. En op deze manier wil de overheid de achterstand op de Europese Unie verkleinen.

Waarom is het een subsidie?

- Aanspraak op financiële middelen;

Met de subsidie innovatievouchers heeft de onderneming recht op financiële middelen. De financiële middelen worden hier vorm gegeven door middel van de kleine en/of grote voucher.

- Door een bestuursorgaan verstrekt

De subsidieregeling is ingesteld door het Ministerie van Economische Zaken. Het ministerie heeft deze subsidieregeling ondergebracht bij SenterNovem. Hierbij is SenterNovem een bestuursorgaan zoals gedefinieerd in het Awb.

- Met het oog op bepaalde activiteiten van de aanvrager;

De activiteit die moet worden uitgevoerd bij de innovatievoucher staat vast. De werkzaamheden zijn gedefinieerd in een kennisvraag die uitgezet kan worden bij een kennisinstelling.

- Anders dan een betaling voor geleverde goederen of diensten;

De innovatievoucher heeft niets te maken met commerciële transacties. De innovatievoucher is dus anders dan een betaling voor geleverde goederen of diensten.

Welk subsidiesoort en subsidieproces behoren bij deze subsidiemogelijkheid?

De subsidie wordt een eenmalige subsidie genoemd. De subsidie is immers bedoeld voor een incidentele activiteit. De voucher is maar eenmalig aan te vragen voor een eenmalige subsidiabele activiteit. Het subsidieproces die betrekking heeft op de innovatievouchers is de "korte route". Er wordt namelijk meteen een beschikking tot vaststelling gegeven. De innovatievoucher wordt wel of niet toegewezen aan een onderneming om te gebruiken voor de opgegeven kennisvraag.

5.3 De subsidie BBMKB

Voor wie is de subsidie bestemd en wat houdt deze subsidiemogelijkheid in?

De ondernemingen waarvoor het BBMKB bedoeld is zijn startende, sterk groeiende en innovatieve ondernemingen. Bedrijfssectoren die gebruikt hebben gemaakt van de borgstelling MKB-kredieten zijn onder andere industrie, communicatie en transport, zakelijke dienstverlening, handel en de bouw. BBMKB staat voor besluit borgstelling voor MKB ondernemingen. Jaarlijks wordt er van deze regeling door 3000 ondernemingen in het MKB gebruik gemaakt. Een bank maakt gebruik van het BBMKB wanneer het niet voldoende zekerheid kan bieden aan een bank voor het verkrijgen van de liquide middelen. (www.senternovem.nl)

Welk soort werkzaamheden in een onderneming wil de subsidiemogelijkheid stimuleren?

De overheid wil dat startende, sterk groeiende en innovatieve ondernemingen gemakkelijker gefinancierd kunnen worden. Door deze regeling zijn er meer mogelijkheden voor een onderneming om haar activiteiten te financieren. (www.senternovem.nl)

Wat is het financiële voordeel voor de onderneming?

Het ministerie staat borg omdat de onderneming de bank onvoldoende zekerheden kan bieden. De hoogte van deze kredietstelling is afhankelijk van de kredietbehoefte van de onderneming, het tekort aan zekerheden van de onderneming en het kredietbedrag dat de bank op eigen risico verstrekt. Voor de borgstelling, maximaal 50%, van het ministerie van economische zaken moet de bank eenmalig een provisie betalen, de zogehete borgstellingprovisie. Deze provisie is gemiddeld tussen de 2% en 3,6%. Het ministerie van economische zaken staat maximaal voor €1.000.000 borg. Deze borgstelling heeft meestal een looptijd van 6 jaar voor innovatieve bedrijven. Voor ontroerend goed is echter de looptijd 12 jaar.

Voor een onderneming met een S&O verklaring die niet ouder is dan 16 maanden zijn er meer mogelijkheden. Deze S&O verklaring wordt afgegeven bij de subsidieregeling WBSO die eerder in dit onderzoek genoemd is. Wanneer een onderneming een S&O verklaring bezit staat het ministerie van economische zaken borg voor een groter deel van het krediet. De maximale looptijd bedraagt 12 jaar en de eerste drie jaar hoeft er niet te worden afgelost. (www.senternovem.nl)

Wat zijn de voorwaarden die de subsidie stelt aan de onderneming?

Een aantal zaken waarmee een onderneming rekening dient te houden wanneer het een BBMKB aanvraag indient:

- De onderneming heeft niet meer dan 100 (FTE) medewerkers.
- Bij een onderneming is er een tekort aan zekerheden.
- Het krediet is niet ter vervanging van huidige verplichtingen bij de bank. Verplichtingen bij een andere instelling kunnen wel met het borgstellingskrediet geherfinancierd worden.
- De rentabiliteit en de continuïteit zijn voldoende gewaarborgd bij de onderneming.
- Het krediet is niet bedoeld voor het financieren van beleggingen.
- Het tekort aan zekerheden is niet groter dan het in te passen borgstellingskrediet
- De onderneming betaalt inkomsten- of vennootschapsbelasting in Nederland.

(www.senternovem.nl)

Wat zijn de verplichtingen wanneer een onderneming de subsidie heeft verkregen?

Het krediet wat is verkregen bij de bank, met hulp van de borgstelling, moet worden terugbetaald. Deze aflossing gebeurt volgens de afspraken die zijn gemaakt tussen de aanvrager en de bank. (Bijlage 10) (www.senternovem.nl)

Hoe kan een onderneming de subsidiemogelijkheid aanvragen?

De aanvraag moet worden ingediend bij de bank. De bank beslist of een onderneming hier wel of niet voor in aanmerking komt. De banken die de subsidieregeling BBMKB kennen zijn: ABN-Amro, Bank Bercoop, Fortis Bank, Frieslandbank, ING Bank, Rabobank, SNS Bank, Triodos en Van Landschot Bankiers. (www.senternovem.nl)

Is de subsidiemogelijkheid ook een mogelijkheid voor de klant van de ondernemingen?

Deze subsidiemogelijkheid betreft de liquide middelen van een onderneming. Een klant kan de subsidiemogelijkheid zelf aanvragen. Maar tussen de wisselwerking van de klant en de onderneming verandert niets.

Wat is de relatie van de subsidie met het innovatiebeleid van de overheid?

De overheid wil stimuleren om ondernemingen meer te laten innoveren. Nederland loopt immers achter op het gemiddelde van de Europese Unie.

De subsidieregelingen BBMBK voorziet een onderneming van de benodigde liquide middelen. BBMKB helpt mee aan een innovatief klimaat voor ondernemingen. De subsidieregeling probeert een innovatief klimaat te scheppen waardoor ondernemingen innovaties tot stand brengen. En op deze manier wil de overheid de achterstand op de Europese Unie verkleinen.

Waarom is het een subsidie?

- Aanspraak op financiële middelen;

Met de subsidie BBMKB heeft de onderneming recht op financiële middelen. De financiële middelen bij deze subsidie komt het niet tot uitbetaling. Deze financiële middelen zijn terug te vinden in de vorm van een borgstelling door het Ministerie van Economische Zaken.

- Door een bestuursorgaan verstrekt

De subsidieregeling is ingesteld door het Ministerie van Economische Zaken. Het ministerie heeft deze subsidieregeling ondergebracht bij de banken. Hierbij zijn de banken een bestuursorgaan zoals gedefinieerd in het Awb.

- Met het oog op bepaalde activiteiten van de aanvrager;

De activiteit die moet worden uitgevoerd bij BBMKB staat vast. Het moet om een startende, sterk groeiende en innovatieve onderneming gaan die te weinig zekerheden heeft om kredietwaardig te zijn voor een bank.

- Anders dan een betaling voor geleverde goederen of diensten;

BBMKB heeft niets te maken met commerciële transacties. BBMKB is dus anders dan een betaling voor geleverde goederen of diensten.

Welk subsidiesoort en subsidieproces behoren bij deze subsidiemogelijkheid?

Deze subsidiemogelijkheid valt onder de subsidiesoort garantie. Het is een garantie omdat het Ministerie van Economische zaken borg staat voor de aanvrager. Het ministerie van Economische Zaken staat dus tussen de aanvrager en de banken in. De overheid verstrekt bij een garantie zelf geen geldbedrag. Het subsidieproces kan het beste omschreven worden met de "korte route". Er is meteen een beschikking tot vaststelling. Er wordt immers wel of geen BBMKB aan een ondernemer verstrekt.

5.4 De subsidie Uitdagingskrediet

Voor wie is de subsidie bestemd en wat houdt deze subsidiemogelijkheid in?

Het uitdagingskrediet is een krediet dat wordt verstrekt voor innovatieve ondernemers in het MKB. Het Ministerie van Economische Zaken heeft de regeling opgezet om MKB ondernemingen te stimuleren tot technische uitdagende innovatieprojecten. Het krediet is dan ook bedoeld voor vergevorderde plannen voor een innovatief project. In dit project worden nieuwe producten, processen of diensten ontwikkeld. Deze nieuwe producten kenmerken zich door vergaand onderscheidend vermogen. Het marktperspectief is dan ook zeer goed en gaat bijdrage leveren aan de snelle groei van een bedrijf. Maar voor een onderneming is het vaak moeilijk om dit soort projecten te financieren. De financiële risico's zijn namelijk vaak te hoog. Het uitdagingskrediet biedt de onderneming een kans om deze projecten echter te financieren. (www.subsidietotaal.nl)

Welk soort werkzaamheden in een onderneming wil de subsidiemogelijkheid stimuleren?

De onderneming moet een vergevorderd plan hebben voor een innovatief project hebben. Dit innovatieve project moet een "excellente" innovatie betreffen. Dit houdt in dat het project aan drie kenmerken moet voldoen. Het eerste kenmerk is dat het een baanbrekende innovatie moet betreffen die resulteert in nieuwe producten die zich vergaand onderscheiden op de markt. Het product komt in aanmerking voor het uitdagingskrediet wanneer het product zich bevindt in de pre concurrentie ontwikkeling. Dit betekent dat het product aan de hand van bijvoorbeeld laboratorium- of functiemodel is getest op haalbaarheid. De ontwikkeling dient binnen 3 jaar afgerond te kunnen worden. Het tweede kenmerk is dat het nieuwe product een aantoonbaar goed commercieel perspectief moet hebben. En het derde kenmerk betreft dat de onderneming de ambitie, kennis en kunde moet bezitten om het project technisch en commercieel tot een succes te maken. De combinatie van deze drie kenmerken moet leiden tot een snelle groei voor de onderneming. Onder een snelle groei kan worden verstaan een jaarlijkse groei in omzet of werknemers van 20% of meer. Uit deze feiten blijkt dan ook wel dat de lat hoog is gelegd om voor het uitdagingskrediet in aanmerking te komen. (Bijlage 11) (www.subsidietotaal.nl)

Wat is het financiële voordeel voor de onderneming?

Wanneer het gaat om een excellente innovatie, hieronder uitgelegd, kan een onderneming in aanmerking komen voor het uitdagingskrediet. Maar er moet uit gegevens wel blijken dat een onderneming de financiële risico's niet alleen kan dragen. Met het uitdagingskrediet kan een onderneming 35% van haar ontwikkelingskosten financieren. De ontwikkelingskosten moeten €300.000 bedragen of meer. De onderneming moet kunnen aantonen dat het de rest van de financiering kan financieren. En er moet aannemelijk gemaakt worden dat de ontwikkeling, de volgende fase, tevens gefinancierd kan worden door de onderneming zelf. Er is geen bovengrens aan gestelde excellente innovatieprojecten. Het krediet gaat echter niet hoger dan €1.000.000. Het uitdagingskrediet is een risicodragend krediet. Er zijn twee situaties waarin het uitdagingskrediet het risico voor de onderneming verlaagt. De eerste situatie betreft dat de ontwikkeling mislukt door technische problemen. En de tweede situatie betreft dat het commercieel perspectief aanzienlijk verslechtert gedurende de ontwikkelingsfase. Dit kan bijvoorbeeld door onvoorziene concurrentie. In deze situaties kan het project vroegtijdig worden gestopt en kan er ontheffing voor de terugbetaling worden aangevraagd. Het is dus een risicodragend krediet in de ontwikkelingsfase. Na de ontwikkelingsfase is het risico voor de ondernemer. Alleen als de onderneming in ernstige financiële problemen hierdoor raakt kan ontheffing voor de terugbetalingsverplichting worden gevraagd. (www.subsidietotaal.nl)

Wat zijn de voorwaarden die de subsidie stelt aan de onderneming?

De enige voorwaarden die zijn gesteld zijn de excellente innovaties.

Wat zijn de verplichtingen wanneer een onderneming de subsidie heeft verkregen?

Wanneer is besloten om het uitdagerskrediet te verlenen heeft de onderneming een aantal verplichtingen. Gedurende de ontwikkeling rapporteert de onderneming schriftelijk over de voortgang van het project, over de voorbereidende activiteiten op het gebied van de commercialisatie en over de actuele marktperspectieven. Het is de verplichting om het project zodanig uit te voeren als in de ingevoerde plannen stond uitgewerkt.

Het krediet wordt gefaseerd uitgekeerd in voorschotten. Aan het einde van het project wordt het kredietbedrag vastgesteld. Dat gebeurt aan de hand van de opgegeven gemaakte en betaalde projectkosten. Hierbij moet dan wel een accountantsverklaring worden toegevoegd. Hieruit kun je concluderen dat de subsidieregeling uitdagerskrediet verloopt volgens de lange route. Er wordt immers een beschikking tot subsidieverlening verstrekt.

Deze subsidie is in de vorm van een krediet. Dit betekent dat het bedrag uiteindelijk terugbetaald moet worden. Dit gaat door middel van het opgestelde aflossingsschema. Het krediet moet in maximaal zes jaar tijd worden terugbetaald. (www.subsidietotaal.nl)

Hoe kan een onderneming de subsidiemogelijkheid aanvragen?

Wanneer een onderneming aan bovenstaande criteria voldoet kan de onderneming beslissen het uitdagerskrediet aan te vragen. Dit gebeurt door middel van het aanvraagformulier op de website van SenterNovem. Het gehele jaar kan een aanvraag worden ingevuld. De aanvraag zal worden beoordeeld door een interne kredietcommissie van SenterNovem. Deze nemen vervolgens een besluit tot het wel of niet verlenen van het uitdagerskrediet. Het besluit wordt binnen 13 weken schriftelijk bekend gemaakt. Wanneer het uitdagerskrediet is toegekend staat hier tevens het maximale kredietbedrag in genoemd.

Echter kan de onderneming er ook allereerst voor kiezen om een quick scan te doen. Dit doet een onderneming wanneer het niet zeker is of een onderneming voor het uitdagerskrediet in aanmerking komt. De quickscan kan worden aangevraagd via het aanvraagformulier. Dit formulier is te vinden op de website van SenterNovem. SenterNovem gaat vervolgens beoordelen of een onderneming in aanmerking komt. Een projectadviseur beoordeelt deze aanvraag en zal het altijd telefonisch bespreken met de onderneming. Een onderneming weet na de quickscan of zij in aanmerking komt voor het uitdagerskrediet of niet. (www.subsidietotaal.nl)

Is de subsidiemogelijkheid ook een mogelijkheid voor de klant van de ondernemingen?

Deze subsidiemogelijkheid betreft de liquide middelen van een onderneming. Een klant kan de subsidiemogelijkheid zelf aanvragen. Maar tussen de wisselwerking van de klant en de onderneming verandert niets.

Wat is de relatie van de subsidie met het innovatiebeleid van de overheid?

De overheid wil stimuleren om ondernemingen meer te laten innoveren. Nederland loopt immers achter op het gemiddelde van de Europese Unie. De subsidieregelingen Uitdagerskrediet voorziet een onderneming van de benodigde liquide middelen. Uitdagerskrediet helpt mee aan een innovatief klimaat voor ondernemingen. De subsidieregeling probeert een innovatief klimaat te scheppen waardoor ondernemingen innovaties tot stand brengen. En op deze manier wil de overheid de achterstand op de Europese Unie verkleinen.

Waarom is het een subsidie?

- Aanspraak op financiële middelen;

Met de subsidie Uitdagingskrediet heeft de onderneming recht op financiële middelen. De financiële middelen worden hier vorm gegeven door middel van een krediet. Er is namelijk een geldbedrag beschikbaar gesteld door de overheid.

- Door een bestuursorgaan verstrekt

De subsidieregeling is ingesteld door het Ministerie van Economische Zaken. Het ministerie heeft deze subsidieregeling ondergebracht bij SenterNovem. Hierbij is SenterNovem een bestuursorgaan zoals gedefinieerd in het Awb.

- Met het oog op bepaalde activiteiten van de aanvrager;

De activiteit die moet worden uitgevoerd bij het uitdagingskrediet staat vast. De werkzaamheden zijn gedefinieerd in een excellente innovatie.

- Anders dan een betaling voor geleverde goederen of diensten;

Uitdagingskrediet heeft niets te maken met commerciële transacties. Uitdagingskrediet is dus anders dan een betaling voor geleverde goederen of diensten.

Welk subsidiesoort en subsidieproces behoren bij deze subsidiemogelijkheid?

Het uitdagingskrediet is een krediet. De overheid stelt immers een geldbedrag beschikbaar voor de onderneming. Dit krediet is verkregen op gunstigere condities dan op de vrije markt. Het subsidieproces wat wordt gevolgd kenmerkt zich door de “langere route”. Er wordt immers een beschikking tot subsidieverlening afgegeven en er wordt gesproken over voorschotten.

6. De Toekomstige werving en selectie

De subsidiemogelijkheden zijn onderzocht en er zijn vier mogelijke subsidies gevonden. Deze subsidies moeten echter nog wel verkregen worden via een subsidieaanvraag. In 6.1 wordt daarom de toekomstige werving van de subsidiemogelijkheden uitgewerkt. Op welke manier kan de subsidieaanvraag het beste vorm gegeven worden. De subsidiemogelijkheden zijn aan verandering onderhevig. De vier subsidiemogelijkheden die nu zijn gevonden kunnen in de toekomst verdwijnen. Of er kunnen nieuwe subsidiemogelijkheden bij komen. Daarom wordt in 6.2 de toekomstige subsidieselectie uitgewerkt. Hoe kunnen de ondernemingen in de toekomst zelf een efficiënte selectie maken uit de subsidiedatabank.

6.1 De toekomstige werving van de subsidiemogelijkheden

Om de subsidiemogelijkheden te verkrijgen zullen de ondernemingen de subsidies moeten aanvragen. De meeste subsidies kunnen worden aangevraagd bij SenterNovem. Hieronder wordt weergegeven voor de vier subsidiemogelijkheden op welke manier en waar de aanvraag ingediend kan worden.

Subsidiemogelijkheden:	Wanneer moet de aanvraag ingediend worden?	Hoe verloopt de aanvraag?	Aanvraag indienen bij:	Op welke manier verloopt de aanvraag?
WBSO	Vooraf	In blokken van 3x per jaar	SenterNovem	Programma WBSO aanvraag
Innovatievoucher	Vooraf	Aanvragen in de daarvoor aangegeven periode	SenterNovem	Aanvraagformulier
BBMKB	n.v.t.	n.v.t.	Desbetreffende bank	Bank
Uitdagingskrediet	Vooraf	De aanvraag kan het gehele jaar plaatsvinden	SenterNovem	Aanvraagformulier

De subsidie WBSO dient voorafgaand aan de activiteiten aangevraagd te worden bij SenterNovem. De aanvraag voor de subsidie WBSO kan drie keer per jaar plaatsvinden. Deze verschillende aanvragen vinden verspreid plaats over het jaar. Via de website van SenterNovem is een aanvraagprogramma te downloaden. In dit programma kunnen de ondernemingen stapsgewijs de aanvraag doorlopen. De innovatievoucher dient voorafgaand aan de activiteit aangevraagd te worden bij SenterNovem. Ieder jaar wordt een bepaalde tijdsperiode vastgesteld waarin de aanvraag voor de innovatievoucher gedaan kan worden. Op de website van SenterNovem is een aanvraagformulier te downloaden. Deze moet ingevuld terug gestuurd worden naar SenterNovem. De BBMKB wordt in overleg met de desbetreffende bank ingevuld. Dit betekent dat in goed overleg met de bank de garantie wordt verstrekt. Het uitdagingskrediet dient voorafgaand aan de activiteiten aangevraagd te worden bij SenterNovem. De aanvraag voor de subsidie uitdagingskrediet kan het gehele kalenderjaar ingediend worden. Op de website van SenterNovem is het

aanvraagformulier te downloaden. Dit aanvraagformulier moet ingevuld terug gestuurd worden naar SenterNovem.

De innovatiecyclus, die in hoofdstuk 4 is uitgewerkt, heb ik toegepast op de subsidiemogelijkheden. (Bijlage 12) De vijf fasen in de innovatiecyclus zijn: ideeënfase, haalbaarheidsfase, ontwikkelfase, implementatie en evaluatiefase. De vier subsidiemogelijkheden zijn aan deze fasen van de innovatiecyclus te koppelen. De subsidiemogelijkheid WBSO kan gebruikt worden om de ideeënfase, haalbaarheidsfase en ontwikkelfase te financieren. De WBSO is van toepassing op alleen deze fasen omdat alleen in deze fasen ontwikkelingskosten gemaakt worden. De subsidiemogelijkheid uitdagingskrediet kan gebruikt worden om de ontwikkelfase te financieren. De subsidiemogelijkheden BBMKB en innovatievouchers zijn mogelijk om elke fase van de innovatiecyclus of de gehele innovatiecyclus te financieren. De innovatievoucher voorziet de onderneming immers van (nieuwe) kennis. Deze kennis is toe te passen in elke mogelijke innovatiefase. En de subsidie BBMKB voorziet de onderneming van voldoende liquide middelen om de innovatie tot stand te brengen in elke mogelijke innovatiefase. Met deze innovatiecyclus is dus weergegeven voorafgaan aan welke activiteit de onderneming de subsidiemogelijkheid moet aanvragen en wanneer de subsidie van toepassing is.

Voor de toekomstige werving van een subsidiemogelijkheid kan het SMART model gebruikt worden. Het SMART model houdt in:

Specifiek:	Het project is concreet en ondubbelzinnig beschreven.
Meetbaar:	Dit maakt het project overzichtelijk. Het resultaat is immers zichtbaar.
Acceptabel:	Er is draagvlak; alle betrokkenen staan achter het project.
Realistisch:	Het project is gebaseerd op de realiteit en haalbaarheid.
Tijdgebonden:	De duur, de start- en einddatum is vastgesteld.

Voor de subsidies WBSO, Innovatievouchers, BBMKB en Uitdagingskrediet is het SMART model te gebruiken om de informatie overzichtelijk en volledig aan te leveren. (www.subsidietotaal.nl) Omdat met het SMART model alle aspecten van een subsidieaanvraag worden behandeld is het aan te raden om het projectplan ook op te stellen aan de hand van het SMART model. Dan vergt de subsidieaanvraag minder tijd omdat de gegevens immers al geordend en volledig zijn door middel van het SMART model. Een projectplan kan verlopen via het model SMART door in het opgestelde plan antwoord op de onderstaande vragen te geven. (bijlage 13)

Specifiek:	Wat gaan we doen? Wat is het doel?
Meetbaar:	Met antwoord op wie, waarom, waar en wanneer Hoeveel gaan we doen? Wanneer is het doel bereikt?
Acceptabel:	Is er een draagvlak voor wat we doen?
Realistisch:	Kan het wat we willen en doen?
Tijdgebonden:	Wanneer zijn we klaar?

Wanneer antwoord gegeven kan worden op deze vragen uit het SMART model heeft een onderneming een volledig en duidelijk plan opgesteld. De gegevens die een onderneming moet verstrekken bij een subsidieaanvraag worden in een dergelijk plan dan al weergegeven. Een subsidieaanvraag voor een dergelijk plan kost op deze manier dan ook minder tijd. De toekomstige werving van een subsidie kan dan ook het beste op deze manier gedaan worden.

6.2 De toekomstige selectie van nieuwe subsidiemogelijkheden

In dit onderzoek zijn enkele subsidies in details uitgewerkt. Maar in de toekomst zullen er nieuwe subsidies worden uitgegeven door de overheid. Ook voor deze nieuwe subsidies kan er een kans bestaan dat Innovadis, Gladior en Indenty in aanmerking komen. Om Innovadis, Gladior en Indenty zich hiervan bewust te maken is een model opgesteld. (bijlage 14) Dit model moet antwoord geven op de vraag hoe mogelijke subsidies in de toekomst zijn te selecteren. Het model wordt hieronder stapsgewijs toegelicht.

o Stap 1: Selecteren van een subsidieterrein

Allereerst is het belangrijk om te bedenken waarom een overheid subsidie zou willen verstrekken. Hierbij is het belangrijk om als onderneming af te vragen wat de overheid wil bereiken met de subsidie bereiken / stimuleren. Hiervoor zijn verschillende subsidieterreinen opgesteld. Deze subsidieterreinen voor het bedrijfsleven zijn:

- Investerings en regionale ontwikkeling
- Personeel
- Onderzoek en innovatie
- Export
- Samenwerken met ontwikkelingslanden
- Milieu
- Energie en duurzaamheid
- Specifieke sectoren

Wanneer er geen subsidieterrein gekozen kan worden gekozen dient stap 2 alsnog gemaakt te worden.

o Stap 2: Opstellen van de kenmerken van het project

Wanneer er geen subsidieterrein gekozen kon worden kan het opstellen van de kenmerken van het project helpen. De kenmerken kunnen ervoor zorgen dat er alsnog een subsidieterrein gekozen kan worden. Blijkt na het opstellen van de kenmerken dat er nog geen subsidieterrein gekozen kan worden kan de onderneming beter stoppen met het zoeken naar een subsidie. De kans is namelijk erg klein dat er in dit geval een subsidie in aanmerking komt. En dan wegen de kosten en de tijd niet meer op tegen de baten van de subsidie. Het opstellen van de kenmerken van het project is tevens belangrijk om het innovatieve project af te bakenen.

Het opstellen van de kenmerken kan aan de hand van de volgende lijst:

- Grootte van het bedrijf
- Vestigingsplaats / regio
- Beleidsterrein
- Samenwerking met anderen
- Internationale aspecten
- Investerings en kosten

o Stap 3: Informatiebronnen

Informatiebronnen worden gebruikt om een subsidiemogelijkheid te vinden. Er zijn drie mogelijke informatiebronnen.

De eerste informatiebron is de officiële teksten van regelingen. Voor Nederland is dat de Staatscourant, voor de Europese Unie het Publicatieblad. Provincies en gemeenten publiceren de regelingen in het provincieblad. Regelingen zijn alleen in officiële teksten te vinden als je weet waar je moet zoeken. De officiële teksten van regelingen zijn dan ook geen goede informatiebron om zelf te gaan zoeken voor een onderneming.

De tweede informatiebron is de deskundige bron. Dit zijn deskundige beschrijvingen van de subsidieregelingen. Deze deskundige bron wordt, vanwege de omvang, grotendeels op het internet gepubliceerd. Dit zijn de zogehete subsidiedatabanken. In deze databanken kan een onderneming met behulp van het zoekstelsel op zoek naar een subsidiemogelijkheid. Voor deze subsidiedatabanken is het van belang dat stap 1 en stap 2 nauwkeurig gevolgd zijn. Wanneer het subsidieterrein en de kenmerken goed worden omschreven is het zoeken in een databank gemakkelijker.

De derde hulpbron is het voorlichtingsmateriaal. Uitvoerende instanties hebben deze voorlichtingsmaterialen vaak op hun website gepubliceerd. Wanneer een onderneming dus weet voor welke subsidie zij in aanmerking komt, kan het op zoek gaan naar het voorlichtingsmateriaal. Vele subsidies zijn door de overheid ondergebracht bij SenterNovem. SenterNovem heeft vele publicaties over verschillende subsidies op haar website staan.

o **Stap 4: Zelf ondernemen en/of uitbesteden**

Een onderneming kan er voor kiezen het aanvragen en eventuele subsidiescans uit te laten voeren door een subsidie-instantie of om het proces zelf te doorlopen. Hieronder zullen enkele voordelen staan van het zelf doorlopen maar ook van het uitbesteden aan een subsidie-instantie.

De ondernemingen doorlopen zelf het subsidieproces:

De onderneming kiest ervoor het subsidieproces, zonder hulp van derden, door te lopen. Dit gebeurt vaak bij subsidies die helder en duidelijk staan omschreven in de subsidiedatabanken. Bij de onderneming is een duidelijk beeld voor welke subsidies ze in aanmerking komen. Verder is de subsidie helder omschreven zodat de ondernemingen weten hoe en wat ze moeten doen om de subsidie te verkrijgen en/of behouden.

Enkele tips wanneer een onderneming het subsidieproces zelf doorloopt:

- Chat op www.antwoordvoorbedrijven.nl tussen 9:00 en 17:00 met een subsidioloog. Vragen van een onderneming kunnen altijd gesteld worden op antwoord voor bedrijven.
- Chat op www.allesoversubsidies.nl met een subsidioloog wanneer deze online is.
- Zorg voor duidelijke afspraken binnen de onderneming. Dit betekent dat vast staat wanneer en hoe de subsidie verkregen kan worden en/of behouden.

De ondernemingen besteden de subsidieaanvraag / scans uit:

Er zijn in totaal meer dan 3000 regionale, nationale en internationale subsidies te verkrijgen. Zoals in hoofdstuk vijf, subsidies in de praktijk, genoemd is het erg moeilijk om hier een subsidie uit te selecteren. Een subsidieadviesbureau kan een onderneming hierbij helpen. Een subsidieadviesbureau kan een subsidiescan uit voeren. In deze scan wordt dan gekeken wat de mogelijkheden zijn met betrekking tot de subsidies voor een onderneming. Een subsidieadviesbureau kan ook de aanvraag en begeleiding van het natraject van de subsidie verzorgen. Een subsidieadviesbureau werkt op basis van een basis uurtarief of een no cure, no pay basis. Bij een basis uurtarief betaalt een onderneming de uren die het subsidieadviesbureau werkt. Maar een subsidieadviesbureau kan ook op basis van een no cure, no pay systeem werken. Wanneer er geen subsidie is verkregen hoeft een onderneming niet te betalen. Een onderneming betaalt dan alleen de inschrijvingsbijdrage. Wanneer er een subsidie is verkregen krijgt het bureau vaak een percentage van het verkregen subsidiabele bedrag. In de praktijk blijkt vaak dat een no cure, no pay systeem duurder is voor een onderneming dan een vast uurtarief. Een subsidieadviesbureau is aan te raden om in te schakelen wanneer het subsidieproces te complex en onoverzichtelijk is voor een onderneming.

(www.subsidietotaal.nl)

Enkele subsidiekantoren in de buurt van Enschede zijn:

- | | | |
|----------------------------|----------|--|
| ○ PNO Consultants | Hengelo | www.pnoconsultants.nl |
| ○ Subsidiekantoor | Deventer | www.subsidiekantoor.nl |
| ○ Aavas | Hengelo | www.aavasgroep.nl |
| ○ Considium | Hengelo | www.considium.nl |
| ○ Currency Connect | Goor | www.correncyconnect.nl |
| ○ Atlas Adviesgroep Twente | Almeo | www.atlasadvies.com |
| ○ Subvention | Enschede | www.subvention.nl |
| ○ Trias | Venlo | www.trias-subsidie.nl |

Enkele tips voor het werven en behouden van de subsidies:

- Zorg voor goede toekomstvisie voor een onderneming

Met een goede toekomstvisie van een onderneming is het gemakkelijker zoeken naar een mogelijke subsidieoptie.

- Wees op de hoogte

Wees op de hoogte waarin de overheid investeert. De punten die hoog op de agenda staan van de overheid met betrekking tot het bedrijfsleven zijn vaak te financieren met een subsidie.

- Zorg voor een goed netwerk

Wanneer een onderneming over een goed netwerk beschikt hoort het over mogelijke subsidiemogelijkheden die andere bedrijven toepassen.

- Analyseer de belanghebbenden

Wanneer een onderneming weet welke partijen van belang zijn bij de subsidieverstrekking kan het bij deze partijen informatie inwinnen.

- Informatie verzamelen en kansen peilen

Als een onderneming een aanvraag gaat indienen is het verstandig allereerst alle voorwaarden te kennen. Want hoe sterker de aanvraag is hoe sneller de subsidiemogelijkheid toegepast zal worden.

- Wees tijdig met de aanvraag

Een subsidie is een stimuleringsmiddel. Een subsidie dient dan ook (bijna) altijd vooraf aangevraagd te worden. Bedenk tijdig, dus voor de start van het project, voor welke subsidie de onderneming een aanvraag wil indienen.

- Controleer of u de subsidieoptie werkelijk wilt

Wanneer een onderneming in aanmerking komt voor een subsidie kunnen daar verplichtingen uit voortvloeien. Het is belangrijk om als onderneming na te gaan of men deze verplichtingen kan nakomen en wil nakomen. Voor een onderneming is het dus van belang op de optie met subsidie en zonder subsidie te bekijken en hieruit de best mogelijke optie kiezen.

- Wijs een verantwoordelijke aan

Deze verantwoordelijke kan dan de voortgang en het resultaat vastleggen van het subsidiabele project. Deze persoon is dan verantwoordelijk voor de subsidieaanvraag en realisatie.

- Dossiervorming; zorg voor bewijzen

Wanneer een subsidie verplichtingen heeft is het belangrijk om een dossier te vormen. Hierin toont de onderneming aan dat het daadwerkelijk de verrichte werkzaamheden die subsidiabel waren heeft verricht.

- Evalueer voortgang met verstrekker

Bij een project is het mogelijk dat de zaken anders lopen dan gepland. Het is dan van belang om de subsidieverstrekker hiervan op de hoogte te stellen. Samen met de subsidieverstrekker kan er dan een gewijzigd plan voor de subsidie gemaakt worden.

(www.allesoversubsidie.nl)

7. Conclusies en Aanbevelingen

In dit onderzoek zijn de subsidiemogelijkheden bekeken voor Innovadis, Gladior en Indenty. Uit dit onderzoek volgen een aantal conclusies. Allereerst een aantal algemene conclusies. Deze algemene conclusies heb ik opgesteld aan de hand van de verschillende fasen. De fasen zijn: het zoekproces, subsidiemogelijkheden en de subsidiewerving. Vervolgens komen de onderwerpen subsidiesoorten en het beleid van de overheid ter sprake. Om vervolgens enkele aanbevelingen te geven voor de ondernemingen.

Allereerst de fase van het zoekproces. Het zoekproces betreft het zoeken naar mogelijke subsidies voor een onderneming. Een aantal opmerkelijke zaken in het zoekproces naar subsidiemogelijkheden:

- Het zoeken naar subsidies is het zoeken in een doolhof.

Er bestaan honderden subsidies voor ondernemingen in Nederland. Het zoeken naar een subsidie, wat meestal gebeurt met behulp van de subsidiedatabank, geeft geen duidelijk overzicht van de mogelijkheden voor een onderneming. Dit komt omdat elke subsidie zeer specifiek toepasbaar is. Daarom is het zoeken naar een subsidie door een onderneming erg moeilijk.

- De informatie over subsidiemogelijkheden zijn vaak onduidelijk en niet volledig. De instanties zijn zeer terughoudend in het verstrekken van informatie.

Wanneer een subsidie is gevonden in een subsidiedatabank is de informatie vaak onduidelijk en niet volledig. De algemene informatie wordt door instanties vrijgegeven. Maar de uitzonderingen en bijzondere regelingen worden vaak niet prijs gegeven. Hierdoor behoudt de instantie de macht over het verstrekken van de subsidiemogelijkheden.

- Innovatie is een trendgevoelig woord. Wanneer er gezocht wordt naar een subsidiemogelijkheid voor innovatie komen er zeer veel mogelijkheden. Innovatie is daarmee vaak een te ruim begrip en zeer trendgevoelig.

Ten tweede de fase van de subsidiemogelijkheden. In dit onderzoek zijn een aantal subsidies geselecteerd uit het zoekproces waarvoor de onderneming in aanmerking komen. Er zijn een viertal subsidiemogelijkheden gevonden. Deze subsidiemogelijkheden zijn WBSO, Innovatievoucher, BBMKB en Uitdagingskrediet. Bij deze subsidies geldt over het algemeen:

- De subsidiemogelijkheden mogen geen commercieel karakter hebben.

De subsidiemogelijkheden mogen niet worden ingezet om financiële voordelen te behalen voor de ondernemingen. De subsidiemogelijkheden mogen alleen ten behoeve van een innovatie intern voor een organisatie ingezet worden. Dat later, wanneer de innovatie geheel is ontwikkeld, de innovatie commerciële doeleinden heeft wordt niet mee gerekend.

- De subsidiemogelijkheden zijn in vergelijking met andere subsidies makkelijker te verkrijgen. Voornamelijk de innovatievoucher is gemakkelijk te verkrijgen.

De subsidiemogelijkheden WBSO, innovatievouchers en BBMKB zijn allen te verkrijgen via de korte route van het subsidieproces. Alleen de subsidie uitdagingskrediet wordt verkregen via de lange route van het subsidieproces.

- Alle subsidieaanvragen worden met menselijke maat beoordeeld. De werknemers van de instanties die de subsidies uitgeven beoordelen of de onderneming wel of niet voor de subsidie in aanmerking komt. Er zijn een aantal criteria waaraan een onderneming moet voldoen maar de macht blijft bij de subsidie-instantie.
- De subsidiemogelijkheden zijn vaak geen mogelijkheid voor de klant van de ondernemingen. Dit omdat de subsidiemogelijkheid geen commercieel karakter mag hebben.

Alleen de subsidiemogelijkheid WBSO biedt een kleine financiële mogelijkheid voor de klant van de ondernemingen.

Ten derde de fase van de subsidiewerving. Deze fase betreft het zelfstandig aanvragen van een subsidiemogelijkheid of het uitbesteden van de subsidiewerving aan een subsidiebureau. Een aantal mogelijkheden met betrekking tot de subsidiewerving:

- Een onderneming kan, wanneer het een subsidiemogelijkheid heeft gevonden, de subsidiemogelijkheid zelf aanvragen. Deze aanvraag doet een onderneming wanneer het over voldoende informatie over de subsidie beschikt. En het proces van de subsidieaanvraag en behoud is duidelijk bij de onderneming.
- Een onderneming kan een subsidiescan laten uitvoeren door een subsidiebureau. Na deze scan weet een onderneming voor welke subsidies het eventueel in aanmerking kan komen.
- Een onderneming kan de aanvraag en behoud geheel overlaten aan een subsidiebureau. De kans van slagen is via deze manier het grootste.

Na de algemene conclusies zijn er ook een aantal specifieke conclusies over een aantal onderwerpen. Deze onderwerpen zijn subsidiesoort en subsidiebeleid. Hieronder zijn beide onderwerpen verder uitgewerkt.

In dit onderzoek kwamen de subsidiesoorten startsubsidie, activiteitensubsidie, eenmalige subsidie, krediet en garantie aan bod. Instandhoudingssubsidie en overbruggingsubsidie waren eerder dit onderzoek uitgesloten. In dit onderzoek zijn vier subsidiemogelijkheden geselecteerd en verder uitgewerkt. Deze subsidiemogelijkheden zijn toe te wijzen aan de subsidiesoorten. Namelijk de subsidiesoorten activiteitensubsidie, eenmalige subsidie, krediet en garantie. Hieronder zijn de subsidiemogelijkheden met bijbehorende subsidiesoort weergegeven.

Soorten subsidies	Subsidiemogelijkheden			
	WBSO	Innovatievoucher	BBMKB	Uitdagingskrediet
Instandhoudingssubsidie	-----	-----	-----	-----
Startsubsidie	???	???	???	???
Activiteitensubsidie	<input checked="" type="checkbox"/>			
Overbruggingsubsidie	-----	-----	-----	-----
Eenmalige subsidie		<input checked="" type="checkbox"/>		
Krediet				<input checked="" type="checkbox"/>
Garantie			<input checked="" type="checkbox"/>	

In dit onderzoek werd startsubsidie weergegeven als een subsidie met enkele subsidiemogelijkheden. Na het onderzoek blijkt echter dat er geen startsubsidie voor de ondernemingen is gevonden. In een volgend onderzoek zal de startsubsidie nader onderzocht kunnen worden.

Het onderwerp innovatiebeleid is behandeld in hoofdstuk 4.2. In dit hoofdstuk werden vijf dimensies van innovatie behandeld. Deze vijf dimensies heb ik gekoppeld aan de vier geselecteerde subsidiemogelijkheden. Hieronder heb ik deze informatie in een tabel samengevat.

Overheidsbeleid met betrekking op de subsidies gericht op:	Huidige plaats van Nederland ten opzichte van Europa:	De subsidie waarmee Nederland een beter innovatief klimaat wil scheppen:
Innovation drivers	12 ^e plaats	BBMKB en Uitdagingskrediet
Knowledge Creation	12 ^e plaats	WBSO

Innovations and Entrepreneurship	21 ^e plaats	-
Applications	23 ^e plaats	-
Intellectual Property	7 ^e plaats	Innovatievoucher

In deze tabel valt op dat voor twee dimensies, namelijk innovatoions and entrepreneurship en applications geen subsidiemogelijkheid is geselecteerd. En dat terwijl deze twee dimensies het slechtste scoren voor Nederland in vergelijking met andere Europese landen. Nederland probeert dus te stimuleren om nog beter te scoren op haar sterke punten. En de slechte punten op het gebied van innovatiebeleid worden niet meegenomen in het subsidiebeleid. Dit is zeer opmerkelijk en in een vervolgonderzoek zou dit een aandachtspunt kunnen zijn.

Na dit onderzoek naar subsidiemogelijkheden voor Innovadis, Gladior en Indenty zijn er enkele aanbevelingen die ik kan geven. De aanbevelingen zijn:

- Zoek niet eerst een subsidie en vervolgens een werkzaamheid maar zoek bij je werkzaamheden een subsidie.

Deze aanbeveling is zeer belangrijk en heeft daarom een hoge prioriteit. Immers de kans op succes is klein wanneer eerst een subsidie wordt gezocht en vervolgens een werkzaamheid. En het zoekproces wordt vergemakkelijkt. Met bepaalde steekwoorden van de werkzaamheden kunnen de ondernemingen dan zoeken in de subsidiedatabank. En hierdoor wordt de subsidiedatabank een stuk overzichtelijker.

- Een centraal punt in de ondernemingen aanstellen die de subsidie aanvragen en het behoud beheert. Als er een centraal punt is ingesteld ontstaat er naar mate de tijd verstrijkt een eigen historie van de subsidies. Van deze historische subsidiegegevens kunnen anderen in de onderneming leren en het op dezelfde manier of beter aanvragen en/of behouden. Het centrale punt bij Innovadis, Gladior en Innovadis zou de financiële afdeling kunnen zijn.

Deze aanbeveling is zeer belangrijk en heeft daarom ook een hoge prioriteit. Wanneer er één centraal punt aangesteld is in de onderneming is het overzichtelijk voor de ondernemingen. De ondernemingen kunnen hun administratie rondom de subsidies gemakkelijker bijhouden en controleren op volledigheid. Op deze manier voldoen de ondernemingen vaak volledig aan de voorwaarden die gesteld zijn door de subsidies. Bijvoorbeeld de S&O urenadministratie van de WBSO gebeurt op deze manier eerder volledig dan wanneer iedere afdeling afzonderlijk opereert.

- Bij het schrijven van een aanvraag is het belangrijk om in de juiste taal te schrijven. Wanneer men in de juiste taal schrijft is de kans op toewijzing van de subsidie groter. Wanneer de ondernemingen meer weten over het kader hoe en waarom een subsidie wordt uitgegeven is het gemakkelijker om in de juiste taal de subsidie aan te kunnen vragen.

Deze aanbeveling raad ik ten zeerste aan voor het aanvragen van subsidies. Zoals eerder vermeld worden de subsidies met menselijke maat beoordeeld. Wanneer de aanvraag in de juiste taal is geschreven is de kans op succes vergroot. Immers de persoon die de aanvraag moet beoordelen ziet dat het goed geschreven is en is eerder geneigd om deze aanvragen goed te keuren dan wanneer de aanvraag niet goed geformuleerd is.

- Laat een subsidiescan maken door een subsidieadviesbureau. De kosten voor deze subsidiescan zijn gering. De ondernemingen kunnen hier veel van leren. In de toekomst is de kans dan waarschijnlijk groter dat de subsidie verkregen wordt.

Deze aanbeveling raad ik aan maar het is een optie die de ondernemingen kunnen overwegen. De ondernemingen kunnen veel leren van een subsidiescan maar is niet noodzakelijk. Immers zonder een subsidiescan kan een onderneming de geselecteerde subsidies wel aanvragen. Maar de kans op succes vergroot wanneer een onderneming een subsidiescan heeft laten maken.

- Benadruk bij een subsidieaanvraag het niveau van de innovatie. Is de innovatie vernieuwend voor het bedrijf zijn er lagere subsidiemogelijkheden dan wanneer de innovatie vernieuwend is voor Nederland.

Deze aanbeveling raad ik aan maar het is een optie die de ondernemingen kunnen overwegen. Voor het verkrijgen van een hogere subsidie is het verstandig om te benadrukken dat het een innovatie betreft die vernieuwend is voor Nederland. Hiervoor zijn hogere subsidiebedragen te verkrijgen dan voor een innovatie die vernieuwend is voor het bedrijf.

Literatuurlijst

Boeken:

Bok, A.J., (2002). *Subsidies*, Kluwer, Deventer

Den Ouden, W., Jacobs, M.J., Verheij, N., (2004). *Subsidierecht*, Kluwer, Deventer

De Jong, J.P.J., Jansen, B.H.G., (2007). *Innovatie in het MKB, Ontwikkelingen 1999-2007*, Zoetermeer, EIM.

Donk, W.B.H.J., Hancher, L., van Lieshout, P.A.H., Meurs, P.L., Nooteboom, B., de Vries, G.H., Winsemius, P., (2008). *Innovatie vernieuwd, Opening in viervoud*, WRR, Amsterdam

European Commission, (2008). *European innovation scoreboard 2007 (EIS), comparative analysis of innovation performance*, Luxemburg, PRO INNO Europe Paper N^o 6

Kluwer college bundel, *wetteksten publiekrecht 2006-2007*, Kluwer, Deventer.

Van der Heijden, K., (2006). *Subsidieverstrekking, een praktische handleiding*, Elsevier Overheid, s'Gravenhage

Vereniging VNO-NCW, rapport, (2004). *Innovatiebevordering MKB*, Den Haag.

Websites:

www.allesoversubsidie.nl, geraadpleegd op 17 juni, 7juli 2008

www.cbs.nl, geraadpleegd op 6 en 16 juni 2008

www.glador.com, geraadpleegd op 9 juni 2008

www.indenty.nl, geraadpleegd op 9 juni 2008

www.innovadis.com, geraadpleegd op 9 juni 2008

www.syntens.nl, geraadpleegd op 6 en 17 juni 2008

www.senternovem.nl, geraadpleegd op 6juni, 18 en 24 juni 2008

www.j4badvisor.nl, geraadpleegd op 17 juni 2008
1 dag toegang tot de subsidiedatabase van j4badvisor

www.subsidietaal.nl, geraadpleegd tussen 23 juni en 4 juli 2008
2 weken een proefabonnement op Elsevier totaal subsidiedatabase

Introducties en Gesprekken:

Introductie Innovadis, J. van Kreij, 3 juni 2008, *intern*

Introductie Gladior, R. Scheepmaker, 5 juni 2008, *intern*

Introductie Indenty, T. Visser, 5 juni 2008, *intern*

Introductie Sales, J. van Kreij, 10 juni 2008, *intern*

Introductie “de factory”, P. Leleulya , 19 juni 2008, *intern*

Vragen over WBSO, T. Visser, 3 juli 2008, *intern*

Vragen over innovatievoucher, J. van Benthem, 15 juli 2008, *extern, Universiteit Twente*

Vragen over innovatievoucher, Syntens, 15 juli 2008, *extern, Ondernemingshuis*

DENTY INDENTY INDEN

NOVADIS INNOVADIS INNOVAD

Gladiator *Gladiator*

DENTY INDENTY INDEN

Bijlagen

NOVADIS INNOVADIS INNOVAD

Gladiator *Gladiator*

DENTY INDENTY INDEN

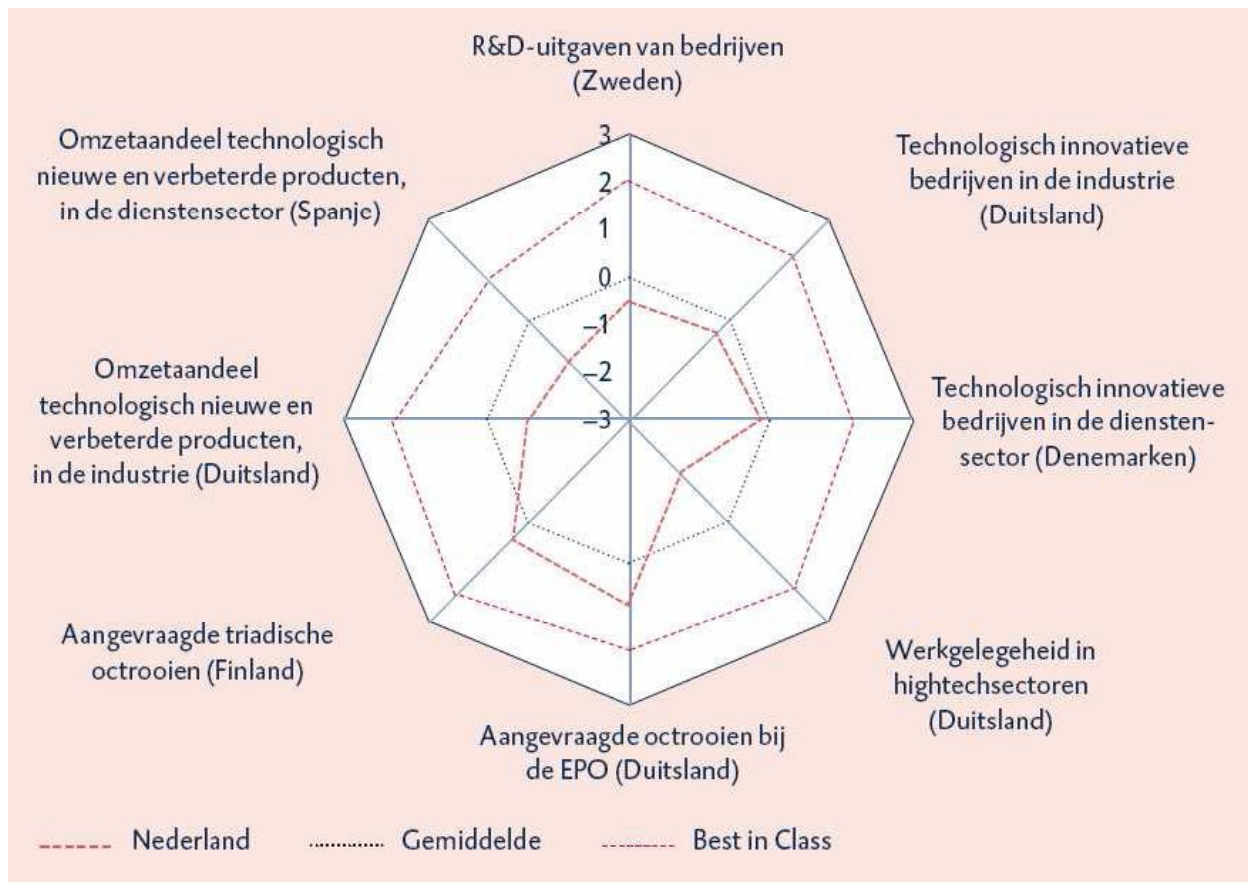
NOVADIS INNOVADIS INNOVAD

Gladiator *Gladiator*

DENTY INDENTY INDEN

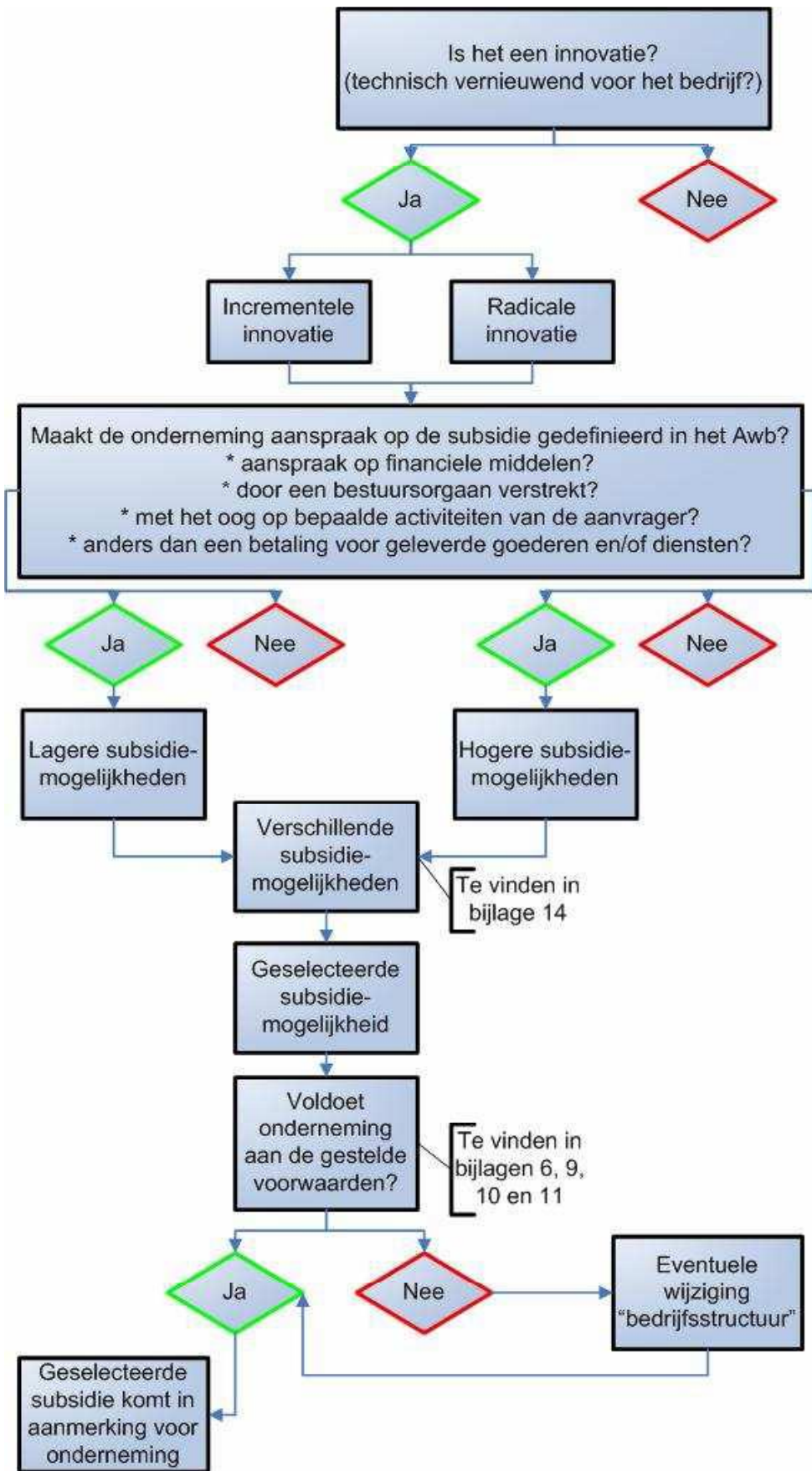
NOVADIS INNOVADIS INNOVAD

Bijlage 1: Innovatie in Nederland en de EU



(Bron: CBS, 2007)

Bijlage 2: De mogelijkheden tot subsidie



Bijlage 3: De mogelijkheden bij een subsidiedatabank

Dit zijn uw resultaten. Sommige regelingen hebben meer dan een thema, en verschijnen dan ook onder verschillende kopjes.

Doel

Sub Kre Uit Fis Par Gar Ovr

Er zijn [1379 regelingen](#) die aansluiten bij uw zoekopdracht.

Er zijn subsidies beschikbaar voor de volgende thema's.

Arbeid en inkomen	195	11	11	10	2	2	10
Bouw en ruimtelijke ordening	63	-	1	1	-	1	5
Cultuur en monumentenzorg	322	14	63	5	-	6	15
Energie	54	3	1	5	1	1	4
Export en ontwikkelingssamenwerking	90	9	3	5	1	4	6
Gezondheidszorg en welzijn	320	14	26	4	2	7	24
Informatie- en communicatietechnologie	79	5	16	1	2	-	6
Investeringsbevordering	44	10	-	10	6	6	2
Landbouw en visserij	79	4	1	6	-	3	4
Milieu	144	7	4	8	1	4	13
Natuurbeheer	132	3	5	2	-	1	8
Ondersteunen zelfstandige, starter, MKB	68	19	11	7	10	4	9
Onderwijs, scholing en kennisoverdracht	526	17	94	7	2	5	28
Onderzoek, ontwikkeling en innovatie	357	16	83	4	6	4	32
Overige regelingen	53	7	8	3	1	2	3
Regionale ontwikkeling	50	5	1	2	5	1	3
Sport en recreatie	57	3	1	-	-	2	3
Transport	59	4	-	3	-	1	1

(www.j4badvisor.nl, geraadpleegd op 17 juni 2008)

Bijlage 4: De subsidiemogelijkheden

<u>Eigenschappen</u>	<u>Subsidiemogelijkheden</u>			
	WBSO	Innovatievoucher	BBMKB	Uitdagingskrediet
Type subsidie	Activiteiten-subsidie	Eenmalige subsidie	Garantie	Krediet
Doelgroep	Ondernemers & Zelfstandigen	Innovatief MKB	MKB	Innovatief MKB
Innovatie d.m.v.	Stimuleren R&D	Kennisoverdracht	Krediet-verlening	Versterken innovatiekracht
“Subsidieroute”	Korte route	Korte route	Korte route	Lange route
Stimuleert welke dimensie van overheidsbeleid	Knowledge Creation	Intellectual Property	Innovation Drivers	Innovation Drivers
Duur van de subsidie	3 – 6 maand	Geldig tot 1 jaar na ontvangst	Max. 6 of 12 jaar	Max. 6jaar
Aanvraag indienen bij	SenterNovem	SenterNovem	Bank	SenterNovem
Indienprocedure	Computer-programma Digitaal / Diskette	Aanvraagformulier Digitaal / papier	Bank	Aanvraagformulier Digitaal / papier
Aanvraagtermijn	Vooraf	Vooraf	n.v.t.	Vooraf
...x aan te vragen	3 x per kalenderjaar	Eenmalig kleine voucher & octrooi 1 x per kalenderjaar grote voucher	n.v.t.	n.v.t.
Subsidiabel bedrag	Vermindering af te dragen loonbelasting	Kleine voucher €2500 & Grote voucher €7500	n.o.t.k.	35% van de ontwikkelingskosten
Wel / Geen limiet	Max. €8.000.000	Max. 3000 / 3000 vouchers	Max. €1.000.000	Min. €300.000 & Max. €1.000.000
Verplichtingen	S&O uren-administratie	Eigen bijdrage ¼ bij een grote voucher	Aflossing	Rapportages & Aflossing
Contactmogelijkheden	WBSO helpdesk: 038-4553554	Helpdesk innovatievoucher: 070-3735750	Bank met BBMKB	SenterNovem afdeling uitdagingskrediet tel: 070 373 54 20

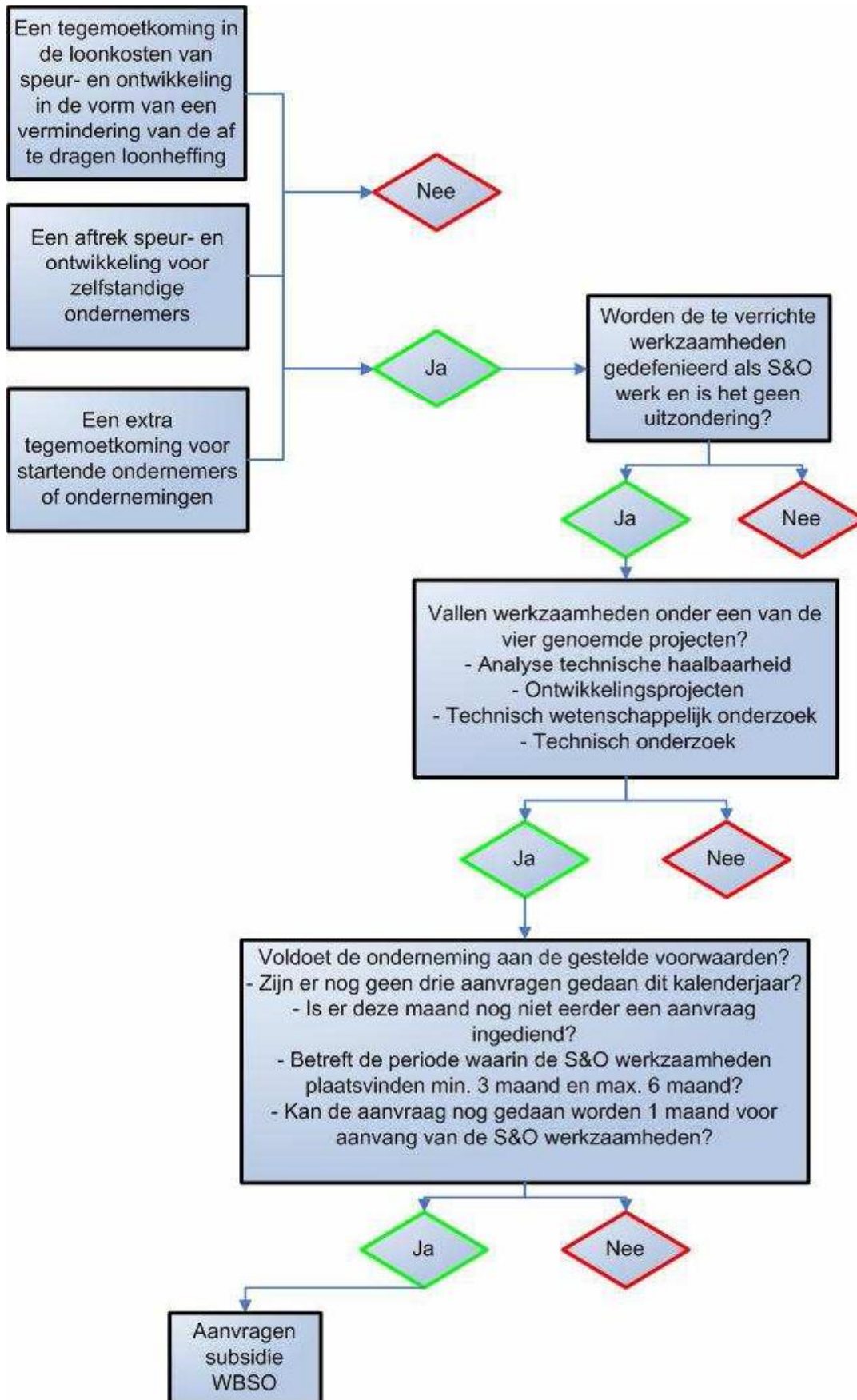
Bijlage 5: De activiteiten die niet behoren tot het S&O werk

De activiteiten die niet worden gerekend onder het begrip speur- en ontwikkelingswerk:

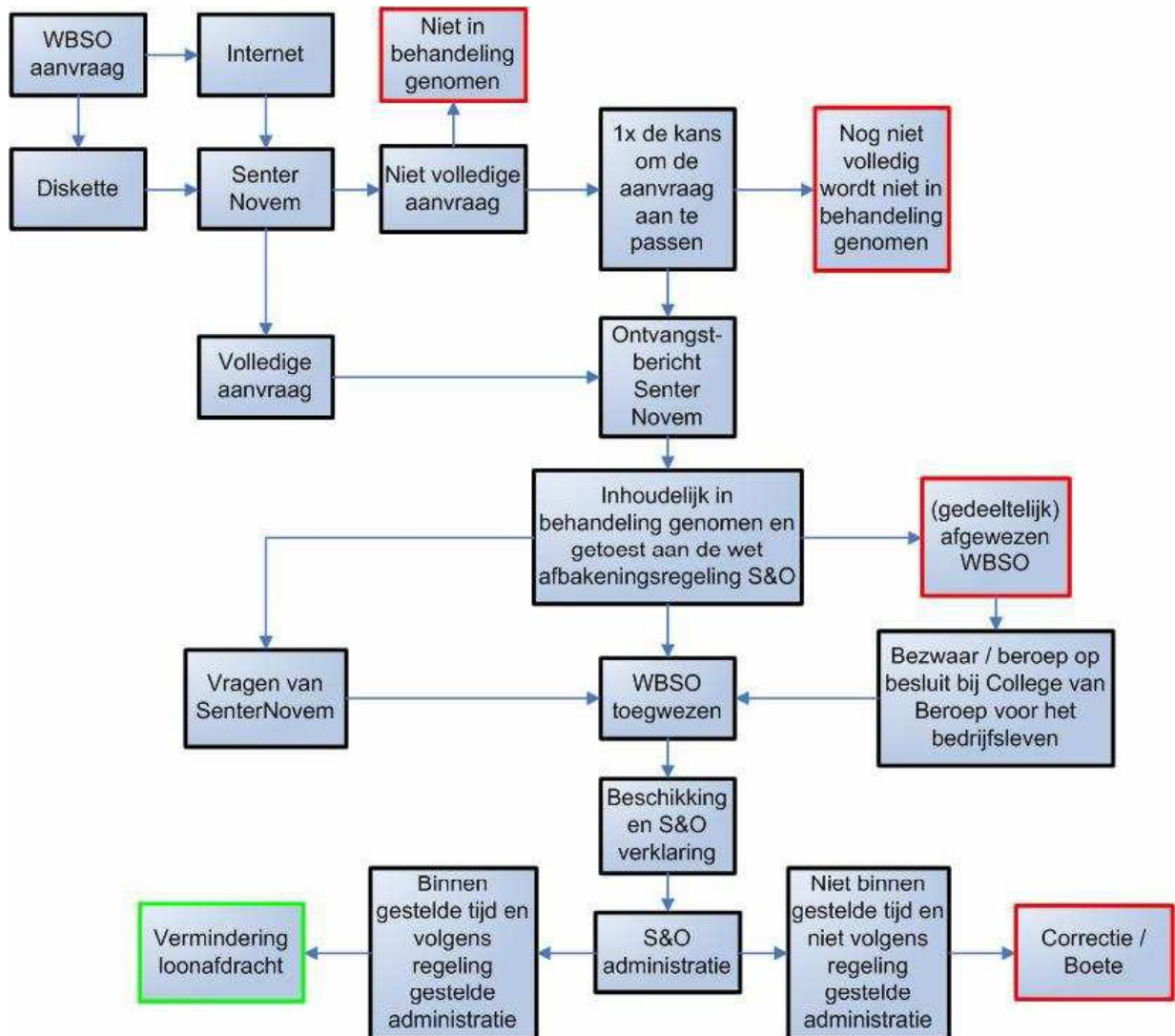
- marktonderzoek
- organisatorische en administratieve werkzaamheden
- werkzaamheden die buiten de Europese Unie plaatsvinden
- onderzoek naar en ontwikkeling van diensten
- de volgende activiteiten in relatie tot programmatuur:
 - onderhoud van programmatuur
 - het geschikt maken van bestaande programmatuur voor een ander hardware- of software platform
- het bouwen of inrichten van apparatuur of programmatuur bestemd voor toepassing in de praktijk
- werkzaamheden met betrekking tot het invoeren en aanpassen van aangeschafte of aan te schaffen technologie, producten, processen of programmatuur (dan wel onderdelen)
- onderzoek naar de aanwezigheid van delfstoffen
- het verrichten van beleidsstudies en strategische studies
- het opzetten en volgen van cursussen, scholing en symposia
- analyse en beoordeling van bestaande productieprocessen, indien er geen directe samenhang is met speur- en ontwikkelingswerk
- productvergelijkend onderzoek, indien er geen directe samenhang is met speur- en ontwikkelingswerk
- verandering van uitsluitend vormgeving of afmetingen van producten of programmatuur
- kwaliteitscontrole en kwaliteitsborging
- werkzaamheden met betrekking tot bouwkundige installatietechnische ontwerpen op basis van bestaande technieken
- voorbereiding en uitvoering van de productie
- het bouwen van een pilot-plant op productieschaal dan wel een prototype met een productieve of commerciële betekenis
- werkzaamheden, door de S&O-inhoudingsplichtige, verricht ten behoeve van door een ander verricht speur- en ontwikkelingswerk, die op zichzelf niet zijn aan te merken als speur- en ontwikkelingswerk
- werkzaamheden met betrekking tot in technologische zin niet significante aanpassingen aan of wijzigen van bestaande producten of processen
- werkzaamheden met betrekking tot het opstellen en aanpassen van recepturen en de samenstelling van een product zonder dat er sprake is van een technisch nieuw werkingsprincipe van het desbetreffende product.

(bron: www.j4badvisor.nl)

Bijlage 6: Een schematische weergave van de WBSO



Bijlage 7: Een schematische weergave van het WBSO proces



Bijlage 8: De kennisinstellingen voor de innovatievouchers

Publieke instellingen:

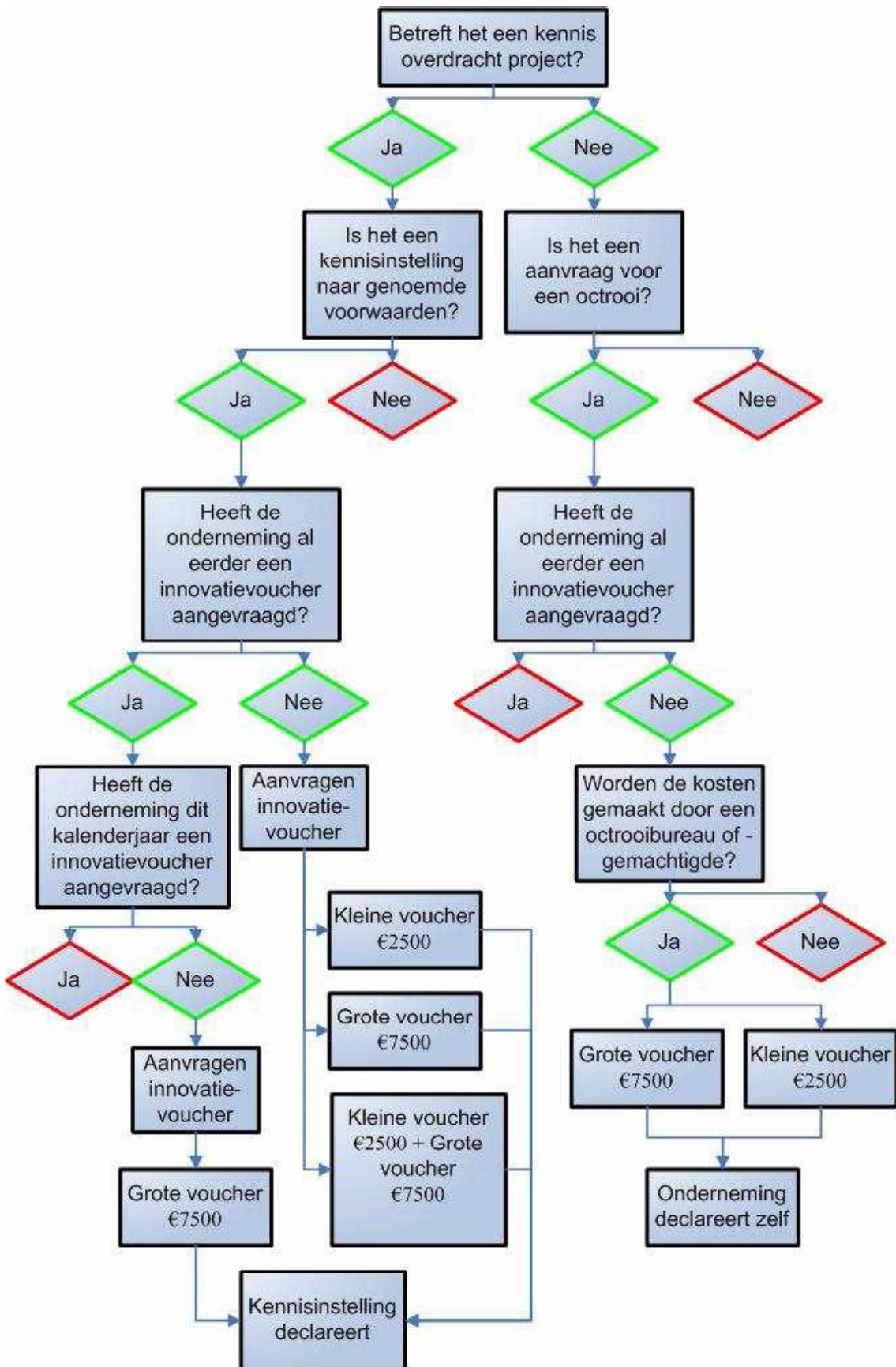
1. Universiteiten, hogescholen en Academische ziekenhuizen
2. Instellingen voor hoger onderwijs als bedoeld in art. 6.9 of 16.4 van de Wet op het hoger onderwijs en wetenschappelijk onderzoek. Dergelijke instellingen dienen zich vooraf aan te melden bij SenterNovem.
3. Instellingen voor middelbaar beroepsonderwijs
4. Onderzoeksinstellingen die zonder winstoogmerk onderzoek en ontwikkeling verrichten en voor minimaal 10% meerjarig structureel door de overheid wordt gefinancierd.
5. Kennisinstellingen gevestigd in andere lidstaten van de EU die vergelijkbaar zijn met en gelijkwaardig aan Nederlandse kennisinstellingen zoals in onderdeel 1,2,3 en 4.
6. Rechtspersonen die activiteiten verrichten met als doel de algemene wetenschappelijke en technische kennis uit te breiden. Deze rechtspersonen moeten onder beleidsbepalende invloed staan van een instelling als bedoeld onder onderdeel 1,2,3 en 4 die meer dan de helft van het geplaatste kapitaal verschaft; volledig aansprakelijk vennoot is; of overwegende zeggenschap heeft.

Private kennisinstellingen:

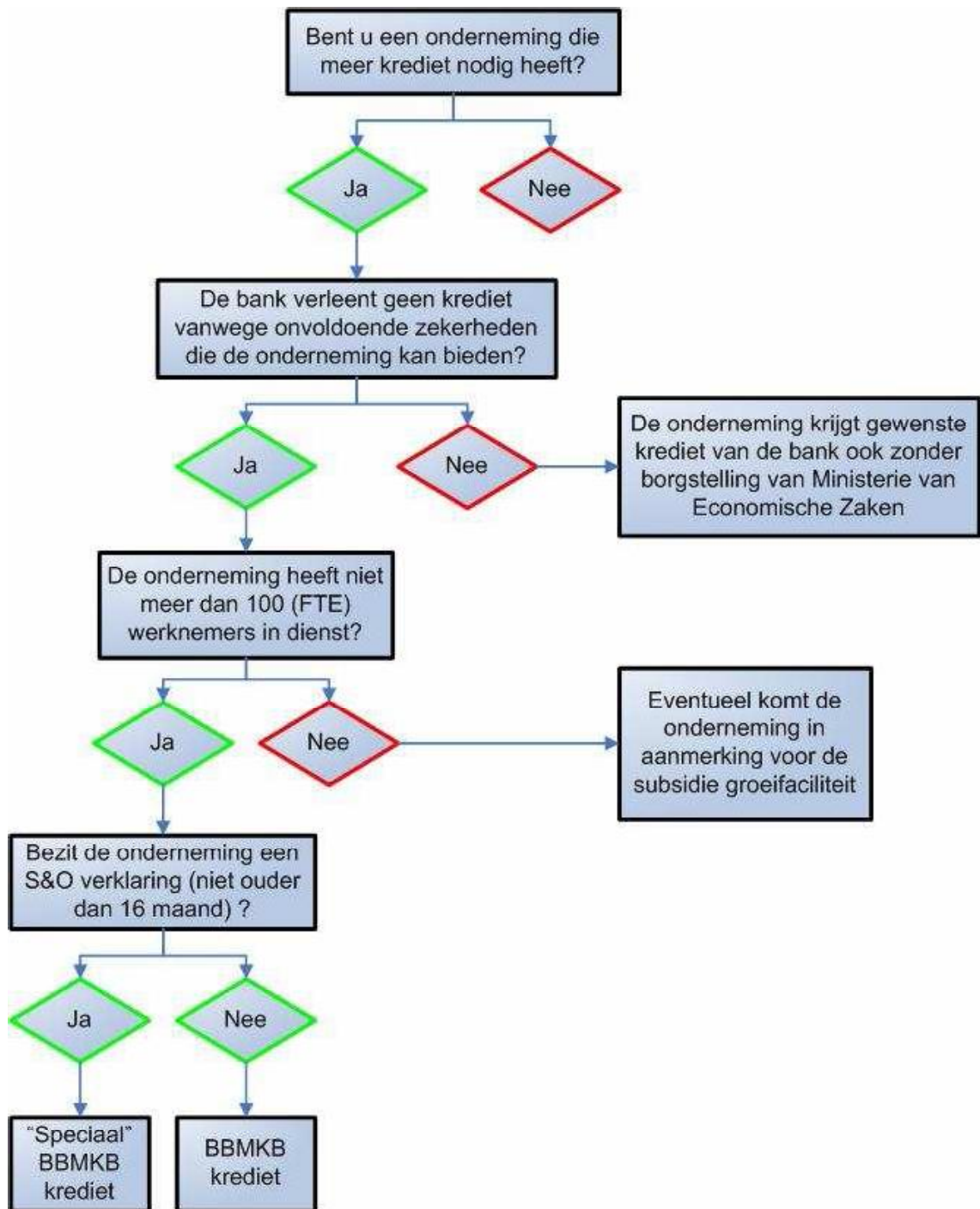
7. Privaatrechtelijke onderzoekorganisaties zonder winstoogmerk die als doel hebben om via het doen van eigen onderzoek en het ontwikkelen en testen van technische toepassingen, de technologische kennis op een specifiek terrein bevorderen. Dergelijke instellingen dienen zich vooraf te melden bij SenterNovem.
8. Onderzoeksafdelingen die onderdeel vormen van een onderneming of groep, die niet als hoofdstelling onderzoek en ontwikkeling hebben en in 2005 kosten voor onderzoek en ontwikkeling hadden van ten minste €60 miljoen.

(www.senternovem.nl)

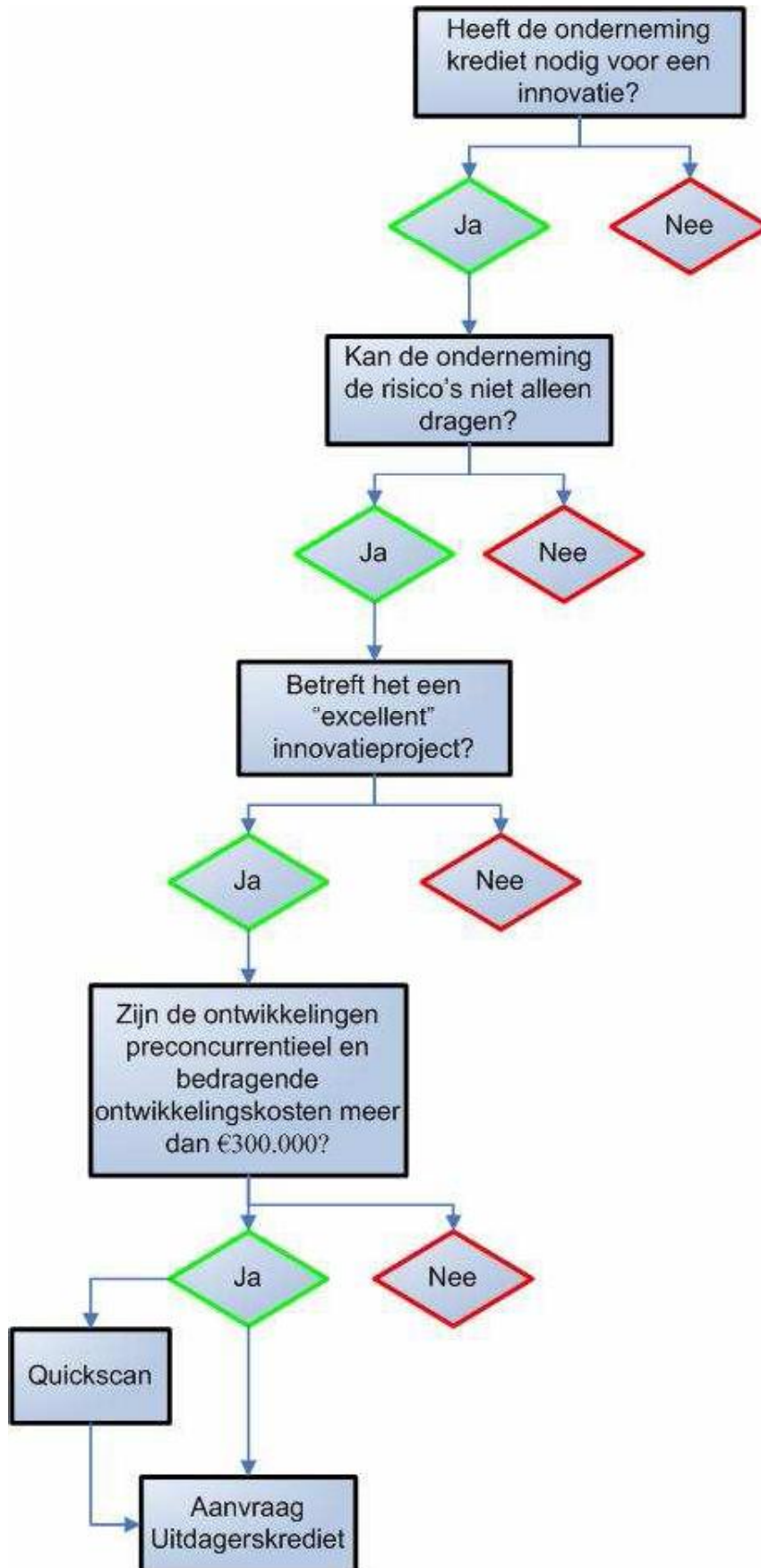
Bijlage 9: Een schematische weergave van de innovatievouchers



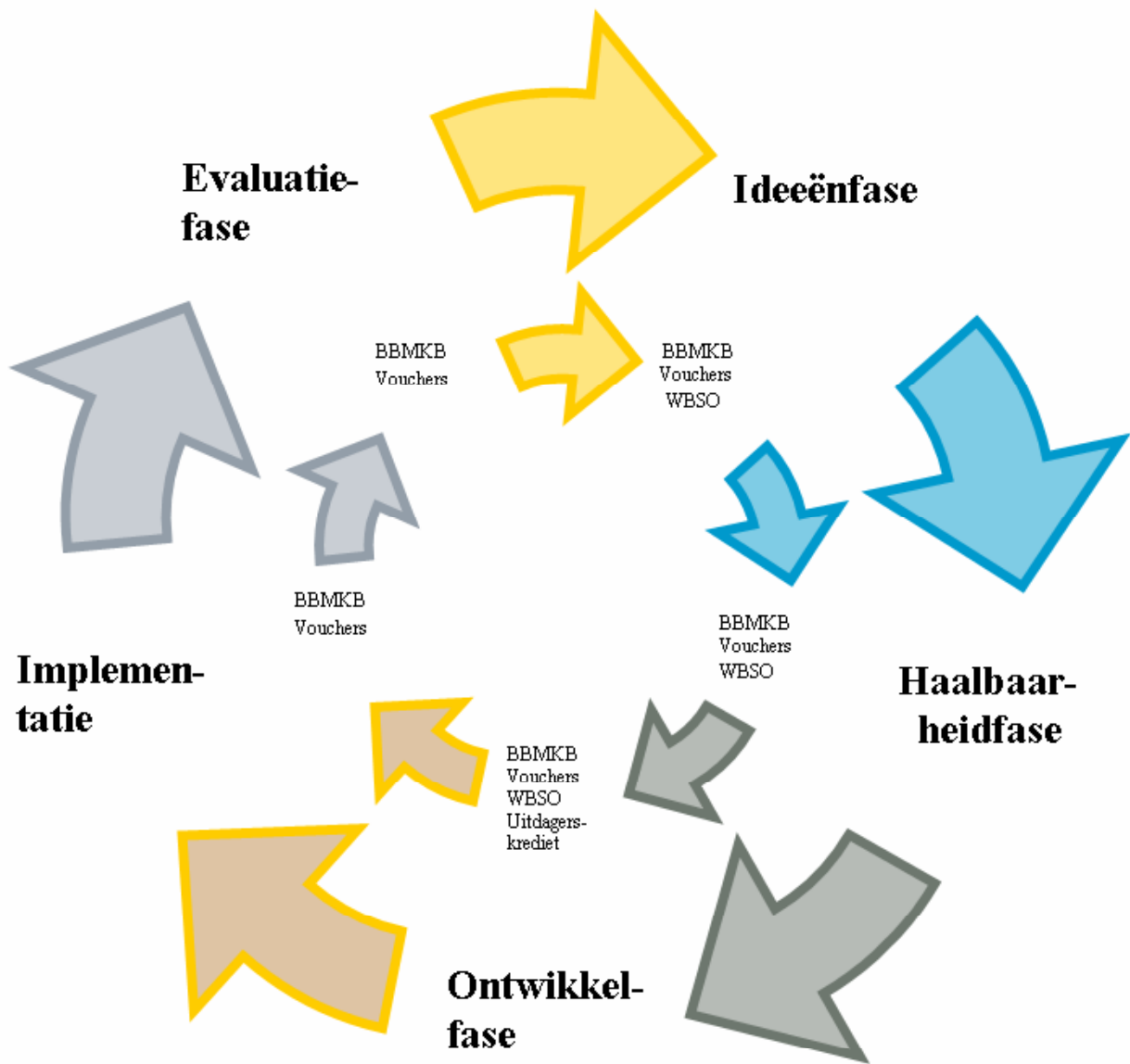
Bijlage 10: Een schematische weergave van de BBMKB



Bijlage 11: Een schematische weergave van het uitdagingskrediet



Bijlage 12: De innovatiecyclus en de subsidies



Bijlage 13: Het SMART model



De specifieke projectomschrijving:

Wie zijn de betrokkenen bij dit project?

Waarom starten de ondernemingen met dit project?

Waar vinden de werkzaamheden van dit project plaats?

Wanneer gaan we de werkzaamheden van dit project uitvoeren?



Het meetbaar maken van een project:

Hoeveel gaan de ondernemingen doen voor dit project?

Wanneer is het doel bereikt?



Een acceptabel project:

Is er een draagvlak binnen de ondernemingen voor dit project?



Een realistisch project:

Is het project haalbaar voor de ondernemingen?



Het project en de tijd:

Wat is de planning voor het project?

Wanneer start het project?

Wanneer eindigt het project?

Bijlage 14: Het model voor (toekomstige) selectie subsidies

