

DE RELATIE TUSSEN GENDERROLLEN, SOCIALE COGNITIES & ONVEILIG SEKSUEEL GEDRAG

*Een onderzoek naar de validering van genderolmeetinstrumenten bij sociale
cognities en onveilig seksueel gedrag onder Nederlandse jongeren.*

Auteur : Niki Dolstra
Begeleidende docenten : Dr. H. Boer
Dr. M.E. Pieterse
Opleiding : Psychologie
Faculteit : Gezondheidswetenschappen
Instantie : Universiteit Twente, te Enschede

Hengelo, augustus 2006

SAMENVATTING

Gegevens wijzen uit dat jaarlijks nog 100.000 adolescenten een SOA oplopen. Hieruit kan worden afgeleid dat seksuele voorlichting nog niet optimaal is. Mogelijk moet men zich richten op andere aspecten van seksueel gedrag om voorlichting meer effectief te laten zijn. Eerder onderzoek door Boer, Rom en Fernandez (2006) toont aan dat opvattingen over genderrollen een invloed hebben op sociale cognities en onveilig seksueel gedrag onder Afrikaanse jongeren. Dit onderzoek is één van de weinige onderzoeken die deze invloed van genderrollen heeft getracht aan te tonen in een Westers land. De geformuleerde probleemstelling van dit onderzoek luidde: ‘Wat is de relatie tussen genderrollen, sociale cognities en onveilig seksueel gedrag bij Nederlandse jongeren, en welk instrument meet deze invloed het beste?’.

In dit onderzoek werd verondersteld dat genderrollen, naast een directe invloed op gedrag, ook een indirecte invloed hebben op seksueel gedrag, namelijk via sociale variabelen en de intentie tot het hebben van veilig seksueel gedrag. Genderrollen verwijzen naar geaccepteerde traditionele gedragingen, die binnen een culturele en sociale context als typisch mannelijk of vrouwelijk worden gezien. In verband met de cultuurgebondenheid zijn in het onderzoek, naast de Latijns-Amerikaanse Machismo/ Marianismo-schaal (Boer et al., 2006), ook de Westerse Hypermasculinity- (HMI; Mosher & Sirkin, 1984) en Hyperfemininity-schaal (Murnen & Byrne, 1991) gebruikt om genderrollen te meten. Voor toetsing van de sociale variabelen zijn sociale cognities van de Protectie Motivatie Theorie (PMT; Rogers, 1975), Theory of Planned Behaviour (TPB; Ajzen, 1991), en de sociale normen volgens het Prototype/ Willingness Model (PWM; Gibbons, Gerrard, Blanton & Russell, 1998a) gebruikt.

Resultaten, gevonden onder 118 middelbaar opgeleide scholieren tussen de 16 en 22 jaar, lieten geen directe en indirecte invloed van genderrollen op gedrag zien. Sociale cognities, met name attitude en kwetsbaarheid op de intentie tot het hebben van veilig vrijen, en de subjectieve norm en zelfeffectiviteit op het daadwerkelijke seksuele gedrag, lieten wel een significante invloed zien. Ook sociale normen volgens het PWM hadden een significante invloed op bereidheid tot onveilige seks. Hoewel de invloed van genderrollen op intentie en gedrag niet werd aangetoond, werden er wel degelijk relaties gevonden tussen genderrollen en de meeste cognities en normen volgens het PWM. De korte versie van de Machismo/ Marianismoschaal vond de meeste correlaties en lijkt, gezien het kleine aantal items en de goede schaalbetrouwbaarheid, het meest geschikt voor afname in de Nederlandse situatie. Eén item dient slechts achterwege gelaten te worden in de Nederlandse versie. Gezien de kleine steekproef is vervolgonderzoek noodzakelijk om de invloed van genderrollen uit te sluiten.

SUMMARY

Every year an estimated hundred thousand adolescents are infected with an STD. Thus, sexual education is still not very effective. Maybe there are other aspects which determine the sexual behaviour of an individual. An possible aspect was shown in a previous research (Boer, Rom & Fernández-Arata, 2006). This study has revealed the influence of gender roles on social cognitions and unsafe sexual behaviour among African adolescents. This research is one of the first studies which attempt to prove the influence of gender roles in Western society. The formulated definition of the problem in this study was the following: What is the relation between gender roles, social cognitions and unsafe sexual behaviour and which instrument is best for measuring the influence of gender roles concerning unsafe sexual behaviour among Dutch adolescents.

The assumption in this study was that gender roles influence behaviour not only directly, but also indirectly through social variables and the intention to have safe sex. Gender roles can be described as accepted traditional behaviour, that is seen as typically male or female, according to cultural and social context. Because of the cultural factor, three different instruments from different cultures have been used. Besides the Hispanic Macho/ Marianismo scale, also the Western Hypermasculinity Inventory (HMI; Mosher & Sirkin, 1984) and the Hyper feminine scale (Murnen & Byrne, 1991) have been included. In this study a combination of social cognitions from the Protection Motivation Theory (PMT; Rogers, 1975) and the Theory of Planned Behaviour (TPB; Ajzen, 1991), and social norms of the Prototype/ Willingness Model (PWM; Gibbons, Gerrard, Blanton & Russell, 1998a) has been used for measuring the social variables.

Results among 118 Dutch intermediate education students between 16 and 22 years old, have not shown an (in)direct influence of gender roles on the intention or the actual sexual behaviour. Social cognitions, attitudes and vulnerability on intention and subjective norms and self efficacy on sexual behaviour, have revealed a significance influence. Also the social norms of the PWM have a significant role in the willingness to have unsafe sex. Although the influence of gender roles has not been proven, correlations between gender roles and most of the social cognitions have been found. The short form of the Machismo/ Marianismo scale revealed the most correlations and seems to be the most effective scale to use in the Dutch situation, also because of the few items en the good scale reliability. Only one item has to be removed from the scale. Because of the small sample, further research has to be done to preclude the influence of gender roles on (the intention to have) safe sex.

VOORWOORD

In juni 2005 ben ik mij gaan oriënteren op het scala aan interessante onderwerpen voor een masterthese binnen het thema Veiligheid & Gezondheid, in het kader van mijn afstuderen voor de studie Toegepaste Psychologie aan de Universiteit Twente te Enschede.

Gezien mijn vooropleiding Sociaal Pedagogische Hulpverlening, en mijn ervaring in de Jeugdhulpverlening, had het interne onderzoek naar genderrollen en onveilig seksueel gedrag bij jongeren mijn grootste interesse. Mijn vreugde was dan ook groot toen duidelijk werd dat ik de opdracht mocht vervullen. In samenwerking met Dr. Boer heb ik gekeken naar de mogelijkheden op dit gebied en besloten om mij te gaan verdiepen in het begrip genderrollen. De relatie is tussen genderrollen, sociale cognities en onveilig seksueel gedrag, en hoe de invloed van genderrollen het beste gemeten kan worden, werd onderzocht. Dit alles is toegespitst op de Nederlandse context. Deze masterthese is het uiteindelijke resultaat van dit onderzoek, welke ik met zeer veel genoegdoening en plezier tot stand heb gebracht.

Het verwezenlijken van deze masterthese heb ik te danken aan veel mensen in mijn omgeving. Als eerste gaat mijn dank uit naar mijn afstudeerbegeleiders Dr. H. Boer en Dr. M.E. Pieterse van de faculteit Gezondheidswetenschappen. Zij hebben mij vrij gelaten in de invulling van het onderzoek. Tegelijkertijd hebben zij waar nodig opbouwende en leerzame kritieken gegeven, wat de kwaliteit van het onderzoek zeer ten goede heeft gedaan.

Grote dank gaat ook uit naar de heer H. Overkamp, die ervoor heeft gezorgd dat de intieme vragenlijst op een serieuze manier kon worden afgenomen bij de doelgroep. Helaas mag hij het eindresultaat niet meemaken.

Tot slot wil ik mijn (schoon)familie, vriend, vrienden en vriendinnen bedanken voor hun steun en belangstelling, maar ook voor hun begrip tijdens de soms stressvolle momenten. Dankzij hen heb ik het gered om binnen mijn gestelde tijdslimiet de opdracht te voltooien.

Niki Dolstra

Hengelo, 19 augustus 2006

INHOUDSOPGAVE

	pp.
SAMENVATTING	2
SUMMARY	3
VOORWOORD	4
INHOUDSOPGAVE	5
1. INLEIDING EN ONDERZOEKSOPZET	7
1.1 Onveilig seksueel gedrag in Nederland	8
1.2 Onderzoeksopzet	9
1.2.1 <i>Relevantie en doelstelling</i>	9
1.2.2 <i>Probleemstelling</i>	10
2. RISCOFACTOREN ONVEILIG SEKSUEEL GEDRAG, GENDERROLLEN EN SOCIALE COGNITIES	12
2.1 Risicofactoren jongeren en onveilig seksueel gedrag	12
2.2 Genderrollen	13
2.2.1 <i>Definitie genderrollen</i>	13
2.2.2 <i>Meetinstrumenten: Machismo/ Marianismoschaal, Hypermasculinityschaal & Hyperfemininityschaal</i>	15
2.3 Sociale cognitie modellen	18
2.3.1 <i>Protectie Motivatie Theorie</i>	19
2.3.2 <i>Theory of Planned Behaviour</i>	19
2.4 Prototype/ willingness	20
2.4.1 <i>Definities prototype, similaraty, attraction & willingness</i>	20
2.4.2 <i>Meetinstrument: Prototype Willingness Model</i>	21
2.5 De relatie tussen gender, genderrollen, sociale cognities en onveilig seksueel gedrag	22

3. METHODEN VAN ONDERZOEK	25
3.1 Respondenten	25
3.2 Vragenlijst	25
3.3 Procedure	31
3.4 Statistische verwerking	
4. RESULTATEN	32
4.1 Respondenten	32
4.2 Genderrollen	34
4.3 Sociale cognities met betrekking tot veilig seksueel gedrag	41
4.4 Prototype/ Willingness Model	41
4.5 Relatie genderrollen, sociale cognities, prototype/ willingness, en onveilig seksueel gedrag	43
4.5.1 <i>Correlaties genderrollen, sociale cognities, prototype/ willingness, en onveilig seksueel gedrag</i>	44
4.5.2 <i>Regressieanalyses intentie tot veilig seksueel gedrag</i>	47
4.5.3 <i>Regressieanalyses seksueel gedrag</i>	50
5. CONCLUSIE EN DISCUSSIE	55
5.1 Definitie gender en genderrollen	55
5.2 De beste wijze van het meten van genderrollen in de Nederlandse situatie	56
5.3 De relatie tussen genderrollen en sociale cognities bij Nederlandse jongeren	57
5.4 De relatie tussen genderrollen en seksueel gedrag onder Nederlandse jongeren	58
5.5 Beperkingen onderzoek	59
5.6 Ter afsluiting	61
REFERENTIES	62
BIJLAGE: DE VRAGENLIJST	69

1. INLEIDING EN ONDERZOEKSOPZET

“On ne naît pas femme, on le devient”

(“*Men is niet geboren als vrouw, men wordt het*”)

In de hedendaagse Westerse maatschappij wordt veel nadruk gelegd op het onderscheid man-vrouw. Bovenstaand citaat van de Franse filosofe en schrijfster Simone de Beauvoir (1908-1986) kan het socialisatieproces dat dit onderscheid maakt, niet beter verwoorden. Het man-vrouw onderscheid wordt namelijk niet alleen gemaakt op basis van biologische verschillen, maar ook op basis van normatieve waarden.

Verschillende termen worden gebruikt om het onderscheid tussen mannen en vrouwen te kunnen maken. Deze termen hebben echter niet dezelfde betekenis. Er is namelijk een wezenlijk onderscheid tussen de begrippen ‘seks’ en ‘gender’. De *seks* of het *geslacht* van een individu verwijst naar het biologische man-vrouw onderscheid. Dit is een relatief eenduidige en feitelijke omschrijving. *Gender* is een psychosociaal onderscheid en verwijst naar de maatschappelijk geaccepteerde persoonlijkheidskenmerken, activiteiten, interesses en gedrag van een individu van een bepaald geslacht. Hoewel het begrip ‘gender’ op meerdere manieren gedefinieerd kan worden, sluit de definitie die onder andere het Groot Woordenboek der Nederlandse Taal en het ministerie van Sociale Zaken en Werkgelegenheid hanteren, het beste op dit onderzoek aan: “Gender, de sociaal en cultureel bepaalde aspecten van de seks. Dit houdt de verwijzing in naar de sociale en culturele verschillen en relaties tussen mannen en vrouwen, welke aangeleerd zijn en die aan verandering onderhevig zijn. ‘Gender’ is historisch, sociaal en cultureel geconstrueerd. Via cultuuruitingen als taal, kennis, waarden, normen, gewoonten, symbolen, helden en rituelen onderscheidt zich in een gemeenschap het mannelijke van het vrouwelijke en het vrouwelijke van het mannelijke” (Ministerie van Sociale Zaken, 2003).

De mate waarin het individu zich met traditionele activiteiten, interesses en gedragingen verbonden voelt, kan verschillen en wordt de *genderidentiteit* genoemd. *Genderrollen* kunnen worden aangeduid als het daadwerkelijke, observeerbare gedrag dat volgens maatschappelijke normen mannelijk of vrouwelijk wordt genoemd, en is interessant ter verdieping, vooral met betrekking tot sociale cognities en gezondheidsgedrag. Gochman (1997) definieert gezondheidsgedrag als ‘openlijke gedragspatronen, acties en gewoonten die in verband staan met gezondheidsbehoud, herstellen van de gezondheid en gezondheidsverbetering’.

1.1 Onveilig seksueel gedrag in Nederland

Een tal van onderzoeken naar genderrollen zijn verricht (Beere, 1990), en resultaten wijzen uit dat genderrollen een grote rol spelen bij veel gezondheidsgedragingen. Er is onder andere een relatie gevonden tussen culturele variabelen, genderrollen en seksueel overdraagbare aandoening (SOA's) (Boer & Mashamba, 2006). Voorbeelden van SOA's zijn Human Immunodeficiency Virus (HIV)/ Acquired Immune Deficiency Syndrome (AIDS), chlamydia (een bacterie die zich in de slijmvliezen van de geslachtsdelen nestelt), en gonorrhoe (een bacterie die infecties aan de geslachtsdelen veroorzaakt).

Naar schatting lopen jaarlijks 110.000 mensen in Nederland een SOA op (GGD Zeeland, 2003). Jongeren vormen een meerderheid van deze groep. De Graaf, Meijer, Poelman en Vanwesenbeeck (2005) vonden dat de gemiddelde leeftijd waarop jongeren voor het eerst geslachtsgemeenschap hebben 16.6 jaar is. Volgens de Graaf et al. (2005) heeft dertig procent van de voortgezet onderwijs leerlingen ervaring met geslachtsgemeenschap; 79% gebruikt hierbij een condoom.

Er zijn een aantal duidelijke groepsverschillen gevonden in het onderzoek van de Graaf et al. (2005). De verschillende groepen waren gebaseerd op basis van geslacht, leeftijd, opleiding, etniciteit, religie en seksuele geaardheid. Ten eerste werd gevonden dat meisjes op zeventienjarige leeftijd meer ervaring met verschillende vormen van seksueel gedrag hebben dan jongens. Een mogelijke verklaring hiervoor is dat meisjes over het algemeen vaker een oudere partner hebben. Meisjes gebruiken ook, zij het in kleine mate, meer bescherming dan jongens bij seksueel gedrag. In een relatie was de mate van bescherming tussen jongens en meisjes echter gelijk. Met betrekking tot leeftijd neemt beschermingsgedrag volgens De Graaf et al. (2005) toe naarmate jongeren ouder worden.

Ook het opleidingsniveau leek van invloed op seksueel gedrag. Lager opgeleiden (de hoogst afgeronde opleiding is de basisschool, MAVO/ VMBO of MBO) lijken meer seks georiënteerd en hebben meer de behoefte om de seksuele wereld te verkennen. In de leeftijd van twaalf tot zeventien hebben zij dan ook meer ervaring dan hoger opgeleiden (jongeren die HAVO, VWO, HBO of universiteit volgen of afgerond hebben) op het gebied van alle vormen van seks. Hoewel laag en hoog opgeleiden hun zelfeffectiviteit om bescherming te gebruiken even hoog inschatten, gebruiken laag opgeleiden minder consequent bescherming.

Bovendien zijn verschillen gevonden binnen etnische groepen. Marokkaanse en Turkse jongens hadden meer verschillende partners gehad dan Nederlandse jongeren. Een mogelijke verklaring hiervoor is het gegeven dat Marokkaanse en Turkse jongeren vaker betaalde seks

hebben gehad dan Nederlandse jongeren (respectievelijk 22 en 15%). Bij de meisjes is dit echter omgekeerd: Nederlandse meisjes hebben meer ervaring dan Turkse meisjes. Marokkaanse en Turkse jongeren scoren het laagst op ingeschatte zelfeffectiviteit tot het gebruiken van bescherming. Bij het daadwerkelijke gebruik van bescherming wordt bij jongens van verschillende afkomst geen verschil gevonden. Bij de meisjes werd echter wel een verschil gevonden; Antilliaanse en in mindere mate Surinaamse meisjes zijn de grootste risicogroep voor het oplopen van een SOA.

Er zijn ook verschillen op het gebied van religie gevonden. In de leeftijd van twaalf tot zeventien jaar kan geconcludeerd worden dat Islamitische jongens de meeste ervaring hebben met seks. In de leeftijdsgroep achttien tot vierentwintig wordt het verschil tussen verschillende religieuze groepen meer zichtbaar. Christelijke jongeren hebben op die leeftijd minder ervaring dan niet-gelovige jongeren. Wanneer Christelijke jongeren echter eenmaal aan seks beginnen, gebruiken ze hierbij veel minder vaak bescherming dan niet-gelovige jongeren. Islamitische meisjes hebben evenals Christelijke jongeren in de leeftijdscategorie achttien tot vierentwintig jaar ook relatief weinig seksuele ervaring.

Tenslotte kwam uit het onderzoek naar voren dat homoseksuele jongens meer alternatieve vormen van seks hebben dan heteroseksuele jongeren, en zij gebruiken hierbij minder bescherming (de Graaf et al., 2005).

1.2 Onderzoeksopzet

1.2.1 Relevantie en doelstelling

Hoewel bij aanvang van het onderzoek werd vermoed dat er een relatie bestaat tussen genderrollen, sociale cognities en onveilig seksueel gedrag, was hier nog weinig over bekend. Het is bekend dat adolescenten een grote risicogroep zijn met betrekking tot risico's van onveilig seksueel gedrag. Een mogelijke verklaring hiervoor zou de openbaring van het onderscheid van mannen en vrouwen kunnen zijn. Uit onderzoek (Douvan en Adelson, 1966) is gebleken dat adolescentie de periode is waarin het onderscheid man-vrouw het meest zichtbaar wordt. Douvan en Adelson (1966) zeggen dat in deze periode twee verschillende 'culturen' ontstaan. Jongens en meisjes hebben dan andere waarden, houdingen en relaties. Jongens hebben volgens Douvan en Adelson (1966) meer utilitair-individualistische attitudes en stoer-agressieve houdingen. Daarnaast vertonen jongens afwijzing van vrouwelijke waarden van verbondenheid en een afkeer voor het tonen van emoties. Een dergelijke houding

is conform met hoe de mannelijke geslachtsrol in de literatuur wordt omschreven (Douvan & Adelson, 1966).

Aangezien het normatieve onderscheid man-vrouw een grote rol speelt in de maatschappij, beïnvloedt dit onderscheid waarschijnlijk ook de blootstelling en perceptie van seksuele risico's. Wanneer hier meer bekend over zou zijn, kan het preventie, waaronder de seksuele voorlichting aan adolescenten, gunstig beïnvloeden. Maar hoe kan men de invloed van genderrollen op sociale cognities en onveilig seksueel gedrag meten?

Binnen genderrolonderzoeken bestaan een aantal lijnen. In Westerse culturen is men tot de conclusie gekomen dat de begrippen 'masculiniteit' en 'feminiteit' los van elkaar bestaan (Beere, 1990). Er bestaat echter ook een andere opvatting, namelijk dat masculiniteit en feminiteit complementaire aspecten zijn. Binnen deze opvatting vormen ze uiteinden binnen één construct. In onder andere Latijns-Amerikaanse landen zijn op basis van deze opvatting meetinstrumenten ontwikkeld om onderzoek te kunnen doen naar de vraag wat de invloed is van genderrollen op sociale cognities en gezondheidsgedragingen, in het bijzonder onveilig seksueel gedrag. Een bekend voorbeeld hiervan is de Machismo/ Marianismo-schaal (Boer et al., 2006). In de Nederlandse context was bij aanvang van het onderzoek echter nog niet bekend hoe genderrollen het beste gemeten kunnen worden. De validiteit van de Machismo/ Marianismo-schaal in de Nederlandse maatschappij was dan ook onduidelijk.

1.2.2 Probleemstelling

Het onderzoek heeft zich gericht op het identificeren van genderrollen en hun invloed op gezondheidsgedragingen binnen de Nederlandse context, specifiek gericht op onveilig seksueel gedrag. Op grond van de bevindingen werden gestandaardiseerde 'Westerse' meetinstrumenten afgezet tegen de Machismo/ Marianismo-schaal. De meetinstrumenten werden getoetst onder adolescenten met als doel vast te kunnen stellen of genderrollen generaliseerbaar en universeel zijn.

Op basis van bovenstaande werd onderstaande probleemstelling geformuleerd:

'Wat is de relatie tussen genderrollen, sociale cognities en onveilig seksueel gedrag; en op welke wijze kan de invloed van genderrollen het beste gemeten worden onder Nederlandse jongeren betreffende onveilig seksueel gedrag'

Deze probleemstelling werd beantwoord door middel van de volgende deelvragen:

- A. Wat houden de begrippen 'gender' en 'genderrollen' daadwerkelijk in?
- B. Hoe kunnen genderrollen het beste worden gemeten in de Nederlandse context?
- C. Is er een relatie tussen genderrollen en sociale cognities in de Nederlandse context?
- D. Is er een de relatie tussen genderrollen en seksueel gedrag van Nederlandse jongeren?

2. RISICOFACTOREN ONVEILIG SEKSUEEL GEDRAG, GENDERROLLEN EN SOCIALE COGNITIES

Om tot een goede afbakening van het onderzoek en een eenduidige definiering van de verschillende begrippen te komen, wordt in dit hoofdstuk de aanleiding van het onderzoek (2.1) nader uitgelegd en volgt een uiteenzetting van de concepten genderrollen (2.2), sociale cognities (2.3) en prototype/ willingness (2.4). Tenslotte wordt beschreven wat bekend is over de relaties tussen genderrollen, sociale cognities en onveilig seksueel gedrag (2.5).

2.1. Risicofactoren bij jongeren en onveilig seksueel gedrag

Bakker (2005) noemt een aantal risicofactoren van jongeren die mogelijk een rol spelen bij onveilig seksueel gedrag. Ten eerste is er nog steeds onvoldoende kennis over de consequenties van onveilig vrijen. Ten tweede is de negatieve houding ten opzichte van condooms nauwelijks veranderd in de afgelopen tien jaar. Adolescenten ervaren nog steeds nadelen van condoomgebruik, zoals de onderbreking van het vrijen, minder voelen en schaamte bij het aanschaffen. Als derde risicofactor noemt Bakker (2005) afname van de risicoperceptie en bereidheid tot seksuele gedragsverandering, mogelijk door de toegenomen behandelmethoden van HIV-infecties (Bakker, 2005). Andere onderzoeken (Meyer-Bahlburg et al., 1985; Soefer et al., 1985) noemen als vierde risicofactor de steeds vroegere hormonale en lichamelijke veranderingen, waardoor een grotere belangstelling voor seks onder jongeren ontstaat. Mogelijke verklaringen hiervoor zijn onder andere betere voeding en gezondheidszorg, maar ook sociale invloeden. Deze ontwikkelingen maken een eerder begin met seksuele experimenten en relaties mogelijk. Het is niet duidelijk of deze daling de komende jaren door zal zetten, of dat er sprake is van een zeker biologisch minimum. Onderzoek in de derde wereld toont aan dat een veel jongere seksuele startleeftijd biologisch en sociaal mogelijk is (Cleland & Ferry, 1995).

Mogelijk vormen naast sociale cognities, ook culturele factoren zoals genderongelijkheid, een rol bij onveilig seksueel gedrag. Genderimbalance is een ongelijke machtsrelatie tussen mannen en vrouwen die ontstaat door bestaande genderrollen. Onder andere de kans op onveilig seksueel gedrag wordt hierdoor vergroot. Boer en Mashamba (2006) hebben deze hypothese al gesuggereerd in hun onderzoek naar condoomgebruik onder Zuid-Afrikaanse jongeren waar de prevalentie van HIV onder jongeren tussen 15 en 19 jaar 15.6% is (Shisana, 2002). Boer en Mashamba (2006) hebben geprobeerd het condoomgebruik middels twee

sociale cognitiemodellen (zie paragraaf 2.4.2) te voorspellen. Resultaten tonen aan dat sociale cognities het gebruik van condooms significant kunnen voorspellen. Bij vrouwen spelen andere sociale cognities een rol dan bij mannen. Hoewel bij zowel mannen als vrouwen attitude een belangrijke invloed heeft, is bij mannen ook de subjectieve norm van belang. Zelfeffectiviteit heeft een negatieve invloed bij mannen, bij vrouwen is deze sociale cognitie echter een positieve rol op intentie (Boer & Mashamba, 2006).

Kocken, van Dorst en Schaalma (2005) hebben aangetoond dat deze cultureel bepaalde sociale cognities ook van invloed zijn binnen de Nederlandse context. Zij vinden dat Antilliaanse migranten in Nederland een risicogroep zijn voor ongewenste zwangerschappen, SOA's en HIV. Risicofactoren als het hebben van meerdere seksuele partners, het gegeven dat vrouwen seksueel en financieel afhankelijk zijn van mannen en de hierdoor sterke barrière om tot een gelijkwaardige communicatie te komen over veilige seks, en machismo attitudes, hangen samen met condoomgebruik (Kocken et al., 2005).

2.2 Genderrollen

2.2.1 Definitie genderrollen

Genderrollen kunnen zoals eerder benoemd worden aangeduid als het daadwerkelijke, observeerbare gedrag dat volgens maatschappelijke normen mannelijk of vrouwelijk wordt genoemd. Genderrollen zijn tijd- en cultuurgebonden en kunnen worden gezien als culturele factoren. Volgens wetenschappers (onder andere Douvan & Adelson, 1966) worden genderrollen het meest zichtbaar in de pubertijd.

Doordat genderrollen cultureel bepaald zijn, bestaan er ook cultureel gebonden definities van mannelijkheid en vrouwelijkheid. Als men spreekt van traditionele mannelijke genderrollen gebruikt men in Hispaanse culturen de term 'machismo', en in de Westerse context spreekt men van 'hypermasculiniteit'. De Westerse vrouwenbeweging heeft hypermasculiene mannen de bijnaam macho gegeven om het starre, ongevoelige en vijandige genderrol stereotype te karakteriseren.

Neff (2001) onderscheidde zowel conceptuele als methodologische perspectieven op deze concepten, namelijk het historische/ antropologische perspectief, het Chicano perspectief (Mirande, 1986) en het psychodynamische perspectief (onder andere Mosher, 1991). Het historische of antropologische perspectief gaat ervan uit dat Latijns-Amerikaanse machismo karaktereigenschappen, zoals opscheppen en emoties onderdrukken, een historische

oorsprong vindt in de overwinning van Mexico door de Spanjaarden (Riding, 1985). Machismo wordt in deze benadering gezien als een culturele respons, waardoor machismo een basiselement van het temperament van de Mexicaanse man is geworden (Patron, 1969). In Hispaanse culturen moet de machoman zijn masculiene identiteit verdedigen van elke aanval op zijn masculiene status en seksuele potentie. Vrouwen moeten zich seksueel onderwerpen aan hen en hij moet een koele en gereserveerde zelfverzekerdheid uitstralen, en er altijd uitzien of hij klaar is voor een verbaal en/of fysiek gevecht (Hewes, 1953; Ramirez, 1966; Romano, 1960). Machismo wordt hier gezien als een “normale” genderoriëntatie (Neff, 2001). Het Chicano perspectief onderscheidt zowel een positieve als negatieve dimensie van machismo. Naast negatieve aspecten als fysieke en seksuele agressie (Mosher, 1991), omvat machismo ook positieve culturele aspecten als eer, respect, moed, waardigheid en gedragen verantwoordelijkheid voor het gezin (Mirande, 1986). De psychodynamische benadering geeft een negatieve pathologische kijk op machismo als een overdreven hypermasculiene respons (Panitz, McConchie, Sauber & Fonseca, 1983), en wordt gezien als hetzelfde construct als hypermasculiniteit in de Westers context. Machismo wordt in deze benadering gezien als een verdedigingsmechanisme (Abad & Suarez, 1975; Diaz-Guerrero, 1955), vaak bij mannen in lagere klassen, die weinig opties tot macht of controle kennen (Giraldo, 1972; Patron, 1969). De term machismo kan binnen deze benadering onder andere worden omschreven als “de Latijns-Amerikaanse kult verheerlijking van mannelijkheid in spraak, actie, kleding en mannelijkheid, uitgedrukt door overmoed, moed en meedogenloosheid” (Horowitz, 1967). Machismomannen baseren alles van hun doen en laten op hun mannelijkheid en zijn erg dominant. Er is maar één goede manier om iets te doen, namelijk op hun manier (Stevens, 1965). Hypermasculiniteit kan worden gedefinieerd als een mentaliteit om zich in overdreven geslachtgerelateerde activiteiten te begeven. Volgens Mosher en Sirkin (1984) heeft een machoman ongevoelige seksuele attitudes ten opzichte van vrouwen en beschouwt de machopersonlijkheid geweld als mannelijk, en gevaar als opwindend. Gynther, Davis en Shake (1991) voegen hier aan toe dat machomannen zich overdreven bewust zijn van hun mannelijkheid en geoccupeerd zijn met het handhaven van dit beeld.

Als men spreekt van traditionele vrouwelijk genderrollen gebruikt men in Hispaanse culturen de term ‘marianismo’, en in de Westerse context spreekt men van ‘hyperfeminiteit’. Deze concepten worden ter aanvulling gebruikt van het machismo (Stevens, 1973) en de hypermasculiniteit (Murnen & Byrne, 1991). Marianismo kan worden gezien als de rol van de ideale vrouw, gezien vanuit een Katholiek standpunt. Een vrouw moet voldoen aan de eigenschappen van de Maagd Maria. Ze moet puur en rein zijn, en zich beschikken in een

opofferende rol voor haar familie. Met betrekking tot seks hoort zij onwetend en passief te zijn (Stevens, 1973). Bovendien moet een vrouw als maagd het huwelijk in gaan (Díaz-Loving & Martínez, 1995). Het Westerse Hyperfemininity (Murnen & Byrne, 1991) wordt gedefinieerd als overdreven trouw aan de stereotype femininiene genderrol. Vrouwen geloven dat hun succes bepaald wordt door het ontwikkelen en behouden van een relatie met een man. Om dit succes na te streven gebruiken hyperfemininiene vrouwen hun seksualiteit. Hyperfemininiene vrouwen vinden het normaal dat mannen seks opeisen door middel van lichamelijke kracht en soms zelfs met agressie (Murnen & Byrne, 1991).

2.2.2 *Meetinstrumenten: Machismo/ Marianismoschaal, Hypermasculinityschaal & Hyperfemininityschaal*

Tegenwoordig wordt de term ‘gender roles’ gebruikt, omdat de rollen niet alleen verband houden met het biologische geslacht, maar er ook normatieve waarden aan de rollen worden toegekend. In het verleden sprak men echter van ‘sex roles’, waardoor veel meetinstrumenten deze term nog in de naam hebben. Onderzoek van Beere (1990) heeft uitgewezen dat er veel verschillende genderrolmeetinstrumenten bestaan, en dat deze in verschillende vormen voor handen zijn. De schalen meten persoonlijkheidskenmerken, interesses, attituden, opvattingen en/of gedrag. Het meten van deze variabelen is echter niet gemakkelijk, en leveren verschillende problemen op. Sommige meetinstrumenten zijn niet verkrijgbaar, er bestaat een lage correlatie tussen twee schalen die dezelfde variabele zeggen te meten, of het onderzoek is niet voldoende valide. Bovendien zijn de meetinstrumenten afhankelijk van zelfrapport en bestaat het gevaar van sociaal wenselijke antwoorden (response bias). Een veelvoorkomende benadering van het meten van genderrollen is het vragen naar de eigen persoonlijkheidskenmerken van een individu (bijvoorbeeld de Bem Sex Role Inventory (BSRI); Bem, 1974). Ook wordt veel gebruik gemaakt van een Likert schaal, waarop de respondenten hun eigen interesses, attituden, gewoonten, persoonlijkheidskenmerken en gedrag moeten weergeven. Deze Likert schaal wordt onder andere in de Attitudes toward Woman Scale (AWS; Spence & Helmreich, 1972) gebruikt. In de AWS wordt bovendien een andere methode gebruikt, namelijk het vragen naar opvattingen over genderrollen. Tenslotte kan men het gedrag observeren, maar er zijn ook meetinstrumenten die zelfrapportage over gedrag en gedragsintenties gebruiken, zoals bijvoorbeeld de Robinson Behavioural Inventory (Robinson & Follingstad, 1985).

Een genderrolmeetinstrument, gericht op de Hispaanse cultuur, waar in dit onderzoek gebruik van gemaakt is, is de Latijns-Amerikaanse *Machismo/ Marianismoschaal*. Dit is een gecombineerde schaal van de Machismoschaal en Marianismoschaal, die voor het eerst gebruikt is in het onderzoek van Boer, Rom en Fernández-Arata (2006) naar de invloed van demografische, culturele en sociaal-cognitieve op HIV-preventief gedrag bij adolescenten in Peru (Boer et al., 2006). Zij vonden in hun onderzoek een Chronbach's alpha van $\alpha = .78$. Machismo en Marianismo worden in deze schaal gezien als twee tegenpolen binnen één construct. De oorspronkelijke *Machismoschaal* is ontwikkeld door Neff (2001). Neff (2001) heeft het Chicano perspectief gebruikt voor zijn Machismoschaal. Hij ziet machismo als een concept dat zowel positief als negatief benaderd kan worden, welke volgens hem beide gemeten dienen te worden door een valide meetinstrument. De *Marianismoschaal* is ontwikkeld door VanOssMarín, Gómez, Tschann en Gregorich (1997). VanOssMarín et al. (1997) trachtten in hun onderzoek met behulp van de Marianismoschaal het belang van culturele factoren als voorspellers op condoomgebruik van ongetrouwde Latino mannen te bewijzen. Sommige auteurs (Amaro, 1995; Diaz, 1997) bekritisieren sociale cognitie modellen in de context van onveilig seksueel gedrag doordat de modellen falen in het beschouwen van de culturele en sociale factoren, inclusief genderrollen, van seksueel gedrag. Seksueel gedrag vindt volgens Simon en Gagnon (1984) plaats in een grote culturele context, waarin rollen en gedragingen van mannen en vrouwen zijn voorgeschreven en geassocieerd zijn met krachtige emoties. De Marianismoschaal heeft daarom de culturele variabelen 'traditionele genderrolopvattingen' en 'het gevoel van seksuele comfort' toegevoegd aan de cognitief gebaseerde variabelen van de sociale cognitie modellen, evenals de contextuele variabele 'seksuele druk'.

Een Westers genderrolmeetinstrument is de *Hyper-Masculinity Inventory (HMI)*. Deze schaal is ontwikkeld vanuit een psychodynamisch perspectief. Mosher en Sirkin (1984) trachtten een machopersoonlijkheid in de Westerse context te meten. Zij vinden in hun onderzoek een hoge Chronbach's alpha, namelijk $\alpha = .89$, met een gemiddelde score van 11.03 en een standaarddeviatie van 6.79. De HMI is afgeleid uit eerder onderzoek door Mosher (1971a; 1971b) naar ongevoelige seksuele attitudes ten opzichte van vrouwen. De machopersoonlijkheid wordt gedefinieerd als een affectieve-cognitieve structuur die ontwikkeld wordt door herhaalde interacties van fundamentele emoties met cognities, inclusief opvattingen en attitudes, in situaties waarin het masculiene zelfconcept gevormd wordt. Mosher en Sirkin beschouwen de ontwikkeling van hypermasculiniteit vanuit een psychodynamische Freudiaanse benadering. Zij zien hypermasculiene mannen namelijk als

mannen die schaamte en zelfverachting hebben ervaren door falen in de uitvoering van het door ouders als beschouwde ideale masculiene gedrag. Tijdens de adolescentie wordt dit gecompenseerd door participatie in mannelijke peergroepactiviteiten, zoals sport en gevaarlijke, criminele of agressieve gedragingen. Een reeks van opvattingen en attitudes worden dan gebonden aan emoties, vooral interesse- opwinding, die motiveren een hypermasculiene stijl en hypermasculiene acties (Mosher & Sirkin, 1984). Koss, Leonard & Beezley (1985) hebben ook onderzoek gedaan naar de machopersoonlijkheid, zij het in relatie tot verkrachting. In dit onderzoek is een verband gelegd tussen de machopersoonlijkheid en verkrachting. Het sociale controle model van verkrachting van Koss et al. (1985) veronderstelt dat er maatschappelijke mechanismen bestaan, inclusief verkrachting, om machtonbalans tussen mannen en vrouwen in stand te houden. Verkrachting wordt hier gezien als een traditionele genderrolsocialisatie. Ook andere onderzoeken (Mosher & Anderson, 1986; Smeaton & Byrne, 1987) tonen een verband aan tussen hypermasculiene mannen en seksueel geweld en agressie.

Een ander Westers genderrolmeetinstrument is de *Hyperfemininityschaal*, ontwikkeld door Murnen en Byrne (1991). Deze schaal is een antwoord op de onderzoeken naar de machopersoonlijkheid (Mosher, 1971a; 1971b; Koss et al., 1985) en de Hypermasculinityschaal (Mosher en Sirkin, 1984). In het onderzoek (Koss et al., 1985) naar de rol van de machopersoonlijkheid bij seksueel geweld zijn de karaktereigenschappen van vrouwelijke slachtoffers niet onderzocht. Maar er bestaan assumpties van onder andere Lott (1987) dat sommige vrouwen zichzelf zien als een passief seksueel object, in plaats van een gelijkwaardige, actieve deelnemer. Deze vrouwen zien hun seksualiteit als handelswaar binnen een relatie. Het doel van Murnen en Byrne (1991) was om vast te stellen of er inderdaad ook een dimensie van 'hyperfemininity' bestaat. De uitkomst van het onderzoek is dat hyperfemininity geassocieerd kan worden met attitudes die de traditionele vrouwelijke genderrol ondersteunen. Deze attitudes relateren op hun beurt weer met seksuele attitudes en traditionele feminiene idealen (Murnen & Byrne, 1991). Er is een matige Chronbach's alpha van $\alpha = .76$ gevonden..

2.3 Sociale cognitie modellen

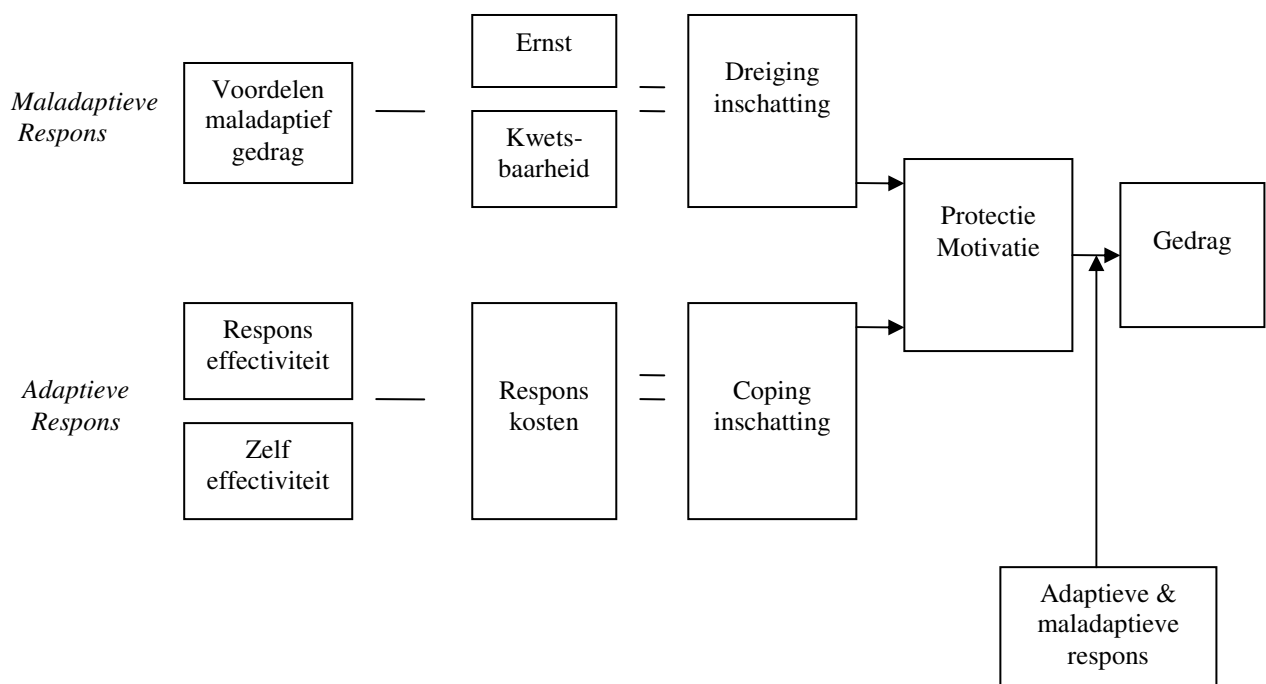
In deze paragraaf worden twee sociale cognitie modellen besproken, namelijk de Protectie Motivatie Theorie en de Theory of Planned Behaviour. Deze modellen trachten door middel van sociale cognities gezondheidsgedrag, of de afwezigheid hiervan, te voorspellen. De modellen hanteren als uitgangspunt dat het gedrag van een individu het best begrepen kan worden in termen van zijn of haar opvattingen over de sociale omgeving. Sociale cognities kunnen worden omschreven als individuele cognities of gedachten die bepalen hoe individuen sociale situaties interpreteren en hoe ze zich op basis van deze interpretaties gedragen (Fiske & Taylor, 1991). Deze definitie wordt in dit onderzoek bedoeld wanneer gesproken wordt over sociale cognities. Gedrag kan in het kader van dit onderzoek opgevat worden als condoomgebruik en veilig vrijen

2.3.1 *Protectie Motivatie Theorie*

De *Protectie Motivatie Theorie (PMT)* is ontwikkeld in 1975 door Rogers. Deze theorie is volgens Norman, Boer en Seydel (2005) in eerste instantie gericht op de invloed van ‘fear appeals’ (opwekking van angst), maar is in 1983 door Rogers herzien om de invloed van persuasieve communicatie (overtuigende communicatie) beter te kunnen verklaren en om gezondheidsgedrag te kunnen voorspellen. In dit onderzoek zal het model gebruikt worden als een sociaal cognitiemodel om onveilig seksueel gedrag mogelijk te voorspellen.

Rogers (1983) stelt dat verschillende omgevings- en intrapersonlijke informatiebronnen twee onafhankelijke inschattingsprocessen in gang kunnen zetten, namelijk de *threat appraisal* (inschatting van de dreiging) en de *coping appraisal* (copinginschatting). De dreiginginschatting richt zich op de bron van de dreiging en de factoren die de waarschijnlijkheid van maladaptieve responsen doen vergroten of verkleinen. Maladaptieve responsen zijn foutieve reacties op dreiging, bijvoorbeeld vermijden of ontkennen, in plaats van in actie te komen. Individuele perceptie van de *severity* (ernst) en *vulnerability* (kwetsbaarheid) van de dreiging worden gezien als vergrotende factoren van maladaptieve responsen. *Intrinsieke* (binnen de persoon zelf) en *extrinsieke* (buiten de persoon) *beloningen* kunnen echter de waarschijnlijkheid van maladaptieve responsen verkleinen. Men kan hierbij denken aan plezier (intrinsiek) en sociale waardering (extrinsiek). Bijvoorbeeld jongeren die onveilig seksueel gedrag vertonen, denken dat seks zonder condoom fijner is, en dat leeftijdgenoten dit stoer vinden. De copinginschatting richt zich op de aanwezige

copingresponsen die het individu voor handen heeft om met de dreiging om te gaan. Factoren die de waarschijnlijkheid op een adaptieve respons (een goede, positieve manier van omgang met de dreiging) doen vergroten of verkleinen, zijn *response efficacy* (responseeffectiviteit) en *selfefficacy* (zelveffectiviteit). Responseeffectiviteit verwijst naar het geloof dat het aanbevolen gedrag helpt om de dreiging af te laten nemen; Zelveffectiviteit verwijst naar het geloof dat iemand zichzelf in staat ziet om het aanbevolen gedrag uit te voeren. *Response costs* (responskosten) en *barrières* kunnen echter de kans op een adaptieve respons doen afnemen. De hierboven besproken inschattingsprocessen leiden tot protectie motivatie, dat wil zeggen de intentie om het aanbevolen gedrag uit te voeren, welke weer leidt tot gedrag (zie figuur 2.3.1).

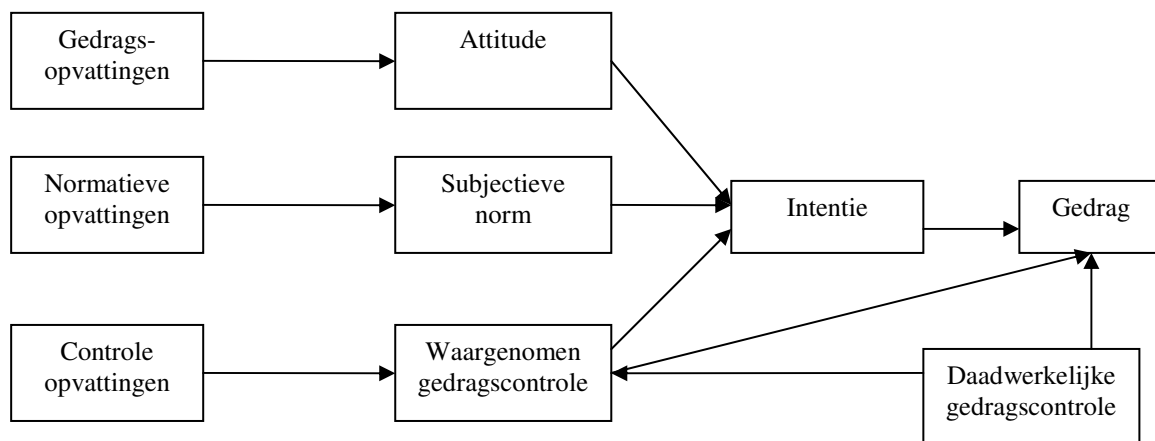


Figuur 2.3.1 *Protectie Motivatie Theorie (Norman et al., 2005; Rogers, 1975; 1988)*

2.3.2 *Theory of Planned Behaviour*

Een ander sociaal cognitief model is de *Theory of Planned Behaviour (TPB)* ontwikkeld door Ajzen (1988, 1991). De TPB probeert de *intentie* tot gezondheidsgedrag te verklaren door middel van de proximale determinanten ‘*Attitude*’, ‘*Subjectieve Norm*’ (*SN*) en ‘*Perceived Behavioural Control*’ (*PBC*) (waargenomen gedragscontrole). Conner en Sparks (2005) zeggen dat deze determinanten samen de intentie tot gedrag bepalen. Attitude is een functie van gedragsopvattingen, dus de waargenomen consequenties van het gedrag. Deze

opvatting zijn gebaseerd op persoonlijke ervaringen. De subjectieve norm is een functie van normatieve opvattingen, deze representeren de voorkeuren over het wel dan niet uitvoeren van het gedrag van belangrijke personen in de omgeving van het individu. Bovendien speelt de ‘motivation to comply’ ook een rol of het individu de normatieve opvatting na streeft. Het individu moet de behoefte voelen om te voldoen aan de opvattingen van anderen. Opvatting over de controle bepalen de PBC. Inschattingen over de waargenomen gedragscontrole worden bepaald door opvattingen over de toegang tot benodigde hulpbronnen en kansen om het gedrag succesvol uit te voeren. Deze factoren kunnen zowel intern als extern zijn en worden beoordeeld op de waargenomen kracht. Heeft men het gevoel een goede toegang te hebben tot de hulpbronnen, zal men eerder geneigd zijn het aanbevolen gedrag op te volgen. Actual control (daadwerkelijke controle) beïnvloedt bovendien de impact van de PBC op intentie en gedrag (Conner & Sparks, 2005). Het model van de TPB zal worden geïllustreerd in figuur 2.3.2.



Figuur 2.3.2 De Theory of Planned Behaviour (Conner & Sparks, 2005)

2.4 Prototype/ willingness

Een andere vorm van sociale normen die onveilig seksueel gedrag onder jongeren mogelijk kunnen verklaren zijn prototype en willingness. Deze definities worden eerst besproken in onderstaande paragraaf (2.4.1) en worden daarna toegepast in het Prototype/ Willingness Model (PWM; Gibbons, Gerrard, Blanton & Russell, 1998a) (2.4.2).

2.4.1 *Definities prototype, similarity, attraction & willingness*

Prototypes kunnen worden omschreven als het imago van het type persoon dat risicovol gedrag uitvoert. Manning & Allen (1987) zeggen dat de adolescentie een periode is waarin jongeren erg bezig zijn met hun sociale imago en de impact van hun gedragingen op dat imago. Des te negatiever dat imago, hoe minder waarschijnlijk jongeren dat gedrag gaan volgen. Er is volgens Ravis, Sheeran en Armitage (2005) onderscheid te maken in *actor prototypen* (gebruikers prototype) en *abstainer prototypen* (niet-gebruikers prototype). Gebruikers prototypen zijn imago's van personen die aan bepaald gedrag deelnemen, niet-gebruikers prototypen zijn imago's van personen die niet deelnemen aan gezondheidsgedrag. In het geval van jongeren die geen condoom gebruiken bij seks, zoals in dit onderzoek sprake van is, spreekt men dus van niet-gebruikers prototypen. Met betrekking tot prototypes spelen twee aspecten een rol: *similarity* (overeenkomst) en *attraction* (aantrekkingskracht). Bij prototype overeenkomst vraagt men zichzelf af in hoeverre ze op die persoon (willen) lijken. Bij prototype aantrekkingskracht vraagt men zichzelf af in hoeverre ze dit gedrag graag zien bij iemand van het andere geslacht/ eventuele partner.

Gibbons & Gerrard (1995) hebben in hun onderzoek gevonden dat hoe minder positief tegen imago's van jongeren die onveilig vrijen aangekeken wordt, des te minder de overeenkomst en aantrekkingskracht aanwezig zijn, en des te minder *willingness* (bereidwilligheid) er bestaat om ook onveilig te vrijen. Willingness wordt gezien als de bereidwilligheid om een gedrag uit te voeren op basis van omstandigheden, en niet op basis van intentie of planning (Gerrard, Gibbons, Stock, van de Lune en Cleveland, 2005). Prototypen worden dus in dit onderzoek gezien als sociale normen die een rol spelen bij gezondheidsgedrag. In onderzoek (Ravis et al., 2005) is gebleken dat de PWM, vooral prototype overeenkomst de voorspellende waarde van intentie van de TPB vergroot.

2.4.2 *Meetinstrument: Prototype Willingness Model*

Een mogelijke wijze om prototype/ willingness te toetsen, is middels het *Prototype/ Willingness Model (PWM)* van Gibbons, Gerrard, Blanton en Russell (1998a). De basis assumptie van het model is dat vele nieuwe risicogedragingen onder adolescenten wel vrijwillig zijn, maar niet intentioneel of gepland. Gerrard et al. (2005) zeggen dat het gedrag eerder als een respons op de omstandigheden gezien kan worden. De relatie tussen intentie en gedrag is onder jongeren relatief laag (Albarracin, Johnson, Fishbein & Muellereile, 2001), en

kan gedrag dus niet altijd gezien worden als een beredeneerd proces. Het PWM gaat ervan uit dat een tweede pad leidt tot negatief gezondheidsgedrag, namelijk via een sociaal reactie proces. Adolescenten bevinden zich vaak in situaties die risicovolle gedragingen vergemakkelijken. Eenmaal in deze situatie is het voor veel adolescenten niet de intentie, maar de willingness om deel te nemen aan risicovolle gedragingen als onveilige seks. Bereidwilligheid is vaak geassocieerd met het vermijden van nadenken over de mogelijke negatieve consequenties. Bereidwilligheid is in verschillende onderzoeken (Gibbons et al., 1998a; Gibbons, Gerrard, Ouellette & Burzette; 1998b) van grote voorspellende waarde geweest op verschillende risicovolle gedragingen.

2.5 De relatie tussen gender, genderrollen, sociale cognities en onveilig seksueel gedrag

Er zijn veel distale en proximale factoren genoemd die mogelijk samenhangen met seksueel risicogedrag. Voorbeelden zijn geringe kennis over risico's van onveilig seksueel gedrag, negatieve attitude ten opzichte van veilig seksueel gedrag, geringe vaardigheden om daadwerkelijk veilig seksueel gedrag te kunnen uitvoeren, geringe eigeneffectiviteit, moeilijke verkrijgbaarheid van condooms en een ongunstige sociale omgeving, waaronder 'peer pressure' (druk uitgeoefend door leeftijdgenoten) en invloed van de samenleving plaatsvindt (Bakker, 2005).

Onderzoek van Vanwesenbeeck, Bakker, van Fulpen, Paulussen, Poelman en Schaalma (2003) toonde aan dat de relatie tussen *gender* en *onveilig seksueel gedrag* onder adolescenten seksestereotiep verdeeld is: Meisjes vonden de relatiegerichte aspecten belangrijker, waar jongens de lichamelijke aspecten meer waardeerden. Traditionele genderrollen werden even gewaardeerd door de verschillende seksen en waren gematigd conservatief ten opzichte van genderrollen. Dit in tegenstelling met andere onderzoeken (onder andere Vanwesenbeeck, Bekker & van Lenning, 1999). Dit geeft een discrepantie weer tussen bestaande normen en gedrag. Sociale normen ten opzichte van genderrollen in de directe omgeving komen overeen met die van de adolescenten (Vanwesenbeeck et al., 2003).

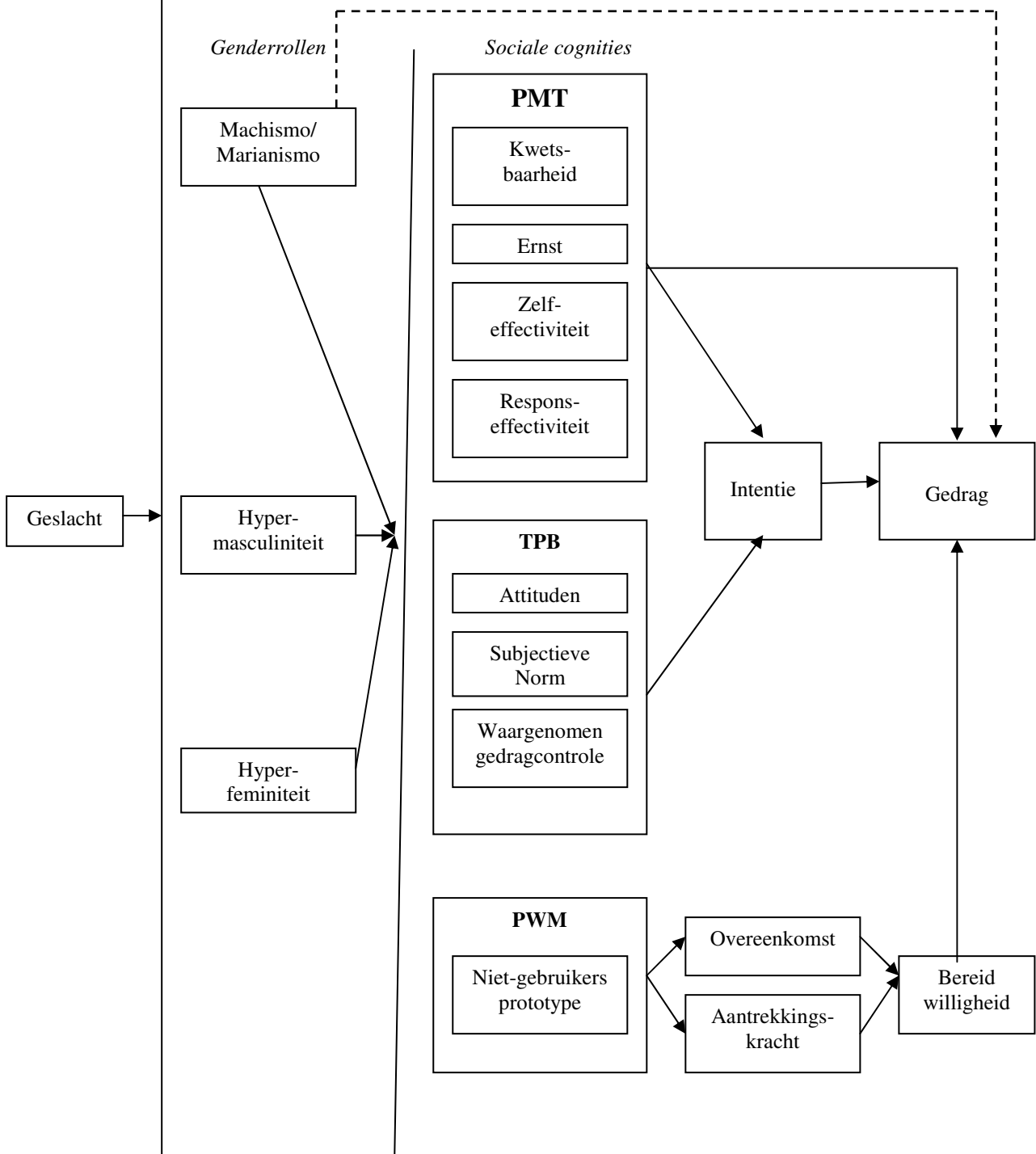
Er werden ook verschillen gevonden tussen *gender* en *sociale cognities*. Gebleken is dat meisjes meer positieve attitudes hadden ten aanzien van risico, pil- en condoomgebruik. Meisjes schatten de risico's hoger in dan jongens. Jongens en meisjes zagen beiden het belang van condoomgebruik en het bij zich dragen van een condoom in, ook als het meisje de pil gebruikt, maar hadden niet veel vertrouwen in het condoom en in mindere mate ook niet in de

pil. Ook sociale normen in de directe omgeving werden als positief ervaren ten opzichte van veilig seksueel gedrag. In het onderzoek van Vanweesenbeeck et al. (2003) werden ook andere stereotiepe verschillen gevonden, namelijk dat meisjes minder goed condooms durfden te kopen, minder assertief waren en meer empathisch vermogen hadden dan jongens. Eigeneffectiviteit ten opzichte van condoomgebruik werd hoog gescoord. Het maakte hierbij niet uit of adolescenten wel of geen vaste relatie hadden en ook seksuele ervaring speelde hierbij geen rol. Uit onderzoeken (Abraham & Sheeran, 1993; Bell et al., 1999; Vanweesenbeeck et al., 1999; Boer & Mashamba, submitted) is gebleken dat onzekere meisjes eerder van hun intenties af te praten zijn. Verliefd zijn, onder druk staan, weinig seksuele ervaring, seksuele assertiviteit, sterke relatiegerichtheid, empathie en gevoelens van schaamte en schuld lijken hiervoor sterke determinanten te zijn.

Zoals hierboven beschreven was bij aanvang van het onderzoek redelijk veel bekend over de verschillen in gender met betrekking tot onveilig seksueel gedrag en sociale cognities. Over verschillen in *genderrollen* en de relatie met onveilig seksueel gedrag en sociale cognities was echter weinig bekend. In onderzoek (Kocken et al., 2005) werd al gevonden dat onder etnische minderheden meer SOA's voorkomen. Daarom werd er in dit onderzoek vanuit gegaan dat genderrollen werken via sociale cognities op intentie en gedrag. Wanneer er inderdaad een relatie bestaat, kan seksuele voorlichting voor jongeren hierop gericht worden, en hopelijk meer effectief worden.

In figuur 2.5 wordt het gehanteerde model voor dit onderzoek geïllustreerd. Dit is een conceptueel schema welke de variabelen weergeeft die in dit onderzoek gebruikt werden.

Demografische variabelen



Figuur 2.5 Gehanteerde model van het onderzoek

3. METHODE VAN ONDERZOEK

In dit hoofdstuk volgen achtereenvolgens de beschrijvingen van de respondenten (3.1), het meetinstrument en de daarbij behorende subschalen (3.2), en de procedure van afname (3.3).

3.1 Respondenten

Het onderzoek werd verricht onder jonge adolescenten in de leeftijd van zestien tot tweeëntwintig jaar. De vragenlijst werd afgenomen in zes eerste-, tweede-, en derde klassen op een MBO-school, waarop zowel mannelijke als vrouwelijke scholieren vertegenwoordigd waren. Er werd voor deze lokatie en doelgroep gekozen aangezien jonge adolescenten de grootste risicogroep zijn wat betreft onveilig seksueel gedrag (zie 2.1). Bovendien was de verwachting dat genderrollen in deze periode de sterkste invloed zal hebben. Gestreefd werd naar een steekproefgrootte van 130 respondenten, uiteindelijk werd door 119 respondenten de vragenlijst beantwoord. Bovendien werd als doel gesteld evenveel mannelijke als vrouwelijke respondenten in het onderzoek te betrekken. Dit doel was deels geslaagd.

3.2 Vragenlijst

Om demografische variabelen vast te kunnen stellen, werden respondenten gevraagd naar leeftijd, geslacht, geboorteland en het geboorteland van zowel vader als moeder. Daarnaast werd gevraagd of respondenten zich op moment van afname wel of niet in een vaste relatie bevonden, en wat hun seksuele voorkeur was. Ook werd gevraagd of de respondenten ervaring hadden met seks, en of ze altijd bescherming gebruikten bij orale seks en bij geslachtsgemeenschap.

In het onderzoek is gekozen voor bestaande schalen om een aantal redenen. Als uitgangspunt is de Machismo/ Marianismoschaal gekozen. Om de toepasbaarheid van de Machismo/ Marianismoschaal te kunnen meten, is er voor gekozen om deze tegen twee Westerse schalen af te zetten. Bovendien zien Westerse schalen masculiniteit en feminiteit als twee aparte constructen, die allebei door verschillende meetinstrumenten gemeten dienen te worden. Dit is in tegenstelling tot de Latijns-Amerikaanse schalen, welke masculiniteit en feminiteit ziet als één construct. Als Westerse schalen is gekozen voor de Hypermasculinity- en Hyperfemininity-schaal, omdat ze ten eerste een goede betrouwbaarheid hebben getoond in eerdere onderzoeken (Mosher & Sirkin, 1984; Murnen & Byrne, 1990). Bovendien werd in

beide schalen gebruik van stellingen gemaakt, waardoor er overeenkomsten bestonden. De namen van de schalen gaven aan dat ze wel eens de twee constructen konden meten, die ook in de Machismo/ Marianismoschaal worden gemeten. Een andere reden was dat ze gemakkelijk aan te passen waren in een zodanige vorm dat de schalen zowel bij jongens als bij meisjes afgenomen kon worden. Op deze wijze werd er dus gevraagd naar de *opvattingen* over genderrollen, waar naar gerefereerd zal worden wanneer men spreekt van genderrollen.

Om genderrollen te meten werd ten eerste gebruik gemaakt van de *Machismo/ Marianismoschaal*. Ten tijde van het onderzoek was enkel de lange versie van de Machismo/ Marianismoschaal beschikbaar. De totale schaal bestond uit 18 items, welke zowel positieve als negatieve eigenschappen bevatten. Onderzoek (Boer, Rom & Fernández-Arata, 2004) heeft echter uitgewezen dat een korte versie van de Machismo/ Marianismoschaal, waarbij een aantal Machismo-items achterwege gelaten worden, goed bruikbaar is. Deze versie bestaat uit 11 items. De Machismo-/ Marianismoschaal is een 5-puntsschaal, respondenten werden de antwoordmogelijkheden ‘helemaal mee oneens’, ‘mee oneens’, ‘neutraal’, ‘mee eens’ en ‘helemaal mee eens’ geboden. De subschaal Machismo bestaat uit 12 items die typische Machismo-eigenschappen meten (b.v. “Een man zou alle belangrijke beslissingen moeten nemen in het huwelijk”). De korte versie van deze subschaal bestaat uit 5 items. De subschaal Marianismo bedraagt 6 items die Marianistische karakteristieken meten (b.v. “Het is belangrijk voor een vrouw dat zij als maagd het huwelijk in gaat”).

Als tweede genderrolmeetinstrument werd een verkorte versie van de *Hypermasculinity Inventory* (HMI; Mosher en Sirkin, 1984) in het onderzoek gebruikt. De oorspronkelijke HMI bestaat uit 30 items die ook elk twee tegengestelde stellingen weergeven. Er zijn drie subschalen te onderscheiden: geweld als mannelijk, gevoelloze seksualiteit, en gevaar als opwindend. Wederom dienden respondenten een keuze te maken welk van de stellingen hen het meest aansprak. Van de HMI was geen Nederlandse versie voor handen, en werd derhalve in het Nederlands vertaald. Bovendien werd deze schaal aangepast voor cross-genderonderzoek door te vragen naar wenselijk gedrag voor een jongen, in plaats van wenselijk gedrag van het individu zelf (‘ik’) zoals in de originele vragenlijst. Hier werd voor gekozen gezien het feit dat de Machismo/ Marianismoschaal wel geschikt is voor cross-genderonderzoek. De schalen konden anders niet met elkaar vergeleken worden. Bovendien konden alleen op deze wijze significante verschillen tussen jongens en meisjes gevonden worden. Voorbeelden van stellingen waren: A. ‘Jongens zouden alleen seks moeten willen hebben met meisjes die het er helemaal mee eens zijn’/ B. ‘Jongens hoeven zich niet schuldig te voelen als ze tactieken gebruiken om seks te krijgen’). In de Nederlandse versie werden vijf

items weggelaten, omdat de inschatting was dat deze niet toelaatbaar zijn in de Nederlandse context, gezien de formulering. Verwacht werd dat deze items weerstand op zouden roepen en daardoor het onderzoek in gevaar zou brengen. Het betrof item 9 ('Jongens moeten meisjes dronken of high laten worden, zodat ze alles doen wat de jongen wil' / 'Het is smerig en oneerlijk om alcohol en drugs te gebruiken om meisjes te overtuigen om seks te hebben'), item 11 ('Uitdagende meisjes moeten vergeven worden' / 'Uitdagende meisjes verdienen het om verkracht te worden'), item 15 ('Jongens moeten eerst met meisjes naar bed gaan om ze duidelijk te maken wie de baas is' / 'Jongens moeten meisjes overtuigen dat ze van ze houden, om ze te laten inzien dat ze niet de baas willen zijn'), item 24 ('Meisjes kunnen met "one night stand" problemen verwachten' / 'Meisjes moeten bij een "one night stand" mannen zorgvuldig uitkiezen'), en item 25 ('Sommige meisjes zijn maar goed voor één ding' / 'Alle meisjes verdienen hetzelfde respect als de eigen moeder van de jongen').

Tenslotte werd de *Hyperfemininityschaal* (Murnen & Byrne, 1991) gebruikt. De Hyperfemininityschaal bestaat uit 26 items. Elk item bestaat uit twee tegengestelde stellingen, waaruit de respondenten de stelling dienden te kiezen waar zij het meest mee eens waren. De stellingen representeren opvattingen over het gedrag van zowel jongens en meisjes. Bijvoorbeeld: A. 'Meisjes hebben liever een jongen met seksuele ervaring' / B. 'Meisjes vinden seksuele ervaring niet belangrijk in hun keus voor een partner'. De schaal was alleen in het Engels beschikbaar, en werd voor dit onderzoek naar het Nederlands vertaald. De schaal werd bovendien dermate vertaald dat cross-genderonderzoek mogelijk was. De stellingen zeiden hierdoor iets over het wenselijke gedrag van een meisje, in plaats van het wenselijke gedrag van het individu zelf ('ik') zoals in de originele vragenlijst. Evenals bij de Hypermascularityschaal werd hiervoor gekozen om de schalen tegen elkaar af te kunnen zetten, en significante verschillen tussen jongens en meisjes te kunnen ontdekken. Alle 26 items werden in de Nederlandse versie opgenomen.

Om de *sociale cognities* van de respondenten met betrekking tot veilig seksueel gedrag te kunnen meten, werd er een meetinstrument ontwikkeld om de verschillende concepten van de PMT en de TPB te kunnen meten (Boer & Mashamba, 2005). Het meetinstrument bestond uit 8 schalen en een totaal van 52 items. Hieronder volgt een beschrijving van de subschalen:

Attituden ($\alpha = .82$)

10 items; bijvoorbeeld "Het gebruik van condooms zal seks minder plezierig maken".
Antwoordmogelijkheden varieerden op een 5-puntschaal van: (1) helemaal mee oneens tot (5) helemaal mee eens

Subjectieve Norm (SN) ($\alpha = .61$)

5 items, bijvoorbeeld “Mijn vrienden vinden dat ik condooms moet gebruiken” * “Ik trek mij veel aan van de mening van mijn vrienden”. Antwoordmogelijkheden varieerden op een 5-puntschaal van: (1) helemaal mee oneens tot (5) helemaal mee eens

Zelfeffectiviteit ($\alpha = .64$)

7 items; bijvoorbeeld “Ik vind het moeilijk om te praten over condooms”. Antwoordmogelijkheden varieerden op een 5-puntschaal van: (1) helemaal mee oneens tot (5) helemaal mee eens

Perceived Behavioral Control (PBC) ($\alpha = .23$)

3 items; bijvoorbeeld “Ik vind dat ik in staat ben om mijn partner ervan te overtuigen een condoom te gebruiken”. Antwoordmogelijkheden varieerden op een 5-puntschaal van: (1) helemaal mee oneens tot (5) helemaal mee eens

Kwetsbaarheid ($\alpha = .23$)

5 items; bijvoorbeeld “Als ik geen condoom gebruik, is de kans op chlamydia groot”. Antwoordmogelijkheden varieerden op een 5-puntschaal van: (1) helemaal mee oneens tot (5) helemaal mee eens

Ernst ($\alpha = .76$)

6 items; bijvoorbeeld “Als ik besmet raak met chlamydia kan ik onvruchtbaar worden”. Antwoordmogelijkheden varieerden op een 5-puntschaal van: (1) helemaal mee oneens tot (5) helemaal mee eens

Responseffectiviteit ($\alpha = .86$)

5 items; bijvoorbeeld “Het gebruik van condooms zal mij beschermen tegen chlamydia”. Antwoordmogelijkheden varieerden op een 5-puntschaal van: (1) helemaal mee oneens tot (5) helemaal mee eens

Intentie ($\alpha = .77$)

6 items, bijvoorbeeld “In de toekomst zal ik altijd een condoom gebruiken”. Antwoordmogelijkheden varieerden op een 5-puntschaal van: (1) helemaal mee oneens tot (5) helemaal mee eens

Op basis van het *prototype/ willingness model* werden er ter vaststelling van het niet-gebruikers prototype zes mannelijke en zes vrouwelijke genderrolspecifieke eigenschappen bedacht, toegespitst op de context van onveilig seksueel gedrag. Deze karakterkenmerken waren gebaseerd op de genderrollen van de Machismo/ Marianismoschaal. De mannelijke niet-gebruikers prototypes waren ‘stoer’, ‘dominant’, ‘ongevoelig’, ‘sterk’, ‘iemand met veel seksuele ervaring’ en ‘iemand die van gevaar houdt’. De vrouwelijke niet-gebruikers

prototypes waren 'niet-dominant', 'puur en rein', 'iemand die weinig van seks weet', 'gehoorzaam', 'naïef' en 'volgzaam'. Respondenten dienden op een 5-puntsschaal ('Helemaal mee oneens' tot en met 'Helemaal mee eens') aan te geven hoe ze over vrouwelijke en mannelijke abstainer prototypen dachten, dus in hoeverre ze een positieve beoordeling gaven over meisjes en jongens van hun eigen leeftijd die geen condoom gebruiken. Aansluitend werd gevraagd door middel van een 5-puntsschaal naar de overeenkomst (in hoeverre ze zichzelf op die persoon van hetzelfde geslacht vinden lijken) en aantrekkingskracht (in hoeverre ze zich aangetrokken voelen tot die persoon van het andere geslacht). In dit onderzoek werd gekozen voor een contextafhankelijk abstainer prototype (een leeftijdsgenoot die geen condoom gebruikt) in plaats van een contextvrije prototype. De reden hiervoor was de veronderstelling dat prototypen wel onbewuste sociale sturingen inhouden, maar zonder context betekenisloos zijn.

Daarnaast werd de respondenten een scenario voorgelegd om de bereidwilligheid tot het nemen van risico's ten opzichte van onveilig seksueel gedrag te kunnen meten. Het scenario luidde: 'Stel je bent uitgeweest met iemand, het klikt en je belandt met diegene in bed. Er zijn geen condooms in de buurt. Hoe groot is de kans dat je geslachtsgemeenschap hebt, geen seks hebt maar wel blijft slapen, en dat je weggaat om niet in de verleiding te geraken. Respondenten dienden voor elk van de drie mogelijkheden een keuze te maken op een 5-puntsschaal. Antwoordmogelijkheden waren 'hele kleine kans', 'kleine kans', 'neutraal', 'grote kans', en 'hele grote kans'.

Voordat het daadwerkelijke onderzoek werd gestart, werd vooronderzoek verricht onder een kleine populatie die tot dezelfde doelgroep behoorden. Dit om te onderzoeken in hoeverre de vragen werden begrepen en om de benodigde tijdsduur in te kunnen schatten. Na enkele kleine aanpassingen werd het uiteindelijke onderzoek gestart onder 118 respondenten, allen middelbare scholieren tussen de 16 en 22 jaar.

3.3 Procedure

De respondenten werd gevraagd een vragenlijst in te vullen, bestaande uit een aantal demografische variabelen, en de beschreven schalen. De vragenlijst werd door een docent in een klassikale setting afgenomen. Hier werd voor gekozen, omdat de verwachting was dat de respondenten de docent meer serieus zouden nemen dan de onderzoeker. Respondenten namen over het algemeen waarschijnlijk eerder vrijwillig deel wanneer het gevraagd werd door iemand die ze al kennen en respecteren. Met het oog op tijdsduur werd voor een

klassikale afname is gekozen, via deze weg was de doelgroep van het onderzoek het snelst te bereiken. De vragenlijst werd in zes klassen afgenomen, zowel in eerste, tweede, en derde klassen, zodat er een bredere leeftijdrange was. Respondenten kregen dertig minuten de tijd om de vragenlijst in te vullen. Vooronderzoek had uitgewezen dat dit ruimschoots voldoende tijd was. Dit werd ook vooraf aan de respondenten benoemd, zodat zij niet werden afgeschrikt door het hoge aantal vragen. Gezien het feit dat het enkel stellingen betrof, zou men de benodigde tijd kunnen overschatten. Door te waarborgen dat de vragenlijst serieus ingevuld werd, dienden de respondenten niet met elkaar te praten gedurende de afname. Om dit te bewerkstelligen, waren de tafels uit elkaar gezet. Gezien het intieme onderwerp werd anonimiteit vooraf nogmaals benoemd, hoewel dit ook in de vragenlijst was benadrukt. Anonimiteit werd gewaarborgd door het niet hoeven invullen van de naam en het klassikaal inleveren. Het invullen van de vragenlijst werd positief gebracht, waardoor de response waarschijnlijk verhoogd is. Aangezien de respondenten anoniem zijn gebleven, was er geen mogelijkheid om de respondenten van de resultaten van het onderzoek op de hoogte te brengen.

3.4 Statistische verwerking

Datagegevens werden verzameld door middel van een survey-onderzoek. Er werd gedurende dit onderzoek veel aandacht besteed aan de criteria betrouwbaarheid en validiteit, zowel in de procedure van afname als in de statistische analyses uitgevoerd in SPSS.

Om betrouwbaarheid in te bouwen gedurende dit onderzoek, werden de wijze van gegevensverzameling en –rapportage nauwkeurig vastgelegd. Specifiek gericht op het meten van genderrollen zegt Beere (1990) dat men de interne consistentie van de stabiliteit van de items op het moment van de meting te beschouwen. Interne consistentie betrouwbaarheid kan verkregen worden als het meetinstrument wordt afgenomen onder een groep respondenten op één gelegenheid. Dit werd in dit onderzoek ingebouwd; de vragenlijst werd klassikaal en op één tijdstip afgenomen. In SPSS werden (item totaal) correlatieanalyses uitgevoerd om betrouwbaarheid vast te stellen. Correlaties worden weergegeven door middel van de Pearson's r coëfficiënt.

In dit onderzoek werd ook in grote mate aandacht besteed aan de validiteit, vooral met betrekking tot de genderrolmeetinstrumenten, gezien het gegeven dat een deel van de probleemstelling betrekking heeft op welk genderrolmeetinstrument het beste gehanteerd kan worden in de Nederlandse context. De schalen werden door middel van verschillende

analyses, onder andere de schaalbetrouwbaarheid (Chronbach's alpha), met elkaar vergeleken. Op deze wijze werd getracht antwoord te kunnen geven op de vraag welk meetinstrument het meest valide is in de Nederlandse context. Bovendien was de verwachting dat genderrollen samenhangen met sociale cognities met betrekking tot condoomgebruik en seksueel gedrag. Door middel van regressieanalyses werd dit getoetst.

Met betrekking tot de validiteit van genderrolmeetinstrumenten is de meest voorkomende benadering het vergelijken van verkregen data door mannen en vrouwen, met de veronderstelling dat er significante verschillen gevonden worden (Beere, 1990). Door middel van Independent-Samples T-testen en Chi-Kwadraat toetsen werd onderzocht of dit onderzoek ook significante verschillen tussen jongens en meisjes opleverden op de verschillende subschalen.

4. RESULTATEN

In dit hoofdstuk worden de resultaten van het onderzoek weergegeven. Er is een onderscheid gemaakt in analyses met betrekking tot respondenten (4.1), genderrollen (4.2), sociale cognities met betrekking tot veilig seksueel gedrag (4.3), Prototype Willingness Model (4.4), en de relatie tussen genderrollen en onveilig seksueel gedrag (4.5), de relatie tussen genderrollen en sociale cognities (4.6), en de relatie tussen genderrollen en PWM (4.7). Waar mogelijk werden resultaten voor jongens en meisjes afzonderlijk berekend.

4.1 Respondenten

In tabel 1 volgt een beschrijving van de onderzoeksgroep en de daarbij behorende demografische gegevens.

Tabel 1: Beschrijving van de demografische gegevens van de onderzoeksgroep (n=118), afzonderlijk voor jongens (♂), meisjes (♀) en de totale onderzoeksgroep (Tot.), zowel in frequenties en percentages (%)

		♂	%	♀	%	Tot.	%
Leeftijd	16	31	38.3	11	32.4	42	36.5
	17	26	32.1	14	41.2	40	34.8
	18	15	18.5	4	11.8	19	16.5
	19	6	7.4	3	8.8	9	7.8
	20	2	2.5	1	2.9	3	2.6
	21	0	0	1	2.9	1	0.9
	22	1	1.2	0	0	1	0.9
	Gemiddelde		17.1	.	17.2	.	17.1
Geslacht	Man	84	71.2
	Vrouw	34	28.8
Geboorteland respondent	Nederland	75	89.3	28	82.4	103	87.3
	Turkije/ Marokko	4	4.8	1	2.9	5	4.2
	Suriname/ Antillen	1	1.2	0	0	1	0.8
	Anders	4	4.8	5	14.7	9	7.6
Geboorteland vader	Nederland	50	59.5	18	52.9	68	57.6
	Turkije/ Marokko	24	28.6	11	32.4	35	29.7
	Suriname/ Antillen	2	2.4	1	2.9	3	2.5
	Anders	8	9.5	4	10.2	12	10.2
Geboorteland moeder	Nederland	53	63.1	16	47.1	69	58.5
	Turkije/ Marokko	21	25.0	10	29.4	31	26.3
	Suriname/ Antillen	2	2.4	0	0	2	1.7
	Anders	8	9.5	8	23.5	16	13.6
Autochtoon/ Allochtoon	Beiden ouders & zelf in NL geboren	48	57.1	14	41.2	62	52.5
	Of 1 vd ouders of zelf niet in NL geboren	36	42.9	20	58.8	56	47.5

Oorspronkelijk werd een steekproefgrootte van $n = 119$ bereikt, echter één respondent werd in de analyse achterwege gelaten gezien het feit meer dan de helft van de vragen niet ingevuld waren. In de resultaten zal daarom verder worden uitgegaan van 118 respondenten.

Verder is in tabel 1 te zien dat 71.2% van de respondenten vertegenwoordigd was door het mannelijke geslacht; 28.8% van de respondenten betrof meisjes. Bij de analyses waren dus niet evenveel meisjes als jongens vertegenwoordigd. De leeftijd was scheef verdeeld, zestien- en zeventienjarigen waren het beste vertegenwoordigd. Hoewel 87.3% van de respondent zelf in Nederland was geboren, was slechts 52.5% te beschouwen als autochtoon, waaronder 48 jongens en 14 meisjes. Dit verschil was echter niet significant. Van de respondenten was 47.5% of niet zelf in Nederland geboren, of één of twee ouders waren niet in Nederland geboren.

In tabel 2 volgt de beschrijving van seksuele voorkeur, seksuele relaties en seksuele ervaring van jongens, meisjes en de totale onderzoeksgroep.

Tabel 2: Seksuele relaties & ervaring van de onderzoeksgroep ($n=118$), jongens (♂), meisjes (♀) en de totale onderzoeksgroep (Tot.) weergegeven in frequenties en percentages (%)

		♂	%	♀	%	Tot.	%
Seksuele voorkeur	Heteroseksueel	82	100	33	97.1	115	99.1
	Biseksueel	0	0	0	0	0	0.0
	Homoseksueel	0	0	1	2.9	1	0.9
Relatie	Ja	14	16.7	15	44.1	29	24.6
	Nee	70	83.3	19	55.9	89	75.4
Ervaring met seks	Ja	42	50.6	14	43.8	56	48.7
	Nee	41	49.4	18	56.3	59	51.3

Slechts één van de respondenten gaf aan homoseksueel te zijn, de overige respondenten beschouwden zichzelf als heteroseksueel. Een kwart van de ondervraagden had op het moment van afname van de vragenlijst een vaste relatie. Bijna de helft (48.7%) van de respondenten gaf aan wel eens seks te hebben gehad.

Tabel 3 laat de mate van bescherming bij seksuele activiteiten zien. Dit gegeven werd geanalyseerd onder de respondenten die seksuele ervaring hadden.

Tabel 3: Mate van bescherming bij seksuele activiteiten (n=56) afzonderlijk voor jongens (♂), meisjes (♀) en de totale onderzoeksgroep (Tot.), weergegeven in frequenties en percentages (%)

		♂	%	♀	%	Tot.	%
Bescherming orale seks	Altijd	12	29.3	5	64.3	17	30.9
	Niet altijd	29	70.7	9	35.7	38	69.1
Bescherming geslachtsgemeenschap	Altijd	18	43.9	6	42.9	24	43.6
	Niet altijd	23	56.1	8	57.1	31	56.4

Slechts 30.9% van de respondenten die ervaring hadden met seks gebruikte altijd bescherming bij orale seks, het percentage jongeren dat altijd bescherming gebruikte bij geslachtsgemeenschap lag hoger, namelijk 43.6%. Bij zowel orale seks als bij geslachtsgemeenschap gebruikten dus meer dan de helft van de respondenten niet altijd bescherming! Meisjes gebruikten meer bescherming bij orale seks dan jongens, maar daarentegen gebruikten meisjes minder bescherming bij geslachtsgemeenschap. Deze verschillen zijn echter niet significant gebleken door middel van een ANOVA toets.

4.2 Genderrollen

Met betrekking tot scores op de genderrolschalen werd gekeken naar de gemiddelde scores van jongens en meisjes op de verschillende schalen. Gemiddelde scores werden door middel van een T-toets of een Chi-Kwadraat toets tegen elkaar afgezet. Bovendien werd er gekeken naar de interne betrouwbaarheid en de item totaal correlaties van de schalen .

In tabel 4 ziet men de gemiddelde scores op de items van de Machismo/ Marianismoschaal van jongens, meisjes en de totale onderzoeksgroep. Het minimaal te behalen gemiddelde was 1 en het maximaal te behalen gemiddelde was 5. Bovendien werd er de overschrijdingskans (p) berekend door middel van een T-toets (t), en werd er een item totaal correlatie uitgevoerd (Pearson's r) van zowel de lange versie (l) als de korte versie (k).

Tabel 4: Machismo/Marianismo: gemiddelde scores op de items en standaarddeviatie (Std.), voor jongens (♂), meisjes (♀) en de totale onderzoeksgroep (Tot.) (n=118); de t-waarde (t) en de bijbehorende overschrijdingkans (p) en de item totaal correlatie (R) voor de lange schaal (l) en korte schaal (k)

	♂	Std.	♀	Std.	Tot.	Std.	T	p	R(l)	R(k)
- Een man moet alle beslissingen nemen in een huwelijk (#)	2.57	1.22	2.09	1.07	2.43	1.19	1.99	.05	.75***	.77***
- Een echte man moet kinderen hebben (#)	2.43	1.15	1.70	.92	2.22	1.14	3.57	.001	.67***	.66***
- Een vrouw moet als maagd het huwelijk in (#)	2.79	1.40	2.76	1.10	2.78	1.43	3.57	.92	.58***	.64***
- Een man zou geen emoties moeten tonen (#)	2.43	1.05	2.18	.97	2.36	1.05	1.13	.26	.60***	.60***
- Het is schadelijk voor man als hij niet klaarkomt (#)	2.95	1.27	2.71	1.06	2.88	1.21	1.07	.32	.43***	.54***
- Een vrouw moet zelfde politieke mening hebben als haar man (#)	2.64	1.20	2.45	1.06	2.59	1.16	.82	.44	.41***	.48***
- Een man is respectloos als hij met een vrouw over seks praat (#)	2.54	1.08	2.76	1.52	2.60	.93	-1.03	.30	.35***	.49***
- Seksuele ervaringen vóór huwelijk zijn belangrijker voor een man (#)	3.10	1.12	2.79	1.04	3.01	1.10	1.40	.18	.45***	.49***
- Vrouwen moeten gevolgen aanvaarden van flirten (#)	3.30	1.06	2.82	1.14	3.16	1.10	2.11	.03	.40***	.38***
- Een vrouw moet geïnteresseerd zijn in politiek (#)	3.40	1.00	3.55	.97	3.44	.99	-.71	.48	-.31***	-.33***
- Het is gevaarlijk voor vrouwen meer over seks te weten	2.26	.91	2.18	.97	2.23	.93	.41	.67	.54***	
- Een man moet bij zijn mening blijven	3.46	.90	3.03	.73	3.34	.88	2.45	.01	.44***	
- Mannen moeten een deel huishoudelijk werk doen	3.00	1.11	2.21	.89	2.77	1.11	3.98	.001	.40***	
- Beslissingen moeten gezamenlijk worden genomen	2.44	1.14	1.85	.86	2.27	1.10	3.02	.01	.40***	
- Voor man is gezin eerste verantwoordelijkheid	3.83	.95	3.36	.93	3.70	.97	2.42	.99	.29***	
- Respect is voor een man belangrijk	3.61	.95	3.58	.90	3.60	.93	.18	.02	.26***	
- Een man kan beter slim zijn dan sterk	3.34	1.02	3.03	1.13	3.25	1.06	1.37	.15	.22*	
- Een man mag hulp vragen bij een moeilijke taak	3.01	.97	2.70	.95	2.92	.97	1.60	.12	-.03	
Gemiddelde totaal score lange versie	2.76	.45	2.41	.45	2.66	.47	3.76	.001		
Gemiddelde totaal score korte versie	2.70	.64	2.42	.64	2.62	.65	2.12	.04		

Note (#) Item opgenomen in de korte versie

*** Correlatie is significant bij een significantieniveau van < .001 (2-tailed).

** Correlatie is significant bij een significantieniveau van < .01 (2-tailed).

* Correlatie is significant bij een significantieniveau van < .05 (2-tailed).

Gemiddeld scoorden jongens hoger op de lange Machismo-/ Marianismoschaal dan meisjes, namelijk 2.76; De meisjes hadden een gemiddelde score van 2.41. Uit de T-toets bleek dit verschil significant te zijn. Uit tabel 4 is verder af te lezen dat jongens het eens waren met de stelling dat het gezin de eerste verantwoordelijkheid is van de man. Jongens waren het over het algemeen het minst eens met de stelling dat het gevaarlijk is voor vrouwen om meer te weten over seks, hoewel op dit item ook nog een gemiddelde score van 2.26 behaald werd. Meisjes scoorden een beduidend lager gemiddelde (1.7) dan jongens op het

item 'een echte man kinderen moet hebben'. De hoogste gemiddelde score werd behaald op het item 'respect is belangrijk voor een man'. Jongens en meisjes scoorden op het item 'het is belangrijk dat een vrouw als maagd het huwelijk ingaat' nagenoeg hetzelfde ($p = .92$). Echter, gemiddelde scores verschilden wel significant op met name de items 'een echte man moet kinderen hebben' ($t = 3.57, p < .001$), 'mannen moeten een deel van het huishoudelijk werk doen' ($t = 3.98, p < .001$) en 'beslissingen zouden gezamenlijk moeten worden genomen' ($t = 3.02, p = .01$). Op elk van deze drie items waren het de jongens die beduidend hoger scoorden dan de meisjes.

Er werd een Chronbach's alpha van $\alpha = .70$ gevonden voor de gecombineerde schaal. De Machismoschaal leverde een Chronbach's alpha van $\alpha = .56$ op; de Marianismoschaal had een Chronbach's alpha van $\alpha = .62$.

Met het symbool '#' zijn de items aangegeven welke in de korte versie van de Machismo/Marianismoschaal zijn opgenomen. Na codering van de items blijkt uit de tabel dat alle items op één na significant correleerden met de lange versie, één item correleerde bij een lager significantieniveau. Maar ook de items van de korte schaal correleerden sterk met de totaal scores van de korte schaal. Sterker nog, de correlaties waren vaak beter. Er werd echter een zelfde Chronbach's alpha van $\alpha = .70$ gevonden. Dit kon verklaard worden doordat item 5 ('Een vrouw moet geïnteresseerd zijn in de politiek') negatief correleerde met de schalen. Dit is blijkbaar een typisch cultureel bepaald item, die wel in de Latijns-Amerikaanse cultuur geldt, maar niet op de Nederlandse context van toepassing is. Daarom werd besloten om item 5 in de verdere analyses achterwege te laten. Dit leverde nu wel een hogere Chronbach's alpha voor de kortere versie op, namelijk $\alpha = .77$ versus $\alpha = .70$ op de lange versie.

In tabel 5 volgt een overzicht van de percentages hoe vaak stellingen van de Hypermasculinity-schaal werden gekozen door jongens, meisjes en de totale onderzoeksgroep. De overschrijdingskansen (p) van deze percentages werden met elkaar vergeleken door middel van een Chi-kwadraat toets (χ^2), omdat de respondenten een keuze moesten maken tussen twee antwoordmogelijkheden. Des te hoger deze coëfficiënt, des te grotere significante verschillen bestaan tussen jongens en meisjes. Ook is de item totaal correlatie (Pearson's r) in tabel 6 weergegeven. De stellingen werden op basis van deze coëfficiënt geordend.

Tabel 5: Hypermasculinity-schaal: Percentages hypermasculiene stellingen onder jongens (♂), meisjes (♀) en de totale onderzoeksgroep (Tot.) (n=118), de Chi-Kwadraat waarde (χ^2) en overschrijdingskans (p) en item totaal correlatie (r)

	♂	♀	Tot.	χ^2	p	r
Hypermasculinity						
- Jongens zouden liever een gokje moeten wagen, dan het op veilig spelen	35.4	23.5	31.9	1.55	.21	.58***
- Het is natuurlijk dat jongens in gevecht gaan	48.7	12.5	38.2	12.61	.001	.57***
- Als jongens kunnen vechten ze, als ze het niet kunnen rennen ze weg	48.1	27.6	42.5	3.61	.06	.56***
- Jongens vechten om te winnen	43.6	39.4	42.3	.17	.68	.51***
- De enige vrouw die respect verdient, is je eigen moeder	34.2	18.2	29.5	2.87	.09	.50***
- Wanneer een jongen een erg gevaarlijke ervaring meemaakt, moet hij dat gaaf vinden	38.0	23.5	33.6	2.22	.14	.49***
- Jongens zouden zich niet schuldig hoeven voelen als ze tactieken gebruiken om seks te krijgen	40.3	25.0	36.2	2.07	.15	.48***
- Als een jongen wordt uitgedaagd voor een gevecht, heeft hij geen andere keuze dan terug vechten	55.8	51.7	54.7	.14	.70	.43***
- Als een jongen uitgescholden wordt, moet hij terug schelden	45.6	52.9	47.8	.52	.47	.42***
- In de liefde mag alles	34.1	20.6	30.2	2.10	.15	.42***
- Jongens moeten snel en risicovol rijden	31.2	24.1	29.2	.50	.48	.42***
- Als jongens niet vechten waar ze recht op hebben, raken ze het kwijt	46.8	26.7	41.1	3.60	.06	.41***
- Vrouwelijke jongens verdienen het om de spot mee te drijven	38.5	28.1	35.5	1.06	.30	.41***
- Als jongens zich vervelen, zouden ze op zoek moeten gaan naar uitdagingen	51.9	41.4	49.1	.94	.33	.40***
- 'Echte jongens' moeten regelmatig seks hebben	44.3	12.5	35.1	10.11	.001	.39***
- Wanneer een jongen heeft gedronken, is het niet erg dat hij ruzie zoekt	26.9	46.9	32.7	4.10	.04	.37***
- Lesbische vrouwen zouden van gedachten kunnen veranderen na seks te hebben gehad met een jongen	42.9	27.6	38.7	2.07	.15	.36***
- Als een jongen beledigd wordt, moet hij van zich afbijten	51.9	41.4	49.1	.94	.33	.35***
- Jongens zouden meer risico's moeten nemen	40.5	30.3	37.5	1.03	.31	.34***
- Een risico kan niet hoog genoeg zijn als de opbrengt maar hoog genoeg is	46.8	30.3	42.0	2.61	.11	.33***
- Jongens mogen lang nagenieten van hun eerste gevecht	40.5	27.3	36.6	1.76	.18	.30***
- Jongens moeten de voorkeur geven aan wilde en ongewone feestjes	55.6	33.3	49.1	4.63	.03	.21*
- Jongens zouden liever een professionele bokser moeten willen zijn dan een beroemde wetenschapper	49.4	75.9	56.6	2.07	.01	.19*
- Jongens moeten van snelle auto's en snelle meisjes houden	46.8	33.3	42.9	1.73	.19	.17
- Wanneer jongens gedronken hebben, moeten ze open staan voor alles	43.0	48.5	44.6	.28	.60	.11

*** Correlatie is significant bij een significantieniveau van < .001 (2-tailed).

** Correlatie is significant bij een significantieniveau van < .01 (2-tailed).

* Correlatie is significant bij een significantieniveau van < .05 (2-tailed).

In tabel 5 valt te zien dat bepaalde genderrolopvattingen uit de Hypermasculinity-schaal leefden onder jongens en meisjes. Over het algemeen leefde de opvatting 'als jongens uitgedaagd worden voor een gevecht, hebben ze geen andere keus dan terug vechten' het meest onder jongens (55.8%). De meeste meisjes (75.9%) kozen voor de stelling dat jongens voor een toekomst als professioneel bokser moeten kiezen boven een toekomst als wetenschapper. Jongens waren het minst eens met de stelling dat jongens snel en risicovol

moeten rijden, meisjes kozen het minst vaak (12.5%) voor de stellingen ‘het is natuurlijk dat jongens in gevecht gaan’ en ‘echte jongens moeten regelmatig seks hebben’. Jongens scoorden beduidend hoger op beide stellingen, respectievelijk 48.7% ($\chi^2 = 12.61, p < .001$) en 44.3% ($\chi^2 = 10.11, p < .001$). Dit waren tevens de stellingen die met het grootste significante verschil door jongens en meisjes gekozen werd. Bovendien verschilden de scores van jongens en meisjes op nog vier andere items significant bij een significantieniveau van .05.

Opvallend was dat 40% van de jongens dachten dat ze lesbische vrouwen van gedachten kunnen laten veranderen door seks met ze te hebben. Daarnaast vond 40% van de jongens dat ze zich niet schuldig hoeven te voelen wanneer ze tactieken gebruiken om een meisje in bed te krijgen. Dit is overeenkomstig met het item ‘Jongens mogen een beetje macht gebruiken om een meisjes in bed te krijgen’ van de Hyperfemininity-schaal.

De items van de Hypermasculinity-schaal scoorden hoog op de item totaal correlatie. In tabel 5 is te zien dat enkel twee items niet significant correleerden, en twee items correleerden niet sterk. Het item ‘Jongens zouden liever een gokje moeten wagen, dan het op veilig spelen’ correleerde het sterkst, maar ook de items ‘Als jongens kunnen vechten ze, als ze het niet kunnen rennen ze weg’ en ‘Het is natuurlijk dat jongens in gevecht gaan’ vertoonden een hoge correlatie bij het significantieniveau .001. Er werd een Chronbach’s alpha van $\alpha = .80$ gevonden.

In tabel 6 volgt een overzicht van de percentages hoe vaak genderrolstellingen van de Hyperfemininity-schaal werden gekozen door jongens, meisjes en de totale onderzoeksgroep. De overschrijdingskansen (p) van deze percentages werden met elkaar vergeleken door middel van een Chi-Kwadraat toets (χ^2). Ook is de item totaal correlatie weergegeven (Pearson’s r).

Tabel 6: Hyperfemininity-schaal: Percentages hyperfeminiene stellingen onder jongens (♂), meisjes (♀) en de totale onderzoeksgroep (Tot.) (n=118), de Chi-Kwadraat waarde (χ^2) en overschrijdingskans (p) van het verschil tussen jongens en meisjes en item totaal correlatie (r)

	♂	♀	Tot.	χ^2	p	r
Hyperfemininity						
- Meisjes hebben seks met een jongen als ze denken dat ze hem dan zover krijgen om alles voor ze te doen	70.4	24.2	57.0	20.36	.001	.58***
- Het heeft geen zin opgewonden jongens tegen te houden	40.2	20.6	34.5	4.11	.04	.49***
- Jongens mogen macht gebruiken om seks te krijgen	50.6	20.6	41.7	8.88	.001	.47***
- Meisjes houden ervan om een jongen om hun vinger te winden	56.1	47.1	53.4	.79	.37	.44***
- Als meisjes aangeschoten zijn, mogen ze dat als excuus gebruiken om alles met zich te laten doen door een jongen	40.7	17.6	33.9	5.70	.02	.44***
- Een 'echte' jongen is een jongen die elk meisje in bed kan krijgen	28.0	5.9	21.6	6.98	.01	.44***
- Soms mogen meisjes huilen om jongens te beïnvloeden	41.5	41.2	41.4	.00	.98	.43***
- Meisjes hebben liever een jongen met seksuele ervaring	43.8	12.1	34.5	10.43	.001	.41***
- Meisjes mogen zich soms sexy gedragen om van een jongen te krijgen wat ze willen	71.6	50.0	65.2	4.93	.03	.40***
- Soms moeten meisjes concurreren om dezelfde jongen	51.9	35.3	47.0	2.64	.10	.39***
- Meisjes vinden het leuk om 'hard to get' te spelen	69.1	54.5	64.9	2.19	.21	.35***
- Vrouwelijke jongens verdienen het om gepest te worden	51.3	39.4	47.8	1.32	.25	.34***
- De meeste meisjes hebben een man nodig in hun leven	53.7	50.0	52.6	.13	.72	.30***
- Meisjes houden ervan om te flirten	56.1	64.7	58.6	.73	.39	.29***
- Soms is het nodig dat een meisje een jongen jaloers maakt, zodat ze meer gewaardeerd wordt	50.0	64.7	54.3	2.10	.15	.29***
- Meisjes zeggen soms "ja" terwijl ze nee bedoelen	59.8	61.8	60.3	.04	.84	.27***
- Jongens zouden altijd de kosten van een afspraakje op zich moeten nemen	57.3	55.9	56.9	.02	.89	.27***
- Meisjes zouden afspraken met vrienden mogen verbreken om een romantisch afspraakje	50.0	30.0	44.3	3.70	.05	.26***
- Meisjes mogen een jongen seks beloven om er zeker van te zijn dat hij geïnteresseerd blijft	23.2	20.6	22.4	.09	.76	.26***
- Meisjes verwachten dat jongens het deel van de kosten van het meisje ook betalen op een afspraakje	63.4	61.8	62.9	.03	.87	.26**
- Meisjes zouden liever de vrouw van de president zijn, dan de president zelf	67.1	55.9	63.7	1.30	.26	.23*
- Jongens knappen af op meisjes die goed zijn in sport	20.7	12.1	18.3	1.17	.28	.22*
- Jongens hebben meer seks nodig dan meisjes	34.1	52.9	39.7	3.55	.06	.17
- Meisjes zouden zich gevleid moeten voelen als jongens naar ze fluiten	75.6	73.5	75.0	.05	.81	.16
- Meisjes willen liever een beroemd modemodel zijn dan een beroemde wetenschapper	93.8	94.1	93.9	.00	.95	.15
- Meisjes zouden soms meer om de gevoelens van hun vriendje moeten geven dan om hun eigen gevoelens	23.2	17.6	21.6	.43	.51	.12

*** Correlatie is significant bij een significantieniveau van < .001 (2-tailed).

** Correlatie is significant bij een significantieniveau van < .01 (2-tailed).

* Correlatie is significant bij een significantieniveau van < .05 (2-tailed).

Zoals uit tabel 6 is af te leiden werd door zowel jongens (93.8%) als meisjes (94.1%) de stelling 'Meisjes willen liever een beroemd modemodel zijn dan een beroemde wetenschapper' het meest gekozen uit de Hyperfemininity-schaal. De genderrolopvatting 'Een echte jongen is een jongen die elk meisje kan krijgen' leefde duidelijk het minst onder de meisjes, slechts 6% koos voor deze stelling. Voor jongens gold de opvatting 'jongens knappen af op meisjes die goed zijn in sport' het minst met 20.7%. De helft van de vrouwelijke respondenten vond dat meisjes een man nodig hebben in hun leven, evenals dat jongens meer seks nodig hebben dan meisjes. Wat ook opvalt is dat de helft van de jongens vond dat ze macht mogen gebruiken om seks te krijgen. Bovendien vond 40% van de jongens (tegen 20% van de meisjes) dat het geen zin heeft om seksueel opgewonden jongens tegen te houden.

Zeven items lieten een significant verschil tussen jongens en meisjes zien bij een significantieniveau van .05. De grootste significante verschillen werden gevonden op de items 'Meisjes hebben seks met een jongen als ze denken dat ze hem dan zover krijgen om alles voor ze te doen ($\chi^2 = 20.36, p < .001$)' en 'Meisjes hebben liever een jongens met seksuele ervaring' ($\chi^2 = 10.43, p < .001$).

Ook ziet men dat veel items betrouwbaar waren. Slechts vier items correleerden niet significant aan de item totaal score. Twee items correleerden minder sterk aan de totaal score. De overige items lieten een correlatie zien bij een significantieniveau van .001. Het item 'Meisjes zullen seks met een jongen hebben als ze denken dat ze hem dan zover krijgen om alles voor ze te doen' scoorde de hoogste correlatie.

Er werd een Chronbach's alpha van $\alpha = .69$ gevonden. Dit was een matige betrouwbaarheid, gezien het hoge aantal items van de schaal. Na verwijdering van niet-significant correlerende items werd deze Chronbach's alpha niet hoger ($\alpha = .63$).

In tabel 7 ziet men de correlatie tussen de verschillende genderrolschalen, geanalyseerd door middel van de correlatiecoëfficiënt Pearson's r.

Tabel 7: Correlatie tussen de genderrolschalen (Pearson's r) (n = 118)

	Machismo/ Marianismo Lang	Machismo/ Marianismo Kort	Hyper masculinity	Hyper femininity
Machismo/ Marianismo Lang	1.000			
Machismo/ Marianismo Kort	.93***	1.000		
Hypermasculinity	.38***	.33***	1.000	
Hyperfemininity	.43***	.39***	.58***	1.000

*** Correlatie is significant bij een significantieniveau van < .001 (2-tailed).

** Correlatie is significant bij een significantieniveau van < .01 (2-tailed).

* Correlatie is significant bij een significantieniveau van < .05 (2-tailed).

Alle genderrolschalen correleerden significant op een niveau van .001, hoewel niet alle correlaties even sterk waren. Vooral de Hyperfemininity- en de Hypermasculinity- schalen correleerden sterk met een Pearson's r van .58. De Westerse schalen hanteren dus samenhangende begrippen. Verder valt af te lezen uit de tabel dat de correlaties van de korte en lange versie van de Machismo/ Marianismoschaal met de andere genderrolschalen niet veel met elkaar verschilden.

4.3 Sociale cognities met betrekking tot veilig seksueel gedrag

Hieronder wordt een tabel getoond met een overzicht van de gemiddelde scores op de verschillende sociale cognitie schalen van jongens, meisjes en de totale onderzoeksgroep. Het minimaal te behalen gemiddelde was 1; het maximaal te behalen gemiddelde was 5. Dit gold echter niet voor de subjectieve norm, hier was het minimaal te behalen gemiddelde -2 en het maximaal te behalen gemiddelde 2. Door middel van een T-toets werd de dubbelzijdige overschrijdingskans berekend met betrekking tot het verschil tussen jongens en meisjes.

Tabel 8: Sociale cognities: gemiddelde totaal scores van de schalen van jongens (♂), meisjes (♀) en de totale onderzoeksgroep (Tot) (n=118) en de bijbehorende standaarddeviatie (Std.); de t-waarde (t) en overschrijdingskans (*p*) van het verschil tussen jongens en meisjes

	♂	Std.	♀	Std.	Tot.	Std.	t	<i>p</i>
Attitude	3.30	.72	3.43	.65	3.34	.70	-.95	.34
Subjectieve norm	1.08	2.03	.51	1.93	.92	2.01	1.43	.16
Zelfeffectiviteit	3.64	.59	3.65	.77	3.64	.64	-.03	.97
Gedragcontrole	3.22	.58	3.35	.58	3.26	.58	-1.11	.27
Kwetsbaarheid	3.27	.87	3.27	.91	3.27	.88	-.01	.99
Ernst	3.54	.68	3.43	.67	3.51	.67	.82	.42
Respons effectiviteit	4.07	.72	3.73	.73	3.97	.74	2.27	.02
Intentie	2.77	.65	3.08	.73	2.86	.69	-2.12	.03

Uit tabel 8 valt af te lezen dat bij zowel jongens, meisjes, en de totale onderzoeksgroep de gemiddelde scores binnen de schaal subjectieve norm het meest varieerden (Std. = 2.01). Hoe hoger de gemiddelde scores op de schalen, des te positiever werd gedacht over condoomgebruik en veilig vrijen. Er werden op twee schalen significante verschillen tussen jongens en meisjes gevonden, namelijk op de schaal respons effectiviteit ($t = 2.27, p < .02$) en op de schaal intentie ($t = -2.12, p < .03$). Jongens schatten hun responseffectiviteit hoger in dan meisjes, en scoorden gemiddeld erg hoog met een 4.07. Meisjes hadden een sterkere intentie om veilig te vrijen in de toekomst.

4.4 PWM- en Willingness model

In tabel 9 wordt een overzicht gegeven van de gemiddelde scores van jongens, meisjes en de totale onderzoeksgroep op het prototype/ willingness model. De prototypes zijn eigenschappen van een niet-gebruiker van condooms. Het minimaal te behalen gemiddelde op de prototypes was 1; het maximaal te behalen gemiddelde was 5. Door middel van een T-toets werd de dubbelzijdige overschrijdingskans berekend. Ook is de item totaal correlatie weergegeven (Pearson's *r*).

Tabel 9: Prototype/ Willingness model I: Gemiddelde scores van de items jongens (♂), meisjes (♀) en de totale onderzoeksgroep (Tot.) en de bijbehorende standaarddeviatie (Std.) (n=118); de t-waarde (t) en overschrijdingskans (p) van het verschil tussen jongens en meisjes en de item totaal correlatie (Pearson's r)

	♂	Std.	♀	Std.	Tot.	Std	t	p	r
Abstainer prototypes jongen									
Veel seksuele ervaring	3.15	1.17	3.48	.93	3.24	1.12	-1.46	.15	.29**
Dominant	2.73	1.21	2.64	1.10	2.71	1.17	.37	.71	.65***
Stoer	2.18	1.21	2.25	1.24	2.20	1.21	-.27	.79	.64***
Sterk	2.43	1.21	2.48	1.31	2.44	1.23	-.18	.86	.55***
Ongevoelig	3.74	1.06	3.50	1.29	3.68	1.13	.90	.38	.04
Houdt van gevaar	3.41	1.14	3.22	1.28	3.36	1.17	.66	.51	.45***
Totaal score prototypes ♂	2.93	.57	2.88	.56	2.91	.57	.41	.68	.
<i>Overeenkomst</i>	3.57	1.16
<i>Aantrekkingskracht</i>	.	.	3.64	1.19
Abstainer prototypes meisje									
Weinig seksuele ervaring	3.52	1.08	3.59	.97	3.54	1.04	-.33	.75	.11
Niet-dominant	3.23	1.12	3.36	1.10	3.27	1.11	-.52	.61	.38**
Naief	3.03	1.13	2.83	.97	2.97	1.08	.89	.38	.23*
Volgzaam	2.63	1.26	2.79	.94	2.68	1.16	-.69	.53	.35**
Gehoorzaam	3.36	1.17	3.21	1.11	3.31	1.15	.60	.55	.35**
Puur en rein	2.40	1.19	2.45	1.10	2.42	1.15	-.18	.86	.28**
Totaal score prototypes ♀ (6-30)	3.02	.37	2.98	.32	3.01	.35	.55	.58	.
<i>Overeenkomst (1-5)</i>	.	.	4.17	.89
<i>Aantrekkingskracht (1-5)</i>	3.10	1.12
Bereidwilligheid									
Geslachtsgemeenschap (1-5)	3.20	1.30	2.13	1.17	2.90	1.34	4.10	.001	.76***
Geen seks, wel slapen (1-5)	2.96	1.29	3.13	1.14	3.01	1.25	-.68	.52	.47***
Vertrekken (1-5)	3.54	1.28	2.83	1.21	3.34	1.29	2.67	.01	.70***

*** Correlatie is significant bij een significantieniveau van < .001 (2-tailed).

** Correlatie is significant bij een significantieniveau van < .01 (2-tailed).

* Correlatie is significant bij een significantieniveau van < .05 (2-tailed).

Zowel jongens als meisjes zagen een jongen die geen condoom gebruikt tijdens geslachtsgemeenschap als ongevoelig. Jongens en meisjes typeerden een dergelijke jongen het minst als stoer. Toch vonden jongens dat ze op een dergelijke jongen lijken. Uit deze analyse leken meisjes een prototype jongen die geen condooms tijdens seks gebruiken wel aantrekkelijk te vinden met een gemiddelde score van 3.64.

Jongens en meisjes vonden een typisch meisje dat geen condoom gebruikt lichtelijk marianistisch. Meisjes die geen condoom gebruiken tijdens de seks werden gezien als iemand met weinig seksuele ervaring. Zowel jongens als meisjes beschouwden meisjes dan als niet puur en rein. Toch vonden meisjes in hoge mate, met een gemiddelde score van 4.17, dat ze op een dergelijk meisje leken. Jongens vonden een typisch meisje dat geen condoom gebruikt ook lichtelijk marianistisch, maar gaven met een gemiddelde score van 3.10 aan dat ze niet op dergelijke meisjes vielen. Jongens en meisjes leken ongeveer hetzelfde te denken over

jongens en meisjes die geen condoom gebruiken bij seks, want de gemiddelde scores verschilden allen niet significant.

Met betrekking tot bereidwilligheid bleek dat de meerderheid (een gemiddelde score van 3.20) van de jongens geslachtsgemeenschap zou hebben als er geen condooms voor handen zijn. Dit verschilde significant met de meisjes ($t = 4.10, p < .001$). Zij scoorden gemiddeld 2.13. Een groot deel van de jongens zou vertrekken om niet in de verleiding te komen. Bij meisjes lag dit gemiddelde lager en dit verschil was significant met een t-waarde van 2.67 ($p < .01$). Meisjes kozen er eerder om te blijven slapen, maar geen seks te hebben.

De item totaal correlaties waren op één item na allemaal significant, zowel bij jongens als bij meisjes. De item totaal correlaties waren bij jongens echter sterker. Bij de prototypes van jongens werd dan ook een hogere Chronbach's alpha gevonden van $\alpha = .62$. Bij de vrouwelijke prototypes was deze Chronbach's alpha nog lager, namelijk $\alpha = .36$. Dit is een zeer lage schaalbetrouwbaarheid.

4.5 Relatie genderrollen, sociale cognities, prototype/ willingness en onveilig seksueel gedrag

In deze paragraaf worden door middel van onderlinge correlatietabellen (4.5.1) en regressieanalyses (4.5.2 en 4.5.3) de relaties van de onderzoeksconstructen weergegeven.

4.5.1 Correlaties genderrollen, sociale cognities, prototype/ willingness en onveilig seksueel gedrag

In tabel 10 zijn het hebben van wel of geen relatie, seksuele ervaring en onveilige seks gecorreleerd aan de genderrolschalen (Pearson's r).

Tabel 10: Correlatie (Pearson's r) tussen seksueel gedrag & genderrolschalen

	Machismo/ Marianismo Lang	Machismo/ Marianismo Kort	Hyper- Masculinity	Hyper- Femininity
Wel/ geen relatie (n=118)	.06	.03	.06	.16
Wel/ geen seks (n=118)	.10	.15	-.25**	-.13
Wel/ geen bescherming (n=56)	-.05	-.08	-.04	-.03

*** Correlatie is significant bij een significantieniveau van $< .001$ (2-tailed).

** Correlatie is significant bij een significantieniveau van $< .01$ (2-tailed).

* Correlatie is significant bij een significantieniveau van $< .05$ (2-tailed).

Tabel 10 laat zien dat seksueel gedrag op zich geen significante relatie met genderrollen vertoonde. Alleen de genderrollen gemeten door middel van de Hypermasculinityschaal liet een significante negatieve correlatie zien met het wel of niet hebben van seksuele ervaringen. Hoewel de overige correlaties zwak en niet significant waren, leek uit tabel 10 dat het wel/ niet hebben van een relatie positief samenhang met de genderrolschalen. Het wel/ niet gebruiken van bescherming correleerde negatief met de genderrolschalen.

In tabel 11 zijn de sociale cognities gecorreleerd aan de genderrolschalen (Pearson's r).

Tabel 11: De correlatie tussen sociale cognities & genderrolschalen (Pearson's r) (n=118)

	Machismo/ Marianismo Lang	Machismo/ Marianismo Kort	Hyper- Masculinity	Hyper- Femininity
Attitude	-.24**	-.28**	-.23*	-.30
Subjectieve norm	-.06	-.14	.11	.06
Zelfeffectiviteit	-.13	-.20*	-.14	-.19*
Gedragscontrole	-.27**	-.29**	-.17	.00
Kwetsbaarheid	-.09	-.06	-.11	.03
Ernst	-.27**	-.26**	-.09	-.05
Responseffectiviteit	-.18	-.23*	.04	.01
Intentie	-.01	.04	-.14	-.15

*** Correlatie is significant bij een significantieniveau van <.001 (2-tailed).

** Correlatie is significant bij een significantieniveau van <.01 (2-tailed).

* Correlatie is significant bij een significantieniveau van <.05 (2-tailed).

Correlaties (Pearson's r) tussen sociale cognities en genderrollen lieten meer significante verbanden zien (tabel 11). De scores op de Machismo/ Marianismoschaal vertoonden correlaties met sociale cognities. Er werd een significante correlatie gevonden bij zowel attitudes, waargenomen gedragscontrole (PBC) en de ingeschatte ernst. Alle correlaties waren negatief, en de verkorte versie leverde over het algemeen iets sterkere correlaties op. Bovendien leverde de korte versie van de Machismo/ Marianismo ook een correlatie op met zelfeffectiviteit. Dit verband werd met de lange versie niet gevonden. De hypermasculinityschaal en de Hyperfemininity schaal leverden beiden maar één significante correlatie op, respectievelijk op attitudes en zelfeffectiviteit. Hieruit kan worden afgeleid dat de Machismo/ Marianismoschaal een grote samenhang vertoonde met seksueel gedrag. Dominantie speelde via sociale cognities de belangrijkste rol. Hyperfemininityschaal daarentegen is een meer instrumenteel concept. De Hypermasculinityschaal is meer gericht op agressie in plaats van seksueel gedrag.

In tabel 12 zijn de concepten uit het Prototype/ Willingness Model gecorreleerd aan de genderrolschalen (Pearson's r).

Tabel 12: De correlatie tussen prototypes, prototype overeenkomst, prototype aantrekkingskracht, bereidwilligheid & de genderrolschalen (Pearson's r) (n=118)

	Hyper-Masculinity	Hyper-Femininity	Machismo Lang	Machismo Kort
Abstainer prototypes jongen				
Veel seksuele ervaring	-.05	-.10	-.05	-.09
Dominant	.03	.00	-.03	.02
Stoer	.15	.11	.05	.06
Sterk	.05	.04	.08	.12
Ongevoelig	-.06	-.09	-.08	-.07
Houdt van gevaar	.07	.04	.14	.20*
<i>Overeenkomst</i> (♂)	-.07	-.07	-.30**	-.16
<i>Aantrekkingskracht</i> (♀)	-.06	.01	.02	-.40*
Abstainer prototypes meisje				
Weet weinig van seks	-.07	-.05	-.05	-.07
Niet-dominant	.00	.05	.14	.05
Naïef	-.10	-.13	-.16	-.11
Volgzaam	-.03	.02	.10	.06
Gehoorzaam	.04	.03	.13	-.02
Puur en rein	.08	.09	.10	.17
<i>Overeenkomst</i> (♀)	-.18	-.05	-.40*	-.37*
<i>Aantrekkingskracht</i> (♂)	-.18	-.17	-.21	-.07
Bereidwilligheid				
Bereid zijn tot het hebben van seks zonder condoom	.15	.10	.20*	.25*

*** Correlatie is significant bij een significantieniveau van < .001 (2-tailed).

** Correlatie is significant bij een significantieniveau van < .01 (2-tailed).

* Correlatie is significant bij een significantieniveau van < .05 (2-tailed).

Over het algemeen correleerden prototypes niet aan culturele factoren. Alleen het prototype jongen 'houdt van gevaar' leverde een significante correlatie (Pearson's r) op met de score op de korte Machismo/ Marianismoschaal. De overeenkomst die jongens hadden met het stereotype jongen dat geen condoom gebruikt, correleerde negatief aan de score op de lange Machismo/ Marianismoschaal ($r = -30, p < .01$). De mate waarin meisjes zich aangetrokken voelden tot deze jongens correleerden ook negatief ten opzichte van de score op de korte versie van de Machismo/ Marianismoschaal ($r = -40, p < .05$). De overeenkomsten die meisjes hadden met het stereotype meisje dat geen condoom gebruikt, had een negatieve correlatie met zowel de scores op de lange versie ($r = -40, p < .05$) als korte versie ($r = -37, p < .05$) van de Machismo/ Marianismoschaal. De overeenkomst en aantrekkingskracht met

iemand die geen condoom gebruikt lijkt belangrijker in verband met genderrollen dan hoe ze een dergelijk persoon zien. Bereidwilligheid tot het hebben van onveilige seks correleerde het sterkst met de korte versie van de Machismo/ Marianismoschaal ($r = .20, p < .05$). Deze schaal werd gebruikt voor de regressieanalyses. Scores op de Hypermasculinity- en Hyperfemininityschaal correleerden niet significant samen met één van de aspecten uit het PWM.

4.5.2 Regressieanalyses intentie tot veilig seksueel gedrag

In tabel 13 ziet men een lineaire regressieanalyse voor de culturele factoren uit de Latijns-Amerikaanse genderrolschaal Machismo/ Marianismo. Er werd gekozen voor de korte versie, gezien het gegeven dat analyses een even goed of beter resultaat aantoonde van de korte versie. Bovendien werd ervoor gekozen om de regressie voor machismo- en marianismo-aspecten apart van elkaar te analyseren om beter te kunnen concluderen waar de oorzaak van een eventueel effect vandaan komt. Daarnaast konden de schalen op deze wijze beter afgezet worden tegen de Westerse schalen. De culturele en sociale variabelen waren de onafhankelijke variabelen. De intentie tot het hebben van veilig seksueel gedrag was de afhankelijke variabele. De bèta's zijn weergegeven door middel van het teken β .

Tabel 13: Regressieanalyse Machismo/ Marianismo & sociale variabelen op intentie tot veilig seksueel gedrag (n=118)

	β	β	β		β	β	β
Machismo Kort				Marianismo			
<i>Blok 1: Biologische variabele</i>				<i>Blok 1: Biologische variabele</i>			
Geslacht	.20*	.20*	.16	Geslacht	.20*	.21*	.17
<i>Blok 2: Culturele variabelen</i>				<i>Blok 2: Culturele variabelen</i>			
Machismo		.03	.04	Marianismo		.09	.15
<i>Blok 3: Sociale cognities</i>				<i>Blok 3: Sociale cognities</i>			
Attituden			.22*	Attituden			.25*
Subjectieve norm			.01	Subjectieve norm			.02
Zelfeffectiviteit			-.02	Zelfeffectiviteit			-.01
Gedragscontrole			.07	Gedragscontrole			.08
Kwetsbaarheid			.28**	Kwetsbaarheid			.27*
Ernst			-.10	Ernst			-.10
Responseffectiviteit			-.07	Responseffectiviteit			-.05
R ²	.04*	.04*	.16*	R ²	.04*	.05	.18**
Incremental R ²		.00	.12	Incremental R ²		.01	.13

* $p < 0.05$. ** $p < 0.01$. *** $p < 0.001$

Uit tabel 13 is af te leiden dat de culturele factoren gemeten door de Marianismoschaal en Marianismoschaal geen significante invloed hadden op de intentie tot veilig seksueel gedrag. Het model met de Marianismoschaal verklaarde significant 18% van de intentie tot veilig seksueel gedrag. Uit tabel 13 is verder af te leiden dat sociale cognities de grootste voorspellende waarde hadden op de intentie van seksueel gedrag. Zij verklaarden namelijk 13%. Kwetsbaarheid ($\beta = .28$ en $\beta = .27$, $p < .05$) en attituden ($\beta = .22$ en $\beta = .26$, $p < .05$) bleken hierbij de belangrijkste determinanten op beide schalen.

In tabel 14 volgt dezelfde regressieanalyse voor de Westerse Hypermasculinityschaal en de Hyperfeminityschaal en sociale variabelen op de intentie tot het hebben van veilig seksueel gedrag. De bèta's zijn weergegeven door middel van het teken β .

Tabel 14: Regressieanalyse Westerse culturele factoren & sociale variabelen op intentie tot veilig seksueel gedrag (n=118)

	β	β	β		β	β	β
Analyse I				Analyse II			
<i>Blok 1: Biologische variabele</i>				<i>Blok 1: Biologische variabele</i>			
Geslacht	.20*	.16	.13	Geslacht	.20*	.16	.13
<i>Blok 2: Culturele variabelen</i>				<i>Blok 2: Culturele variabelen</i>			
Hypermasculiniteit		-.22*	-.18	Hyperfeminiteit		-.11	-.09
<i>Blok 3: Sociale cognities</i>				<i>Blok 3: Sociale cognities</i>			
Attituden			.19	Attituden			.18
Subjectieve norm			.04	Subjectieve norm			.03
Zelfeffectiviteit			-.04	Zelfeffectiviteit			-.03
Gedragcontrole			.05	Gedragcontrole			.06
Kwetsbaarheid			.27*	Kwetsbaarheid			.30**
Ernst			-.12	Ernst			-.12
Responseffectiviteit			-.09	Responseffectiviteit			-.09
R ²	.04*	.08**	.19**	R ²	.04*	.05	.16*
Incremental R ²		.04	.11	Incremental R ²			

* $p < 0.05$. ** $p < 0.01$. *** $p < 0.001$

Genderrollen gemeten door het Westerse meetinstrument Hypermasculinityschaal vertoonden een significante invloed op intentie tot veilig seksueel gedrag. Werden echter de sociale cognities hierbij meegenomen, ontstond er een mediërend effect. Het effect liep dus zoals voorspeld via de sociale cognities. Dit effect was niet significant, maar er was wel een significante tendens ($\beta = -.09$, $p < .10$). Met de Hypermasculinityschaal was een significante ($p < .01$) 4% te verklaren van de intentie tot veilig seksueel gedrag. Het totale model met de

Hypermasculinityschaal voorspelde significant 19%. Dit was de hoogste voorspellende waarde van de genderrolschalen. Genderrollen gemeten door de Hyperfeminityschaal gaven geen significante invloed. Het model gaf wel een significante voorspellende waarde van 16%. De sociale cognitie kwetsbaarheid had bij zowel de Hypermasculinityschaal ($\beta = .27, p < .05$) als bij de Hyperfeminityschaal ($\beta = .30, p < .01$) de grootste invloed.

In tabel 15 volgt een regressieanalyse van het PWM. De culturele, sociale variabelen en waardering van de prototypen waren de onafhankelijke variabelen. De bereidheid (willingness) tot het hebben van (on)veilig seksueel gedrag was de afhankelijke variabele. Willingness werd hier gezien als wat een jongere zou doen als er geen condooms voor handen zijn (gemiddelde item 1 en 2, zie bijlage). Dit werd berekend voor jongens en meisjes apart. De bèta's zijn weergegeven door middel van het teken β .

Tabel 15: Regressieanalyse culturele factoren, sociale cognities & variabelen PWM op bereidheid tot veilig seksueel gedrag voor jongens (n=84) en meisjes (n=34)

Jongens	β	β	β	β	Meisjes	β	β	β	β
<i>Blok 1: Culturele factoren</i>					<i>Blok 1: Culturele factoren</i>				
Machismo Kort	.18	.05	.10	.06	Machismo Kort	.42*	.39	.34	.21
<i>Blok 2: Sociale cognities</i>					<i>Blok 2: Sociale cognities</i>				
Attituden		-.36*	-.43**	-.44	Attituden		-.09	-.02	-.28
Subjectieve Norm		-.10	.10	.11	Subjectieve Norm		-.19	-.31	-.10
Zelfeffectiviteit		.20	.14	.16	Zelfeffectiviteit		-.03	-.08	-.15
Kwetsbaarheid		-.11	-.12	-.14	Kwetsbaarheid		.03	.17	-.04
<i>Blok 3: Abstainer prototypes</i>					<i>Blok 3: Abstainer prototypes</i>				
Waardering abstainer prototype jongens		.34**	.37**		Waardering abstainer prototypes jongens			.36	.17
Waardering abstainer prototypes meisjes			.22	.21	Waardering abstainer prototypes meisjes			.27	.15
<i>Blok 4: Sociale normen</i>					<i>Blok 4: Sociale normen</i>				
Overeenkomst				.07	Aantrekkingskracht				.17
Aantrekkingskracht				-.25*	Overeenkomst				-.69**
R ²	.03*	.19	.29	.35*	R ²	.17*	.24	.37	.70*
Incremental R ²		.16	.10	.06	Incremental R ²		.07	.13	.33

*p<0.05. **p<0.01. ***p<0.001

Tabel 15 laat zien dat verschillende aspecten van invloed waren op de bereidheid tot onveilige seks voor jongens en meisjes. De waardering van het prototype jongen die geen condoom gebruikt was van significant positief belang ($\beta = .37, p < .01$), evenals in mindere mate de aantrekkingskracht tot meisjes die geen condoom gebruiken ($\beta = -.25, p < .05$). Voor de meisjes gold dat de overeenkomst met een typisch meisje dat geen condoom gebruikt, van grote waarde was ($\beta = -.69, p < .01$). Dit aspect had dan ook een voorspellende waarde van 30%. Een erg groot vervoorspellend percentage van het gehele model werd gevonden, namelijk 70%. Dit was voor de jongens met 35% aanzienlijk minder. Hierbij moet worden opgemerkt dat meisjes een erg kleine populatie vormden ($n=34$). De sociale cognities leken weinig invloed te hebben in dit model. Alleen attitude bij de jongens had een significante invloed via de waardering van de prototypes voor jongens.

4.5.2 *Regressieanalyses seksueel gedrag*

In tabel 16 wordt een lineaire regressieanalyse weergegeven voor de aspecten op machismo en marianismo van de Latijns-Amerikaanse genderrolschaal op seksueel gedrag. Gedrag werd gezien als het wel/niet gebruiken van bescherming bij zowel orale seks als bij geslachtsgemeenschap. Deze twee items werden gezien als een schaal, omdat ze .60 ($p < .01$) met elkaar correleerden (Pearson's r). In deze analyse werden alleen de respondenten meegenomen die ervaring hadden met seks ($n=56$). Bij interpretatie van de resultaten moet de kleine steekproef in acht genomen worden. De culturele en sociale variabelen en de intentie tot het hebben van veilige seks waren de onafhankelijke variabelen. De bèta's zijn weergegeven door middel van het teken β .

Tabel 16: Regressieanalyse Latijns-Amerikaanse culturele factoren, sociale variabelen & intentie op seksueel gedrag (n=56)

	β	β	β	β		β	β	β	β
Machismo					Marianismo				
<i>Blok 1: Biologische variabele</i>					<i>Blok 1: Biologische variabele</i>				
Geslacht	-.28*	-.27	.02	.04	Geslacht	-.28*	-.24	.03	.08
<i>Blok 2: Culturele factoren</i>					<i>Blok 1: Culturele factoren</i>				
Machismo		.03	-.01	.01	Marianismo		.18	.13	.19
<i>Blok 3: Sociale cognities</i>					<i>Blok 2: Sociale cognities</i>				
Attituden			-.15	-.12	Attituden			-.10	-.04
Subjectieve norm			.66***	.67***	Subjectieve norm			.64***	.66***
Zelfeffectiviteit			-.53***	-.53***	Zelfeffectiviteit			-.51***	-.49***
Gedragcontrole			.03	.03	Gedragcontrole			.05	.07
Kwetsbaarheid			-.06	-.04	Kwetsbaarheid			-.06	-.07
Ernst			-.05	-.04	Ernst			-.05	-.09
Responseffectiviteit			-.04	-.04	Responseffectiviteit			-.03	-.04
<i>Blok 4: Intentie</i>					<i>Blok 3: Intentie</i>				
Intentie veilige seks				-.08	Intentie veilige seks				-.16
R ²	.08*	.08	.50***	.51***	R ²	.08*	.11*	.51***	.53***
Incremental R ²		.00	.42	.01	Incremental R ²		.03	.40	.03

*p<0.05. **p<0.01. ***p<0.001

Uit tabel 16 blijkt dat de genderrollen gemeten via de Latijns-Amerikaanse schaal geen invloed hadden op seksueel gedrag. Ook hier leken de sociale cognities de meeste invloed uit te oefenen. Het waren echter wel andere sociale cognities die een invloed hebben op gedrag in vergelijking met de sociale cognities die intentie beïnvloedden. Bij gedrag speelden de sociale cognities subjectieve norm ($\beta = .67$ en $\beta = .66$, $p < .001$) en de zelfeffectiviteit ($\beta = -.53$ en $\beta = -.49$, $p < .001$) een significante rol. De sociale cognities hadden een voorspellende waarde van 40%, waardoor de uiteindelijke voorspellende waarde met 51% en 53% erg hoog lag.

In tabel 17 volgt eenzelfde regressieanalyse voor de scores op de Westerse Hypermasculinityschaal en Hyperfeminityschaal, sociale variabelen, en intentie tot veilig seksueel gedrag op het daadwerkelijke seksuele gedrag. Ook in deze analyse werden alleen de respondenten meegenomen die hadden aangegeven ervaring te hebben met seks (n=56). Bij interpretatie van de resultaten moet de kleine steekproef in acht genomen worden. De bèta's zijn weergegeven door middel van het teken β .

Tabel 17: Regressieanalyse Westerse culturele factoren, sociale variabelen & intentie op veilig seksueel gedrag (n=56)

	β	β	β	β		β	β	β	β
Hypermasculiniteit					Hyperfeminiteit				
<i>Blok 1: Biologische variabele</i>					<i>Blok 1: Biologische variabele</i>				
Geslacht	-.28*	-.26	.04	.06	Geslacht	-.28*	-.11	.07	.09
<i>Blok 2: Culturele variabelen</i>					<i>Blok 2: Culturele variabelen</i>				
Hypermasculiniteit		.06	.08	.07	Hyperfeminiteit		.32*	.15	.14
<i>Blok 3: Sociale cognities</i>					<i>Blok 3: Sociale cognities</i>				
Attituden			-.15	-.13	Attituden			-.07	-.06
Subjectieve norm			.68***	.69***	Subjectieve norm			.62***	.63***
Zelfeffectiviteit			-.51***	-.51***	Zelfeffectiviteit			-.49	-.49***
Gedragscontrole			.03	.03	Gedragscontrole			.03	.03
Kwetsbaarheid			-.06	-.04	Kwetsbaarheid			-.06	-.04
Ernst			-.05	-.07	Ernst			-.05	-.07
Responseffectiviteit			-.03	-.03	Responseffectiviteit			-.02	-.02
<i>Blok 4:</i>					<i>Blok 4:</i>				
Intentie				-.08	Intentie				-.07
R ²	.08	.08	.51	.51	R ²	.08	.15	.51	.52
Incremental R ²		.00	.43	.00	Incremental R ²		.07	.36	.01

*p<0.05. **p<0.01. ***p<0.001

Hoewel in tabel 17 te zien is dat er een significante invloed van genderrollen gemeten werd door de Hyperfeminityschaal, was het niet de invloed die wordt verwacht. Er werd namelijk een positieve invloed gevonden, terwijl de veronderstelling was dat genderrollen een negatieve invloed op seksueel gedrag hebben. Wanneer de sociale cognities werden toegevoegd, bleek het effect ook niet meer significant. Ook bij deze analyse leken de sociale cognities de meeste invloed te hebben, en ook hier waren dat voornamelijk de sociale cognities die een invloed hadden op intentie, namelijk de subjectieve norm ($\beta = .69$ en $\beta = .63$, $p < .001$) en de zelfeffectiviteit ($\beta = -.51$ en $\beta = -.49$, $p < .001$). De modellen verklaarden respectievelijk 51% en 52% van het seksuele gedrag.

In tabel 18 volgt een regressieanalyse voor de totaalscores van de prototypes en overeenkomst/ aantrekkingskracht scores van het PWM, sociale variabelen, en bereidheid tot onveilige seks op het daadwerkelijke seksuele gedrag. Ook in deze analyse werden alleen de respondenten meegenomen die hadden aangegeven ervaring te hebben met seks jongens (n=42) en meisjes (n=14) geanalyseerd is. Bij interpretatie van de resultaten moet de zeer

kleine steekproef in acht genomen worden. De bèta's zijn weergegeven door middel van het teken β .

Tabel 18: Regressieanalyse culturele factoren, sociale cognities & variabelen PWM op seksueel gedrag (n=56) voor jongens en meisjes

Jongens	β	β	β	β	β	Meisjes	β	β	β	β	β	
<i>Blok 1: Culturele factoren</i>						<i>Blok 1: Culturele factoren</i>						
Machismo Kort	-.10	.10	.10	.13	.13	Machismo Kort	.02	-.29	-.31	-.28	-.26	
<i>Blok 2: Sociale cognities</i>						<i>Blok 2: Sociale cognities</i>						
Attituden		.16	.16	.15	.13	Attituden		-.40	-.43	-.35	-.35	
Subjectieve Norm		.16**	.16**	.45**	.45**	Subjectieve Norm		.80**	.81*	.97**	.95*	
Zelfeffectiviteit		-.43**	-.42**	-.45**	-.45**	Zelfeffectiviteit		-.30	-.32	-.42	-.43	
Kwetsbaarheid		.03	.03	.04	.04	Kwetsbaarheid		.17	.19	.16	.16	
<i>Blok 3: Prototypes</i>						<i>Blok 3: Prototypes</i>						
Waardering abstainer prototypes jongens				-.04	-.03	-.02	Waardering abstainer prototypes jongens			.01	.11	.14
Waardering abstainer prototypes meisjes				.01	.04	.04	Waardering abstainer prototypes meisjes			.05	.14	.16
<i>Blok 4: Sociale normen</i>						<i>Blok 4: Sociale normen</i>						
Overeenkomst				.05	.05	Aantrekkingskracht				-.48	-.49	
Aantrekkingskracht				.19	.18	Overeenkomst				.15	.11	
<i>Blok 5: Willingness</i>						<i>Blok 5: Willingness</i>						
Bereidheid tot onveilige seks					-.04	Bereidheid tot onveilige seks					-.07	
R ²	.01	.29**	.29*	.33*	.33*	R ²	.00	.51	.51	.62	.62	
Incremental R ²		.28	.00	.04	.00	Incremental R ²		.51	.00	.11	.00	

*p<0.05. **p<0.01. ***p<0.001

In tabel 18 is te zien dat het gedrag door middel van het PWM niet sterk en significant te voorspellen was. Hoewel de R^2 voor meisjes .62 was, was dit niet significant. Voor de jongens gold wel een significante waarde, maar dit was met 33% niet erg hoog. Verder valt af te lezen uit de tabel dat de aspecten van het PWM geen significante invloed vertoonden. Wel vertoonden een tweetal sociale cognities bij de jongens een significante waarde, namelijk de subjectieve norm ($\beta = .45, p < .01$) en de zelfeffectiviteit ($\beta = -.45, p < .01$). Bij de meisjes was alleen de subjectieve norm van invloed ($\beta = .95, p < .01$).

5. CONCLUSIE EN DISCUSSIE

Het doel van dit onderzoek was het exploreren van een mogelijke relatie tussen genderrollen, sociale cognities en onveilig seksueel gedrag. Jaarlijks melden zich 100.000 nieuwe gevallen met een SOA (GGD, 2003). Seksuele voorlichting is dus nog niet optimaal. Mogelijk moet men zich richten op andere aspecten van seksueel gedrag. Aanleiding van dit onderzoek was eerder aangetoonde rol van genderrollen, sociale cognities en onveilig seksueel gedrag in Afrikaanse landen (Boer & Mashamba, 2006). In Westerse landen was hier nog niet eerder onderzoek naar verricht. De bevindingen uit eerder onderzoek konden in dit onderzoek echter niet aangetoond worden: de rol van genderrollen op intentie en onveilig seksueel gedrag kon niet worden vastgesteld. Wel kwam uit het onderzoek naar voren dat 50% van de respondenten onveilige seks had gehad en de gemiddelde leeftijd van de seksueel actieve respondenten was 17.50 jaar. Deze gegevens liggen boven de gemiddelden gevonden in het onderzoek van de Graaf et al. (2005) (respectievelijk 30% en 16.6 jaar).

Er is een survey-onderzoek verricht onder 118 middelbaar opgeleide scholieren. Van deze onderzoeksgroep hadden 56 respondenten ervaring met seks. Genderrollen kunnen worden beschouwd als culturele factoren, en werden gemeten door items over genderrolopvattingen uit drie verschillende cultuurgebonden schalen. Sociale cognities werden gemeten door gestandaardiseerde schalen, afkomstig van de Protectie Motivatie Theorie (Rogers, 1975) en de Theory of Planned Behaviour (Ajzen, 1998, 1991). Seksueel gedrag werd geoperationaliseerd door de respondenten vragen naar seksuele ervaring, relaties en beschermingsgedrag in het verleden.

De geformuleerde probleemstelling gehanteerd tijdens dit onderzoek was: ‘Wat is de relatie tussen genderrollen, sociale cognities en onveilig seksueel gedrag; En op welke wijze kan de invloed van genderrollen het beste gemeten worden onder Nederlandse jongeren betreffende onveilig seksueel gedrag?’ Om tot een antwoord te komen op deze vraagstelling, zijn de vooraf geformuleerde deelvragen beantwoord in onderstaande paragrafen. Conclusies zijn gebaseerd op de statistische analyses, behandeld in resultatengedeelte (hoofdstuk 4).

5.1 Definitie gender en genderrollen

De eerste deelvraag van het onderzoek omvatte de vraag wat de begrippen ‘gender’ en ‘genderrollen’ inhouden. Gender kan worden gedefinieerd als het normatieve, psychosociale onderscheid tussen mannen en vrouwen. Het man-vrouw onderscheid wordt hier niet gemaakt op basis van biologische verschillen, maar op basis van verschillen die de maatschappij als typisch mannelijk en vrouwelijk beschouwt. Genderrollen zijn het daadwerkelijke,

observeerbare gedrag die conform zijn aan deze traditionele maatschappelijke normen. Of een individu deze rollen vervuld, is afhankelijk van de mate waarin hij/zij zich verbonden voelt met deze traditionele rollen. Dit wordt ook wel genderidentiteit genoemd. Dit onderzoek was gericht op genderrollen, en welke opvattingen jongeren hierover hebben. Gedurende dit onderzoek werd verondersteld dat geslacht invloed heeft op genderrollen. Vervolgens werd aangenomen dat deze genderrollen een rol spelen op de sociale cognities welke via intentie het gedrag bepalen.

5.2 De beste wijze van het meten van genderrollen in de Nederlandse situatie

De tweede deelvraag luidde hoe genderrollen het beste gemeten kunnen worden in de Nederlandse situatie. Voorafgaand aan dit onderzoek was weinig bekend over de invloed van genderrollen op sociale cognities en onveilig seksueel gedrag, evenals er weinig bekend was over genderrolmeetinstrumenten in de context van onveilig seksueel gedrag in de Nederlandse situatie. Daarom werd gekozen voor zowel een Hispaans meetinstrument, namelijk de Machismo/ Marianismoschaal, en twee Westerse meetinstrumenten, de Hypermasculinity- en de Hyperfemininityschaal. Deze schalen werden allen als betrouwbaar beschouwd, gezien de in eerdere onderzoeken gevonden Chronbach's alpha. Aan de hand van deze meetinstrumenten kon onderzocht worden welke schaal het beste het onveilige gedrag voorspelde. Kijkende naar de gegevens van de schalen op zich, leek in eerste instantie de korte versie van de Machismo/ Marianismo-schaal de beste resultaten op te leveren. Hoewel de schaal slechts uit tien items bestaat, scoorde het een goede Chronbach's alpha. Dit was conform aan eerder gevonden resultaten met betrekking tot betrouwbaarheid (onder andere Boer et al., 2006). Het meetinstrument was gestandaardiseerd, en uit dit onderzoek toepasbaar op de Nederlandse situatie. Slechts één item werd verwijderd uit de Nederlandse versie. Dit item was niet van toepassing op Nederlandse jongeren, omdat het een negatieve item totaal correlatie (Pearson's r) gaf. Overige items vertoonden wel een sterke item totaal correlatie (Pearson's r). Ook significante relaties werden het beste aangetoond door het gebruik van de korte versie van de Machismo/ Marianismoschaal. Gezien het feit de Machismo/ Marianismoschaal de beste resultaten oplevert, kan dit tevens gezien worden als ondersteuning voor het Chicano perspectief (Mirande, 1986). Genderrollen hebben waarschijnlijk naast negatieve, ook positieve aspecten.

Bij de Westerse schalen werden ook acceptabele Chronbach's alpha's en item totaal correlaties gevonden, echter waren hier 30 items voor nodig om dit resultaat te behalen. De Westerse schalen correleerden bovendien significant aan elkaar, en in mindere mate ook aan de Machismo/ Marianismoschaal. Hieruit kan geconcludeerd worden dat de schalen

samenhangende begrippen meten. Bovendien kan geconcludeerd worden dat hypermasculiniteit en hyperfeminiteit niet alleen twee aparte constructen zijn, maar dat ze gezien kunnen worden als complementair.

5.3 De relatie tussen genderrollen en sociale cognities bij Nederlandse jongeren

De derde deelvraag ging in op de vraag of er een relatie bestaat tussen genderrollen en sociale cognities bij Nederlandse jongeren. De onderzoeksgroep welke Nederlandse jongeren diende te representeren, bestond uit 118 middelbaar opgeleide jongeren tussen de 16 en 22 jaar. Van de steekproef was 70% van de jongeren jongens. Opvallend was dat de helft van de respondenten allochtoon was, afgaande op het feit dat de respondent zelf niet in Nederland is geboren en/of één of twee ouders heeft die niet uit Nederland komen. Dit gegeven werd verder niet betrokken in de analyses, een effect van deze variabele is dus niet uit te sluiten. Verder viel op dat slechts één respondent aangaf homoseksueel te zijn, en geen van de respondenten zeiden biseksueel te zijn. Dit is in strijd met gegevens van de vereniging van verenigingen voor homoseksuelen (COC; 2005) welke aantoonde dat 1 op de 17 mensen in Nederland homo- of biseksueel zijn. Mogelijke oorzaken voor het een lager percentage kunnen schaamte en ontkenning zijn, of het feit dat men hier met jonge respondenten te maken had die zelf nog niet bewust waren van het feit dat ze homo-/ biseksueel zijn. Bijna de helft van de respondenten had een vaste relatie, en de helft van de onderzoeksgroep had ervaring met seks. Een opvallende bevinding in dit onderzoek was dat slechts 31% van de respondenten altijd bescherming gebruikte bij orale seks, en slecht 43% altijd bescherming gebruikte bij geslachtsgemeenschap. Hierbij moet echter rekening gehouden worden met de kleine steekproef. De populatie van jongeren die ervaring hadden met seks, bestond namelijk uit 56 respondenten en is derhalve niet representatief.

Door middel van een correlatieanalyse (Pearson's r) kon gesteld worden dat wel degelijk een relatie bestaat tussen genderrollen en sociale cognities. Vooral door het gebruik van de korte versie Machismo/ Marianismoschaal werden deze verbanden zichtbaar. Significante negatieve verbanden van genderrollen en sociale cognities werden aangetoond bij de sociale cognities attitudes, zelfeffectiviteit, waargenomen gedragscontrole, ernst en responseeffectiviteit. Gezien de correlaties zijn er aanwijzingen dat sociale cognities genderrolopvattingen weerspiegelen. Genderrollen zijn geabsorbeerd in de sociale cognities.

Correlatieanalyse met de twee Westerse genderrolmeetinstrumenten leverden slechts twee significantie correlaties op. Genderrollen gemeten door de Hypermasculinityschaal lieten een significant verband zien met de sociale cognitie attitudes. Genderrollen gemeten door de Hyperfemininityschaal correleerden aan zelfeffectiviteit. Deze analyses kunnen wederom

beschouwd worden als bewijs voor het gegeven dat de korte versie van de Machismo/Marianismoschaal het beste gebruikt kan worden in de Nederlandse situatie.

De prototypes van het PWM leverden geen significante correlaties (Pearson's r) op met de genderrolschalen. De overeenkomst en aantrekkingskracht correleerden echter wel aan de Machismo/ Marianismoschaal. Hieruit kan geconcludeerd worden dat de overeenkomst met een jongere die geen condoom gebruikt belangrijker weegt dan hoe ze een dergelijke jongere zien. Een verklaring hiervoor kan zijn dat de jongeren de vraag niet goed hadden begrepen. Waarschijnlijk hebben ze een waardeoordeel gegeven van de eerste genoemde prototypes (stoer en dominant). Daarna hebben ze waarschijnlijk op basis van deze prototypes aangegeven of ze wel/ niet overeenkomen met en aangetrokken voelen tot een persoon die aan deze positieve prototypes voldoet. Een ander probleem kan zijn dat de prototypes zowel negatief als positief geschaald waren. Dit kan een vertekend beeld in de PWM analyses hebben gegeven.

5.4 De relatie tussen genderrollen en seksueel gedrag onder Nederlandse jongeren

Tenslotte werd onderzoek gedaan naar de directe relatie tussen genderrollen en seksueel gedrag van Nederlandse jongeren als subvraag van de probleemstelling. Dit verband werd niet aangetoond in dit onderzoek. Regressieanalyses op intentie tot veilig seksueel gedrag, en op het daadwerkelijke seksuele gedrag lieten geen belangrijk significante invloeden van genderrollen zien. Alleen de Hypermasculinityschaal liet een significante invloed zien via sociale cognities op intentie tot veilig seksueel gedrag. Wel werden hoge significantie verklaringpercentages gevonden, vooral voor veilig seksueel gedrag. Uit dit onderzoek kan geconcludeerd worden dat sociale cognities hier de meeste invloed op uit oefenen. Met name de sociale cognities attituden en kwetsbaarheid op de intentie, en de sociale cognities subjectieve norm en zelfeffectiviteit op seksueel gedrag.

Bij regressieanalyse door middel van het PWM op intentie tot onveilig gedrag werden wel significante invloeden gevonden. Voor jongens gold dat het oordeel over een typische jongen die geen condooms gebruikt, een positieve invloed had op de bereidheid tot onveilige seks. Aantrekkingskracht tot een marianistisch meisje had een negatieve invloed. Evenals de zelf aangegeven overeenkomst met Marianistische meisjes door meisjes. De verklarende waarde van de PWM aspecten waren hierdoor erg groot en significant met 46%. PWM aspecten waren niet van significante invloed op het habituele gedrag. In veel literatuur wordt gezegd dat seksueel gedrag ongepland gedrag is, en niet-intentioneel. Uit de gedane analyses kan niet geconcludeerd worden dat seksueel gedrag inderdaad 'act-on-impuls' is. Uit de

regressieanalyses kan echter wel geconcludeerd worden dat er beschermende cognities zijn onder bepaalde risico situaties, voornamelijk de subjectieve norm.

Geconcludeerd kan worden dat sociale cognities, met name attitude en kwetsbaarheid, intentie beter voorspellen dan genderrollen. Sociale cognities, met name subjectieve norm en zelfeffectiviteit, voorspellen ook seksueel gedrag beter dan genderrollen. Sociale cognities weerspiegelen echter ook deels de genderrolopvattingen, omdat genderrollen geabsorbeerd zijn in deze sociale cognities. Regressieanalyses lieten een mediërend effect zien.

5.5 Beperkingen onderzoek

Kijkende naar de beperkingen van het onderzoek, kan gesteld worden dat een aantal punten voor vervolgonderzoek gesteld kunnen worden. Ten eerste kunnen kanttekeningen geplaatst worden bij de onderzoeksgroep. Vervolgonderzoek onder een grotere steekproef is sterk aan te bevelen. Bovendien dient gestreefd te worden naar een meer gelijke verdeling tussen het aantal jongens en meisjes. Ook zou onderzoek in andere regio's van Nederland andere bevindingen kunnen opleveren. Conclusies uit dit onderzoek zijn gericht op bevindingen in het oosten van het land.

Ten tweede kunnen kanttekeningen geplaatst worden bij de gebruikte schalen in dit onderzoek. Door uitvoer van een literatuuronderzoek werd gekozen om de Machismo/Marianismo af te zetten tegen de Hypermasculinity- en Hyperfemininityschaal. Deze schalen zijn ontwikkeld als antwoord op de Spaanse concepten Machismo en Marianismo. Correlatieanalyse liet significante verbanden zien tussen de gebruikte instrumenten. Er zijn daarom aanwijzingen dat de instrumenten hetzelfde construct beogen te meten. Bovendien zijn deze schalen geschikt voor afname bij onderzoek naar seksueel gedrag. Er is een groot scala aan genderrolmeetinstrumenten, maar geen van deze schalen is echter specifiek gericht op seksueel gedrag. Men dient echter wel rekening te houden met het feit dat de Spaanse en Westerse instrumenten verschillende uitgangspunten hanteren. Ten eerste ziet men de constructen vanuit een ander perspectief (Chicano versus psychodynamisch). Ten tweede ziet de Spaanse schaal machismo en marianismo als twee uiteinden binnen één construct. Hierdoor was deze schaal geschikt voor cross-genderonderzoek. De Westerse schalen zien hypermasculinity en hyperfemininity daarentegen als twee aparte constructen. Cross-genderonderzoek was hierdoor niet mogelijk. Voor dit onderzoek werden de schalen echter dermate vertaald zodat cross-genderonderzoek wel mogelijk werd. Bovendien werden zij vertaald van het Engels naar het Nederlands. Hoewel hier bewust voor is gekozen en hier goed over nagedacht werd, kunnen aanpassingen in deze schalen invloed hebben gehad op de uitkomsten van het onderzoek. Ook dient opgemerkt te worden dat de Westerse schalen uit

veel items bestaan, terwijl de Chronbach's alpha te wensen overlaat. Mogelijk blijkt uit vervolgonderzoek dat meer betrouwbare en kortere Westerse schalen voor handen zijn om genderrollen in de Nederlandse situatie te meten. Ook waren er verschillen in de schalen met betrekking tot de doelgroep.

Tenslotte zijn ook kanttekeningen te plaatsen bij de ontwikkelde vragenlijst (zie bijlage). Ten eerste werd gevraagd of de respondent ervaring had met seks. Deze vraag was niet eenduidig, er kunnen namelijk verschillen in opvatting bestaan over wat seks is. Betreft het alleen daadwerkelijke geslachtsgemeenschap of ook andere seksuele handelingen. Ten tweede ontbrak bij de vragen naar de gebruikte bescherming bij seksuele handelingen (zie item 4 en 5) de antwoordcategorie 'niet van toepassing'. Gevolg was dat respondenten hadden geantwoord geen ervaring met seks te hebben, maar beantwoordden ze wel de vragen 4 en 5. Daarom werd bij analyses met betrekking tot onveilige seks alleen de groep 'wel ervaring met seks' (n=56) gebruikt om geen vertekende resultaten te verkrijgen. Helaas was niet mogelijk om met de bekende gegevens te achterhalen of de respondenten geen bescherming gebruikten bij seksuele handelingen binnen een vaste relatie. Bovendien was niet bekend of de respondenten zelf beschermingsmaatregelen hadden getroffen of dat de ander dit had gedaan. Ook dit kan een vertekend beeld geven hebben, en kan worden gezien als aanbeveling voor vervolgonderzoek. Tenslotte kunnen mogelijk de prototype-items aangepast worden (zie item 126 en 128). Gezien het gegeven dat de losstaande begrippen 'overeenkomst' en 'aantrekkingskracht' een toegevoegde en voorspellende waarde hadden in de regressieanalyse van het PWM op bereidheid tot onveilige seks, geeft aan dat de jongeren bij de prototypes niet op basis van persoonlijk waardering hebben gescoord. Waarschijnlijk hebben de jongeren een waardeoordeel gegeven over typische jongens of meisjes die geen condoom gebruiken op basis van de eerste genoemde prototypes (stoer en dominant). Deze prototypes waren negatief geschaald, maar later genoemde prototypes waren positief geschaald. Waarschijnlijk was de vraag te ingewikkeld, waardoor het aan te bevelen is om de prototypes of in een positieve of in een negatieve context te vragen om dit probleem te voorkomen. Bovendien is vervolgonderzoek naar het PWM in het algemeen aan te bevelen. In dit onderzoek werd met betrekking tot het associatief netwerk gebruik gemaakt van een geoptimaliseerde prototypen, omdat er vanuit gegaan werd dat prototypen onbewuste sociale sturingen zijn, maar zonder context 'leeg' zijn. Prototypes zijn dus contextafhankelijk gemeten in plaats van contextvrij. Vervolgonderzoek dient een antwoord te geven of hier sprake is van een artefact.

5.6 Ter afsluiting

Dit onderzoek werd uitgevoerd om een bijdrage te kunnen leveren aan meer effectieve seksuele voorlichting. Seksueel gedrag is moeilijk te veranderen. Het proces voorafgaand aan het hebben van onveilige seks is gecompliceerd en veel factoren spelen een rol. In dit onderzoek is gebleken dat genderrollen geen rol spelen in het proces van onveilig seksueel gedrag onder jongeren. Dit wil echter niet zeggen dat er geen relatie is. De invloed van sociale cognities op intentie tot veilig seksueel gedrag en daadwerkelijke veilige seks werd namelijk wel aangetoond. Genderrollen bleken wel degelijk sterk samen te hangen met deze sociale cognities. Er zijn aanwijzingen dat genderrollen ingebed zijn in sociale cognities, en hierdoor sociale cognities beperken. Sociale cognities hebben zoals gezegd wel een directe invloed op seksueel gedrag.

Men moet rekening houden met de kleine steekproef, en daarom is vervolgonderzoek zeker aan te bevelen. Mocht in vervolgonderzoek wel een relatie aangetoond worden, kan dit worden meegenomen in de voorlichting. Interventies dienen dan niet alleen gericht te zijn op vaardigheden tot condoomgebruik, maar ook op genderrolopvattingen. VanOssMarín, Tschann, Gómez en Gregorich (1997) geven aan dat aandacht besteed moet worden aan seksuele socialisatie en emotionele intelligentie, zowel thuis als op school. Kinderen moeten op jonge leeftijd om leren gaan met seksuele impulsen. Uit eerder onderzoek is gebleken dat mannen met traditionele genderrolopvattingen minder controle hebben over seksuele impulsen, waardoor ze eerder geneigd zijn tot seksuele dwang en over minder zelfeffectiviteit tot condoomgebruik beschikken. Dit onderzoek heeft ook de invloed van genderrollen aangetoond. Hoewel vervolgonderzoek noodzakelijk is, kan het gezien worden als een goede stap in de richting naar meer veilig seksueel gedrag.

REFERENTIES

Abad, V. & Suarez, J. (1975). Machismo and alcoholism among Puerto Ricans. In M.E. Chafetz (eds.), *Proceedings of the Fourth Annual Alcoholism Conference of the National Institute on Alcohol Abuse and Alcoholism* (pp. 282-294). Rockville, MD: NIAAA.

Abraham, C.S., & Sheeran, P. (1993). In search of a psychology of safer-sex promotion: beyond beliefs and texts [Electronic version]. *Health Education Research*, 8, 245-254.

Ajzen, I. (1988). *Attitudes, Personality and Behaviour*. Milton Keynes: Open University Press.

Ajzen, I. (1991). The theory of planned behaviour. *Organizational behaviour and Human Decision Processes*, 50, 179-211.

Albarracin, D., Johnson, B. T., Fishbein, M., & Muellerleile, P. A. (2001). Theories of reasoned action and planned behavior as models of condom use: A meta-analysis. *Psychological Bulletin*, 127, 142–161.

Amaro, H. (1995). Love, sex, and power. Considering women's realities in HIV prevention. *Am. Psychol*, 50 (6), 437-484.

Bakker, F. (2005). Wat zijn de mogelijke oorzaken van onveilig seksueel gedrag? Rutgers Nisso Groep. *Volksgezondheid Toekomst Verkenning, Nationaal Kompas Volksgezondheid*. Bilthoven: RIVM, mei 2005.

Beere, C.A.(1990). *Gender Roles. A Handbook of tests and Measures*. Connecticut: Greenwood Press.

Bell, N.J., O'Neal, K.K., & Schoenrock, C.J. (1999). Gender and sexual risk [Electronic version]. *Sex Roles*, 41, 313-333.

Bem, S.L. (1974). The measurement of psychological androgyny. *Journal of Consulting and Clinical Psychology*, 42, 155-162.

Boer, H., Rom E. & Fernández-Arata. J.M. (submitted). Latino culture and safe sex: The relations between gender, machismo-marianismo gender roles, social cognitions and condom use among adolescents in Lima, Peru.

Boer, H. & Mashamba, M.T. (2005). Psychosocial correlates of HIV protection motivation among black adolescents in Venda, South Africa. *AIDS Education and Prevention*, 17 (6), 590-602.

Boer, H. & Mashamba, M.T. (In Press). Gender power imbalance psychosocial correlates of intended condom use among male and female adolescents from Venda, South Africa. *British Journal of Health Psychology*.

Cleland, J. & Ferry, B. (1995). *Sexual behaviour and AIDS in the developing world*. London: Taylor & Francis.

COC (2005). Geraadpleegd op 14 Mei, 2005. URL: http://www.coc.nl/dopage.pl?thema=any&pagina=algemeen&algemeen_id=65

Connor, M. & Sparks, P. (2005). Theory of Planned Behaviour and Health Behaviour. In M. Conner & P. Norman (eds.), *Predicting Health Behaviour* (pp. 170-222). Berkshire, UK: Open University Press.

Diaz, R.M. (1997). Latino gay men & HIV: a cultural guide to AIDS education and prevention. New York: Routledge.

Diaz- Guerrero, R. (1955). Neurosis and the Mexican family structure. *American Journal of Psychiatry*, 112, 411-417.

Díaz-Loving, R. & Alfaro Martínez, L.B. (1995). Factores psicosociales relacionados con el contagio de VIH en enestudiantes de preparatoria. *Revista Interamericana de Psicología [Interamerican Journal of Psychology]*, 29 (2), 215-226.

Douvan, E. & J. Adelson (1966). *The adolescent experience*. New York: Wiley

Fiske, S.T., & Taylor, S.E. (1991). *Social Cognition* (2nd edition). New York: McGraw-Hill.

Gerrard, M. Gibbons, F.X., Stock, M.L., Lune, L.S.V. van de & Cleveland, M.J. (2005). Images of Smokers and Willingness to Smoke Among African American Pre-adolescents: An Application of the Prototype/Willingness Model of Adolescent Health Risk Behaviour to Smoking Initiation. *J. Pediatr. Psychol.*, 30 (4), 305 - 318.

GGD Zeeland, retrieved April 20, 2006, from <http://www.ggdzeeland.nl/onderwerpen/soa/>

Gillen, J. (1955). Ethos components in modern Latin American culture. *American Anthropologist*, 57, 488-500.

Gibbons, F. X., & Gerrard, M. (1995). Predicting young adults' health risk behavior. *Journal of Personality and Social Psychology*, 69, 505–517.

Gibbons, F. X., Gerrard, M., Blanton, H., & Russell, D. W. (1998a). Reasoned action and social reaction: Willingness and intention as independent predictors of health risk. *Journal of Personality and Social Psychology*, 74, 1164–1181.

Gibbons, F. X., Gerrard, M., Ouellette, J. A., & Burzette, R. (1998b). Cognitive antecedents to adolescent health risk: Discriminating between behavioral intention and behavioral willingness. *Psychology and Health*, 13, 319–339.

Giraldo, O. (1972). El machismo como fenomeno psicocultural [Machismo as a psycho-cultural phenomenon]. *Revista Mexicana de Psicologia*, 3, 350-354.

Gochman, D.S. (eds.) (1997). *Handbook of Health Behavior Research* (Vols 1-4). New York: Plenum.

Graaf, H de, Meijer, S, Poelman, J & Vanwesenbeeck, I (2005). *Seks onder je 25^e*. Rutgers Nisso Groep/Soa Aids Nederland, Utrecht.

Gynther, M.D., Davis, A.T. & Shake, L.G. (1991). The perception of attractiveness: What about the beholders? *Journal of Clinical Psychology*, 47(6), 745-748.

Hewes, G.W. (1953-1954). Mexicans in search of the “Mexican”: Notes on Mexican national character studies. *American Journal of Economics and Societies*, 13, 209-223.

Horowitz, I.L. (1967) Cuban communism. *Trans-action*, 4, 7-15.

Kocken, P.L., Dorst, A.G., van & Schaalma H. (2005). The relevance of cultural factors in predicting condom-use intentions among immigrants from the Netherlands Antilles. *Health Education Research*, 21 (2), 230-238.

Koss, M.P, Leonard, K.E. & Beezley, D.A. (1985). Nonstranger sexual aggression: A discriminant analysis of the psychological characteristics of undetected offenders. *Sex roles*, 12, 981-992.

Lott, B. (1987). Sexuality: A feminist perspective. In K. Kelley (eds.), *Females, males, and sexuality* (pp.175-211). Albany: State University of New York Press.

Manning, M. L., & Allen, M. G. (1987). Social development in early adolescence: Implications for middle school educators. *Childhood Education*, 63, 172–176.

Meyer-Bahlburg, H.F.L., Ehrhardt, A.A. & Bell, J.J. (1985). Idiopathic precocious puberty in girls: psychosexual development. *J Youth Adolesc*, 14, 339-353.

Ministerie van Sociale Zaken en Werkgelegenheid (2003). Gender in opleidingen voor crisisbeheersingsoperaties. *Een oriënterende analyse van de vervlechting van genderspecten in de opleidingen voor crisisbeheersingsoperaties van het ministerie van Defensie*, Den Haag.

Mirande, A. (1986). Que gauchito is ser macho: It's a drag to be a macho man. *Aztlan: A journal of Chicano Studies*, 17, 63-89.

Mosher D.L. (1971a). Psychological reactions to pornographic films. *In technical report on the commission on obscenity and Pornography: Vol. 8. Erotica and social behaviour*. Washington, DC; U.S. Govt. Printing Office.

Mosher D.L. (1971b). Sex callousness toward women. *In technical report on the commission on obscenity and Pornography: Vol. 8. Erotica and social behaviour*. Washington, DC: U.S. Govt. Printing Office.

Mosher, D.L. & Sirkin, M. (1984). Measuring a macho personality constellation. *Journal of research in personality*, 18, 150-163.

- Mosher, D.L. & Anderson R.D. (1986). Macho personality, sexual aggression, and reactions to guided imagery of realistic rape. *Journal of Research in Personality*, 20, 77-94.
- Murnen, S.K. & Byrne, D. (1991). Hyperfemininity: Measurement and initial validation of the construct. *Journal of sex research*, 3 (28), 479-489.
- Neff, J.A. (2001). A confirmatory factor analysis of a measure of 'machismo' among Angelo, African American, and Mexican American male drinkers. *Hispanic Journal of Behavioural Sciences*, 23 (2), 171-188.
- Norman, P., Boer, H. & Seydel, E.R. (2005). Protection Motivation Theory. In M. Conner & P. Norman (eds.), *Predicting Health Behaviour* (pp. 81-126). Berkshire, UK: Open University Press.
- Panitz, D., McConchie, R., Sauber, S. & Fonseca, J. (1983). The role of machismo and the Hispanic family in the etiology and treatment of alcoholism in Hispanic American men. *Journal of Studies on Alcohol*, 52, 458-463.
- Patron, M.G. (1969). La psicología del Mexicano [The psychology of the Mexican male]. *Revista Mexicana de psicología*, 3, 350-354.
- Ramirez, S. (1966). El Mexicano: psicología de sus motivaciones (4th ed.). S.A. Mexico: Edit, Libreria Carlos Cesarman.
- Riding, A. (1985). *Distant neighbors*. New York: Vintage.
- Rivis, A, Sheeran, P. & Armitage, C.J. (2005). Augmenting the theory of planned behaviour with the prototype/ willingness model: Predictive validity of actor versus abstainer prototypes for adolescent's health-protective and health-risk intentions. *British Journal of Health Psychology* (In Press).
- Robinson, E.A. & Follingstad, D.R. (1985). Development and validation of a behavioural sex-role inventory. *Sex Roles*, 13, 691-713.
- Rogers, R.W. (1975). A protection motivation theory of fear appeals and attitude change. *Journal of Psychology*, 91, 93-114.

Rogers, R.W. (1983). Cognitive and physiological processes in fear appeals and attitude change: a revised theory of protection motivation. In J.T. Cacioppo & R.E. Petty (eds.), *Social Psychophysiology: A source book* (153-76). New York: Guilford Press.

Romano, V.O.I. (1960). Donship in Mexican-American community in Texas. *American Anthropologist*, 62, 966-967.

Shisana, O. (2002). *Nelson Mandela/ HSRC study of HIV/ AIDS: South African national HIV prevalence, behavioral risk and mass media household survey 2002*. Cape town, South Africa: Human Sciences Research Council Publishers.

Simon, W. & Gagnon, J.H. (1984). *Sexual scripts*. *Society*, 22, 53-60.

Smeaton G. & Byrne, D. (1987). The effects of "R"-rated violence and erotica, individual differences and victim characteristics on acquaintance rape. *Journal of Research in Personality*, 23, 171-184.

Soefer, E.F., Scholl T.O. & Sobel, E. (1985). Menarche; target age for reinforcing sex education for adolescents. *J Adolesc Health Care*, 6, 383-386.

Spence, J.T, & Helmreich, R. (1972). Who Likes Competent Women? Competence, Sex-Role Congruence of Interests, and Subjects' Attitudes Toward Women as Determinants of Interpersonal Attraction. *Journal of Applied Social Psychology*, 2 (3), 197-213.

Stevens, E.P. (1973). Machismo and Marianismo. *Transaction/ Society*, 10 (6), 57-63.

VanOssMarín, B., Gómez, C.A., Tschann, J., & Gregorich, S.E. (1996). Condom use in unmarried Latino men: A test of cultural constructs. *Health Psychology*, 16 (5), 348-467.

Vanwesenbeeck, I., Bakker, F., van Fulpen, M., Paulussen, T., Poelman, J. & Schaalma, H. (2003). Seks en seksuele risico's bij VMBO-scholieren anno 2002 [Electronic version]. *Tijdschrift voor Seksuologie*, 27, 30-39.

Vanwesenbeeck, I., Bekker, M., & van Lenning, A. (1999). Vrouwen en mannen in heteroseksuele interactie. Een onderzoek onder Nederlandse studenten. *Tijdschrift voor Seksuologie*, 23, 8-16.

Vragenlijst: Wat vinden jongens en meisjes van veilig vrijen?

Instantie: Universiteit Twente, Enschede
2005

Voor je ligt een vragenlijst over veilig vrijen. Het is de bedoeling dat je de vragenlijst eerlijk invult. Het gaat om jouw mening. Er zijn dus geen goede of foute antwoorden. De vragenlijst is anoniem, dus er zal niemand achter jouw antwoorden komen!

Toelichting

Kleur het rondje in dat het antwoord weergeeft in hoeverre je het eens of oneens bent met een stelling, zoals in dit voorbeeld:

Voorbeeld

	Helemaal mee oneens	Mee oneens	Neutraal	Mee eens	Helemaal mee eens
Ik kijk graag televisie	<input type="radio"/>	<input type="radio"/>	<input type="radio"/>	<input type="radio"/>	<input type="radio"/>

Als je je bedacht hebt, kruis je het foute antwoord door, en kleur je het goede antwoord alsnog in, zoals in dit voorbeeld:

Voorbeeld

	Helemaal mee oneens	Mee oneens	Neutraal	Mee eens	Helemaal mee eens
Ik kijk graag televisie	<input type="radio"/>	<input type="radio"/>	<input type="radio"/>	<input type="radio"/>	<input type="radio"/>

Succes!

Als eerste een paar vragen over jezelf!

- Ik ben ... jaar oud

- Ben je een jongen of een meisje? Een jongen
 Een meisje

- Waar ben je zelf geboren? Nederland
 Turkije / Marokko
 Suriname / Antillen
 Anders

- Waar is je vader geboren? Nederland
 Turkije / Marokko
 Suriname / Antillen
 Anders

- Waar is je moeder geboren? Nederland
 Turkije / Marokko
 Suriname / Antillen
 Anders

Nu zullen er een aantal vragen komen over jouw seksuele gedrag. Zoals eerder gezegd: het is anoniem!

1. Ik ben: Heteroseksueel
 Biseksueel
 Homoseksueel

2. Ik heb op dit moment een vaste vriend(in) Ja
 Nee

3. Ik heb wel eens seks gehad: Ja
 Nee

4. Ik gebruik bescherming bij orale seks, zoals een beflapje of condoom
 Ja, altijd
 Ja, meestal wel
 Soms
 Nee, meestal niet
 Nee, nooit

5. Ik gebruik altijd een condoom bij geslachtsgemeenschap
 Ja, altijd
 Ja, meestal wel
 Soms
 Nee, meestal niet
 Nee, nooit

**Hieronder staan een aantal vragen over veilig vrijen.
Kleur het rondje in dat bij het antwoord staat die weergeeft in hoeverre je het eens/
oneens bent met een stelling. Zie het voorbeeld op de voorpagina.**

		Helemaal mee oneens	Mee oneens	Neutraal	Mee eens	Helemaal mee eens
6	Het gebruik van condooms zal seks minder romantisch maken	○	○	○	○	○
7	Het gebruik van condooms zal seks minder plezierig maken	○	○	○	○	○
8	Het gebruik van condooms zal een vervelende onderbreking zijn van de seks	○	○	○	○	○
9	Het gebruik van condooms zal het seksuele genot van mijn partner verminderen	○	○	○	○	○
10	Het gebruik van condooms zal mijn seksuele genot verminderen	○	○	○	○	○
11	Het gebruik van een condoom zal moeilijk van tevoren te plannen zijn	○	○	○	○	○
12	Het gebruik van een condoom zal weerstand van mijn partner oproepen	○	○	○	○	○
13	Het gebruik van een condoom zal de seks rommelig maken	○	○	○	○	○
14	Het gebruik van een condoom zal mijn partner het idee geven dat ik met iedereen seks heb	○	○	○	○	○
15	Het gebruik van een condoom zal me het gevoel geven dat ik minder man/vrouw ben	○	○	○	○	○
16	Mijn huidige sekspartner vindt dat we condooms moeten gebruiken	○	○	○	○	○
17	Ik trek me veel aan van de mening van mijn huidige sekspartner	○	○	○	○	○
18	Mijn vrienden vinden dat ik een condoom moet gebruiken	○	○	○	○	○
19	Ik trek mij veel aan van de mening van mijn vrienden	○	○	○	○	○
20	Mijn vriendinnen vinden dat ik condooms moet gebruiken	○	○	○	○	○
21	Ik trek mij veel aan van de mening van mijn vriendinnen	○	○	○	○	○
22	Mijn ouders vinden dat ik condooms moet gebruiken	○	○	○	○	○
23	Ik trek me veel aan van de mening van mijn ouders	○	○	○	○	○
24	Voorlichtingcampagnes van de overheid stimuleren mij om condooms te gebruiken	○	○	○	○	○
25	Ik trek mij veel aan van voorlichtingscampagnes van de overheid	○	○	○	○	○
26	Ik vind het moeilijk om te praten over condooms	○	○	○	○	○

Kleur het rondje bij het antwoord die weergeeft in hoeverre je het eens/ oneens bent met een stelling. Zie het voorbeeld op de voorpagina.

		Helemaal mee oneens	Mee oneens	Neutraal	Mee eens	Helemaal mee eens
27	Ik vind het moeilijk om de seks te onderbreken om een condoom om te doen	○	○	○	○	○
28	Ik vind het moeilijk om vooruit te denken als het om seks gaat	○	○	○	○	○
29	Ik schaam mij als ik condooms koop	○	○	○	○	○
30	Ik vind condooms moeilijk te verkrijgen	○	○	○	○	○
31	Ik ben in staat om met mijn partner over veilig vrijen te praten	○	○	○	○	○
32	Ik ben in staat om mijn partner naar zijn/haar seksverleden te vragen	○	○	○	○	○
33	Ik heb er veel controle over of ik en mijn partner een condoom gebruiken	○	○	○	○	○
34	Ik vind dat ik in staat ben om mijn partner ervan te overtuigen een condoom te gebruiken	○	○	○	○	○
35	Het ligt vooral aan mij of we een condoom gebruiken	○	○	○	○	○
36	Als ik geen condooms gebruik, loop ik een grote kans om besmet te raken met een seksueel overdraagbare aandoening (SOA)	○	○	○	○	○
37	Als ik geen condooms gebruik is de kans op besmetting met chlamydia groot	○	○	○	○	○
38	Als ik geen condooms gebruik loop ik een grote kans om zwanger te raken	○	○	○	○	○
39	Als ik geen condooms gebruik, heb ik grote kans op het krijgen van gonorroe	○	○	○	○	○
40	Als ik veel seksueel wisselende contacten heb en geen condoom gebruik, is de kans op zwangerschap groot	○	○	○	○	○
41	Als ik besmet word met chlamydia, kan ik onvruchtbaar worden	○	○	○	○	○
42	Als ik een SOA zou oplopen, zal ik veel vervelende onderzoeken moeten ondergaan	○	○	○	○	○
43	Als ik een SOA zou oplopen, zal ik lange tijd medicijnen moeten slikken	○	○	○	○	○
44	Als ik besmet word met chlamydia, zal ik me ziek en griepig voelen	○	○	○	○	○
45	Als ik besmet word met gonorroe, zal ik veel pijn hebben bij het plassen	○	○	○	○	○
46	Als ik een SOA zou oplopen, kost me dat veel moeite om het aan mijn ouders te vertellen	○	○	○	○	○

Kleur het rondje bij het antwoord die weergeeft in hoeverre je het eens/ oneens bent met een stelling. Zie het voorbeeld op de voorpagina.

		Helemaal mee oneens	Mee oneens	Neutraal	Mee eens	Helemaal mee eens
47	Het gebruik van condooms zal mij beschermen tegen HIV/AIDS	○	○	○	○	○
48	Het gebruik van condooms zal mij beschermen tegen chlamydia	○	○	○	○	○
49	Door condooms te gebruiken zal ik beschermd worden tegen gonorrhoe	○	○	○	○	○
50	Condoomgebruik zal de kans op zwangerschap sterk doen afnemen	○	○	○	○	○
51	Door condooms te gebruiken zal ik beschermd worden tegen Hepatitis B	○	○	○	○	○
52	In de toekomst zal ik altijd een condoom gebruiken	○	○	○	○	○
53	In de toekomst zal ik geen seks hebben als het niet mogelijk is om een condoom te gebruiken	○	○	○	○	○
54	In de toekomst zal ik het gebruik van een condoom eisen, zelfs als mijn partner geen condoom wil gebruiken	○	○	○	○	○
55	Als ik een condoom wil gebruiken maar mijn partner niet, dan hebben we geen seks	○	○	○	○	○
56	Als mijn partner geen condoom wil gebruiken, pas ik mij aan de wensen van mijn partner aan	○	○	○	○	○
57	Het is waarschijnlijk dat ik in de toekomst altijd een condoom ga gebruiken	○	○	○	○	○
58	Een man zou zijn emoties niet moeten tonen	○	○	○	○	○
59	Een man kan beter slim zijn dan sterk	○	○	○	○	○
60	Een vrouw zou dezelfde politieke mening moeten hebben als haar man	○	○	○	○	○
61	Een man zou alle belangrijke beslissingen moeten nemen in een huwelijk	○	○	○	○	○
62	Vrouwen zouden geïnteresseerd moeten zijn in politiek	○	○	○	○	○
63	Een man moet kinderen hebben, anders is hij geen echte man	○	○	○	○	○
64	Het is beter, dat een man hulp vraagt bij een moeilijke taak	○	○	○	○	○
65	Het is voor een man belangrijk dat hij wordt gerespecteerd door anderen	○	○	○	○	○
66	Voor een man is zijn gezin de eerste verantwoordelijkheid	○	○	○	○	○
67	Het is belangrijk voor een man om bij zijn opvatting/ mening te blijven	○	○	○	○	○
68	Mannen zouden een deel van het huishoudelijke werk moeten doen	○	○	○	○	○

Kleur het rondje bij het antwoord die weergeeft in hoeverre je het eens/ oneens bent met een stelling. Zie het voorbeeld op de voorpagina.

		Helemaal mee oneens	Mee oneens	Neutraal	Mee eens	Helemaal mee eens
69	Beslissingen met betrekking tot het huishouden en het gezinsleven zouden gezamenlijk genomen moeten worden	<input type="radio"/>	<input type="radio"/>	<input type="radio"/>	<input type="radio"/>	<input type="radio"/>
70	Het is voor vrouwen gevaarlijk om meer te weten over seks dan mannen	<input type="radio"/>	<input type="radio"/>	<input type="radio"/>	<input type="radio"/>	<input type="radio"/>
71	Vrouwen moeten de gevolgen aanvaarden als ze met mannen flirten	<input type="radio"/>	<input type="radio"/>	<input type="radio"/>	<input type="radio"/>	<input type="radio"/>
72	Een man toont minder respect voor een vrouw als hij met haar over seks praat	<input type="radio"/>	<input type="radio"/>	<input type="radio"/>	<input type="radio"/>	<input type="radio"/>
73	Het hebben van seksuele ervaringen voor het huwelijk is belangrijker voor mannen dan voor vrouwen	<input type="radio"/>	<input type="radio"/>	<input type="radio"/>	<input type="radio"/>	<input type="radio"/>
74	Het is belangrijk dat een vrouw als maagd het huwelijk ingaat	<input type="radio"/>	<input type="radio"/>	<input type="radio"/>	<input type="radio"/>	<input type="radio"/>
75	Het is voor een man schadelijk als hij seksueel opgewonden raakt maar niet klaarkomt	<input type="radio"/>	<input type="radio"/>	<input type="radio"/>	<input type="radio"/>	<input type="radio"/>

Hieronder vindt je stellingen over jongens en meisjes, en hoe ze met elkaar omgaan. Elke vraag bestaat uit 2 stellingen. Kleur het rondje in dat voor de stelling staat waar jij het meest mee eens bent (dus A of B), zoals in dit voorbeeld:

Vraag	A	Stelling A	B	Stelling B
	<input type="radio"/>	Als jongens verdrietig zijn, mogen ze best huilen	<input type="radio"/>	Jongens moeten proberen hun tranen in te houden wanneer ze verdrietig zijn

In dit voorbeeld wordt gezegd dat de persoon het meest met stelling A eens is.

Als je je bedenkt, zet je een kruis door het ingekleurde rondje, en kleur je alsnog het rondje in wat voor het goed antwoord staat, zoals in dit voorbeeld:

Vraag	A	Stelling A	B	Stelling B
	<input type="radio"/>	Als jongens verdrietig zijn, mogen ze best huilen	<input type="radio"/>	Jongens moeten proberen hun tranen in te houden wanneer ze verdrietig zijn

Vraag	A	Stelling A	B	Stelling B
76	<input type="radio"/>	Tegenwoordig zouden jongens en meisjes tijdens een afspraakje allebei hun eigen deel van de kosten moeten betalen	<input type="radio"/>	Jongens zouden altijd de kosten van een afspraakje op zich moeten nemen
77	<input type="radio"/>	Meisjes willen liever een beroemde wetenschapper zijn dan een beroemd modemodel	<input type="radio"/>	Meisjes willen liever een beroemd modemodel zijn dan een beroemde wetenschapper
78	<input type="radio"/>	Meisjes hebben liever een jongen met seksuele ervaring	<input type="radio"/>	Meisjes vinden seksuele ervaring niet belangrijk in hun keus voor een partner
79	<input type="radio"/>	Meisjes zouden nooit een vriendschap moeten verbreken om een jongen	<input type="radio"/>	Soms moeten meisjes concurreren om dezelfde jongen
80	<input type="radio"/>	Meisjes vind het leuk om 'hard to get' te spelen	<input type="radio"/>	Meisjes houden er niet van om spelletjes te spelen in een relatie
81	<input type="radio"/>	Meisjes zullen seks met een jongen hebben als ze denken dat ze hem dan zover krijgen om alles voor ze te doen	<input type="radio"/>	Meisjes zullen nooit seks gebruiken om een jongen te manipuleren
82	<input type="radio"/>	Meisjes moeten proberen om hun seksuele wensen heel duidelijk uit te spreken	<input type="radio"/>	Meisjes zeggen soms "ja", terwijl ze "nee" bedoelen
83	<input type="radio"/>	Meisjes houden ervan om te flirten	<input type="radio"/>	Meisjes genieten er van om een interessant gesprek te hebben met een jongen
84	<input type="radio"/>	Meisjes zouden hun relatie met een jongen nooit belangrijker mogen vinden dan de vriendschap met hun vrienden	<input type="radio"/>	Meisjes zouden afspraken met vrienden mogen verbreken voor een romantisch afspraakje
85	<input type="radio"/>	Meisjes willen meestal hun deel van de kosten op een afspraakje betalen	<input type="radio"/>	Meisjes verwachten dat jongens het deel van de kosten van een meisje ook betalen op een afspraakje
86	<input type="radio"/>	Soms mogen meisjes huilen om een jongen te beïnvloeden	<input type="radio"/>	Meisjes moeten proberen hun vriend op basis van logische argumenten te overtuigen
87	<input type="radio"/>	Jongens hebben meer seks nodig dan meisjes	<input type="radio"/>	In het algemeen is er geen verschil in de seksuele behoeften van jongens en meisjes

Kleur bij elke vraag het rondje in dat voor de stelling staat waar jij het meest mee eens bent (A of B)				
Vraag	A	Stelling	B	Stelling
88	<input type="radio"/>	Meisjes mogen nooit hun seksualiteit gebruiken om jongens te manipuleren	<input type="radio"/>	Meisjes mogen zich soms sexy gedragen om van een jongen te krijgen wat ze willen
89	<input type="radio"/>	Meisjes moeten boos worden als jongens naar ze fluiten	<input type="radio"/>	Meisjes moeten zich geveleid voelen als jongens naar ze fluiten
90	<input type="radio"/>	Jongens mogen een beetje macht gebruiken om seks te krijgen	<input type="radio"/>	Elke vorm van macht gedurende de seks is seksuele dwang en mag niet worden toegestaan
91	<input type="radio"/>	Vrouwelijke jongens verdienen het om gepest te worden	<input type="radio"/>	Vrouwelijke jongens zijn erg aantrekkelijk voor meisjes
92	<input type="radio"/>	Jongens knappen af op meisjes die goed zijn in sport	<input type="radio"/>	Jongens houden van meisjes die goed zijn in sport om hun kunnen
93	<input type="radio"/>	Een 'echte jongen' is een jongen die elk meisje in bed kan krijgen	<input type="radio"/>	Mannelijkheid wordt niet bepaald door seksueel succes
94	<input type="radio"/>	Meisjes zouden liever de president zijn dan de vrouw van de president	<input type="radio"/>	Meisjes zouden liever de vrouw van de president zijn dan de president zelf
95	<input type="radio"/>	Meisjes zouden soms meer om de gevoelens van hun vriendje moeten geven dan om hun eigen gevoelens	<input type="radio"/>	Het is belangrijk dat meisjes net zo tevreden in een relatie zijn als hun vriendje
96	<input type="radio"/>	Sommige meisjes kunnen een gelukkig leven hebben zonder een man	<input type="radio"/>	De meeste meisjes hebben een man in hun leven nodig
97	<input type="radio"/>	Als een jongen erg seksueel opgewonden raakt, heeft het geen zin om hem tegen te houden	<input type="radio"/>	Jongens zouden hun seksuele opgewondenheid onder controle moeten hebben
98	<input type="radio"/>	Meisjes houden ervan om een jongen om hun vinger te winden	<input type="radio"/>	Meisjes houden van relaties waarin beide partners gelijk zijn
99	<input type="radio"/>	Meisjes zouden jaloezie in een relatie moeten vermijden	<input type="radio"/>	Soms is het nodig dat een meisje een jongen jaloers maakt, zodat ze meer gewaardeerd wordt
100	<input type="radio"/>	Meisjes mogen een jongen seks beloven om er zeker van te zijn dat hij geïnteresseerd blijft	<input type="radio"/>	Meisjes moeten eerlijk en open zijn over hun seksuele bedoelingen
101	<input type="radio"/>	Als meisjes aangeschoten zijn, mogen ze dat als excuus gebruiken om alles met zich te laten doen door een jongen	<input type="radio"/>	Meisjes zouden niet dronken mogen worden in de buurt van een jongen die ze niet goed kennen
102	<input type="radio"/>	Wanneer een jongen een erg gevaarlijke ervaring mee maakt, mag hij daarvan schrikken	<input type="radio"/>	Wanneer een jongen een erg gevaarlijke ervaring mee maakt, moet hij dat gaaf vinden
103	<input type="radio"/>	Jongens zouden liever een gokje moeten wagen, dan het op veilig spelen	<input type="radio"/>	Jongens zouden liever op veilig moeten spelen dan een gokje wagen
104	<input type="radio"/>	Als een jongen uitgescholden wordt, moet hij doen alsof hij diegene niet hoort	<input type="radio"/>	Als een jongen uitgescholden wordt, moet hij terug schelden
105	<input type="radio"/>	In de liefde moet alles eerlijk blijven	<input type="radio"/>	In de liefde mag alles
106	<input type="radio"/>	Jongens moeten voorkeur geven aan wilde en ongewone feestjes	<input type="radio"/>	Jongens zouden de voorkeur moeten geven aan rustige feestjes met goede gesprekken

Kleur bij elke vraag het rondje in dat voor de stelling staat waar jij het meest mee eens bent (A of B)				
Vraag	A	Stelling	B	Stelling
107	<input type="radio"/>	Jongens zouden vervelende ervaringen met mannelijke agressie snel moeten vergeten	<input type="radio"/>	Jongens mogen lang nagenieten van hun eerste echte gevecht
108	<input type="radio"/>	Jongens nemen in het algemeen dwaze risico's	<input type="radio"/>	Jongens zouden meer risico's moeten nemen
109	<input type="radio"/>	Vrouwelijke mannen zijn meer kunstzinnig en gevoelig	<input type="radio"/>	Vrouwelijke mannen verdienen het om de spot mee te drijven
110	<input type="radio"/>	Een jongen moet van snelle auto's en snelle meisjes houden	<input type="radio"/>	Een jongen moet van betrouwbare auto's en gelovige meisjes houden
111	<input type="radio"/>	Wanneer een jongen gedronken heeft, is het niet erg dat hij zachtmoedig wordt	<input type="radio"/>	Wanneer een jongen gedronken heeft, is het niet erg dat hij ruzie zoekt
112	<input type="radio"/>	'Echte jongens' moeten regelmatig seks hebben	<input type="radio"/>	'Echte jongens' kunnen zonder seks
113	<input type="radio"/>	Elke vrouw, zelfs feministen (vrouwen die voor vrouwenrechten strijden), verdient respect	<input type="radio"/>	De enige vrouw die respect verdient, is je eigen moeder
114	<input type="radio"/>	Wanneer jongens gedronken hebben, moeten ze open staan voor alles wat kan gebeuren	<input type="radio"/>	Wanneer jongens gedronken hebben, moeten ze relaxen en zichzelf vermaken
115	<input type="radio"/>	Jongens zouden risico's moeten afwegen tegen het grootst mogelijke verlies	<input type="radio"/>	Risico's kunnen voor jongens niet hoog genoeg zijn, als de opbrengst maar groot genoeg is
116	<input type="radio"/>	Jongens winnen door niet te vechten	<input type="radio"/>	Jongens vechten om te winnen
117	<input type="radio"/>	Het is natuurlijk dat jongens in gevecht gaan	<input type="radio"/>	Lichamelijk geweld lost nooit iets op
118	<input type="radio"/>	Als jongens niet vechten voor waar ze recht op hebben, raken ze het kwijt	<input type="radio"/>	Zelfs als jongens klaar zijn om te vechten, moet ze eerst andere alternatieven bedenken.
119	<input type="radio"/>	Als jongens kunnen vechten ze, als ze het niet kunnen rennen ze weg	<input type="radio"/>	Het is stom om te vechten
120	<input type="radio"/>	Als jongens zich vervelen is het oké om tv te kijken of te lezen	<input type="radio"/>	Als jongens zich vervelen zouden ze op zoek moeten gaan naar uitdagingen
121	<input type="radio"/>	Jongens moeten voorzichtig rijden om risico's te vermijden	<input type="radio"/>	Jongens moeten snel en risicovol rijden
122	<input type="radio"/>	Jongens zouden alleen seks moeten willen hebben met meisjes die het er helemaal mee eens zijn	<input type="radio"/>	Jongens hoeven zich niet schuldig te voelen als ze tactieken gebruiken om seks te krijgen
123	<input type="radio"/>	Jongens zouden liever een beroemde wetenschapper moeten willen zijn dan een professionele bokser	<input type="radio"/>	Jongens zouden liever een professionele bokser moeten willen zijn dan een beroemde wetenschapper
124	<input type="radio"/>	Lesbische vrouwen hebben gekozen voor een bepaalde levensstijl en verdienen daar respect voor	<input type="radio"/>	Lesbische vrouwen zouden van gedachten kunnen veranderen na seks te hebben gehad met een jongen
125	<input type="radio"/>	Als een jongen wordt uitgedaagd voor een gevecht, heeft hij geen andere keus dan te vechten	<input type="radio"/>	Als een jongen wordt uitgedaagd voor een gevecht, is het voor hem tijd om weg te lopen
126	<input type="radio"/>	Als een jongen beledigd wordt, moet hij van zich afbijten	<input type="radio"/>	Als een jongen beledigd wordt, moet hij diegene de rug toekeren

Tenslotte nog een aantal vragen. Ook bij deze vragen geldt: kleur het rondje in bij het antwoord waar je het meest eens mee bent. Als je je bedenkt, zet je een kruis door het foute antwoord, en kleur je alsnog het goede antwoord in. LET OP! Bij vraag 131 en 133 zijn er verschillende vragen voor jongens en meisjes.

126. Een typische jongen van mijn leeftijd, die geen condoom gebruikt, is:

	Helemaal mee oneens	Mee oneens	Neutraal	Mee eens	Helemaal mee eens
Stoer	<input type="radio"/>	<input type="radio"/>	<input type="radio"/>	<input type="radio"/>	<input type="radio"/>
Dominant	<input type="radio"/>	<input type="radio"/>	<input type="radio"/>	<input type="radio"/>	<input type="radio"/>
Gevoelig	<input type="radio"/>	<input type="radio"/>	<input type="radio"/>	<input type="radio"/>	<input type="radio"/>
Sterk	<input type="radio"/>	<input type="radio"/>	<input type="radio"/>	<input type="radio"/>	<input type="radio"/>
Iemand met weinig seksuele ervaring	<input type="radio"/>	<input type="radio"/>	<input type="radio"/>	<input type="radio"/>	<input type="radio"/>
Iemand die van gevaar houdt	<input type="radio"/>	<input type="radio"/>	<input type="radio"/>	<input type="radio"/>	<input type="radio"/>

127. (Als je een jongen bent) Lijk je op zo'n jongen?
- Ja, heel erg
 - Ja
 - Neutraal
 - Nee
 - Nee, helemaal niet

(Als je een meisje bent) Voel je je aangetrokken tot zo'n jongen?

- Ja, altijd
- Ja, meestal wel
- Soms
- Nee, meestal niet
- Nee, nooit

128. Een typisch meisje van mijn leeftijd, die geen condoom gebruik, is:

	Helemaal mee oneens	Mee oneens	Neutraal	Mee eens	Helemaal mee eens
Dominant	<input type="radio"/>	<input type="radio"/>	<input type="radio"/>	<input type="radio"/>	<input type="radio"/>
Puur en rein	<input type="radio"/>	<input type="radio"/>	<input type="radio"/>	<input type="radio"/>	<input type="radio"/>
Iemand die veel van seks weet	<input type="radio"/>	<input type="radio"/>	<input type="radio"/>	<input type="radio"/>	<input type="radio"/>
Ongehoorzaam	<input type="radio"/>	<input type="radio"/>	<input type="radio"/>	<input type="radio"/>	<input type="radio"/>
Naïef	<input type="radio"/>	<input type="radio"/>	<input type="radio"/>	<input type="radio"/>	<input type="radio"/>
Volgzaam	<input type="radio"/>	<input type="radio"/>	<input type="radio"/>	<input type="radio"/>	<input type="radio"/>

131. (Als je een jongen bent) Voel je je aangetrokken tot zo'n meisje?

- Ja, altijd
- Ja, meestal wel
- Soms
- Nee, meestal niet
- Nee, nooit

(Als je een meisje bent) Lijk je op zo'n meisje?

- Ja, heel erg
- Ja
- Neutraal
- Nee
- Nee, helemaal niet

Als laatste leg ik je een stelling voor. Kleur het rondje in dat bij het antwoord staat waar je het meest mee eens bent. Als je je bedenkt, zet je een kruis door het foute antwoord, en kleur je alsnog het goede antwoord in.

Stel je bent uitgeweest met iemand, het klikt en je belandt met diegene in bed. Er zijn geen condooms in de buurt. Hoe groot is de kans dat je elk van de volgende 3 van de handelingen doet?

		Hele kleine kans	Kleine kans	Neutraal	Grote kans	Hele grote kans
132	Ik heb gewoon geslachtsgemeenschap	<input type="radio"/>	<input type="radio"/>	<input type="radio"/>	<input type="radio"/>	<input type="radio"/>
133	Dan heb ik geen seks, maar blijf ik wel slapen	<input type="radio"/>	<input type="radio"/>	<input type="radio"/>	<input type="radio"/>	<input type="radio"/>
134	Om niet in de verleiding te komen, ga ik weg	<input type="radio"/>	<input type="radio"/>	<input type="radio"/>	<input type="radio"/>	<input type="radio"/>

EINDE VRAGENLIJST! BEDANKT VOOR HET INVULLEN!