



“Zo gaat het bij ons thuis”

Een onderzoek naar de determinanten van
opvoedgedrag

Afstudeerscriptie in het kader van de studie psychologie aan de Universiteit Twente

Onder begeleiding van:
dr. M.W.M. Kuttschreuter
dr. C. Bode

Door: M.J. Resink
Enschede, december, 2007

Voorwoord

Tijdens mijn zoektocht naar een geschikte afstudeeropdracht voor de opleiding psychologie, kwam ik in contact met de wetenschapswinkel van de Universiteit Twente. Deze organisatie heeft ervoor gezorgd dat ik stageplek kon krijgen bij de KRO afdeling 'Opvoeden doe je zo!'. Aangezien ik mijn stage en afstudeeropdracht graag wilde combineren, leek het mij leuk om mijn afstudeerscriptie ook over het onderwerp 'opvoeding' te doen.

Ik kwam door dit onderwerp al snel in contact met Margôt Kuttschreuter en Christina Bode. Zij hebben mij goed begeleid gedurende mijn afstudeerperiode. Graag wil ik hen dan ook van harte bedanken voor de kritische blik en waardevolle adviezen.

Verder wil ik mijn dank uitbrengen naar mijn vriend. Zijn eindeloze steun en belangstelling gaven me, ook wanneer ik het even niet zag zitten, weer de kracht om door te gaan. Natuurlijk wil ik ook mijn ouders bedanken omdat ik ook bij hen altijd terecht kon om even stoom af te blazen. Daarnaast wil ik ook iedereen bedanken die hier niet zijn genoemd, maar wel dank toekomen. Te denken valt aan mijn vriendinnen voor alle ontspannende momenten, Maarten Marsman voor het op weg helpen met de LISREL-analyse, de respondenten voor hun tijd en meningen en voor al die anderen... Bedankt allemaal!

Enschede, 21 december 2007

Mariët Resink

Samenvatting

Tot nu toe hebben veel onderzoeken zich gericht op verschillende opvoedkenmerken en de consequenties voor de ontwikkeling van het kind. Er zijn echter maar weinig onderzoeken die zich richten op de vraag waarom ouders opvoeden zoals ze opvoeden. Deze studie probeert daarom een duidelijk beeld te schetsen van de factoren die van invloed zijn op de opvoeding. Hiervoor wordt het model van Belsky (1984) als uitgangspunt gebruikt. De determinanten die dit onderzoek zal meenemen zijn: het temperament van het kind, de persoonlijkheid van de moeder, opvoedstress, daily hassles en partnersteun. Er zijn drie opvoedkenmerken bestudeerd welke uit de literatuur effectief blijken te zijn voor de ontwikkeling van het kind, namelijk warmte/betrokkenheid, redengeving en bevordering zelfstandigheid.

Het empirisch onderzoek is uitgevoerd met behulp van een online vragenlijst, waarvan de meeste vragen gebaseerd zijn op bestaande schalen. In totaal hebben 321 Nederlandse moeders die een kind opvoeden in de leeftijd van drie t/m acht jaar deelgenomen aan dit onderzoek.

De resultaten laten zien dat temperamentkenmerken extraversie en negatieve emotionaliteit van het kind niet samenhangen met de opvoedkenmerken. Consciëntieusheid van het kind hangt wel samen met het opvoedgedrag. De persoonlijkheid van de moeder laat kleine relaties zien met de opvoeding, terwijl opvoedstress, daily hassles en partnersteun grotere correlaties laten zien met de drie opvoedkenmerken.

Mediatie-analyse wijst uit dat daily hassles de relatie tussen de persoonlijkheid van de moeder (neuroticisme en consciëntieusheid) en opvoedgedrag volledig mediëren. Opvoedstress is alleen een volledige mediërende factor in de relatie tussen neuroticisme en warmte/betrokkenheid. De interactie-effecten tussen moeder en kind verklaren geen significante toegevoegde proportie van de variantie in de opvoedkenmerken. Er is één uniek interactie-effect gevonden, namelijk die tussen neuroticisme van de moeder en consciëntieusheid van het kind.

Met behulp van een structureel vergelijkingsmodel in LISREL is gebleken dat het onderzoeksmodel van deze studie past bij de data. Door middel van een exploratie zijn andere plausibele en ook passende modellen getoetst.

De onderzoeksmethodologie en de resultaten van deze studie worden bediscussieerd evenals enkele aanbevelingen voor vervolgonderzoek en implicaties voor het jeugdbeleid van de overheid.

Abstract

Until now many studies have focused on different dimensions of parenting and the consequences of the development of the child. However much less attention has been devoted to studying why parents parent the way they do. Therefore this study tries to create a clear view of the aspects that influence parenting. Belsky's model of parenting (1984) will be used as a starting point. This study will make use of the following determinants: child's temperament, mother's personality, parenting stress, daily hassles and spousal support. The following three dimensions of parenting, which from literature appear to be the most effective for child's development, will be studied: warmth and involvement, reasoning and democratic participation.

The empirical research was conducted by an online survey from which most questions are based on existing scales. In total, 321 Dutch mothers who raise a child in between the age of three to eight years, participated this study.

Results indicate that the child's temperamental characteristics extraversion and negative emotionality do not correlate with the three parenting dimensions. Contrarily child's conscientiousness do correlate with the parenting behavior. Mother's personality shows little relation with parenting, whilst parenting stress, daily hassles and spousal support show a larger correlation with the three parenting dimensions.

Mediation analyses indicate that daily hassles mediate the relation between mother's personality (neuroticism and conscientiousness) and parenting entirely. Parenting stress only mediates the relation between mother's neuroticism and warmth/involvement entirely. None of the adjusted variances of the three parenting dimensions are explained by the interaction between mother and child. One unique interaction is found, namely the interaction between mother's neuroticism and child's conscientiousness.

Structural equation modeling in LISREL indicates that the research model fits the data. With the use of explorative models, other plausible and rival models were tested. The results and limitations of the study are discussed, as well as implications for future research and implications for governmental youth policy.

Inhoudsopgave

1. Inleiding	9
1.1 Relevantie	9
1.2 Factoren die van invloed zijn op opvoeding	10
1.3 De determinanten van deze studie	11
1.4 Opbouw van voorliggende scriptie	11
2. Theoretische achtergrond	12
2.1 Opvoeding	12
2.1.1 Effecten van opvoeding op de ontwikkeling van het kind	13
2.1.2 De opvoedstijlen van Baumrind	13
2.1.3 Conclusie	16
2.2 Het temperament van het kind	16
2.2.1 Verschil tussen temperament en persoonlijkheid	16
2.2.2 Onderzoek naar temperamentkenmerken	17
2.2.3 Extraversie van het kind en opvoeding	18
2.2.4 Negatieve emotionaliteit van het kind en opvoeding	18
2.2.5 Consciëntieusheid van het kind en opvoeding	19
2.2.6 Conclusie	20
2.3 De persoonlijkheid van de ouder	20
2.3.1 De Big Five	20
2.3.2 Extraversie van de ouder en opvoeding	21
2.3.3 Neuroticisme van de ouder en opvoeding	21
2.3.4 Consciëntieusheid van de ouder en opvoeding	21
2.3.5 Conclusie	22
2.4 Opvoedstress van de ouder	22
2.4.1 Opvoedstress en opvoeding	23
2.4.2 Temperament van het kind en opvoedstress	23
2.4.3 Persoonlijkheid van de ouder en opvoedstress	24
2.4.4 Conclusie	25
2.5 Daily hassles	25
2.5.1 Daily hassles en opvoeding	26
2.5.2 Daily hassles en de persoonlijkheid van de ouder	27
2.5.3 Conclusie	28
2.6 Partnersteun	28
2.6.1 Partnersteun en opvoeding	28
2.6.2 Conclusie	29
2.7 Verwachtingen op basis van de literatuur	29

3. Methode	31
3.1 Design	31
3.2 Meetinstrumenten	31
3.2.1 Demografische variabelen	32
3.2.2 Temperament van het kind	32
3.2.3 Opvoedkenmerken	32
3.2.4 Opvoedstress	32
3.2.5 Daily hassles	33
3.2.6 Partnersteun	33
3.2.7 Persoonlijkheid van de ouder	33
3.3 Respondenten	34
3.3.1 Respons en exclusiecriteria	34
3.3.2 Respondenten	35
3.3.3 Kinderen van de respondenten	36
3.3.4 Overige demografische gegevens	37
3.4 Procedure	38
3.5 Data-analyse	38
4. Resultaten	39
4.1 Beschrijvende statistiek	40
4.1.1 Verschillen tussen jongens en meisjes	40
4.2 Correlaties	41
4.2.1 Opvoedkenmerken	41
4.2.2 Temperament van het kind	41
4.2.3 Persoonlijkheid van de moeder	42
4.2.4 Opvoedstress	42
4.2.5 Daily hassles	42
4.2.6 Partnersteun	44
4.2.7 Geslacht van het kind als controlevariabele	44
4.3 Opvoedstress en daily hassles als mediators	44
4.3.1 Opvoedstress als mediator	45
4.3.2 Daily hassles als mediator	46
4.4 Interactie tussen persoonlijkheid en temperament	48
4.4.1 Opvoedkenmerk warmte/betrokkenheid	48
4.4.2 Opvoedkenmerk redengeving	49
4.4.3 Opvoedkenmerk bevordering zelfstandigheid	50
4.4.4 Unieke interactie-effecten	50
4.5 Structureel vergelijkingsmodel (SEM)	51
4.5.1 Opvoedkenmerken	53

4.5.2 Temperament van het kind	54
4.5.3 Persoonlijkheid van de moeder	54
4.5.4 Opvoedstress en daily hassles	54
4.5.4 Partnersteun	54
5. Discussie	55
5.1 Bespreking onderzoeksmethodologie	55
5.1.1 Design	55
5.1.2 Meetinstrumenten	55
5.1.3 Respondenten	56
5.1.4 Conclusie	57
5.2 Bespreking resultaten	57
5.2.1 Temperament van het kind	57
5.2.2 Persoonlijkheid van de moeder	60
5.2.3 Opvoedstress en daily hassles	61
5.2.4 Partnersteun	63
5.2.5 Interactie-effecten tussen moeder en kind	63
5.3 Implicaties voor het jeugdbeleid van de overheid	63
Referenties	65
Bijlage	71
Bijlage 1: Vragenlijst over dagelijkse opvoedsituaties	71

1. Inleiding

Opvoeden heeft de aandacht en is tegenwoordig een veelbesproken onderwerp van discussie. In de media wordt een beeld geschetst van ouders die geen grenzen meer durven stellen, vaak machteloos staan en maar weinig tijd voor hun kinderen vrijmaken. Hoewel internationaal vergelijkend onderzoek laat zien dat Nederlandse jongeren tot de gelukkigste ter wereld behoren (UNICEF, 2007), zijn er tegelijk ook een behoorlijk aantal verontrustende trends: het stijgende aantal meldingen kindermishandeling, kinderen met gedragsproblemen, de ongezonde levensstijl van sommige kinderen en de (steeds jonger wordende) jongeren die overlast geven.

Het kabinet heeft sinds februari 2007 het programmaministerie Jeugd en Gezin in het leven geroepen, welke de opdracht kreeg de verontrustende trends aangaande kinderen, jongeren en gezinnen aan te pakken. André Rouwvoet, de minister van Jeugd en Gezin, wil met zijn plannen bereiken dat alle kinderen gezond en voorspoedig kunnen opgroeien in een veilige omgeving. Het beleidsprogramma van het ministerie van Jeugd en Gezin kent drie centrale punten: (1) de kracht van het gezin versterken en benutten, (2) problemen sneller opsporen en (3) ongewenste situaties niet langer laten voortduren (Programma Jeugd en Gezin, 2007).

Een belangrijke activiteit vanuit het ministerie van Jeugd en Gezin is het ondersteunen van ouders bij de opvoeding. Hiervoor zal een landelijk dekkend netwerk gecreëerd worden van Centra voor Jeugd en Gezin. Ouders, kinderen, jongeren en professionals kunnen bij de centra, die een herkenbaar inlooppunt in de buurt moeten worden, terecht met allerlei vragen over opvoeding en opgroeien. De centra zullen zich bezig houden met preventie, signalering, advisering, ondersteuning en hulp.

Voor opvoedcentra ligt de taak ouders te stimuleren tot het geven van een effectieve opvoeding. Ze zullen hierbij rekening moeten houden met de verschillen tussen ouders, verschillen tussen kinderen, maar ook de verschillende manier van opvoeden tussen ouders. Om op een passende manier om te gaan met deze verschillen zijn goede inzichten naar factoren die van invloed zijn op de manier waarop ouders opvoeden erg belangrijk. Dit onderzoek probeert bij te dragen aan deze inzichten.

1.1 Relevantie

Tot nu toe hebben veel onderzoeken zich gericht op verschillende opvoedkenmerken en de consequenties voor de ontwikkeling van het kind (Kochanska, Clark, & Goldman, 1997; Amato & Fowler, 2002; Steinberg, Lamborn, Dornbusch, & Darling, 1992; Rothbart, 2007). Er zijn echter maar weinig onderzoeken die zich richten op de vraag waarom ouders opvoeden

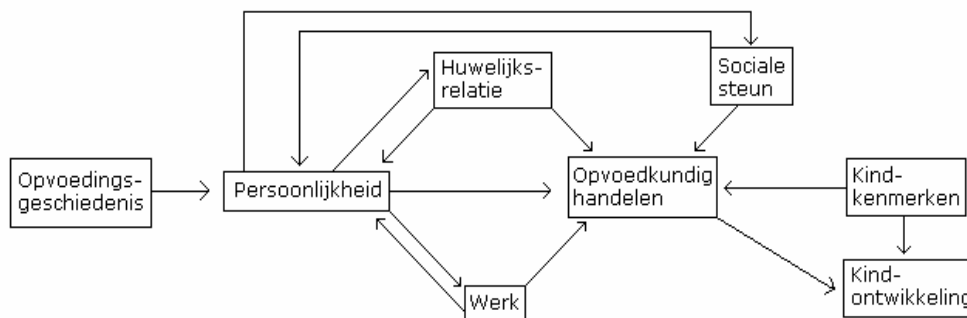
zoals ze opvoeden. Deze studie zal daarom een duidelijk beeld proberen te schetsen van de factoren die van invloed zijn op de opvoeding. Veel onderzoeken richten zich hierbij op de negatieve kenmerken van opvoeding, zoals macht, straffen of verwaarlozing. Het is echter ook van belang onderzoek te richten op 'positieve' opvoedkenmerken. De autoritatieve opvoedstijl van Baumrind (1966) bestaat uit drie opvoedkenmerken, welke uit de literatuur blijken te zorgen voor goede ontwikkelingsresultaten van het kind (Amato & Fowler, 2002):

1. *Warmte/betrokkenheid*: dit opvoedkenmerk heeft betrekking op de mate waarin de ouder betrokken is bij het leven van het kind en daarnaast warmte laat zien in de opvoeding. Voorbeelden zijn: complimentjes geven, het kind knuffelen en ontvankelijk zijn voor de gevoelens van het kind.
2. *Redengeving*: dit opvoedkenmerk heeft betrekking op de manier waarop de ouder het gedrag van het kind controleert. In plaats van regels aan het kind op te leggen, worden bij dit opvoedkenmerk de redenen van regels uitgelegd.
3. *Bevordering zelfstandigheid*: dit laatste opvoedkenmerk heeft betrekking op de mate waarin de ouder het kind stimuleert tot zelfstandigheid. Een voorbeeld hiervan is het kind aanmoedigen mee te denken.

1.2 Factoren die van invloed zijn op opvoeding

Bovenstaande opvoedkenmerken zullen in dit onderzoek worden onderzocht op diverse factoren die van invloed zijn op de opvoeding. Belsky (1984) benoemt drie aspecten die de opvoeding beschrijven: (1) factoren die bij de ouder liggen, (2) factoren die bij het kind liggen en (3) factoren die stress kunnen veroorzaken. Deze aspecten zijn door Belsky (1984) weergegeven in een model waarin determinanten die van invloed zijn op het opvoedkundig handelen van de ouder een plaats hebben gekregen (figuur 1.1). Dit model wordt ook in recent onderzoek nog vaak gebruikt en bevestigd (o.a. Paulussen-Hoogeboom, 2006; Sherfifali, Diana, Siliska, & Donna, 2006).

Figuur 1.1 Determinanten van opvoeding (Belsky, 1984)



Aan het model is te zien dat de opvoeding direct wordt beïnvloed door de persoonlijkheid van de ouder en de kenmerken van het kind. Opvoeding wordt daarnaast door sociale aspecten beïnvloed, zoals de huwelijksrelatie, sociale steun en werkomstandigheden van de ouder. Verder wijst het model uit dat de ontwikkelingshistorie van de ouder van invloed is op de persoonlijkheidsontwikkeling van de ouder. Opvoedgedrag en kindkenmerken zijn determinanten die direct van invloed zijn op de kindontwikkeling.

1.3 De determinanten van deze studie

Naast de determinanten uit het model van Belsky (1984) blijken er uit de literatuur echter ook nog andere variabelen te zijn die een rol spelen bij het beschrijven van opvoedgedrag. Het model van Belsky zal daarom voor deze studie op de volgende punten worden aangepast:

1. Er is in dit onderzoek alleen gekeken naar directe relaties op het opvoedkundig handelen. De 'opvoedgeschiedenis' en de 'kindontwikkeling' zijn daarom uit het model weggelaten.
2. 'Sociale steun' en 'werk' blijken in de literatuur vooral invloed te hebben op opvoeding wanneer deze stress opleveren. Sociale steun en werk zijn daarom vervangen door het construct 'daily hassles', dit zijn in dit onderzoek: 'kleine dagelijkse terugkerende irritaties of frustraties die van invloed zijn op de reactie op het kind'. De relatie tussen daily hassles en opvoeding blijkt in de literatuur onderbelicht te zijn.
3. De term 'huwelijksrelatie' zal in dit onderzoek vervangen worden door de term 'partnersteun'. Hoewel beide begrippen betrekking hebben op de ondersteuning die een ouder krijgt van de partner op het gebied van opvoeding, is gekozen voor het begrip partnersteun omdat dit ook betrekking heeft op ouders die niet getrouwd zijn, maar wel samenwonen.
4. Als laatste is er een nieuwe factor aan het model toegevoegd, namelijk opvoedstress. Opvoedstress wordt onderscheiden van daily hassles omdat opvoedstress alleen de stress en spanningen beslaat die de opvoedtaak voor de ouder met zich meebrengt. Uit de literatuur blijkt dat naast daily hassles, ook opvoedstress een belangrijke factor is bij het voorspellen van de opvoeding (o.a. Groenendaal & Dekovic).

Dit onderzoek zal dus de volgende factoren meenemen: het temperament van het kind, de persoonlijkheid van de moeder, opvoedstress, daily hassles en partnersteun.

1.4 Opbouw van voorliggende scriptie

Deze scriptie is opgebouwd uit vijf hoofdstukken. In dit eerste hoofdstuk is de aanleiding en de onderzoekscontext geschetst. Hoofdstuk twee zal de belangrijkste literatuur op het gebied van opvoeding en de bovengenoemde factoren behandelen. Het hoofdstuk sluit af met de onderzoeksvragen van deze studie, het onderzoeksmodel en enkele verwachtingen

gebaseerd op de literatuur die besproken is. Hoofdstuk drie licht de methode van het onderzoek toe. Hierbij wordt ingegaan op de manier van dataverzameling, de respondenten, het instrument en de wijze van data-analyse. In hoofdstuk vier worden de resultaten van het onderzoek gepresenteerd en wordt antwoord gegeven op de onderzoeksvragen. Tot slot biedt hoofdstuk vijf een samenvatting van de belangrijkste conclusies van dit onderzoek en wordt er een koppeling met de literatuur gemaakt. Verder worden de beperkingen van de studie besproken evenals enkele suggesties voor vervolgonderzoek en implicaties voor het jeugdbeleid van de overheid.

2. Theoretische achtergrond

Dit hoofdstuk dient om een theoretische onderbouwing te geven bij de determinanten die centraal staan in dit onderzoek. Om goed inzicht te krijgen in de factoren die samenhangen met opvoedkenmerken, zal eerst de theorie over opvoeding behandeld worden (paragraaf 2.1). Vervolgens zal worden ingegaan op de factoren die van invloed zijn op de manier van opvoeden door de ouder. Hierbij komt de nadruk te liggen op de opvoedkenmerken warmte/betrokkenheid, redengeving en bevordering zelfstandigheid. De determinanten die achtereenvolgens aan bod komen zijn: het temperament van het kind (paragraaf 2.2), de persoonlijkheid van de ouder (paragraaf 2.3), opvoedstress (paragraaf 2.4), daily hassles (paragraaf 2.5) en partnersteun (paragraaf 2.6). Paragraaf 2.7 sluit af met de onderzoeksvragen, het onderzoeksmodel en de verwachtingen betreffende dit onderzoek.

2.1 Opvoeding

Opvoeding wordt in dit onderzoek, welke uitgaat van een westerse, normale populatie, opgevat als: 'het gedrag dat primaire verzorgers (ouders) in de dagelijkse omgang met hun kind vertonen en dat expliciet gericht is op het kind' (Groenendaal & Dekovic, 2000). De ouders vervullen hierbij twee belangrijke functies, namelijk ten eerste, het bieden van een verzorgende en beschermende omgeving waarin het kind zich kan ontwikkelen en ten tweede, overdracht van kennis, waarden en normen en het bieden van structuur (Groenendaal & Dekovic, 2000).

Bij deze definitie dient rekening te worden gehouden met een aantal factoren die van invloed zijn op het opvoedgedrag van de ouder, zoals specifieke problematieken (o.a. Wayne & Krishnagiri, 2005), culturele verschillen en de leeftijd van het kind (Berk, 2006b).

2.1.1 Effecten van opvoeding op de ontwikkeling van het kind

Uit de literatuur blijkt dat opvoeding een belangrijke bijdrage levert aan de ontwikkeling van het kind. Sommige oudergedragingen hebben echter meer positieve effecten op de ontwikkeling van het kind dan andere.

Zo is aangetoond dat kinderen die weinig ondersteuning van hun ouders krijgen, vaker moeilijk en agressief gedrag laten zien (Amato & Fowler, 2002). Daarnaast bestaat er een relatie tussen weinig warmte en weinig accepterend gedrag van de ouder en negatief gedrag bij het kind (Kochanska et al., 1997). Slechte schoolresultaten hangen samen met een lage betrokkenheid van de ouder (Steinberg et al., 1992). Een positieve, goed op het kind aansluitende opvoeding, zorgt echter voor de bevordering van emotionele veiligheid, onafhankelijkheid, intellectualiteit en sociale competentie bij het kind (o.a. Amato & Fowler, 2002; Steinberg, Elmen, & Mounts, 1989). Daarnaast bevorderen warmte, betrokkenheid en acceptatie de gemoedstoestand, het zelfvertrouwen en samenwerkingsvaardigheden van het kind (Pettit, Bates en Dodge, 1999).

2.1.2 De opvoedstijlen van Baumrind

Ouders verschillen van elkaar in de manier waarop ze hun kind opvoeden. Toch is er per ouder een bepaalde lijn in het opvoedgedrag te ontdekken. Dit gedrag dat naar voren komt tijdens verschillende en uiteenlopende situaties, creëert een bepaald opvoedklimaat en wordt in de literatuur een opvoedstijl genoemd (Baumrind, 1966). Belangrijke onderzoeken naar de opvoedstijl van ouders en het mogelijke effect op hun kinderen zijn uitgevoerd door Diana Baumrind (Baumrind, 1966, 1993, 1997). Zij richtte zich in haar observatie-onderzoeken voornamelijk op de mate waarin en de wijze waarop ouders controle uitoefenen over hun kinderen. Ook in recente onderzoeken wordt de theorie van Baumrind nog veel gebruikt.

De resultaten van Baumrind, en die van andere onderzoekers die haar werk hebben uitgebreid (Barber, Olsen, & Shagle, 1994; Gray & Steinberg, 1999), beschrijven drie kenmerken die de opvoedstijlen van elkaar onderscheiden: (1) *Warmte* geven aan het kind en *betrokkenheid* in het leven van het kind, (2) *controle* op het gedrag van kind en (3) gelegenheid geven voor *zelfstandigheid*. Met behulp van deze kenmerken beschrijft Baumrind de autoritatieve opvoedstijl, de autoritaire opvoedstijl en de permissieve opvoedstijl (tabel 2.1). Deze opvoedstijlen zijn van toepassing gedurende de gehele opvoedperiode.

Er dient gewezen te worden op de tweede dimensie, controle. Controle verwijst naar het gedrag van de ouder dat erop gericht is het gedrag van het kind te reguleren (Baumrind, 1966). Hoewel Baumrind controle ziet als één construct, wordt er in de literatuur onderscheid gemaakt tussen positieve en negatieve controle (Groenendaal & Dekovic, 2000). Negatieve aspecten van controle zijn bijvoorbeeld het stellen van strikte regels, het toepassen van macht en straffen van het kind. Deze vorm van controle wordt gewoonlijk 'autoritaire controle'

genoemd. Een positieve manier van het uitoefenen van controle is vooral het geven van uitleg van redenen van regels en het geven van informatie en aanwijzingen (Groenendaal & Dekovic, 2000). Deze vorm van controle wordt in dit onderzoek 'redengeving' genoemd en wordt gezien als het tegenovergestelde van autoritaire controle (tabel 2.1)

Tabel 2.1 Kenmerken van opvoedstijlen

	Warmte en betrokkenheid	Controle		Zelfstandigheid
		Autoritaire controle	Redengeving	
Autoritatieve opvoedstijl	Warm, invoelend en geduldig	-	Stelt redelijke regels en legt deze uit	Begeleidend, wanneer het kind eraan toe is
Autoritaire opvoedstijl	Koud en afwijzend	Dwingende controle, legt regels niet uit	-	Maakt beslissingen voor het kind
Permissieve opvoedstijl	Warm en toegeeflijk	Geen	Geen	Laat teveel beslissingen aan kind zelf over

Bovenstaande opvoedstijlen dienen gezien te worden als een continuüm: iedere ouder kan in een meer of mindere mate kenmerken van deze opvoedstijlen bezitten. De drie stijlen van Baumrind zijn dan ook meer drie algemene modellen van opvoeding. Ze dienen als houvast bij het beschrijven van opvoeding, maar zullen niet snel de unieke eigen opvoedstijl van de ouder exact kunnen beschrijven. In werkelijkheid zou dus voor iedere ouder een unieke opvoedstijl gedefinieerd kunnen worden met andere opvoedkenmerken. In het model van Baumrind zijn deze teruggebracht tot de drie algemene opvoedstijlen die hieronder zullen worden besproken.

De autoritatieve opvoedstijl

De autoritatieve opvoedstijl, die samenhangt met veel warmte en betrokkenheid, redengeving en bevordering tot zelfstandigheid, blijkt uit de literatuur te leiden tot goede ontwikkelingsresultaten voor het kind (Amato & Fowler, 2002; Steinberg et al., 1989). De weg naar zelfstandigheid wordt door autoritatieve ouders begeleid door het kind zelf keuzes te laten maken wanneer hij/zij zelf daaraan toe is. Het kind krijgt de ruimte om eigen gevoelens, wensen of gedachten te uiten zodat bij een conflict in overleg met de ouder een oplossing kan worden gezocht (Cook, 2001; Kuczynski, 2003). Kinderen van ouders die in een hoge mate autoritatieve opvoedkenmerken toepassen, zijn over het algemeen vrolijker, meer sociaal vaardig, kunnen beter samenwerken en hebben meer zelfvertrouwen (Berk, 2006b).

De autoritaire opvoedstijl

Ouders die een autoritaire opvoedstijl hanteren, scoren laag op warmte en betrokkenheid, hoog op een dwingende, autoritaire controlestijl en laag op de bevordering van

zelfstandigheid bij het kind. Autoritaire ouders zijn 'koud' en afwijzend. Ze hanteren een sterke controle over het gedrag van hun kind krijgen door te schreeuwen, commanderen of te bedreigen. Omdat autoritaire ouders ook vaak beslissingen nemen voor het kind en de redenen van regels niet uitleggen, zijn de kinderen van deze ouders vaak onzeker en weinig zelfstandig (Nix, Pinderhughes, Dodge, Bates, Pettit, & McFadyes-Ketchum, 1999). De autoritaire opvoedstijl hangt dan ook samen met minder goede ontwikkelingsresultaten bij het kind. Kinderen die meer autoritair worden opgevoed zijn over het algemeen meer angstig, teruggetrokken, ongelukkig en agressief of gefrustreerd (Berk, 2006b).

De permissieve opvoedstijl

Een permissieve opvoedstijl is warm en acceptierend. Naast betrokken te zijn bij het leven van hun kind, zijn permissieve ouders ook zeer toegeeflijk of onoplettend. Ze oefenen weinig controle uit over het gedrag van hun kind. Permissieve ouders laten hun kind niet geleidelijk zelfstandig worden, maar laten hem/haar veel beslissingen al zelf nemen, wanneer hij/zij daar eigenlijk nog niet toe in staat is (Baumrind, 1993, 1997; Lamborn, Mounts, Steinberg, & Dornbusch, 1991). Ook de permissieve opvoedstijl hangt samen met minder goede ontwikkelingsresultaten bij het kind. Kinderen die meer permissief worden opgevoed zijn over het algemeen meer ongehoorzaam, meer rebels en impulsiever (Berk, 2006b).

Een kantekening bij de theorie van Baumrind

Hoewel Baumrind de effecten van de autoritatieve opvoedstijl uitgebreid beschrijft, wordt hierbij weinig rekening gehouden met de verschillen tussen kinderen. Ieder kind is anders waardoor ook ieder kind een andere aanpak nodig zal hebben.

Zo zijn impulsieve kinderen of kinderen met een moeilijk temperament gebaat bij een meer consequente controle en een strakke structuur. De kinderen weten op deze manier wat ze kunnen verwachten en welke consequenties hun gedrag heeft. Door deze aanpak wordt het gedrag van het kind op een positieve manier veranderd (Gray & Steinberg, 1999).

Teruggetrokken, verlegen kinderen zijn daarentegen meer gebaat bij de bevordering van zelfstandigheid en assertiviteit. Hierdoor zullen deze kinderen meer zelfvertrouwen krijgen (Berk, 2006b). Autoritatieve ouders hebben bij teruggetrokken kinderen vaak de neiging om hun kind te veel te beschermen en voor hun kind de sociale problemen op te lossen, waardoor deze problemen alleen maar erger worden (Berk, 2006b). Onderzoek van Ruben, Nelson, Hastings en Asendorpf (1999) bevestigt dit.

Er kan dus gesteld worden dat een autoritatieve opvoedstijl voor goede ontwikkelingsresultaten zorgt. Afhankelijk van het temperamenttype van het kind hebben sommige kinderen echter 'een zwaardere dosis' nodig van bepaalde autoritatieve opvoedkenmerken dan anderen. Om duidelijk onderscheid te maken tussen de verschillende

opvoedkenmerken zal dit onderzoek zich daarom niet richten op de autoritatieve opvoedstijl als geheel maar op de losse elementen, namelijk: (1) warmte/betrokkenheid, (2) redengeving en (3) bevordering zelfstandigheid.

2.1.3 Conclusie

Opvoeding wordt in dit onderzoek opgevat als: 'het gedrag dat primaire verzorgers (ouders) in de dagelijkse omgang met hun kind vertonen en dat expliciet gericht is op het kind'. Aan de hand van de drie opvoedstijlen van Baumrind is besproken dat de autoritatieve opvoedstijl, mits aangepast aan de kenmerken van het kind, over het algemeen zorgt voor goede ontwikkelingsresultaten bij het kind. De autoritatieve opvoedstijl hangt samen met warmte en betrokkenheid, redengeving en bevordering van zelfstandigheid. Deze drie opvoedkenmerken zullen in dit onderzoek worden gebruikt voor het beschrijven van de manier van opvoeden van de ouder. In de volgende paragrafen zullen vervolgens de factoren die van invloed zijn op de opvoeding worden besproken.

2.2 Het temperament van het kind

Al vanaf de geboorte verschillen kinderen van elkaar. Veel van deze verschillen kunnen worden gerangschikt onder de noemer temperament (Rothbart, Ahadi, Hershey, & Fisher, 2001). Het gaat daarbij om eigenschappen als bijvoorbeeld de felheid waarmee op prikkels wordt gereageerd, het activiteitsniveau of de motivatie die een kind heeft om iets te doen. Temperament wordt in de wetenschappelijke literatuur gedefinieerd als: 'de kenmerkende, aangeboren gedragsstijl die kinderen laten zien in de reactie op prikkels uit de omgeving en die relatief stabiel is over situaties en tijd' (Rothbart & Bates, 1998).

2.2.1 Verschil tussen temperament en persoonlijkheid

Dit onderzoek zal onderscheid maken tussen het temperament van het kind en de persoonlijkheid van de ouder. Wetenschappers hebben verschillende ideeën over wat de concepten temperament en persoonlijkheid precies inhouden, waarvoor deze begrippen regelmatig door elkaar worden gebruikt.

Er is overeenstemming over het feit dat temperament aangeboren is en dat persoonlijkheid een aangeboren component bevat (Larsen & Buss, 2005; Costa en McCrae, 1980). Persoonlijkheid ontstaat echter later en wordt door de jaren heen mede door de sociale omgeving gevormd (Hampson, 1988). De vraag is wanneer de sociale omgeving genoeg invloed heeft gehad voor de vorming van een eigen persoonlijkheid; met andere woorden rond welke leeftijd schikt men verschillen in gedrag niet meer onder de noemer temperament maar onder de noemer persoonlijkheid?

Om antwoord te kunnen geven op deze vraag dient allereerst verschil te worden gemaakt in twee grote benaderingen in de persoonlijkheidspsychologie. De eerste benadering gaat ervan uit dat de persoonlijkheid relatief stabiel is over situaties en tijd, terwijl de tweede benadering ervan uitgaat dat de persoonlijkheid onderhevig is aan veranderingen en zich ontwikkelt binnen verschillende stadia van de levensloop (Hampson, 1988). Bij de eerste benadering stelt men dat de persoonlijkheid relatief stabiel is op het moment dat men 'volwassen' is en dat is volgens McCrae en Costa Jr. (1990) rond de tijd dat men werk krijgt, gaat trouwen of kinderen krijgt. De tweede benadering stelt dat persoonlijkheid vanaf de geboorte aan verandering onderhevig is, maar al wel wordt gevormd. Aangezien de eerste benadering van een stabiele persoonlijkheid in de literatuur het meest wordt bevestigd (o.a. Larsen & Buss, 2005; Hampson, 1988), zal dit onderzoek deze benadering als uitgangspunt nemen. Persoonlijkheid zal dus rond het twintigste en dertigste levensjaar meetbaar zijn.

Ook over het meten van temperament zijn de meningen verdeeld. Hoewel Rothbart (2007) stelt dat temperament, de aangeboren manier van reageren, zelfs nog in de volwassenheid meetbaar is, stellen Komsí, Raikkonen, Pesonen, Heinonen, Keskivaara et al. (2006) dat temperament tot zeker het achtste levensjaar meetbaar en stabiel is.

Geconcludeerd kan worden dat er een duidelijk onderscheid bestaat tussen temperament en persoonlijkheid wanneer het temperament wordt gemeten tot en met het achtste levensjaar en de persoonlijkheid vanaf de volwassenheid. Dit onderzoek zal consequent uitgaan van deze verschillen en zal de term temperament gebruiken wanneer wordt gesproken over het kind en zal de term persoonlijkheid gebruiken wanneer wordt gesproken over de ouder.

2.2.2 Onderzoek naar temperamentkenmerken

De eerste grootschalige studie naar temperament bij kinderen werd aan het eind van de jaren vijftig van de vorige eeuw verricht door Thomas en Chess (1956). In deze New York Longitudinal Study (NYLS) werden negen temperamentkenmerken geformuleerd. Na de NYLS werd onderzoek naar temperament voortgezet door gerenommeerde namen als Rothbart, Goldsmith, Buss en Plomin (Rothbart, 2007; Goldsmith, Lemery, Buss, & Campos, 1999). Deze onderzoekers die de genetische basis van temperamentkenmerken hebben onderzocht, kwamen allen tot een andere type-indeling van het temperament. De theorie van Rothbart (o.a. Rothbart, 2007) wordt in veel literatuur aangehaald en daarnaast blijken haar meetinstrumenten voor het meten van temperament betrouwbaar en valide.

De temperamentindeling van Rothbart

Voor Rothbart zijn reactiviteit en zelfregulering de belangrijkste aanlegfactoren. Met reactiviteit bedoelt Rothbart de manier waarop iemand reageert op prikkels. De mate van

reactiviteit wordt onder andere bepaald door intensiteit en duur van een reactie (Rothbart et al., 2001). Voorbeelden van sterke reactiviteit zijn lachen, huilen of rood aanlopen. Zelfregulering verwijst naar de mogelijkheden die het individu heeft om zulke reacties af te remmen, te doseren of te versterken. Zelfregulering heeft onder andere betrekking op motivatie en aandacht.

Vanuit deze twee concepten en op basis van de NYLS worden door Rothbart vijftien temperamentkenmerken onderscheiden. Hiervan resulteerden na factoranalyse drie hoofddimensies, gelijk aan drie dimensies van de Big Five (Kochanska, DeVet, Goldman, Murray, & Putnam, 1994; Putnam & Rothbart, 2006). Dit zijn (1) extraversie, (2) negatieve emotionaliteit en (3) consciëntieusheid (effortful control). In de volgende subparagrafen zullen deze temperamentkenmerken worden toegelicht en zal de belangrijkste literatuur op het gebied van temperament en opvoeding worden besproken.

2.2.3 Extraversie van het kind en opvoeding

Kinderen die hoog scoren op extraversie worden gekarakteriseerd als impulsief, vrolijk en actief. Extraverte kinderen storten zich graag in nieuwe situaties en voelen zich bij bijna iedereen op hun gemak (Rothbart et al., 2001).

In de literatuur krijgt temperamentkenmerk extraversie in relatie tot de manier van opvoeden weinig aandacht. Wel is bekend dat kinderen met een meer 'makkelijk' temperament (dat zijn: kinderen met een groot aanpassingsvermogen, kalmeerbaarheid en sociaal gedrag; Berk, 2006a) een meer warme opvoeding krijgen en meer gestimuleerd worden in het uiten van hun eigen mening, vergeleken met kinderen met een moeilijk temperament (Neitzel & Stright, 2004). Omdat extraverte kinderen open staan voor nieuwe situaties en deze situaties positief benaderen, wordt in deze studie verondersteld dat het temperament van extraverte kinderen als 'makkelijk' wordt ervaren.

Er is in de literatuur meer geschreven over het 'geremde temperament'. Een geremd temperament, ook wel verlegenheid genoemd, wordt gedefinieerd als een patroon van reacties of gedragingen waarbij het kind met angst en voorzichtigheid een nieuwe situatie benaderd (Rubin, Burgess, & Hastings, 2002). Een geremd temperament is de tegenhanger van extraversie (Rothbart et al., 2001). Zoals belicht in paragraaf 2.1.3 blijkt dat een geremd temperament van het kind sterk samenhangt met een opvoedstijl waarbij weinig nadruk ligt op het bevorderen van zelfstandigheid (Ruben, Nelson, Hastings, & Asendorpf, 1999).

2.2.4 Negatieve emotionaliteit van het kind en opvoeding

Negatieve emotionaliteit kan worden omschreven als de neiging om met sterke emoties als somberheid, angst, boosheid of frustratie, te reageren op prikkels uit de omgeving. Negatieve emotionaliteit wordt beschouwd als de kern van een 'moeilijk temperament'

(Thomas & Chess, 1977) en wordt in de literatuur vaak beschreven als een temperamentkenmerk dat opvoeden veel lastiger maakt (Porter, Hart, Yang, Olsen, Zeng et al., 2005). Kinderen met een moeilijk temperament hebben moeite met nieuwe situaties, kunnen zich moeilijk aanpassen en reageren vaak negatief en intens (Berk, 2006a).

Uit onderzoek van Lounsbury en Bates (1982) blijkt dat ouders geïrriteerder reageren op baby's met een moeilijk temperament, dan op baby's met een makkelijk temperament. Ook het onderzoek van Van den Boom en Hoeksma (1994) laat zien dat moeders van baby's met een moeilijk temperament minder visueel en fysiek contact maken met hun kind, minder betrokken zijn en minder responsief reageren op positieve signalen van hun kind, vergeleken met moeders van kinderen met een makkelijker temperament. Groenendaal en Dekovic (2000) vonden een significante relatie tussen een moeilijk temperament van het kind en een hogere autoritaire controle van de ouder, waarbij geen redengeving wordt toegepast.

Andere goed ontworpen studies met grote steekproeven en goede designs, concluderen echter dat er maar weinig significante relaties zijn tussen het temperament en opvoedgedrag van de ouder (Pettit & Bates, 1984; Balter & Tamis-LeMonda, 2006). Paulussen-Hoogeboom (2006) vond zelfs een omgekeerd verband; moeders die een hoge mate van negatieve emotionaliteit bij het kind rapporteerden bleken sensitiever te reageren dan moeders die een lage mate van negatieve emotionaliteit van het kind rapporteerden. Paulussen-Hoogeboom geeft aan dat mogelijk de aard van de steekproef, welke bijna uitsluitend uit gezinnen bestond met een gemiddelde of hoge sociaal-economische status, van invloed kan zijn geweest op het gevonden verband.

2.2.5 Consciëntieusheid van het kind en opvoeding

Consciëntieusheid, wordt in de literatuur gezien als een zelf-regulerende vaardigheid om vrijwillig een dominante, reactieve respons te onderdrukken, zodat er een meer adaptieve respons wordt uitgevoerd (Rothbart, 2007; Rothbart & Bates, 1998). Consciëntieusheid speelt een belangrijke rol in het sociale gedrag van het kind (Kochanska et al 1997). Kinderen die hoog scoren op dit temperamentkenmerk zijn goed in staat hun emoties te controleren en emotionele gedragingen zoals agressie te moduleren (Rothbart, 2007). Consciëntieusheid hangt daarnaast samen met een hoge motivatie, aandacht en adequate probleemoplossingstechnieken (Berk, 2006a).

Hoewel consciëntieusheid vaak is onderzocht in samenhang met de ontwikkelingsresultaten van het kind, zijn er geen studies bekend naar de samenhang tussen consciëntieusheid van het kind en de manier van opvoeden van de ouder. Omdat consciëntieuze kinderen zich goed kunnen aanpassen en sociaal gedrag vertonen, wordt verondersteld dat dit temperamentkenmerk door de ouder als meer 'makkelijk' wordt ervaren.

2.2.6 Conclusie

De literatuur op het gebied van de samenhang tussen temperament en opvoeding is op het gebied van extraversie en consciëntieusheid zeer beperkt aanwezig. Er wordt verondersteld dat deze beide temperamentkenmerken veel overeenkomsten hebben met een meer 'makkelijk temperament'. Ouders met een kind met een makkelijk temperament passen een meer warme opvoeding toe waarbij het kind wordt gestimuleerd in het zelfstandig worden. De literatuur op het gebied van negatieve emotionaliteit, wat wordt beschouwd als de bron van 'moeilijk temperament', is met betrekking tot het opvoedkenmerk warmte/betrokkenheid tegenstrijdig. Ouders van kinderen met een negatief emotioneel kind passen een meer autoritaire controle toe waarbij de redenen van regels niet worden uitgelegd (tabel 2.2).

Tabel 2.2 Temperamentkenmerken in samenhang met opvoeding

	Warmte/betrokkenheid	Redengeving	Bevordering zelfstandigheid
Extraversie	+	?	+
Negatieve emotionaliteit	?	-	?
Consciëntieusheid	+	?	+

+ positieve samenhang, - negatieve samenhang, ? samenhang niet bekend of tegenstrijdig

2.3 De persoonlijkheid van de ouder

Uitgaande van de benadering van een stabiele persoonlijkheid (paragraaf 2.2.1), kan de definitie van persoonlijkheid als volgt worden omschreven: 'het geheel van individuele psychologische trekken die relatief langdurig zijn en welke de interacties met en aanpassingen aan de fysieke en sociale omgeving beïnvloeden' (Larsen & Buss, 2005).

2.3.1 De Big Five

Terwijl het aantal trekken dat gebruikt wordt voor het beschrijven van persoonlijkheid varieert tussen onderzoekers, wordt het vijf-factor model (de Big Five) het meest gebruikt voor het categoriseren van persoonlijkheid (Digman, 1990). De Big Five onderscheidt vijf karaktertrekken, te weten:

1. Extraversie: sociaal, actief, communicatief, warm, assertief versus verlegen, stil, introvert, geremd;
2. Inschikkelijkheid (agreeableness): sympathiek, aardig, begrijpend, oprecht versus onsympathiek, onaardig, wreed;
3. Consciëntieusheid: georganiseerd, ordelijk, praktisch, nauwkeurig versus ongeorganiseerd, ongeordend, onvoorzichtig, slordig;
4. Neuroticisme: humeurig, angstig, onzeker versus kalm, ontspannen, stabiel;
5. Openheid (voor ervaringen/ideeën): creatief, origineel, intellectueel versus oncreatief, onorigineel, niet fantasierijk (Goldberg, 1990; Larsen & Buss, 2005).

In paragraaf 2.2 zijn de temperamentkenmerken extraversie, negatieve emotionaliteit en consciëntieusheid besproken. Deze drie temperamentkenmerken van het kind zijn conceptueel gelijk zijn aan de Big Five kenmerken extraversie, neuroticisme en consciëntieusheid (Putnam & Rothbart, 2006). In deze studie worden deze drie persoonlijkheidskenmerken van de ouder achtereenvolgens besproken.

2.3.2 Extraversie van de ouder en opvoeding

Het beperkte aantal studies dat beschikbaar is, concludeert dat extraverte ouders over het algemeen een adequate opvoeding geven (Mangelsdorf, Gunnar, Kestenbaum, Lang, & Andreas, 1990; Belsky, Crnic, & Woodworth, 1995). Extraversie wordt dan ook geassocieerd met een warme, sensitieve en stimulerende opvoedstijl (Belsky et al., 1995).

Op het gebied van het uitoefenen van controle, blijken de resultaten uit de literatuur meer tegenstrijdig. In het onderzoek van Metsäpelto en Pulkkinen (2003) wordt extraversie van de ouder gerelateerd aan een opvoedstijl waarin weinig controle wordt gegeven. In het onderzoek van Kochanska et al. (1997) wordt geen significant verband tussen extraversie en controle gevonden. Clark, Kochanska en Ready (2000) vinden juist wel een verband; in dit onderzoek is extraversie van de ouder significant gerelateerd aan het toepassen van een autoritaire controle in de opvoeding. In het onderzoek van Clark et al. (2000) bleek temperamentkenmerk negatieve emotionaliteit van het kind een modererende factor te zijn in de relatie tussen extraversie van de ouder en de wijze waarop controle wordt toegepast.

2.3.3 Neuroticisme van de ouder en opvoeding

Huidige inzichten geven te kennen dat ouders die hoog scoren op neuroticisme over het algemeen een minder adequate opvoeding geven. Neurotische ouders hebben vaak veel negatieve gevoelens. Het is dan ook niet verwonderlijk dat deze ouders in de opvoeding ook een negatieve benadering hebben (Kochanska et al., 1997). Neuroticisme blijkt uit zelf-report onderzoek gerelateerd te zijn aan een hoge mate van autoritaire controle en weinig warmte en betrokkenheid in de opvoeding (Kochanska et al., 1997). Ook uit observatieonderzoek van Clark et al. (2000) blijkt dat moeders die hoog scoren op neuroticisme een controlerende en dwingende disciplinestijl hanteren, waarbij de redenen van regels niet worden uitgelegd. Belsky et al. (1995) vinden middels observaties tevens een negatieve relatie van neuroticisme met opvoedkenmerk bevordering zelfstandigheid.

2.3.4 Consciëntieusheid van de ouder en opvoeding

Er is in de literatuur weinig bekend over de samenhang tussen consciëntieusheid van de ouder en de manier van opvoeden. De onderzoeken die beschikbaar zijn, laten weinig overtuigende resultaten zien.

Zo is consciëntieusheid niet significant gecorreleerd met een warme en betrokken opvoeding (Neitzel & Stright, 2004). Metsäpelto en Pulkkinen (2003) stellen dat er geen significant verschil is in consciëntieusheid tussen de drie opvoedstijlen van Baumrind.

Clark et al. (2000) vinden wel significante effecten van consciëntieusheid op de opvoeding. Moeders die hoog scoren op consciëntieusheid zijn volgens Clark et al. (2000) meer warm en betrokken in de opvoeding wanneer zij een negatief emotioneel kind hebben. In ditzelfde onderzoek werd een groter effect gevonden van consciëntieusheid op het geven van een autoritaire controle.

Een verklaring voor het feit dat, in tegenstelling tot de twee andere onderzoeken, Clark et al. (2000) wel significante effecten vonden, kan liggen in de verschillende wijze van dataverzameling in de studies. Zo maakten Neitzel en Stright (2004) en Metsäpelto en Pulkkinen (2003) gebruik van zelfreport vragenlijsten, terwijl Clark et al. (2000) gebruik maakten van diverse observatietechnieken voor het meten van de manier van opvoeden.

2.3.5 Conclusie

De literatuur is voornamelijk op het gebied van extraversie en consciëntieusheid beperkt aanwezig. Er wordt gesteld dat de samenhang tussen extraversie en consciëntieusheid van de ouder en opvoeding mogelijk gemodereerd wordt door een negatief emotioneel temperament van het kind. De literatuur op het gebied van neuroticisme is minder tegenstrijdig. Neuroticisme hangt sterk samen met een dwingende en controlerende opvoedstijl, waarbij weinig warmte en betrokkenheid wordt getoond. Over de bevordering tot zelfstandigheid in relatie tot de drie persoonlijkheidskenmerken is in de literatuur weinig bekend (tabel 2.3).

Tabel 2.3 Persoonlijkheidskenmerken in samenhang met opvoeding

	Warmte/betrokkenheid	Redengeving	Bevordering zelfstandigheid
Extraversie	+	Interactie met temperament van het kind	?
Neuroticisme	-	-	-
Consciëntieusheid	Interactie met temperament van het kind	?	?

+ positieve samenhang, - negatieve samenhang, ? samenhang niet bekend of tegenstrijdig

2.4 Opvoedstress van de ouder

Hoewel het hebben en opvoeden van kinderen gevoelens als geluk en tevredenheid met zich kunnen meebrengen, moeten ouders ook omgaan met angsten en zorgen betreffende hun kind. Dit kan opvoedstress veroorzaken (Hiroko, Sumihisa, Takako, & Hiroki, 2006).

Opvoedstress wordt in dit onderzoek gedefinieerd als ‘de mate waarin de ouder zich niet berekend voelt op de opvoedtaak en zich daarin inadequaar en gespannen voelt’ (Brock, Vermulst, Gerris & Abidin, 1992). Gevoelens overmand te worden, gevoelens van incompetentie of ongelukkigheid in de ouderlijke rol, kunnen hiervan symptomen zijn.

2.4.1 Opvoedstress en opvoeding

Naast het feit dat opvoedstress een belangrijke risicofactor is voor de ontwikkeling van het kind (Victor, Bernat, Bernstein, & Layne, 2006; Williford, Calkins, & Keane, 2007), is opvoedstress ook een risicofactor voor minder effectieve opvoedpraktijken (Calkins, Hungerford, & Dedmon, 2004). In het onderzoek van Groenendaal en Dekovic (2000) wordt zelfs gesteld dat, op basis van de grootte van significante effecten, een negatieve beleving van de opvoeding door de ouder de grootste risicofactor is voor het opvoedgedrag. Opvoedstress zorgt dan ook voor grote negatieve effecten op de ondersteuning van het kind en de mate en de wijze van controle op het kind.

Hoewel de relatie tussen opvoedstress en minder effectief opvoedgedrag overtuigend lijkt, vonden Crnic en Greenberg (1990) geen relatie tussen opvoedstress en opvoedgedrag. Zij schreven dit opvallende resultaat toe aan het feit dat zij opvoedgedrag hadden geobserveerd in een hoog gestructureerde observatiesetting in het laboratorium. Crnic en Greenberg (1990) stellen dat opvoedgedrag beter geobserveerd had kunnen worden in de natuurlijke omgeving van de ouder en het kind. Belsky et al. (1995) hebben deze aanbeveling opgevolgd en vonden tijdens observaties in de huizen van de gezinnen inderdaad diverse relaties tussen opvoedstress en minder adequate opvoedpraktijken, zoals het geven van minder warmte en het toepassen van een meer autoritaire controlestijl.

Op basis de beschreven literatuur kan geconcludeerd worden dat opvoedstress zorgt voor minder effectieve opvoedpraktijken (tabel 2.4). Er is echter nog maar weinig bekend over de factoren die opvoedstress kunnen beïnvloeden. Daarom zal deze studie de eerder genoemde constructen, het temperament van het kind en de persoonlijkheid van de ouder in de volgende subparagrafen bespreken in relatie tot opvoedstress.

Tabel 2.4 Opvoedstress in samenhang met opvoedkenmerken

	Warmte/betrokkenheid	Redengeving	Bevordering zelfstandigheid
Opvoedstress	-	-	?

- negatieve samenhang, ? samenhang niet bekend

2.4.2 Temperament van het kind en opvoedstress

Het temperament van het kind blijkt van invloed te zijn op opvoedstress. De literatuur op dit gebied beperkt zich tot de constructen ‘makkelijk’ en ‘moeilijk’ temperament in dit verband.

Uit diverse onderzoeken blijkt dat moeders die het temperament van hun kind als moeilijk ervaren, een significant hogere mate van opvoedstress rapporteren (Huston, 2002; Crnic en Greenberg, 1990). Ook Groenendaal en Dekovic (2000) vonden een sterke significante relatie tussen een negatieve beleving van de opvoeding en moeilijk temperament bij zowel kinderen als adolescenten.

Hoewel de samenhang tussen een moeilijk temperament en een hoge mate van ervaren opvoedstress in alle onderzoeken wordt bevestigd, is er maar weinig bekend over de causaliteit van deze relatie. De vraag is of ouders te maken krijgen met opvoedstress *doordat* ze een kind hebben met een moeilijk temperament of dat de relatie omgekeerd is. In dat geval zouden ouders een zekere mate van opvoedstress ervaren, *waardoor* ze het temperament van hun kind als moeilijker gaan ervaren. Daarnaast is het mogelijk dat doordat ouders hun stress uiten, het kind moeilijker gedrag laat zien. Gezien het feit dat temperament aangeboren is (Rothbart, 2007), ligt het voor de hand te stellen dat een moeilijk temperament van invloed is op de opvoedstress van de ouder en niet omgekeerd.

Kinderen met een meer teruggetrokken en makkelijker temperament blijken een kleinere bron voor opvoedstress te zijn. Zo lokt verlegen gedrag minder boosheid bij de ouder uit, waardoor ouders meer ontspannen kunnen opvoeden (Rubin & Mills, 1992). Er zijn, buiten deze studie, echter geen andere studies bekend die de samenhang tussen makkelijke temperamentkenmerken en opvoedstress hebben onderzocht.

2.4.3 Persoonlijkheid van de ouder en opvoedstress

Onderzoek heeft laten zien dat de persoonlijkheid van de ouder van invloed kan zijn op de mate waarin de ouder de opvoeding als stressvol ervaart (Belsky, 1984; Belsky et al., 1995). Deze studie zal de Big Five kenmerken extraversie, neuroticisme en consciëntieusheid bespreken in relatie tot de vatbaarheid voor opvoedstress.

Extraverte mensen blijken over het algemeen minder vatbaar te zijn voor stress (Costa & McCrae, 1980; Lee-Baggley, Preece, & DeLongis, 2005). Deze vinding sluit aan bij het onderzoek van Belsky et al. (1995) waarin gesteld wordt dat extraversie sterk samen blijkt te hangen met positieve gevoelens over de opvoeding. Neuroticisme wordt in uiteenlopende onderzoeken vaak gecorreleerd met negatieve gevoelens als depressie, angst of boosheid (Costa & McCrae, 1980; DeLongis & Holtzman, 2005). Resultaten op het gebied van stress en opvoeding sluiten hier bij aan. Zo blijkt uit het onderzoek van Belsky et al. (1995) dat persoonlijkheidstrekk neuroticisme significant samenhangt met negatieve gevoelens over de opvoeding. Door deze negatieve instelling ervaren neurotische ouders meer opvoedstress en zijn ze minder in staat op een warme en stimulerende manier op te voeden (Belsky et al., 1995).

Er zijn geen onderzoeken bekend naar persoonlijkheidstrekkens consciëntieusheid in verband met opvoedstress. Wel is bekend dat ouders die hoog scoren op consciëntieusheid actief omgaan met familiestressors en niet weglopen voor verantwoordelijkheden betreffende hun gezin (Lee-Baggley et al., 1995). Deze vinding sluit aan bij onderzoeken die stellen dat consciëntieusheid gerelateerd is aan actieve probleem oplossingsstrategieën (DeLongis & Holtzman, 2005; Vollrath & Torgersen, 2000). Wanneer consciëntieuze ouders te maken krijgen met stressors betreffende moeilijk gedrag van hun kind, zijn ze geneigd de verantwoordelijkheid over dit (onverantwoordelijke of 'weinig consciëntieuze') gedrag niet te accepteren. De ouders zijn daarna echter wel in staat op een empathische manier te reageren naar hun kind (Lee-Baggley et al., 1995).

2.4.4 Conclusie

Een moeilijk temperament van het kind wordt geassocieerd met een hoge mate van opvoedstress. Een makkelijk temperament is daarentegen een kleinere bron voor opvoedstress. Neuroticisme van de ouder hangt samen negatieve gevoelens over de opvoeding en een hoge mate van opvoedstress, terwijl extraversie samenhangt met positieve gevoelens over de opvoeding en een lage mate van opvoedstress. Hoewel consciëntieuze ouders, wanneer hun kind moeilijk gedrag laat zien, te maken kunnen krijgen met opvoedstress, zorgt dit bij hen niet voor minder optimale opvoedpraktijken (tabel 2.5).

Tabel 2.5 Temperament en persoonlijkheid in samenhang met opvoedstress

		Opvoedstress van de ouder
Temperament van het kind	Extraversie	-
	Negatieve emotionaliteit	+
	Consciëntieusheid	-
Persoonlijkheid van de ouder	Extraversie	Positieve gevoelens over opvoeding, significant minder opvoedstress
	Neuroticisme	Negatieve gevoelens over opvoeding, significant meer opvoedstress
	Consciëntieusheid	Ervaren bij hoge negatieve emotionaliteit bij het kind een zekere mate van (opvoed)stress, maar kunnen hier effectief mee omgaan

+ positieve samenhang, - negatieve samenhang

2.5 Daily hassles

De term 'daily hassles' wordt in de literatuur omschreven als kleine dagelijkse terugkerende irritaties of frustraties (Crnic en Greenberg, 1990). Voorbeelden van daily hassles zijn: niet genoeg tijd hebben, teveel dingen te doen hebben, in de file staan, slechte weersomstandigheden, financiële zorgen of teveel verantwoordelijkheden hebben (Kanner, Coyne, Schaefer, & Lazarus, 1981). Daily hassles kunnen afkomstig zijn van verschillende

bronnen zoals het werk of de sociale omgeving (Belsky, 1984). Omdat daily hassles een dagelijks terugkerende vorm van stress zijn, kan dit grote impact hebben op de gezondheid en de gemoedstoestand. Mensen met veel daily hassles reageren over het algemeen meer prikkelbaar op andere personen of gebeurtenissen (Kanner et al., 1980). Daily hassles hebben daarnaast ook invloed op de irritaties van de ouder tegenover hun kind (Belsky, 1984). Daily hassles worden in dit onderzoek daarom opgevat als: 'kleine dagelijkse terugkerende irritaties of frustraties die van invloed zijn op de reactie op het kind'.

2.5.1 Daily hassles en opvoeding

Daily hassles hebben invloed op de manier van opvoeden. Gesteld wordt dat hoe meer 'hassles' er worden ervaren, hoe groter de impact is op de manier van opvoeden van de ouder (Crnic & Greenberg, 1990). Dit blijkt ook uit onderzoek van Belsky, Woodworth en Crnic (1996), waarin tien determinanten van opvoeding afgeleid van het model van Belsky (1984) worden geassocieerd met opvoedproblemen. Het blijkt dat hoe meer determinanten stress opleveren (o.a. sociale omgeving, werk en sociaal-economische status), hoe meer problemen er in de opvoeding plaatsvinden. Deze problemen uiten zich door probleemgedrag bij het kind, weinig warmte in de opvoeding en negatieve controle-technieken bij de ouder (Belsky et al., 1996).

Een ander voorbeeld van het cumulatieve effect van daily hassles op opvoeding is beschreven in het onderzoek van Dumas (1986). Uit deze studie blijkt dat moeders op dagen dat ze meer negatief contact hadden met andere volwassenen, significant meer prikkelbaar en minder warm waren tegenover hun kind dan op dagen dat ze minder negatief contact hadden met andere volwassenen. Omdat de doelgroep van deze studie bestond uit moeders die psychologische hulp zochten voor hun interactieproblemen met hun kind, kunnen de resultaten niet zomaar gegeneraliseerd worden naar een normale populatie.

Belsky (1984) beschrijft in zijn model (paragraaf 1.2) drie factoren die daily hassles kunnen opleveren, namelijk: gebrek aan sociale steun, werk en huwelijksrelatie. De huwelijksrelatie, wat in dit onderzoek partnersteun wordt genoemd, zal besproken worden in de volgende paragraaf. Hieronder zullen de factoren sociale steun en werk worden besproken op de samenhang met de manier van opvoeden en opvoedstress.

Sociale steun en opvoeding

Hoewel contact met anderen stress kan opleveren (Dumas, 1986), kan een groot sociaal netwerk, zoals contact met vrienden, burens en kennissen, ook een buffer zijn tegen daily hassles of andere vormen van stress (Belsky, 1984). Dit sociale netwerk verleent sociale steun en is beschikbaar in tijden wanneer psychologische, fysieke of financiële hulp moet worden gegeven. Het ontbreken van sociale steun kan een grote bron van stress zijn, wat

vervolgens een risico vormt voor de kwaliteit van het opvoedgedrag. Ouders die niet gesteund worden, blijken minder warm en minder steunend in de opvoeding en passen een meer autoritaire controle toe (Groendendaal & Dekovic, 2000). Daarnaast modereert sociale steun de invloed van daily hassles op opvoedstress (Crnic & Greenberg, 1990).

Werk en opvoeding

Uit de literatuur blijkt dat moeders die het gevoel hebben dat ze geen controle hebben over de keuzes die ze maken in hun werk, meer last van dagelijkse stress in de opvoeding (Amatea & Fong, 1991). Ook Lee, Vernon-Feagans, Vazquez en Kolak (2003) concluderen dat moeders die het gevoel hebben geen controle te hebben over hun werk, meer gestresst zijn in de opvoeding, dan moeder die minder werkdruk ervaren.

In tegenstelling tot bovenstaande onderzoeken vindt Huston (2002) dat moeders die tevreden zijn met hun werk, meer gestresst zijn in de opvoeding dan moeders die ontevreden zijn met hun werk. Deze conclusie, die tegen de verwachting in is, wordt door Huston (2002) op de volgende manier verklaard: 'wellicht werd de opvoeding door deze moeders als stressvol ervaren, terwijl ze een 'adempauze' vonden in hun werk'.

Naast deze verklaring kan ook de magere operationalisatie van het begrip 'werktevredenheid' een verklaring zijn voor het tegenstrijdige resultaat. Met de vraag in hoeverre moeders tevreden zijn met hun werk probeert Huston (2002) een link te leggen tussen werktevredenheid en opvoeding. Echter, Lee et al. (2003) operationaliseren werkdruk door middel van een vragenlijst waarbij ook de relatie tussen werk en opvoedstress wordt gemeten. Verondersteld wordt dat in dit laatste onderzoek de samenhang tussen werktevredenheid en opvoeding beter geoperationaliseerd wordt dan in de studie van Huston (2002).

2.5.2 Daily hassles en de persoonlijkheid van de ouder

De persoonlijkheid speelt een belangrijke rol bij de impact die daily hassles op het dagelijks leven kunnen hebben. Zo blijkt uit paragraaf 2.4.3 dat extraverte mensen over het algemeen minder vatbaar zijn voor stress (Costa & McCrae, 1980; Lee-Bagglely et al., 2005). Neurotische mensen zijn echter sneller gestresst en ervaren meer daily hassles (Larsen & Buss, 2005). Consciëntieuze mensen zijn in staat op een adequate manier op daily hassles te reageren (Lee-Bagglely et al., 2005).

Uit exploratief onderzoek van Belsky et al. (1995) is gebleken dat daily hassles de relatie tussen de persoonlijkheid en opvoeding mediëren. Belsky stelt dat neuroticisme van de ouder bijdraagt aan het ervaren van meer daily hassles en dat *daardoor* een minder warme en betrokken opvoeding wordt gegeven. Meer stabiele ouders ervaren minder daily hassles en geven *daardoor* een meer warme en betrokken opvoeding (Belsky, 1995).

2.5.3 Conclusie

Daily hassles zijn in deze studie: 'kleine dagelijkse terugkerende irritaties die de reactie op het kind beïnvloeden'. Gesteld is dat hoe meer hassles er worden ervaren hoe meer impact dit heeft op de opvoedkenmerken. Daily hassles hangen samen met een minder warme opvoedstijl waarbij een meer autoritaire controle wordt gehanteerd. Twee bronnen van daily hassles namelijk, gebrek aan sociale steun en werk, zijn besproken in verband met opvoeding. Hoewel sociale steun irritaties kan opleveren, wordt 'passende' steun in de literatuur vaak gezien als een buffer tegen daily hassles. Het ontbreken van sociale steun hangt samen met minder warm, minder steunend en meer controlerend opvoedgedrag. Op basis van goede operationalisaties kan gesteld worden dat werkdruk en werkontevredenheid samenhangen met een hoge mate van opvoedstress (tabel 2.6).

De persoonlijkheid van de ouder speelt een belangrijke rol bij de impact die daily hassles op het dagelijks leven kunnen hebben. Uit onderzoek van Belsky et al. (1995) blijkt dat daily hassles de relatie tussen persoonlijkheid en opvoeding mediëren.

Tabel 2.6 Daily hassles in samenhang met opvoedkenmerken en opvoedstress

	Warmte/ betrokkenheid	Redengeving	Bevordering zelfstandigheid	Opvoedstress
Daily hassles	-	-	?	+

+ positieve samenhang, - negatieve samenhang, ? samenhang niet bekend

2.6 Partnersteun

Partnersteun, zoals gedefinieerd in dit onderzoek, is de ondersteuning die een ouder krijgt van zijn partner op het gebied van opvoeding. Bij een hoge partnersteun zijn beide ouders betrokken bij de opvoeding, hanteren ze dezelfde normen en regels in de opvoeding en geven ze elkaar steun wanneer er opvoedproblemen zijn.

2.6.1 Partnersteun en opvoeding

Partnersteun heeft een belangrijke invloed op het psychische en fysieke welzijn van de ouder (Belsky, 1984). In de literatuur is minder bekend over de samenhang tussen partnersteun en de opvoedkenmerken warmte/betrokkenheid, redengeving en bevordering zelfstandigheid.

Moeders laten in de opvoeding meer positieve gedragingen zien wanneer ze partnersteun krijgen (Crnic & Greenberg, 1990). Middels observaties is gebleken dat moeders die gesteund werden door hun partner meer ontvankelijk waren voor hun vijfjarige kind, meer betrokken waren en meer adequate controletechnieken, zoals redengeving, gebruikten. Daarnaast ervoeren de gesteunde moeders significant minder opvoedstress.

Uit een review van Belsky (1993) over het ontstaan van kindermishandeling blijkt dat een positieve relatie met de partner gerelateerd is aan positieve opvoedpraktijken. Sociale isolatie of een negatieve relatie met de partner leidt tot een meer autoritaire of negerende opvoedstijl (Belsky, 1993). Barton, Dielman en Cattell (1977) stellen dat agressiviteit tussen partners geassocieerd wordt met een opvoedstijl waarin veel gestraft wordt en geen uitleg wordt gegeven aan de regels die worden opgelegd.

Ook uit onderzoek van Groendendaal en Dekovic (2000) blijkt dat een slechte huwelijksrelatie een negatieve invloed heeft op het opvoedkundig handelen van de ouders. Een slechte huwelijksrelatie werkte in dit verband meer negatief in op het opvoedgedrag van vaders dan op dat van moeders. Een mogelijke verklaring hiervoor zou kunnen zijn dat vrouwen over het algemeen meer sociale steun ontvangen dan mannen (Verhofstadt, Buysse, & Ickes, 2007). Hierdoor krijgen moeders met een slechte huwelijksrelatie de steun nog van buitenaf, terwijl vaders hiervoor minder bronnen beschikbaar hebben.

2.6.2 Conclusie

Geconcludeerd kan worden dat partnersteun samenhangt met meer effectief opvoedgedrag. Ouders die veel steun krijgen van hun partner zijn over het algemeen meer betrokken bij het kind en gebruiken meer adequate controletechnieken waaronder redengeving. Daarnaast hebben ouders die gesteund worden in de opvoeding hebben minder last van opvoedstress. Steun kan dus gezien worden als een buffer tegen opvoedstress.

Tabel 2.7 Partnersteun in samenhang met opvoedkenmerken en opvoedstress

	Warmte/ betrokkenheid	Redengeving	Bevordering zelfstandigheid	Opvoedstress
Partnersteun	+	+	?	-

+ positieve samenhang, - negatieve samenhang, ? samenhang niet bekend

2.7 Onderzoeksvragen en verwachtingen op basis van de literatuur

Het belangrijkste doel van deze studie is het bijdragen aan nieuwe inzichten over opvoeding. Hiervoor zijn vier onderzoeksvragen opgesteld:

1. *Hoe hangen de opvoedkenmerken warmte/betrokkenheid, redengeving en bevordering zelfstandigheid, samen met het temperament van het kind, de persoonlijkheid van de moeder, opvoedstress, daily hassles en partnersteun?*
2. *Mediëren opvoedstress en daily hassles de relatie tussen de persoonlijkheid van de moeder en de drie opvoedkenmerken?*

3. *Is er sprake van een interactie-effect tussen de persoonlijkheid van de moeder en het temperament van het kind bij het voorspellen van de opvoedkenmerken warmte/betrokkenheid, redengeving en bevordering zelfstandigheid?*
4. *Hoe zou de relatie tussen het temperament van het kind, de persoonlijkheid van de moeder, opvoedstress, daily hassles en partnersteun voor de voorspelling van de drie opvoedkenmerken in een model gemodelleerd kunnen worden?*

Op basis van de beschreven literatuur kunnen bepaalde verwachtingen worden geformuleerd bij bovenstaande onderzoeksvragen.

Er is nog maar beperkt onderzoek gedaan naar de temperamentkenmerken extraversie en consciëntieusheid in samenhang met opvoeding. Omdat deze beide temperamentkenmerken veel overeenkomsten hebben met het concept 'makkelijk temperament', wordt verwacht dat extraversie en consciëntieusheid positief samenhangen met de opvoedkenmerken. Negatieve emotionaliteit wordt gezien als de kern van een moeilijk temperament (Thomas & Chess, 1977), waardoor verwacht wordt dat dit temperamentkenmerk negatief samenhangt met de opvoedkenmerken.

Ook op het gebied van extraversie en consciëntieusheid van de ouder is er in de literatuur nog veel tegenstrijdig. Een mogelijke verklaring hiervoor zou kunnen zijn dat in de relatie tussen de persoonlijkheid van de ouder en opvoeding het temperament van het kind een modererende factor is. Dit onderzoek zal daarom exploratief gaan kijken naar deze interactie-effecten tussen ouder en kind. Verder wordt verwacht dat neuroticisme van de ouder ongeacht deze interacties negatief samenhangt met de drie opvoedkenmerken.

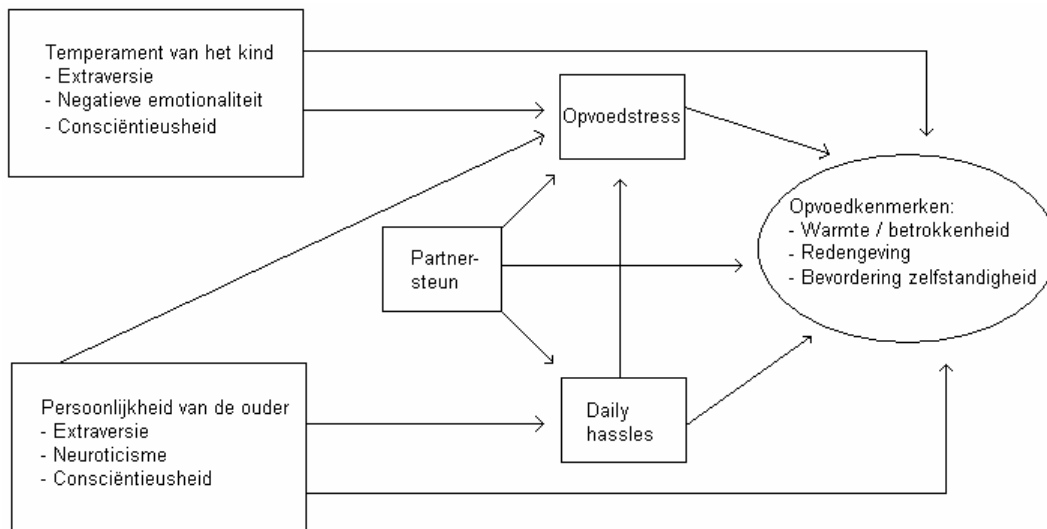
Verwacht wordt dat opvoedstress een negatieve invloed heeft op de opvoeding en dat tevens het temperament van het kind en de persoonlijkheid van de ouder een relatie hebben met opvoedstress.

Daily hassles worden in deze studie gezien als de prikkelbaarheid van de ouder tegenover het kind afkomstig van daily hassles. Er wordt daarom verwacht dat daily hassles direct negatief samenhangen met de opvoedkenmerken. Daarnaast wordt verwacht dat de persoonlijkheid van de ouder van invloed is op daily hassles. Mogelijk hebben daily hassles een mediërende rol in de relatie tussen persoonlijkheid en opvoeding. Omdat naar deze relatie nog maar weinig onderzoek is gedaan, zal deze studie op dit gebied voornamelijk exploratief zijn.

Ten slotte wordt verwacht dat partnersteun naast een directe invloed op opvoeding ook indirect van invloed is. Omdat partnersteun fungeert als een buffer tegen stress, zal deze variabele ook indirect een positieve uitwerking op de opvoeding hebben.

Bovenstaande verwachtingen zijn weergegeven in het onderzoeksmodel van deze studie (figuur 2.1).

Figuur 2.1 Onderzoeksmodel



3. Methode

In dit hoofdstuk wordt besproken via welke methode antwoord is verkregen op de gestelde onderzoeksvragen. In paragraaf 3.1 zal allereerst het design van het onderzoek worden beschreven, gevolgd door een beschrijving van de meetinstrumenten in paragraaf 3.2. Paragraaf 3.3 beschrijft de respons en vervolgens de respondenten die hebben deelgenomen aan dit onderzoek. Paragraaf 3.4 geeft de procedure aan beschrijft de wijze waarop de resultaten zijn verkregen. Ten slotte wordt in paragraaf 3.5 een korte toelichting gegeven op de statistische verwerking van de resultaten.

3.1 Design

Voor dit onderzoek is een kwantitatief cross-sectioneel onderzoek uitgevoerd. Middels een online survey is data verzameld onder ouders van kinderen van 3 t/m 8 jaar. Er is voor deze doelgroep gekozen omdat de stabiliteit van temperament in de literatuur tot zeker het achtste levensjaar wordt bevestigd (Koms et al., 2006).

3.2 Meetinstrumenten

In dit onderzoek is gebruik gemaakt van een online vragenlijst bestaande uit acht onderdelen met in totaal 126 vragen (bijlage 1). In de paragrafen hieronder wordt de vragenlijst per onderdeel besproken, gevolgd door een tabel met de alpha's van de afzonderlijke schalen. De alpha's van de gebruikte schalen liggen tussen de .69 en .93 en kunnen dus allemaal als betrouwbaar worden verondersteld.

3.2.1 Demografische variabelen

Om een duidelijk beeld van de respondenten te krijgen is gevraagd naar verschillende demografische variabelen, namelijk: het geslacht en leeftijd van het kind, het geslacht en leeftijd van de ouder, aantal kinderen, burgerlijke staat, al dan niet gescheiden, uren betaald werk per week, opleidingsniveau en inwoneraantal van de woonplaats. Daarnaast werd aan het eind van de vragenlijst de mogelijkheid gegeven voor het toelichten van de persoonlijke situatie.

3.2.2 Temperament van het kind

Voor het meten van het temperament van het kind, zoals de ouder dat ervaart, is de korte versie van de Child Behavior Questionnaire (CBQ) gebruikt (Putnam & Rothbart, 2006). Deze korte versie meet drie factoren van het temperament bij kinderen van 3 t/m 8 jaar, namelijk extraversie, negatieve emotionaliteit en consciëntieusheid (Putnam & Rothbart, 2006). Engelse items zijn met behulp van een Nederlandse versie van de volledige CBQ (Majdandžić & Rothbart, 2001) vertaald in het Nederlands. Items die op het oog vrijwel hetzelfde meetten zijn vervolgens verwijderd, zodat per schaal 9 items resteerden. Aan de ouders werd gevraagd om hun kind te beoordelen op een 5-punts frequentieschaal (nooit, af en toe, meestal, vaak, altijd). Daarnaast was er de mogelijkheid om 'heeft zich niet voorgedaan' in te vullen voor een beschreven situatie die (nog) niet was geobserveerd. Deze items zijn in de data-analyse als 'missing values' gecodeerd.

3.2.3 Opvoedkenmerken

De manier van opvoeden van de ouder, is gemeten met drie schalen van de autoritatieve schaal van de Parenting Practices Questionnaire (PPQ) (Robinson, Mandleco, Olsen, & Hart, 1999). Deze schalen zijn 'warmte en betrokkenheid' (b.v. 'ik prijs mijn kind wanneer hij/zij iets goed doet'), 'redengeving' (b.v. 'ik leg mijn kind de gevolgen van zijn/haar gedrag uit') en 'bevordering tot zelfstandigheid' (b.v. 'ik moedig mijn kind aan zich vrij te uiten, ook wanneer hij/zij het niet met me eens is'). De PPQ is voor dit onderzoek vertaald in het Nederlands. In het onderdeel warmte en betrokkenheid zijn 3 items verwijderd die op het oog sterk met elkaar overeen kwamen. De resterende lijst bestaat uit 20 items die gescoord worden op een 5-punt frequentieschaal (nooit, af en toe, meestal, vaak, altijd).

3.2.4 Opvoedstress

Voor het meten van opvoedstress, is de korte versie van de Nijmeegse Ouderlijke Stress Index (NOSIK) gebruikt (Brock et al., 1992). De NOSIK bestaat uit twee hoofddomeinen, namelijk een ouderdomein en een kinddomein. Met het ouderdomein wordt gemeten in welke mate de ouder zich niet berekend voelt op de opvoedingstaak en zich daarin

inadequaat en gespannen voelt (b.v. 'het ouderschap over dit kind is moeilijker dan ik dacht'). Het kinddomein heeft betrekking op de bijdrage van bepaalde karakteristieken van het kind aan de mogelijke opvoedstress (b.v. 'mijn kind blijkt problematischer te zijn dan ik dacht'). Items die niet relevant leken voor het meten van opvoedstress zijn verwijderd (b.v. 'de aandacht van mijn kind dwaalt vaker af dan ik verwacht had'), waardoor de resterende lijst bestaat uit 19 items. Een factoranalyse met principale componenten bevestigt de verdeling van de NOSIK in een ouderdomein en een kinddomein. Middels een varimax rotatie van de items op de twee componenten zijn de items op basis van factorladingen van minimaal .40 op één component geselecteerd. Drie items blijken hierbij te vallen onder een andere schaal. De items 11 en 19 zijn van de kinddimensie geplaatst in de ouderdimensie en item 3 is van de ouderdimensie geplaatst in de kinddimensie.

3.2.5 Daily hassles

De mate waarin ouders te maken hebben met kleine dagelijkse terugkerende irritaties of frustraties die van invloed zijn op de reactie op het kind, is gemeten door middel van acht stellingen bestaande uit verschillende 'daily hassles'. Deze verschillende stressbronnen die het opvoedkundig handelen kunnen beïnvloeden, zijn afgeleid van het model van Belsky (1984). De stellingen die allen begonnen met 'ik ben extra prikkelbaar tegenover mijn kind wanneer...' werden gescoord op een 6-punt likert schaal (helemaal mee oneens tot helemaal mee eens). Wanneer de stelling niet van toepassing was op de situatie van de ouder, kon dit worden aangegeven. Deze items zijn in de data-analyse als 'missing values' gecodeerd.

3.2.6 Partnersteun

De betrokkenheid van de partner is gemeten door een voor dit onderzoek ontwikkelde schaal bestaande uit negen stellingen. Op een 6-punt likert schaal lopend van 'helemaal mee oneens' (1) tot 'helemaal mee eens' (6), werd aan de respondenten gevraagd in hoeverre ze het gevoel hadden gesteund te worden door hun partner in lastige opvoedsituaties (b.v. 'mijn partner is weinig betrokken bij de opvoeding van ons kind'). Wanneer de ouder geen partner had of de stellingen op een andere manier niet van toepassing waren op hun situatie, konden de ouders dit aangeven. Ook deze items zijn als 'missing values' gecodeerd.

3.2.7 Persoonlijkheid van de ouder

De persoonlijkheid van de ouder is gemeten met 30 stellingen afkomstig van de International Personality Item Pool (IPIP) (Goldberg, 1999). In dit onderzoek zijn drie persoonlijkheidskenmerken van de Big Five meegenomen, namelijk extraversie, neuroticisme en consciëntieusheid. De originele stellingen afkomstig van een voorbeeldvragenlijst op de openbare site ipip.ori.org, zijn aan de hand van een proefschrift

van Hendriks (1997) vertaald in het Nederlands. Omdat het item 'ik voel me zelden somber' erg lijkt op het item 'ik voel me vaak somber', is dit eerste item vervangen door een andere stelling uit de item pool, namelijk 'ik word snel boos'. Op een 5-punt likert schaal die loopt van 'helemaal mee oneens' (1) tot 'helemaal mee eens' (5) werd aan ouders gevraagd in hoeverre ze het met de gegeven stellingen eens waren.

Tabel 3.1 Betrouwbaarheidsanalyse meetinstrumenten

		α (oorspronkelijk)	α (huidige studie)
Opvoedkenmerken	Warmte/betrokkenheid	*	.75
	Redengeving	*	.82
	Bevordering zelfstandigheid	*	.70
	<i>Totaal:</i>	<i>.91</i>	<i>.89</i>
Temperament van het kind	Extraversie	.75	.71
	Negatieve emotionaliteit	.72	.81
	Consciëntieusheid	.74	.69
Persoonlijkheid moeder	Extraversie	.87	.88
	Neuroticisme	.79	.89
	Consciëntieusheid	.86	.79
Opvoedstress	Ouderdimensie	*	.87
	Kinddimensie	*	.92
	<i>Totaal:</i>	<i>.92</i>	<i>.93</i>
Daily hassles	n.v.t.	.86	
Partnersteun	n.v.t.	.76	

* geen gegevens bekend over schalen

3.3 Respondenten

3.3.1 Respons en exclusiecriteria

In totaal hebben 485 ouders de vragenlijst ingevuld, waarvan 154 ouders (31.8%) de vragenlijst niet hebben afgemaakt. Deze uitvalgroep verschilt op drie punten significant van de onderzoeksgroep. Ouders die eerder zijn uitgevallen waren vaker mannen ($t = 4.98$), deden significant meer uren betaald werk ($t = 2.29$) en hadden een jonger kind ($t = 12.26$). De ouders uit de uitvalgroep, hebben geen significant andere manier van opvoeden. Ook het temperament van het kind verschilt niet tussen de groepen (tabel 3.2).

De vragenlijsten die niet volledig zijn ingevuld, zijn niet meegenomen in de analyse. Er zijn zes vragenlijsten verwijderd naar aanleiding van aanvullende informatie van de ouders (figuur 3.1). Van de 331 resterende vragenlijsten waren slechts tien vragenlijsten ingevuld door een man. Gezien de scheve verhouding tussen mannen en vrouwen is ervoor gekozen de mannen helemaal weg te laten uit de analyses. De groep vrouwen is namelijk zo groot, dat de resultaten voornamelijk toe te schrijven zullen zijn aan deze groep. Dit onderzoek zal

zich dus niet meer op de opvoedkenmerken van ouders richten, maar op die van moeders. Uiteindelijk worden 321 moeders meegenomen in de data-analyse (figuur 3.1).

Tabel 3.2 Vergelijking onderzoeksgroep vs. uitvalgroep

	Onderzoeksgroep (gem.)	Uitvalgroep (gem.)	Verskil
Geslacht kind	1.45	1.60 (n = 148)	t = 1.72, p = .09
Leeftijd kind	5.25	3.24 (n = 149)	t = 12.26**, p = .00
Aantal kinderen	2.10	2.11 (n = 144)	t = .18, p = .86
Geslacht ouder	1.97	1.80 (n = 154)	t = 4.98**, p = .00
Leeftijd ouder	35.80	36.22 n = 153)	t = .83 p = .41
Burgerlijke staat	1.37	1.38 (n = 147)	t = .13, p = .90
Gescheiden	1.91	1.93 (n = 146)	t = .77, p = .44
Uren betaald werk	23.53	27.17 (n = 111)	t = 2.29*, p = .02
Warmte/betrokkenheid	4.07	4.01 (n = 51)	t = 1.02, p = .32
Redengeving	3.62	3.58 (n = 51)	t = .47, p = .64
Bevordering zelfstandigheid	3.24	3.20 (n = 51)	t = .30, p = .76
Extraversie kind	3.20	3.20 (n = 87)	t = .01, p = .99
Negatieve emotionaliteit	2.41	2.44 (n = 87)	t = .37, p = .71
Consciëntieusheid kind	3.32	3.24 (n = 87)	t = .25, p = .21

* p < .05 ** p < .01 Groepen kleiner dan n = 30 zijn niet geanalyseerd

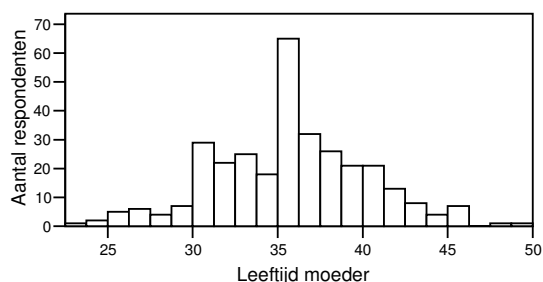
Figuur 3.1 Selectieproces

Exclusie	Inclusie
	Totaal aantal respons (n = 485)
Niet afgemaakte vragenlijsten (n = 154)	
	Afgemaakte vragenlijsten (n = 337)
Kind valt niet in leeftijdscategorie (n = 3)	
	(n = 334)
Vragenlijst ingevuld voor twee kinderen (n = 3)	
	(n = 331)
Mannen (n = 10)	
	Totaal aantal vragenlijsten (n = 321)

3.3.2 Respondenten

De leeftijd van de moeders varieert van 23 tot 50 jaar. De gemiddelde leeftijd is 35,7 jaar, met een standaarddeviatie van 4.54. Volgens het Centraal Bureau voor de Statistiek (CBS)

Figuur 3.2 Verdeling van de leeftijd van de respondenten



is de gemiddelde leeftijd waarop vrouwen hun eerste kind krijgen 29,4 jaar (CBS, 2006). Aangezien de vrouwen in deze steekproef een kind hebben met een gemiddelde leeftijd van 5.24 jaar kan verondersteld worden dat er geen sterke selectie-effecten hebben opgetreden.

Van de moeders uit de onderzoeksgroep is 75.9% getrouwd en samenwonend. Daarnaast is 14.6% van de respondenten samenwonend, maar niet getrouwd. Het percentage alleenstaande moeders is 9.5%. Vijf moeders hebben aangegeven een lat-relatie te hebben. Landelijk onderzoek van het CBS geeft een soortgelijke verdeling aan (tabel 3.3).

Tabel 3.3 Burgerlijke staat van de respondenten vergeleken met het CBS

	Aantal	Onderzoeksgroep	CBS, 2006
Samenwonend, gehuwd	240	75.9%	79.2%
Samenwonend, niet gehuwd	46	14.6%	12.0%
Alleenstaand	30	9.5%	8.8%
Lat-relatie (missing)	5		

In de onderzoeksgroep heeft 8.7% van de moeders aangegeven gescheiden te zijn. Uit cijfers van het CBS blijkt dat het percentage echtscheidingen in de leeftijdscategorie 35 tot 39 jaar ook ligt op 8.7%. Bij de ouders in de leeftijdscategorie van 30 tot 34 ligt het percentage iets lager, namelijk 6.6% (CBS, 2006).

3.3.3 Kinderen van de respondenten

De kinderen van de respondenten vallen allemaal in de leeftijdscategorie van 3 t/m 8 jaar. Er zijn 176 vragenlijsten ingevuld over een zoon (54.8%) en 145 vragenlijsten ingevuld over een dochter (45.2%). Deze verdeling is dus niet representatief. De leeftijdsgroepen zijn niet allemaal evenveel vertegenwoordigd (tabel 3.4).

Tabel 3.4 Verdeling leeftijdscategorieën van de kinderen

Leeftijd	Aantal	Percentage
3	53	16.5%
4	68	21.2%
5	59	18.4%
6	63	19.6%
7	45	14.0%
8	33	10.3%

Het aantal kinderen van de respondenten varieert tussen de 1 en 6 kinderen. Het gemiddeld aantal kinderen ligt op 2.1 met een standaarddeviatie van .8. Uit gegevens van het CBS blijkt dat het gemiddeld aantal kinderen ligt op 1.8. Deze steekproef wijkt op dit gebied dus licht af van het landelijk gemiddelde (tabel 3.5).

Tabel 3.5 Aantal kinderen per respondent

Aantal kinderen	Aantal	Percentage
1	67	20.9%
2	173	53.9%
3	55	17.1%
4	14	4.4%
5	1	0.3%
6	2	0.6%

3.3.4 Overige demografische gegevens

Het opleidingsniveau van de moeders is hoger dan gemiddeld. Van de moeders uit de onderzoeksgroep heeft 31.2% een MBO-opleiding, 32.1% een HBO-opleiding en 15.9% een WO-opleiding afgerond. Zes respondenten hebben het opleidingsniveau niet ingevuld.

Volgens het CBS is het opleidingsniveau in drie klassen te verdelen (CBS, 2006). Volgens landelijke cijfers heeft 33% van de beroepsbevolking een laag opleidingsniveau, 41% een gemiddeld niveau en 26% een hoog niveau (CBS,2006). In de steekproef van dit onderzoek is dat respectievelijk 9.6%, 41.5% en 48.9%. Het opleidingsniveau van deze steekproef ligt dus ruim boven het landelijk gemiddelde (tabel 3.6).

Tabel 3.6 Hoogst genoten afgeronde opleiding van de respondenten vergeleken met het CBS

Klassenindeling volgens CBS	Hoogst afgeronde opleiding	Onderzoeksgroep	Onderzoeksgroep	CBS, 2006
	Geen	0.3%		
Laagste klasse	Lagere school	1.4%	9.6%	33%
	MAVO/VMBO	7.3%		
	LBO	0.6%		
Middelste klasse	HAVO	5.7%	41.5%	41%
	VWO	4.1%		
	MBO	31.7%		
Hoogste klasse	HBO	32.7%	48.9%	26%
	WO	16.2%		

Ook de arbeidssituatie van de respondenten is in kaart gebracht. Gemiddeld werken de moeders 23.3 uur per week, variërend van 2 tot 50 uur in de week. 26.2% van de moeders heeft geen betaalde baan. Uit gegevens van het CBS blijkt dat 28% van de moeders met een baby niet werkt (CBS, 2006). De moeders uit de onderzoeksgroep werken dus iets meer dan het landelijk gemiddelde.

Als laatste is gevraagd naar de grootte van de woonplaats. Van de moeders woont 43.3% in een stad met 50.000 inwoners of meer en woont 55.4% in een stad of dorp met minder dan 50.000 inwoners. Vier respondenten hebben de grootte van hun woonplaats niet ingevuld. Vergeleken met landelijke begrippen, wonen meer respondenten uit de steekproef

in een stad of dorp met minder dan 50.000 inwoners. Uit gegevens van het CBS blijkt namelijk dat 49.3% van de bevolking in een plaats wonen met meer dan 50.000 inwoners en 50.7% in een plaats met minder dan 50.000 inwoners.

Tabel 3.7 Grootte van de woonplaats van de respondenten vergeleken met het CBS

	Steekproef	CBS (2006)
> 50.000 inwoners	43.3%	49.3%
< 50.000 inwoners	55.4%	50.7%

3.4 Procedure

De resultaten van deze studie zijn verkregen door middel van een online vragenlijst onder Nederlandse ouders. Voordat de vragenlijst online kwam, is een vooronderzoek verricht onder 10 ouders (3 vaders en 7 moeders) met uiteenlopende achtergronden. Op basis van de verkregen feedback zijn enkele vragen duidelijker omschreven.

De vragenlijst heeft op diverse internetpagina's en forums gestaan, namelijk: 'Ouders Online', 'JM Ouders', 'Opvoeden doe je zo', 'Psychologie Magazine', 'Jongezinnen.nl', 'Huismannen.nl' en 'Vaderschap.org'. De survey was in de periode van 6 maart 2007 tot 23 mei 2007 beschikbaar voor respons.

3.5 Data-analyse

De eerste serie berekeningen voor de data-analyse zijn uitgevoerd met het statistisch rekenprogramma SPSS 12.0. Alvorens is begonnen met de berekeningen, zijn negatief geformuleerde items gehercodeerd en zijn nieuwe schalen gebaseerd zijn op gemiddelden, aangemaakt. Allereerst is er gekeken naar de gemiddelde scores en standaarddeviaties van de onderzoeksgroep op de verschillende variabelen en de opvoedkenmerken. Vervolgens zijn de onderlinge correlaties bestudeerd. Met behulp van een hiërarchische regressie-analyse in twee stappen is het mediërende effect van opvoedstress en daily hassles berekend. Om het interactie-effect tussen de persoonlijkheid van de moeder en het temperament van het kind op opvoeding te berekenen, is eveneens een hiërarchische regressie-analyse uitgevoerd.

Ten slotte is er in de tweede serie berekeningen, met behulp van het computerprogramma LISREL 8.80 (Jöreskog & Sörbom, 1993) getoetst in hoeverre het onderzoeksmodel van deze studie (figuur 2.1) past bij de geobserveerde data. Hiervoor is een padanalyse uitgevoerd op basis van somscores van de twaalf gemeten schalen waarbij aangenomen is dat de afzonderlijke schalen zonder fout gemeten zijn. Missing values zijn verwijderd waardoor de uiteindelijke steekproef resulteerde in 292 respondenten. Het onderzoeksmodel is vervolgens gespecificeerd in een recursief padmodel waarbij de causale

relaties zijn weergegeven met een pijl in één richting. Er is getoetst met behulp van een structureel vergelijkingsmodel, gebaseerd op maximum likelihood estimation.

LISREL zoekt naar een zo goed mogelijke reproductie van de oorspronkelijke covariantiematrix van de twaalf variabelen in het model. Wanneer de uiteindelijke matrix slechts gering afwijkt van de oorspronkelijke covariantiematrix, kan ervan uit worden gegaan dat het model past bij de data. Jöreskog en Sörbom (1993) geven hiervoor diverse maten. Kline (2005) stelt dat de volgende maten minimaal dienen worden te beschreven: de chi-kwadraat (X^2), RMSEA, SRMR en CFI. De X^2 is een maat voor de overall fit van het model die moet worden beoordeeld in relatie tot het aantal vrijheidsgraden (df). Conform Jöreskog en Sörbom (1993) wordt de 'normal theory weighted least squares chi-square' gebruikt. RMSEA is een maat die gebaseerd is op de analyse van residuen. Een model met een RMSEA van onder de .05 past goed bij de data. Wanneer de waarde tussen de .05 en .08 ligt, heeft het model een acceptabele fit en een model met een waarde van boven de .10 heeft een slechte fit (Kline, 2005). SRMR is een maat die kijkt naar de gestandaardiseerde verschillen tussen de geobserveerde en de voorspelde covarianties. Een SRMR van minder dan .05 impliceert dat het model goed past bij de data. De CFI is ten slotte een maat die de X^2 met de degrees of freedom (df) vergelijkt. Een CFI van boven de .90 suggereert een goed passend model. Wanneer het geschatte model niet significant verschilt van de data, is dat een indicatie dat het model past bij de data. Door middel van een exploratie wordt getoetst welke andere mogelijke modellen ook zouden passen. Het significantie niveau voor alle tests is vastgesteld op $p = .05$.

4. Resultaten

In dit hoofdstuk worden de resultaten van het uitgevoerde onderzoek weergegeven, waarna antwoord kan worden gegeven op de onderzoeksvragen van dit onderzoek (paragraaf 2.7). Allereerst wordt in paragraaf 4.1 een overzicht gegeven van de gemiddelde scores en standaarddeviaties van de variabelen die zijn gemeten in deze studie. Vervolgens worden in paragraaf 4.2 de Pearson correlaties gegeven van de variabelen (onderzoeksvraag 1). Paragraaf 4.3 bespreekt aan de hand van diverse hiërarchische regressie-analyses het mediërende effect van opvoedstress en daily hassles (onderzoeksvraag 2). Ook paragraaf 4.4 behandelt verschillende hiërarchische regressie-analyses, maar in deze paragraaf zal hiermee het interactie-effect tussen de persoonlijkheid van de moeder en het temperament van het kind berekenen (onderzoeksvraag 3). Ten slotte wordt in paragraaf 4.5 door middel

van het programma LISREL 8.80 een padanalyse uitgevoerd op het totale onderzoeksmodel (onderzoeksvraag 4).

4.1 Beschrijvende statistiek

In tabel 4.1 is een overzicht gegeven van de gemiddelden en standaarddeviaties op de verschillende schalen. In de tabel is te zien dat de moeders van de onderzoeksgroep relatief hoog scoren op opvoedkenmerk warmte/betrokkenheid, met een gemiddelde van 4.10 en een standaarddeviatie van .47 op een 5-punt frequentieschaal. De gemiddelde scores van redengeving en bevordering zelfstandigheid liggen bij moeders in de onderzoeksgroep op respectievelijk 3.65 en 3.23.

De gemiddelden van de temperamentkenmerken van de kinderen uit de onderzoeksgroep liggen op 3.17, 2.37 en 3.31 voor respectievelijk extraversie, negatieve emotionaliteit en consciëntieusheid.

De moeders uit de onderzoeksgroep scoren op een likert 1-6 schaal iets boven gemiddeld op de persoonlijkheidskenmerken extraversie en consciëntieusheid. Het gemiddelde van neuroticisme ligt net iets onder het gemiddelde van de schaal ($m = 2.44$).

De moeders uit de onderzoeksgroep scoren met een gemiddelde van 2.36 en een standaarddeviatie van .97 op een schaal van 1-6 relatief laag op opvoedstress. Het gemiddelde van de kinddimensie van opvoedstress ($m = 2.51$) ligt iets hoger dan het gemiddelde van de ouderdimensie van opvoedstress ($m = 2.27$).

Het gemiddelde van daily hassles schommelt met een gemiddelde van 4.01 en een standaarddeviatie van .99 rond het gemiddelde van de schaal. De moeders geven daarnaast aan relatief veel steun te ontvangen van hun partner ($m = 4.73$). Partnersteun laat net als opvoedstress en daily hassles een spreiding zien waarbij de scores variëren van 1 tot 6.

4.1.1 Verschillen tussen jongens en meisjes

Een t-toets wijst uit dat de kinderen op de onderzoeksgroep significant verschillen op de temperamentkenmerken extraversie en consciëntieusheid. Jongens zijn significant meer extravert dan meisjes ($t = 2.25$, $p < .05$) en meisjes zijn significant meer consciëntieus dan jongens ($t = 2.79$, $p < .01$). Jongens en meisjes verschillen niet op temperamentkenmerk negatieve emotionaliteit.

Terwijl jongens en meisjes verschillen in temperamentkenmerken, verschillen moeders van jongens of meisjes niet significant in de drie opvoedkenmerken. Daarnaast zijn er geen verschillen in de ervaren opvoedstress, daily hassles of partnersteun bij moeders van jongens of meisjes.

Tabel 4.1 Gemiddelden, standaarddeviatie, minimum- en maximumscores van de variabelen

	Gemiddelde	Standaard- deviatie	Minimum	Maximum
Opvoedkenmerken (n = 321)	4.10	.47	2.63	5.00
Warmte/betrokkenheid ¹	3.65	.58	2.14	5.00
Redengeving ¹	3.23	.61	1.80	5.00
Bevordering zelfstandigheid ¹				
Temperament kind (n = 321)	3.17	.57	1.40	4.70
Extraversie ¹	2.37	.68	1.11	4.78
Negatieve emotionaliteit ¹	3.31	.55	1.67	4.91
Consciëntieusheid ¹				
Persoonlijkheid moeder (n = 321)	3.28	.70	1.50	5.00
Extraversie ²	2.44	.67	1.00	4.50
Neuroticisme ²	3.42	.60	1.50	4.90
Consciëntieusheid ²				
Opvoedstress ³ (n = 320)	2.39	.97	1.00	5.68
Ouderdimensie ³	2.27	.88	1.00	5.60
Kinddimensie ³	2.51	1.19	1.00	6.00
Daily Hassles ³ (n = 321)	4.01	.99	1.00	6.00
Partnersteun ³ (n = 293)	4.73	.81	1.00	6.00

¹ 5-puntschaal variërend van nooit (1) – altijd (5).

² 5-puntschaal variërend van helemaal mee oneens (1) - helemaal mee eens (5).

³ 6-puntschaal variërend van helemaal mee oneens (1) - helemaal mee eens (5).

4.2 Correlaties

In tabel 4.2 worden de Pearson correlaties tussen de verschillende variabelen weergegeven. De correlaties tussen de verschillende variabelen laten zien in welke mate deze aan elkaar gerelateerd zijn (onderzoeksvraag 1). De Pearson correlaties zullen hieronder per blok (tabel 4.2) systematisch worden besproken.

4.2.1 Opvoedkenmerken

De opvoedkenmerken warmte/betrokkenheid, redengeving en bevordering zelfstandigheid blijken sterk significant met elkaar samen te hangen. Zo blijkt dat wanneer een moeder haar kind warmte geeft, deze moeder ook de redenen van regels uitlegt en het kind bevordert in het zelfstandig worden.

4.2.2 Temperament van het kind

Consciëntieusheid van het kind is positief significant gerelateerd aan de opvoedkenmerken warmte/betrokkenheid, redengeving en bevordering zelfstandigheid. Er is weinig onderlinge samenhang tussen de temperamentkenmerken. Alleen extraversie van het kind hangt significant negatief samen met consciëntieusheid van het kind.

4.2.3 Persoonlijkheid van de moeder

Alle drie de persoonlijkheidstrekken zijn significant gerelateerd aan opvoedkenmerk warmte/betrokkenheid. Daarnaast hangen de persoonlijkheidstrekken neuroticisme en consciëntieusheid significant samen met redengeving. Verder hangt consciëntieusheid ook positief significant samen met bevordering zelfstandigheid.

Veel persoonlijkheidstrekken van de moeder hangen significant samen met het temperament van het kind. Opvallend is dat extraversie van de moeder significant samenhangt met extraversie van het kind ($r = .13$), neuroticisme significant samenhangt met negatieve emotionaliteit ($r = .34$) en consciëntieusheid van de moeder een significante relatie heeft met consciëntieusheid van het kind ($r = .21$). Daarnaast hangt een extraverte persoonlijkheid van de moeder significant negatief samen met negatieve emotionaliteit van het kind. Neuroticisme is negatief gerelateerd aan de temperamentkenmerken extraversie en consciëntieusheid.

Er is weinig onderlinge samenhang tussen de persoonlijkheidskenmerken. Alleen neuroticisme is significant negatief gecorreleerd met extraversie ($r = -.37$).

4.2.4 Opvoedstress

Opvoedstress hangt negatief samen met de warmte/betrokkenheid en redengeving. De ouderdimensie van opvoedstress hangt significant negatief samen met alle drie de opvoedkenmerken, met significante correlaties van respectievelijk $-.24$, $-.16$ en $-.13$. De kinddimensie van opvoedstress laat alleen een significante negatieve samenhang zien met warmte/betrokkenheid ($r = -.19$).

Alle dimensies van opvoedstress hangen significant positief samen met negatieve emotionaliteit van het kind en significant negatief met temperamentkenmerk consciëntieusheid.

De dimensies van opvoedstress hangen allemaal significant negatief samen met persoonlijkheidskenmerk extraversie van de moeder. Daarnaast is er een sterke positieve samenhang tussen de dimensies van opvoedstress en persoonlijkheidstrek neuroticisme met correlaties van $.53$, $.56$ en $.45$. Consciëntieusheid van de moeder is alleen significant negatief gecorreleerd aan de ouderdimensie van opvoedstress. De drie dimensies van opvoedstress hangen ten slotte zeer hoog met elkaar samen ($r = .75$, $.92$ en $.95$).

4.2.5 Daily hassles

Daily hassles hangen significant negatief samen met de drie opvoedkenmerken met correlaties van $-.25$, $-.18$ en $-.16$. Daarnaast zijn daily hassles negatief gecorreleerd met extraversie van het kind ($r = -.13$) en positief gecorreleerd met negatieve emotionaliteit ($r = .21$). Wat betreft de persoonlijkheidskenmerken zijn daily hassles significant positief

Tabel 4.2 Pearson correlaties tussen de verschillende variabelen

	(opvoedkenmerken)			(temperament)			(persoonlijkheid)			(opvoedstress)			(omgevingsfactoren)	
	1	2	3	4	5	6	7	8	9	10	11	12	13	14
1. Warmte/betrokkenheid														
2. Redengeving	.68**													
3. Bevordering zelfstandigheid	.57**	.65**												
4. Extraversie kind	.04	.02	-.01											
5. Negatieve emotionaliteit kind	-.01	.07	.10	-.09										
6. Consciëntieusheid kind	.37**	.34**	.28**	-.14*	.06									
7. Extraversie moeder	.16**	.10	.09	.13*	-.19**	.09								
8. Neuroticisme moeder	-.18**	-.13*	-.07	-.13*	.34**	-.19*	-.37**							
9 Consciëntieusheid moeder	.12*	.13*	.11*	.09	-.00	.21**	-.05	-.06						
10 Opvoedstress	-.23**	-.11*	-.09	.04	.61**	-.24**	-.24**	.53**	-.09					
11 Opvoedstress ouderdimensie	-.24**	-.16**	-.13*	.04	.50**	-.21**	-.28**	.56**	-.14*	.92**				
12 Opvoedstress kindimensie	-.19**	-.07	-.04	.04	.63**	-.24**	-.18**	.45**	-.04	.95**	.75**			
13 Daily Hassles	-.25**	-.18**	-.16**	-.13*	.21**	-.10	-.09	.36**	-.15**	.34**	.38**	.26**		
14 Partnersteun	.22**	.20**	.11	.00	-.21**	.13*	.25**	-.35**	.07	-.39**	-.40**	-.33**	-.24**	

* $p < .05$ ** $p < .01$ (tweezijdig)

gerelateerd aan neuroticisme van de moeder ($r = .36$) en negatief aan consciëntieusheid van de moeder ($r = -.15$). Daily hassles hangen ten slotte significant samen met de drie dimensies van opvoedstress.

4.2.6 Partnersteun

Partnersteun hangt significant positief samen met de opvoedkenmerken warmte/betrokkenheid ($r = .22$) en redengeving ($r = .20$). Partnersteun hangt significant negatief samen met negatieve emotionaliteit ($r = -.21$) en positief met consciëntieusheid van het kind ($r = .13$). Persoonlijkheidstrek extraversie van de moeder hangt positief samen met partnersteun ($r = .25$) terwijl persoonlijkheidstrek neuroticisme negatief samenhangt met partnersteun ($r = -.35$). Partnersteun hangt ten slotte significant negatief samen met de drie dimensies van opvoedstress en daily hassles.

4.2.7 Geslacht van het kind als controlevariabele

Om te kijken of het geslacht van het kind de resultaten van de correlatieanalyse heeft beïnvloed, is er een partiële correlatieanalyse uitgevoerd met het geslacht van het kind als controlevariabele. Het blijkt dat wanneer wordt gecontroleerd op geslacht, er slechts minimale veranderingen in de correlatie plaatsvinden. De samenhang tussen negatieve emotionaliteit en extraversie van het kind wordt significant ($r = -.12$, $p < .05$). Daarnaast wordt de relatie tussen consciëntieusheid van de moeder en opvoedstress significant ($r = -.13$, $p < .05$). De correlatie tussen neuroticisme van de moeder en consciëntieusheid van het kind is na het controleren op geslacht van het kind niet meer significant ($r = .11$).

4.3 Opvoedstress en daily hassles als mediators

Omdat de twee afzonderlijke dimensies van opvoedstress, de ouderdimensie en de kinddimensie, hoog correleren met de schaal opvoedstress, zal vanaf deze paragraaf de schaal opvoedstress als geheel worden meegenomen. Op basis van de literatuur kan verondersteld worden dat opvoedstress en daily hassles een invloed hebben op de opvoeding en niet andersom. Daarom zal in deze paragraaf worden gekeken of opvoedstress en daily hassles mediators zijn in de relatie tussen de persoonlijkheid van de moeder en de drie opvoedkenmerken (deelvraag 2). Volgens Baron en Kenny (1986) is een mediator een variabele die de relatie tussen twee andere variabelen verklaard. Om dit te toetsen wordt het mediatiemodel volgens Baron en Kenny (1986) gebruikt. Hiervoor worden een aantal regressie-analyses uitgevoerd en moet aan drie voorwaarden worden voldaan.

Ten eerste moeten de persoonlijkheidskenmerken een significant effect hebben op de drie opvoedkenmerken van deze studie. Ten tweede moeten de drie

persoonlijkheidskenmerken een significante invloed hebben op de mediërende variabele, opvoedstress of daily hassles. Ten derde moet de mediërende variabele een significant effect hebben met de opvoedkenmerken warmte/betrokkenheid, redengeving en bevordering zelfstandigheid. Alleen als aan deze voorwaarden is voldaan, wordt er verder geanalyseerd of er sprake is van een mediërend effect.

Dit wordt gedaan met een hiërarchische regressie-analyse in twee stappen. Mediatie wordt bevestigd wanneer het effect van de persoonlijkheid op de opvoedkenmerken (stap 1) kleiner is na het toevoegen van de mediërende variabele in stap 2. Wanneer het effect van persoonlijkheid op de opvoeding helemaal verdwijnt, is er sprake van een volledige mediatie.

4.3.1 Opvoedstress als mediator

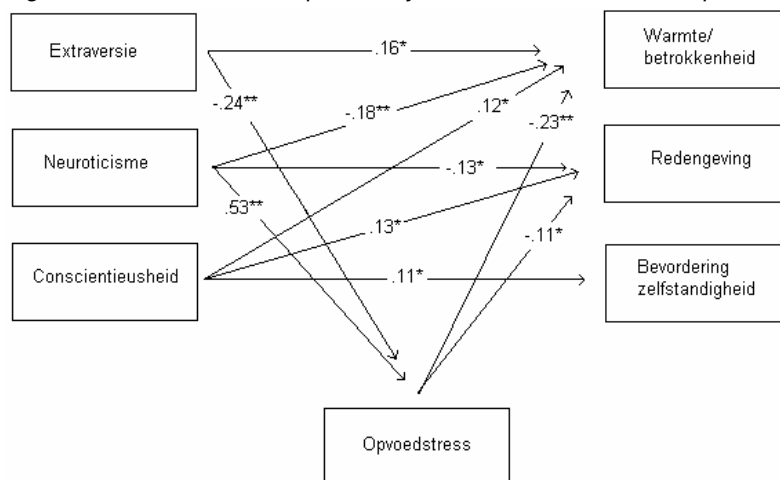
In deze paragraaf wordt het mediërende effect van opvoedstress getoetst. In figuur 4.2 staan de significante bèta's weergegeven die van belang zijn om het mediatiemodel te toetsen.

Ten eerste blijkt uit figuur 4.1 dat alle drie de persoonlijkheidskenmerken significant effect hebben op opvoedkenmerk warmte/betrokkenheid. Consciëntieusheid en neuroticisme hebben een significant effect op redengeving. Consciëntieusheid heeft ten slotte ook een significant effect op bevordering zelfstandigheid.

Ten tweede blijkt dat alleen de persoonlijkheidskenmerken extraversie en neuroticisme een significante invloed hebben op opvoedstress. Omdat consciëntieusheid niet voldoet aan de tweede voorwaarde, wordt deze persoonlijkheidstrek niet verder geanalyseerd op mediatie.

Opvoedstress heeft ten slotte een significant negatief effect op warmte/betrokkenheid en redengeving. Omdat opvoedstress geen significant effect heeft op bevordering zelfstandigheid, wordt dit opvoedkenmerk niet verder meegenomen in de analyse.

Figuur 4.1 Effecten van de persoonlijkheid van de moeder en opvoedstress op de opvoedkenmerken



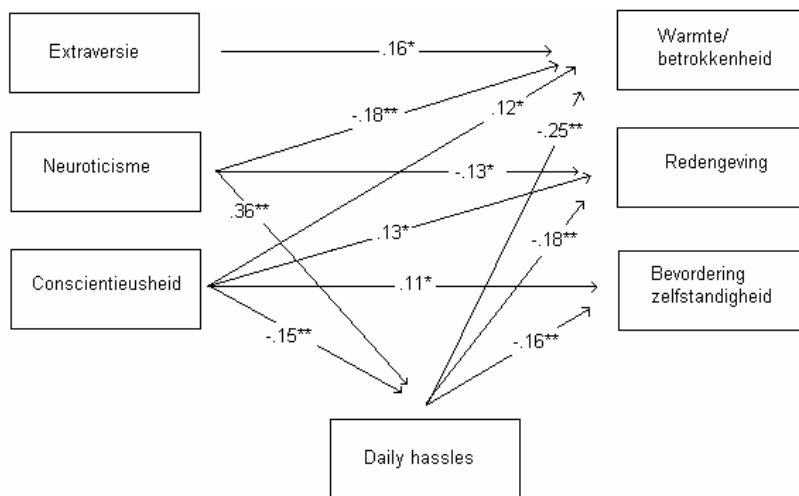
* $p < .05$ ** $p < .01$

Uit bovenstaande blijkt dat er drie mediatie-analyses uitgevoerd kunnen worden. In tabel 4.3 zijn de resultaten van de drie hiërarchische regressie-analyses weergegeven. Uit de tabel blijkt dat wanneer opvoedstress in de tweede stap wordt toegevoegd, het effect van neuroticisme op warmte/betrokkenheid niet langer significant is. Opvoedstress blijkt dus een volledige mediator te zijn in dit verband. Opvallend is dat in de tweede analyse bij de invloed van neuroticisme op redengeving er geen significante toegevoegde proportie van de variantie wordt verklaard (R^2 change = .00). Volgens Baron en Kenny (1986) is er in dit geval geen sprake van mediatie. Hoewel het effect minder is geworden, blijft het effect van extraversie op warmte/betrokkenheid na toevoeging van opvoedstress significant. Er is in dit verband dus sprake van een gedeeltelijke mediatie. Opvallend is dat slechts een klein deel van de variantie van de opvoedkenmerken wordt verklaard door de persoonlijkheid en opvoedstress.

4.3.2 Daily hassles als mediator

Om de hypothese te toetsen dat daily hassles de relatie tussen de persoonlijkheid van de moeder en de drie opvoedkenmerken mediëren, worden dezelfde stappen genomen als in paragraaf 4.3.2. In figuur 4.2 staan de significante bèta's weergegeven die van belang zijn om het mediatiemodel van Baron en Kenny (1986) te toetsen.

Figuur 4.2 Effecten van de persoonlijkheid van de moeder en daily hassles op de opvoedkenmerken



* $p < .05$ ** $p < .01$

De eerste voorwaarde is in paragraaf 4.3.2 al getoetst. Uit de tweede regressie-analyse blijkt dat neuroticisme en conscientieusheid een significant effect hebben op daily hassles. Omdat extraversie niet voldoet aan de tweede voorwaarde, wordt deze

Tabel 4.3 Hiërarchische regressie-analyse met opvoedstress als mediator

Relatie	Stap 1			Stap 2				
	R ²	F(1, 318)	β (persoonlijkheid)	R ²	F(2, 317)	R ² change	β (persoonlijkheid)	β (opvoedstress)
1. Neuroticisme - warmte/betrokkenheid	.03**	10.74**	-.18**	.06**	9.37**	.03**	-.09	-.18**
2. Neuroticisme - redengeving	.02*	5.52*	-.13*	.02*	3.21*	.00	-.10	-.06
3. Extraversie - warmte/betrokkenheid	.03**	8.82**	.16**	.06**	10.74**	.03**	.12*	-.20**

* $p < .05$ ** $p < .01$

Tabel 4.4 Hiërarchische regressie-analyse met daily hassles als mediator

Relatie	Stap 1			Stap 2				
	R ²	F(1, 319)	β (persoonlijkheid)	R ²	F(2, 318)	R ² change	β (persoonlijkheid)	β (daily hassles)
1. Neuroticisme - warmte/betrokkenheid	.03**	10.78**	-.18**	.07**	12.31**	.04**	-.10	-.21**
2. Neuroticisme - redengeving	.02*	5.67*	-.13*	.04**	6.12**	.02**	-.08	-.15**
3. Consciëntieusheid - warmte/betrokkenheid	.01*	4.29*	.12*	.07**	11.74**	.06**	.08	-.24**
4. Consciëntieusheid - redengeving	.02*	5.27*	.13*	.04**	7.01**	.02**	.10	-.16**
5. Consciëntieusheid - bevordering zelfstandigheid	.01*	4.19*	.11*	.03**	5.40**	.02**	.09	-.14**

* $p < .05$ ** $p < .01$

persoonlijkheidstrek niet verder geanalyseerd op mediatie. Daily hassles hebben ten slotte een significant negatieve invloed op alle drie de opvoedkenmerken.

Uit voorgaande blijkt dat er vijf mediatie-analyses uitgevoerd kunnen worden. Uit tabel 4.4, waarin de vijf regressies zijn weergegeven, blijkt dat wanneer daily hassles in de tweede stap worden toegevoegd, het effect van consciëntieusheid op de drie opvoedkenmerken niet langer significant is. Daily hassles blijken dus een volledige mediërende factor te zijn in dit verband. Daarnaast is in tabel 4.4 te zien dat het effect van neuroticisme op warmte/betrokkenheid en redengeving niet langer significant is, na de toevoeging van daily hassles. Daily hassles blijken dus ook in dit verband een volledige mediërende factor te zijn. Opvallend is dat ook in deze analyse slechts een klein deel van de variantie van de opvoedkenmerken wordt verklaard door de persoonlijkheid en daily hassles.

4.4 Interactie tussen persoonlijkheid en temperament

In deze paragraaf wordt bekeken of er een interactie is tussen de persoonlijkheid van de moeder en het temperament van het kind (onderzoeksvraag 3). Hiervoor is er per opvoedkenmerk een hiërarchische regressie-analyse uitgevoerd. Als onafhankelijke variabelen zijn in stap 1 van de regressie de drie persoonlijkheidstreken van de moeder ingevoerd. Omdat op basis van de literatuur verwacht wordt dat het temperament van het kind een moderator is (een variabele die invloed heeft op de sterkte van de relatie tussen twee andere variabelen, Baron & Kenny, 1986) in de relatie tussen de persoonlijkheid van de moeder en de opvoedkenmerken, zijn in stap 2 de drie temperamentkenmerken van het kind ingevoerd. Ten slotte zijn in stap 3 de negen interactietermen van persoonlijkheid en temperament toegevoegd.

Volgens Reinard (2006) hebben bèta's geen inhoudelijke betekenis wanneer een interactieterm wordt meegenomen. De significantie van de interactieterm wordt in dit geval bepaald door de R^2 change; dus een statistisch significant verschil in R^2 is een bewijs is voor een significant interactie-effect (Reinard, 2006). Per analyse wordt de significantie van de R^2 , F-waarden en R^2 change getoond.

4.4.1 Opvoedkenmerk warmte/betrokkenheid

In tabel 4.5 zijn de resultaten van de hiërarchische regressie-analyse weergegeven. In stap 1 is te zien dat de persoonlijkheid van de moeder een significante voorspeller is voor de hoeveelheid warmte en betrokkenheid in de opvoeding. Deze stap verklaart 6% van de variantie in dit opvoedkenmerk. In de tweede stap heeft het temperament van het kind een significant voorspellende waarde van 11% bovenop de persoonlijkheid van de moeder. Uit de derde stap blijkt dat de mate waarin een moeder in de opvoeding gebruik maakt van het geven van warmte en betrokkenheid, niet voorspeld kan worden aan de hand van de

interacties tussen de persoonlijkheid en het temperament. De toegevoegde verklaarde variantie van deze stap is namelijk niet significant (R^2 change = .03, $p = .22$). De voorspellers verklaren samen een significant deel van 20% van de variantie in het opvoedkenmerk warmte/betrokkenheid.

Tabel 4.5 Hiërarchische regressie-analyse met interactietermen op warmte/betrokkenheid

	R ²	F	R ² change	Fchange
Stap 1 ¹	.06**	F(3, 317) = 6.32**	.06**	6.32**
Stap 2 ²	.17**	F(3, 314) = 10.55**	.11**	14.00**
Stap 3 ³	.20**	F(9, 305) = 5.06**	.03	1.34

¹ Voorspellers: extraversie, neuroticisme, consciëntieusheid moeder

² Voorspellers: extraversie, negatieve emotionaliteit, consciëntieusheid kind

³ Voorspellers: extraversie X extraversie, extraversie X negatieve emotionaliteit, extraversie X consciëntieusheid, neuroticisme X extraversie, neuroticisme X negatieve emotionaliteit, neuroticisme X consciëntieusheid, consciëntieusheid X extraversie, consciëntieusheid X negatieve emotionaliteit, consciëntieusheid X consciëntieusheid

* $p < .05$ ** $p < .01$

4.4.2 Opvoedkenmerk redengeving

In tabel 4.6 wordt de hiërarchische regressie-analyse van opvoedkenmerk redengeving weergegeven. De persoonlijkheid van de moeder is in stap 1 een significante voorspeller voor de verklaring van opvoedkenmerk redengeving en verklaart 4% van de variantie. Het temperament van het kind heeft in stap 2 een voorspellende waarde van 10% bovenop de persoonlijkheid van de moeder en verklaart 14% van de variantie in redengeving. Wanneer in de derde stap de interactietermen worden toegevoegd, is de R^2 change niet significant (R^2 change = .02, $p = .44$). Hiermee wordt aangetoond dat de interactie tussen de persoonlijkheid van de moeder en het temperament van het kind de variantie in het gebruik van redengeving in de opvoeding niet kunnen verklaren. In totaal wordt een significante proportie van 16% van de variantie in redengeving door de voorspellers verklaard.

Tabel 4.6 Hiërarchische regressie-analyse met interactietermen op redengeving

	R ²	F	R ² change	Fchange
Stap 1 ¹	.04**	F(3, 317) = 3.89**	.04**	3.89**
Stap 2 ²	.14**	F(3, 314) = 8.28**	.10**	12.26**
Stap 3 ³	.16**	F(9, 305) = 3.91**	.02	1.00

¹ Voorspellers: extraversie, neuroticisme, consciëntieusheid moeder

² Voorspellers: extraversie, negatieve emotionaliteit, consciëntieusheid kind

³ Voorspellers: extraversie X extraversie, extraversie X negatieve emotionaliteit, extraversie X consciëntieusheid, neuroticisme X extraversie, neuroticisme X negatieve emotionaliteit, neuroticisme X consciëntieusheid, consciëntieusheid X extraversie, consciëntieusheid X negatieve emotionaliteit, consciëntieusheid X consciëntieusheid

* $p < .05$ ** $p < .01$

4.4.3 Opvoedkenmerk bevordering zelfstandigheid

In tabel 4.7 zijn de resultaten van de hiërarchische regressie-analyse voor opvoedkenmerk bevordering zelfstandigheid weergegeven. Uit stap 1 blijkt dat de persoonlijkheid van de moeder geen significante voorspeller is en slechts 2% van de variantie van bevordering zelfstandigheid verklaart. Het temperament van het kind heeft in stap 2 een significante verklarende waarde van 8% bovenop de persoonlijkheid van de moeder en verklaart significant 10% van de variantie in bevordering zelfstandigheid. Uit de derde stap blijkt dat de mate waarin een moeder haar kind in de opvoeding bevordert in het zelfstandig worden, niet voorspeld kan worden aan de hand van de interacties tussen de persoonlijkheid en het temperament (R^2 change = .02, $p = .74$). Samen verklaren de voorspellers een significant deel van 12% van de variantie van het kenmerk bevordering tot zelfstandigheid.

Tabel 4.7 Hiërarchische regressie-analyse met interactietermen op bevordering zelfstandigheid

	R ²	F	R ² change	Fchange
Stap 1 ¹	.02	F(3, 317) = 2.43	.02	2.43
Stap 2 ²	.10**	F(3, 314) = 5.76**	.08**	8.90**
Stap 3 ³	.12**	F(9, 305) = 2.68**	.02	.67

¹ Voorspellers: extraversie, neuroticisme, consciëntieusheid moeder

² Voorspellers: extraversie, negatieve emotionaliteit, consciëntieusheid kind

³ Voorspellers: extraversie X extraversie, extraversie X negatieve emotionaliteit, extraversie X consciëntieusheid, neuroticisme X extraversie, neuroticisme X negatieve emotionaliteit, neuroticisme X consciëntieusheid, consciëntieusheid X extraversie, consciëntieusheid X negatieve emotionaliteit, consciëntieusheid X consciëntieusheid

* $p < .05$ ** $p < .01$

4.4.4 Unieke interactie-effecten

Wanneer de negen interactietermen tegelijk worden ingevoerd, wordt er in de derde stap van de regressie-analyses geen significante proportie van de variantie van de drie opvoedkenmerken verklaard. Hoewel op deze manier een globaal inzicht in interactie-effecten wordt verkregen, kunnen met deze methode echter geen unieke interactie-effecten worden gevonden. Daarom worden in deze subparagraaf in stap 3 van iedere regressie-analyse, de unieke interactie-effecten apart ingevoerd. Wanneer deze stap voor een significant verschil in R^2 zorgt, is dat een bewijs voor een uniek significant interactie-effect (Reinard, 2006).

Tabel 4.8 laat zien dat er één uniek interactie-effect is gevonden. De interactie tussen neuroticisme van de moeder en consciëntieusheid van het kind op opvoedkenmerk warmte/betrokkenheid, zorgt voor een significante proportie van de toegevoegde verklaarde variantie in stap 3 (R^2 change = .01, $p = .02$).

Tabel 4.8 Hiërarchische regressie-analyse met uniek interactie-effect op opvoedkenmerk warmte/betrokkenheid

	R ²	F	R ² change	Fchange
Stap 1 ¹	.06**	F(3, 317) = 6.32**	.06**	6.32**
Stap 2 ²	.17**	F(3, 314) = 10.55**	.11**	14.00**
Stap 3 ³	.18**	F(1, 313) = 9.96**	.01*	5.50*

¹ Voorspellers: extraversie, neuroticisme, consciëntieusheid moeder

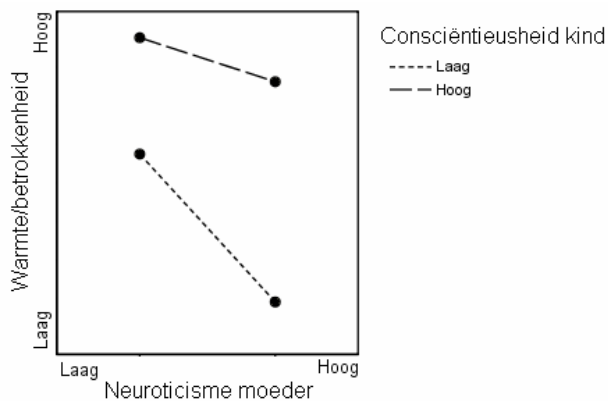
² Voorspellers: extraversie, negatieve emotionaliteit, consciëntieusheid kind

³ Voorspellers: neuroticisme X consciëntieusheid

* $p < .05$ ** $p < .01$

In figuur 4.3 is op basis van de mediaan het interactie-effect grafisch weergegeven. In de figuur is te zien dat een neurotische moeder met een consciëntieus kind in een hoge mate warmte en betrokkenheid laat zien in de opvoeding. Wanneer een neurotische moeder een niet-consciëntieus kind heeft, zal zij minder warm en betrokken zijn in de opvoeding. Consciëntieusheid van het kind modereert dus de relatie tussen neuroticisme van de moeder en opvoedkenmerk warmte/betrokkenheid.

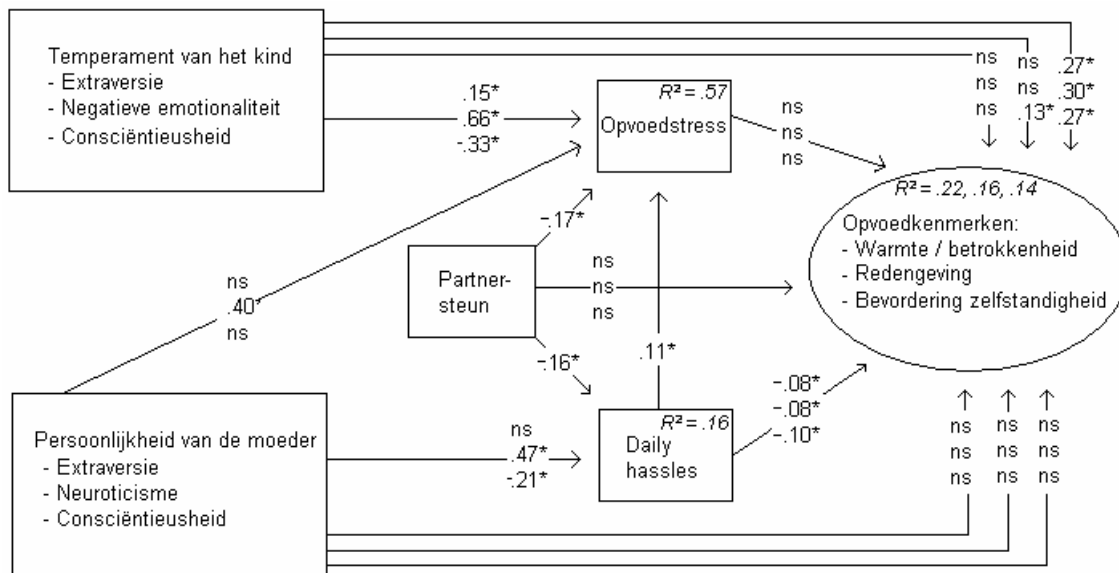
Figuur 4.3 Interactie-effect van neuroticisme moeder en consciëntieusheid kind op warmte/betrokkenheid



4.5 Structureel vergelijkingsmodel (SEM)

Om te toetsen of het onderzoeksmodel van deze studie past bij de data is met behulp van het computerprogramma LISREL 8.80 een padanalyse uitgevoerd waarbij het onderzoeksmodel vergeleken is met de geobserveerde data. Omdat de opvoedkenmerken warmte/betrokkenheid, redengeving en bevordering zelfstandigheid samen onderdeel zijn van de autoritatieve opvoedstijl, zijn deze drie factoren gecorreleerd ingevoerd in het structurele model. In figuur 4.4 zijn de resultaten van de eerste toets van het onderzoeksmodel weergegeven, waarbij de beta's, R² en de fitmaten zijn vermeld.

Figuur 4.4 Padanalyse 1 voor de verklaring van de opvoedkenmerken (n = 292)



$\chi^2 = 7.61$, $df = 3$, $p = .055$, $RMSEA = .074$, $SRMR = .018$, $CFI = 1.000$

* $p > .05$, ns = niet significant

Het onderzoeksmodel waarin alle variabelen zowel een directe als een indirecte invloed hebben op de opvoedkenmerken, past bij de data. Het totale model is net niet significant ($\chi^2 = 7.61$, $df = 3$, $p = .055$, $RMSEA = .074$, $SRMR = .018$, $CFI = 1.000$). Dit wil zeggen dat er net geen verschil is tussen het structurele model en de geobserveerde data. Bovenstaand model is echter een vrij breed model; slechts drie variabelen hebben geen relatie met elkaar ($df = 3$). Er zal daarom geprobeerd worden de essentie van het model te zoeken, waarbij exploratief te werk wordt gegaan. Doel van de exploratie is om met zo min mogelijk pijlen een passend model te behouden.

Er wordt hiervoor gekeken naar de niet significante paden van het model. Opvallend is dat de paden die lopen van de persoonlijkheid van de moeder naar de drie opvoedkenmerken allemaal niet significant zijn. Dit suggereert dat er geen directe relatie is tussen de persoonlijkheid van de moeder en de drie opvoedkenmerken. Ook in paragraaf 4.3 is al gevonden dat de relatie tussen enkele persoonlijkheidskenmerken en de drie opvoedkenmerken gemedieerd wordt door daily hassles en opvoedstress.

Deze aanname is meegenomen in de tweede toets in LISREL (figuur 4.6). Het blijkt dat wanneer de directe paden tussen de persoonlijkheid en de drie opvoedkenmerken worden verwijderd, het totale model een betere fit geeft met de data ($\chi^2 = 12.90$, $df = 12$, $p = .377$, $RMSEA = .016$, $SRMR = .024$, $CFI = 1.000$).

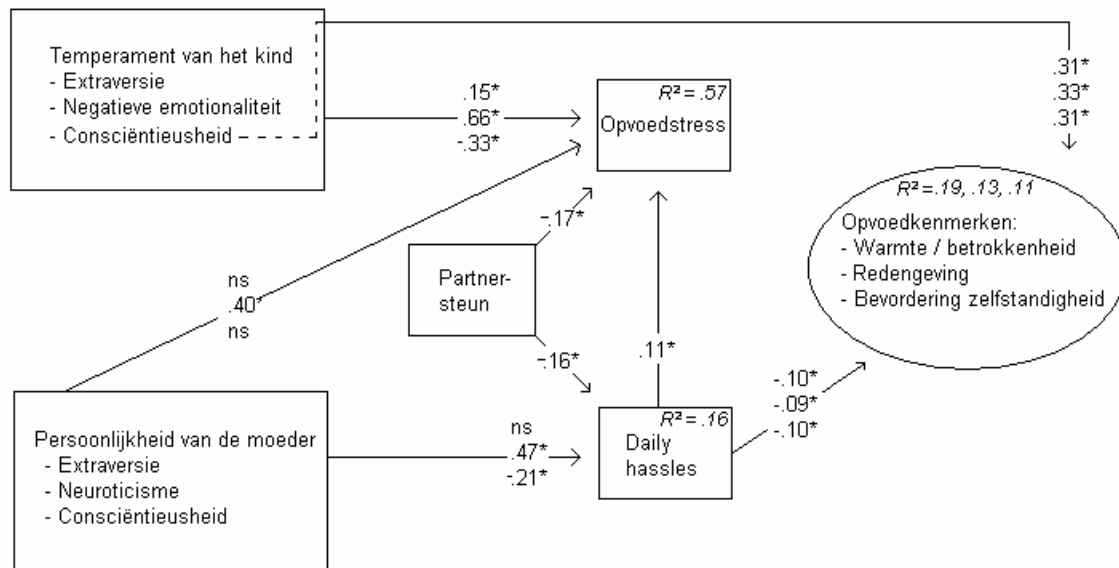
De paden die lopen van opvoedstress naar de drie opvoedkenmerken zijn allemaal niet significant. Wanneer deze paden uit het model worden verwijderd, blijven de fitmaten van het totale model vrijwel gelijk ($\chi^2 = 16.21$, $df = 15$, $p = .368$, $RMSEA = .017$, $SRMR =$

.026, CFI = 1.000). Vervolgens zijn de niet significante paden die lopen van negatieve emotionaliteit en extraversie van het kind naar de drie opvoedkenmerken verwijderd. Omdat consciëntieusheid van het kind redelijk sterke effecten heeft op de opvoeding, zijn deze paden niet verwijderd. De fit is na verwijdering van deze paden iets minder geworden, maar het totale model past nog steeds goed bij de data ($\chi^2 = 23.98$, $df = 21$, $p = .294$, $RMSEA = .017$, $SRMR = .030$, $CFI = 0.99$).

De paden die lopen van partnersteun naar de opvoedkenmerken warmte/betrokkenheid en redengeving hebben nu bèta's van respectievelijk .08 en .09. Het pad naar bevordering zelfstandigheid is niet significant. Omdat de invloed van partnersteun op de opvoedkenmerken relatief klein is, zijn ook deze paden verwijderd uit het model. Hoewel de fit van het totale model minder wordt, past het model nog steeds bij de data ($\chi^2 = 31.59$, $df = 24$, $p = .137$, $RMSEA = .033$, $SRMR = .040$, $CFI = 0.99$).

Wanneer het pad van daily hassles naar de opvoedkenmerken verwijderd wordt past het model niet meer bij de data ($\chi^2 = 46.77$, $df = 27$, $p = .010$, $RMSEA = .051$, $SRMR = .064$, $CFI = .98$). Andere aanpassingen aan het model zijn theoretisch gezien niet verantwoord. Het verkregen model, weergegeven in figuur 4.5 wordt niet verder aangepast. In de volgende subparagrafen volgt een korte toelichting op het uiteindelijke model.

Figuur 4.5 Padanalyse 6 voor de verklaring van de opvoedkenmerken ($n = 292$)



$\chi^2 = 31.59$, $df = 24$, $p = .137$, $RMSEA = .033$, $SRMR = .040$, $CFI = 0.99$

* $p > .05$, ns = niet significant

4.5.1 Opvoedkenmerken

De drie opvoedkenmerken blijken direct te worden beïnvloed door consciëntieusheid van het kind en daily hassles. De persoonlijkheid van de moeder en partnersteun hebben een

indirect effect op het opvoedgedrag. De verklaarde variantie van de opvoedkenmerken is respectievelijk 19%, 13% en 11% voor de opvoedkenmerken warmte/betrokkenheid, redengeving en bevordering zelfstandigheid.

4.5.2 Temperament van het kind

Temperamentkenmerk consciëntieusheid heeft sterke directe invloed op de drie opvoedkenmerken en opvoedstress. Moeders met een consciëntieus kind ervaren dus significant minder opvoedstress en passen de opvoedkenmerken warmte/betrokkenheid, redengeving en bevordering zelfstandigheid in de opvoeding toe. Extraversie van het kind en negatieve emotionaliteit hebben geen direct effect op de opvoeding. Deze twee temperamentkenmerken hebben wel een direct effect op opvoedstress, waarbij vooral het effect van negatieve emotionaliteit op opvoedstress groot is ($\beta = .68$).

4.5.3 Persoonlijkheid van de moeder

De persoonlijkheid van de moeder blijkt geen direct effect te hebben op de opvoedkenmerken. De relatie tussen de persoonlijkheid van de moeder en de opvoedkenmerken wordt gemedieerd door daily hassles. Extraversie is niet significant van invloed op daily hassles en opvoedstress. Neuroticisme is als persoonlijkheidskenmerk het meest van invloed op daily hassles ($\beta = .33$) en opvoedstress ($\beta = .44$).

4.5.4 Opvoedstress en daily hassles

Opvoedstress is in het uiteindelijke model een afhankelijke variabele en heeft geen directe invloed op de drie opvoedkenmerken. De verklaarde variantie van opvoedstress is 56%. Daily hassles blijken wel een direct effect te hebben op de drie opvoedkenmerken, al zijn deze effecten niet erg groot ($\beta = -.10$, $\beta = -.09$ en $\beta = -.10$). Daily hassles hebben daarnaast een directe invloed op de ervaren opvoedstress ($\beta = .11$). De verklaarde variantie van daily hassles is 16%.

4.5.5 Partnersteun

De onafhankelijke variabele partnersteun is indirect van invloed op de opvoedkenmerken. Partnersteun heeft een negatief effect op opvoedstress ($\beta = -.17$) en daily hassles ($\beta = -.16$), wat wil zeggen dat wanneer een moeder gesteund wordt door haar partner ze minder stress zal ervaren.

5. Discussie

In dit onderzoek is gekeken naar de determinanten van opvoedgedrag. In paragraaf 5.1 zal de onderzoeksmethode van deze studie ter discussie worden gesteld, waarna in paragraaf 5.2 de belangrijkste resultaten worden besproken. Hierbij zal ook een koppeling met de literatuur worden gemaakt en enkele suggesties voor vervolgonderzoek worden gegeven. Paragraaf 5.3 worden ten slotte enkele implicaties genoemd voor het jeugdbeleid.

5.1 Bespreking onderzoeksmethodologie

5.1.1 Design

De bevindingen van dit onderzoek zijn gebaseerd op cross-sectionele data. Hierdoor is het niet mogelijk conclusies te trekken over de richting van de causale relatie tussen de factoren. Op basis van een structureel vergelijkingsmodel in LISREL is nagegaan of er empirische steun is voor het onderzoeksmodel. Aanbevolen wordt vervolgonderzoek longitudinaal op te zetten, zodat er ook uitspraken over de richting van de causaliteit gedaan kunnen worden.

5.1.2 Meetinstrumenten

Voor dit onderzoek is gebruik gemaakt van een vragenlijst die grotendeels gebaseerd is op bestaande schalen welke allen een hoge interne consistentie hebben. De zelfontwikkelde schalen daily hassles en partnersteun bleken eveneens betrouwbaar. De vragenlijst die is gebruikt voor dit onderzoek, was online in te vullen voor ouders van 3 t/m 8 jaar. Aan deze online manier van dataverzameling zitten een aantal voor- en nadelen.

Het eerste nadeel is onderdekking. Dit verschijnsel doet zich voor wanneer de mensen uit de populatie niet allemaal in de steekproef geselecteerd kunnen worden. Dit online onderzoek bereikte alleen de groep ouders die toegang hadden tot het internet. Uit gegevens van het CBS blijkt echter dat tegenwoordig gemiddeld 85% van de huishoudens toegang heeft tot het internet (CBS, 2006). Onderdekking zal dus waarschijnlijk een minder groot probleem zijn voor de representativiteit dan de tweede beperking; zelfselectie.

Bij zelfreflectie wordt de steekproef niet netjes geloot uit de populatie. Omdat ouders vrijwillig konden deelnemen aan het onderzoek, zullen dit voornamelijk de ouders zijn geweest die geïnteresseerd zijn in en betrokken zijn bij de opvoeding van hun kind(eren). Om dit probleem te over komen is de vragenlijst op veel verschillende websites te geplaatst, waardoor diverse groepen ouders zijn bereikt.

Naast beperkingen kent online onderzoek ook voordelen. Zo was het mogelijk door middel van een online vragenlijst veel ouders te bereiken. Hierdoor is het mogelijk geweest niet alleen ouders in de eigen regio te benaderen, maar ouders in heel Nederland.

Een tweede voordeel is dat er bij online onderzoek minder fouten worden gemaakt. De respondent voert zijn antwoorden direct in het systeem in, zodat er geen kans meer is voor het maken van fouten bij het overtypen van antwoorden.

Een laatste voordeel is dat online vragenlijsten over het algemeen eerlijker worden ingevuld. Uit onderzoek is gebleken dat antwoorden in web enquêtes significant langer en van hogere kwaliteit zijn, dan de antwoorden in papieren enquêtes (MacElroy, Mikucki, & McDowell, 2002). Daarnaast is gebleken dat bij onderzoeken waarbij een interviewer de enquête afneemt vaker sociaal wenselijke antwoorden gegeven worden dan bij onderzoeken zonder interviewer (Salmon, 2000).

5.1.3 Respondenten

De online vragenlijst heeft op veelbezochte internetsites gestaan, waardoor veel ouders zijn bereikt. Bij online onderzoeken haken ouders sneller af dan bij 'papieren' onderzoeken (Fricker & Schonlau, 2002). In dit onderzoek heeft 31.8% de vragenlijst vroegtijdig afgebroken. De meeste ouders haakten af na de eerste pagina over de demografische variabelen. Een mogelijke reden hiervoor kan zijn dat deze ouders niet voldoende gemotiveerd waren voor invullen van vragen op een 5-punt frequentieschaal. De tweede groep ouders viel uit na de eerste vragenlijst over het temperament van hun kind. Wellicht vonden deze ouders het leuk vragen in te vullen over hun eigen kind, maar hadden ze geen zin hun eigen opvoeding te reflecteren. Ditzelfde bleek ook uit de pilottest welke voorafgaand aan het onderzoek onder tien ouders is afgenomen. De meeste ouders vonden de vragenlijst over het temperament van het kind het leukst om in te vullen. De vragenlijst over de opvoedkenmerken werd door veel ouders als redelijk confronterend bestempeld.

De ouders uit de uitvalgroep, die de vragenlijst vroegtijdig hebben afgebroken, vertonen weinig verschillen met de onderzoeksgroep. Een verschil is dat meer vaders eerder zijn uitgevallen. Hiermee kan ook worden verklaard dat het aantal uren betaald werk voor de uitvalgroep significant hoger is dan voor de onderzoeksgroep. Dit verschil is waarschijnlijk toe te schrijven aan het feit dat mannen meer uren werken dan vrouwen. Een laatste significant verschil is gevonden in de leeftijd van de kinderen. De uitvalgroep had gemiddeld een veel jonger kind dan de onderzoeksgroep. Hoewel de vragenlijsten die zijn opgenomen in te vullen waren voor kinderen vanaf 3 jaar, was dit voor deze groep ouders wellicht te lastig. Daarnaast is het mogelijk dat de vroegtijdige uitvallers niet tot de doelgroep van het onderzoek behoorden, waardoor ze de leeftijd van hun kind verkeerd hebben ingevuld. De

uitvalgroep had niet significant moeilijkere of makkelijkere kinderen of een andere manier van opvoeden dan de onderzoeksgroep.

De onderzoeksgroep bestaat enkel uit moeders, waarvan de gemiddelde leeftijd niet erg afwijkt van wat men zou verwachten bij een dergelijk onderzoek. Het percentage moeders dat is gescheiden, ligt in dit onderzoek gelijk met de landelijke gegevens evenals de burgerlijke staat. Voorafgaand aan de vragenlijst is aan de ouders gevraagd deze in te vullen voor het kind bij wie de meeste problemen in de opvoeding werd ervaren. De vragenlijst is vaker ingevuld voor een zoon dan voor een dochter. Blijkbaar worden bij jongetjes dus iets meer problemen ervaren dan bij meisjes.

Het opleidingsniveau van de moeder die hebben deelgenomen aan dit onderzoek is relatief hoog. Opleidingsniveau heeft een belangrijke invloed op het opvoedgedrag van de ouder. Zo leggen moeders met een hoge opleiding meer de redenen van regels uit en stimuleren ze hun kind meer in het zelfstandig worden (Pears & Moses, 2003). De bevindingen van dit onderzoek zullen dus wellicht anders zijn wanneer de moeders een lager opleidingsniveau zouden hebben gehad.

5.1.4 Conclusie

Dit onderzoek heeft gebruik gemaakt van een online vragenlijst, wat samenhangt met beperkingen als onderdekking, zelfselectie en een hoger afhaakpercentage. De steekproef van deze studie is voornamelijk op het gebied van opleidingsniveau niet geheel representatief. Het is daarom van belang dat er bij vervolgonderzoek meer moeders worden meegenomen met een lager opleidingsniveau.

Onderzoek naar de effecten van de persoonlijkheid van de vader op de opvoeding is nog niet veel uitgevoerd. Onderzoeken die zich hier wel op hebben gericht, hebben diverse verschillende effecten gevonden tussen vaders en moeders op het opvoedgedrag (o.a. Belsky et al., 1995). Het is dus belangrijk dat ook de persoonlijkheid van de vader in relatie tot de opvoeding in vervolgonderzoek wordt meegenomen.

5.2 Bespreking resultaten

Het belangrijkste doel van deze studie is het bijdragen aan nieuwe inzichten over opvoeding. De belangrijkste resultaten van deze studie worden hieronder per determinant besproken.

5.2.1 Temperament van het kind

Een belangrijke bevinding van deze studie is dat temperamentkenmerk consciëntieusheid van het kind een positief direct effect heeft op de opvoedkenmerken warmte/betrokkenheid, redengeving en bevordering zelfstandigheid. Terwijl er nog geen onderzoek bekend is naar

consciëntieusheid van het kind in relatie met opvoeding, is dit resultaat volgens verwachting. Consciëntieusheid speelt namelijk een belangrijke rol in het sociale gedrag van het kind. Kinderen die hoog scoren op dit temperamentkenmerk zijn goed in staat zich aan te passen en hun emoties te reguleren (Rothbart, 2007; Kochanska et al., 1997). Consciëntieusheid wordt dan ook gezien als een meer 'makkelijk' temperamentkenmerk, wat de opvoeding makkelijker maakt (Berk, 2006b). Het ligt dus voor de hand te veronderstellen dat wanneer een moeder de opvoeding als makkelijk ervaart, zij sneller de meer 'positieve' opvoedstrategieën in de opvoeding zal toepassen.

Terwijl werd verwacht dat ook extraversie van het kind ook zou worden gezien als een meer 'makkelijk' temperamentkenmerk, blijkt uit de correlatieanalyse dat extraversie juist significant negatief samenhangt met het 'makkelijke' temperamentkenmerk consciëntieusheid. Dit suggereert dat een extravert kind zich juist minder goed kan aanpassen en kan motiveren en dat dit temperamentkenmerk voor de moeder dus als meer 'moeilijk' wordt gezien.

Uit de padanalyse blijkt dat de temperamentkenmerken extraversie en negatieve emotionaliteit, tegen verwachting, geen directe relatie hebben met de opvoedkenmerken. Blijkbaar beïnvloeden kinderen met een meer 'moeilijk' temperament de opvoeding juist niet (direct). Bij moeders met kinderen met een meer 'moeilijk' temperament spelen dus vooral andere variabelen dan het temperament een rol bij het voorspellen van het opvoedgedrag. Mogelijk speelt het relatief hoge opleidingsniveau van de steekproef een rol bij de gevonden effecten. In paragraaf 5.1.3 is beschreven dat moeders die hoog zijn opgeleid de opvoeding beter kunnen afstemmen op hun kind. Hierdoor hebben kinderen met een 'moeilijk' temperament mogelijk geen (directe) negatieve invloed op de opvoeding. Dit opvallende resultaat is slechts één keer eerder beschreven in de literatuur (Paulussen-Hoogeboom, 2006). Aanbevolen wordt in vervolgonderzoek dieper op deze effecten in te gaan.

Cognities van de moeder

Verder blijkt uit deze studie dat de persoonlijkheid van de moeder significant samenhangt met het temperament van het kind. Opvallend is dat extraversie van de moeder significant samenhangt met extraversie van het kind, neuroticisme significant samenhangt met negatieve emotionaliteit en consciëntieusheid van de moeder een significante relatie heeft met contentieusheid van het kind. Of het hier gaat om een erfelijke aanleg, of dat ouders eigen persoonlijkheidstrekken benadrukken en herkennen in het temperament van hun kind, is niet bekend. In de literatuur wordt de tweede redenering meer aangehangen. Zo stellen Karp, Serbin, Stack en Schwartzman (2004) dat ouders geneigd zijn een beeld te vormen van het temperament van hun eigen kind dat zij blijven vasthouden. Hierdoor wordt in oudervragenlijsten dus niet puur het temperament van het kind gemeten, maar ook het beeld

dat de ouder heeft van zijn kind. Verder blijkt uit studies van het Colorado Adoption Project dat er juist weinig overeenkomsten zijn tussen metingen van de persoonlijkheid van de ouders en metingen van het temperament van het kind (Plomin & DeFries, 1983). Het is dus te veronderstellen dat het beeld van het temperament van het kind in de huidige studie mogelijk beïnvloed is door het beeld dat de moeder van haar kind heeft en dus mogelijk afwijkt van de werkelijkheid.

Dit betekent dat er in deze studie in feite niet het aangeboren temperament van het kind is gemeten, maar de temperamentkenmerken die het kind in de ogen van de moeder laat zien. Wanneer er in deze studie wordt gesproken over het temperament van het kind, wordt er dus feitelijk het door de moeder gerapporteerde temperament bedoeld. Wanneer een moeder het temperament van haar kind als 'makkelijk' *ervaart*, zal zij een meer effectieve opvoeding toepassen dan wanneer het temperament van het kind *in haar ogen* meer 'moeilijk' is. Opvoedgedrag lijkt dus te worden beïnvloed door de cognities die een moeder zelf heeft.

Verschillen tussen jongens en meisjes

Uit deze studie blijkt dat het gerapporteerde temperament verschilt tussen jongens en meisjes. Moeders zien jongens als meer extravert dan meisjes en meisjes als meer consciëntieus dan jongens. Deze resultaten worden ook gevonden in de meta-analyse van Else-Quest, Hyde, Goldsmith en Van Hulle (2006). In het overgrote deel van de door hen geanalyseerde studies hebben de onderzoekers hun data verzameld door middel van oudervragenlijsten. Hierdoor zijn ook deze resultaten voornamelijk toe te schrijven aan de informatie die de ouders zelf hebben gegeven. Het verschil tussen jongens en meisjes zou dus niet alleen verklaard kunnen worden door het feit dat meisjes een beter zelfregulerend vermogen hebben dan jongens en jongens meer extravert zijn dan meisjes, maar ook door de beeldvorming van ouders (Else-Quest et al., 2006).

Terwijl jongens en meisjes van elkaar verschillen in temperamentkenmerken, is er geen verschil in de mate waarin de moeder van jongens of meisjes de drie opvoedkenmerken toepast. Daarnaast verschillen moeders van jongens of meisjes niet in opvoedstress, daily hassles of partnersteun. Aangezien er daarnaast slechts drie relatief kleine veranderingen in de correlatie plaatsvinden wanneer wordt gecontroleerd op het geslacht van het kind, kan aangenomen worden dat het samennemen van het temperament van jongens en meisjes tot het (gerapporteerde) temperament van het kind, geen invloed heeft gehad op de gevonden resultaten van dit onderzoek.

5.2.2 Persoonlijkheid van de moeder

Het onderzoeksmodel van deze studie suggereert zowel een direct als een indirect effect van de persoonlijkheid van de moeder op de opvoeding. Dit onderzoeksmodel bleek in de eerste padanalyse te passen bij de data. Vervolgens zijn meerdere modellen getoetst die ook bleken te passen. Omdat dus meerdere plausibele modellen 'passen' bij de data, kunnen er geen vergaande conclusies worden getrokken met betrekking tot het model. De 'fit' van het model is na verwijdering van het directe pad tussen persoonlijkheid en opvoeding echter wel beter geworden. Daarom wordt ervan uitgegaan dat de persoonlijkheid vooral een indirect effect heeft op de opvoeding.

Daily hassles blijken een volledige mediërende factor zijn in de relatie tussen de persoonlijkheid van de moeder en de opvoedkenmerken. Dit effect is vooral bij neuroticisme van de moeder groot. Neurotische moeders ervaren meer daily hassles wat vervolgens een negatief effect op de drie opvoedkenmerken heeft.

Ook uit een exploratief onderzoek van Belsky et al. (1995) blijkt dat daily hassles de relatie tussen neuroticisme van de moeder en opvoeding mediëren. Belsky et al. (1995) stellen dat neuroticisme van de ouder bijdraagt aan het ervaren van meer daily hassles en dat *daardoor* een minder warme en betrokken opvoeding wordt gegeven. Meer stabiele ouders ervaren minder daily hassles en geven *daardoor* een meer warme en betrokken opvoeding (Belsky et al., 1995).

Bij de bevinding dat in deze studie de relatie tussen consciëntieusheid van de moeder en opvoeding volledig gemedieerd wordt door daily hassles, kan een zelfde verklaring als Belsky et al. (1995) worden gegeven. Consciëntieusheid draagt bij aan het ervaren van minder daily hassles (Lee-Bagglely et al., 2005) *waardoor* de drie meer effectieve opvoedkenmerken worden toegepast.

Extraversie laat in deze studie maar weinig significante effecten zien. Bekend is dat de literatuur op het gebied van extraversie in relatie met opvoeding tegenstrijdig is. Clark et al. (2000) geven als mogelijke verklaring hiervoor dat extraversie een breed, multidimensioneel construct is, dat gekarakteriseerd wordt met een groot aantal subtrekken. Extraversie wordt in de huidige studie vooral gemeten met facetten die te maken hebben met het krijgen van aandacht van andere mensen. Extraversie omvat echter veel meer trekken zoals warmte en assertiviteit (Costa & McCrae, 1980), welke in andere studies, met behulp van de NEO-PI, wel gemeten zijn (o.a. Belsky et al., 1995; Metsäpelto & Pulkkinen, 2003). De operationalisatie van het construct extraversie kan dus een verklaring zijn voor het feit dat enkele studies geen en andere studies een positieve of juist een negatieve relatie met opvoeding vinden. Aanbevolen wordt in vervolgonderzoek meer facetten van extraversie mee te nemen, zodat specifieke relaties gevonden kunnen worden.

Terwijl veel onderzoeken uitgaan van een direct effect van de persoonlijkheid op het opvoedgedrag van de ouder (o.a. Kochanska et al., 1997; Metsäpelto & Pulkkinen, 2003), blijkt uit dit onderzoek juist een indirect effect van de persoonlijkheid van de moeder op de opvoeding. De onderzoeken die een direct effect suggereren, hebben in de data-analyse echter niet een contextuele stressbron zoals opvoedstress of daily hassles meegenomen. Buiten het exploratieve onderzoek van Belsky et al. (1995) is dit voor zover bekend de eerste studie die de factoren stress, persoonlijkheid en opvoeding aan elkaar relateren. Vervolgonderzoek zal daarom meer inzicht moeten geven in deze relaties.

5.2.3 Opvoedstress en daily hassles

De factoren opvoedstress en daily hassles blijken uit de mediatie-analyse een direct effect te hebben op de opvoeding. Uit het structurele vergelijkingsmodel blijkt echter dat opvoedstress geen directe invloed heeft op de opvoeding wanneer alle variabelen tegelijk in één model worden toegevoegd. Dit laatste resultaat is tegen verwachting maar kan mogelijk wel verklaard worden. Om dit te verklaren wordt een theorie voor het verklaren van gedrag gebruikt (Mischel & Shoda, 1995).

Er zijn volgens deze theorie globaal gezegd twee wegen die leiden naar gedrag: de cognitieve weg en de affectieve weg. Wanneer gedrag via de cognitieve weg bepaald wordt wil dat zeggen dat een persoon zijn gedrag bepaalt op basis van gedachten, meningen, opvattingen, attitudes of intenties. Gedrag dat via de affectieve weg wordt bepaald is gebaseerd op gevoelens of emoties (Mischel & Shoda, 1995). Aangenomen wordt dat opvoedgedrag ook via twee bovenstaande wegen bepaald kan worden.

Wanneer wordt gekeken naar de wijze waarop opvoedstress en daily hassles in het huidige onderzoek zijn gemeten, valt het volgende op. Opvoedstress is vooral gemeten met vragen die betrekking hebben op de cognitie van de ouder, zoals 'het ouderschap over dit kind is moeilijker dan ik dacht' en 'ik merk dat ik niet zo goed in staat ben om voor mijn kind te zorgen als ik dacht'. Daily hassles zijn echter vooral gemeten met vragen die betrekking hebben op emoties en de affectieve reactie van de ouder. Zo zijn daily hassles gemeten met stellingen die allen begonnen met 'ik ben meer prikkelbaar tegenover mijn kind wanneer...' (b.v. ...ik moe ben, ...ik het druk heb).

In het huidige onderzoek blijkt opvoedstress geen, maar daily hassles wel een directe invloed te hebben op de opvoeding. Een mogelijke conclusie die hieruit getrokken kan worden is dat opvoedgedrag voornamelijk wordt bepaald door de affectieve reactie van de moeder. Echter, in paragraaf 5.2.1 is gesteld dat opvoedgedrag ook bepaald wordt door de cognities die een moeder van het temperament van haar kind heeft. Hieruit blijkt dat dus ook cognities wel degelijk een rol spelen bij het voorspellen van opvoedgedrag.

Als vervolgens naar de aard van deze relaties wordt gekeken, blijkt dat er verder onderscheid gemaakt kan worden tussen de positieve en de negatieve belevingen van de moeder. In deze studie wordt onder een positieve beleving een meer 'makkelijk' temperament van het kind verstaan, terwijl onder een negatieve beleving daily hassles, opvoedstress en een meer 'moeilijk' temperament worden verstaan. Opvallend is dat de twee wegen die direct naar opvoeding leiden onderscheiden kunnen worden in (1) een 'positieve', cognitieve beleving en (2) een 'negatieve', affectieve beleving (tabel 5.1).

Een positieve cognitieve beleving van het kind is al beschreven in paragraaf 5.2.1. Moeders die het temperament van hun kind als meer 'makkelijk' *ervaren*, passen een meer effectieve opvoeding toe.

De negatieve cognitieve belevingen blijken uit dit onderzoek geen directe negatieve invloed te hebben op het opvoedgedrag. Verondersteld wordt dat de moeders uit dit onderzoek adequaat om weten te gaan met negatieve cognities, zodat deze geen invloed hebben op de opvoeding. Dit kan mogelijk verklaard worden door het relatief hoge opleidingsniveau van de moeders uit deze studie. Uit onderzoek blijkt namelijk dat moeders met een hogere opleiding een hogere zelfeffectiviteit hebben (Coleman & Karraker, 2000). Ouders met een hoge zelfeffectiviteit hebben meer vertrouwen in hun eigen kunnen tijdens moeilijke situaties (Coleman & Karraker, 1997). Negatieve cognities worden door ouders met een hoge zelfeffectiviteit eerder gezien als uitdagingen dan als redenen om op te geven (Coleman & Karraker, 1997). Zelfeffectiviteit wordt in veel onderzoeken dan ook gekoppeld aan meer effectief opvoedgedrag (Coleman & Karraker, 1997; Coleman & Karraker, 2000; Teti & Gelfand, 1991).

Affectieve reacties blijken uit deze studie wel een directe negatieve invloed te hebben op het opvoedgedrag. Dit is mogelijk te verklaren doordat affectieve reacties, in tegenstelling tot cognitieve processen, automatisch en onbewust tot stand komen (Zajonc, 1980), waardoor deze niet gestuurd kunnen worden door de moeder. Hierdoor kan niet worden voorkomen dat een negatieve affectieve reactie op daily hassles een negatieve invloed heeft op de opvoeding. Vervolgonderzoek zal moeten uitwijzen welke rol zelfeffectiviteit precies speelt bij cognitieve en affectieve reacties. Daarnaast is het van belang te onderzoeken welke invloed opleidingsniveau speelt in dit verband.

Tabel 5.1 De invloed van de belevingen van de moeder op de opvoeding

	Affectief	Cognitief
Positief	?	Directe positieve invloed
Negatief	Directe negatieve invloed	Geen directe (negatieve) invloed

? Invloed niet bekend

5.2.4 Partnersteun

Uit het exploratieve model van deze studie blijkt dat partnersteun geen direct effect heeft op het opvoedgedrag, maar een indirect effect via daily hassles. Partnersteun heeft een negatief effect op zowel daily hassles als opvoedstress. Dit wil zeggen dat wanneer een moeder door haar partner gesteund wordt, ze minder stress zal ervaren. Uit deze studie blijkt dus dat partnersteun een buffer tegen stress is, iets wat ook in de literatuur wordt bevestigd (Belsky, 1984; Belsky, 1993; Crnic & Greenberg, 1990).

Morrison en Bennett (2006) maken verschil tussen verschillende vormen van steun, namelijk: emotionele steun, 'esteem support', instrumentele steun, informatieve steun en netwerk steun. Partnersteun is in deze studie gemeten met betrekking tot empathie, zorgzaamheid en betrokkenheid, ofwel in de vorm van emotionele steun. Deze vorm van steun zorgt ervoor dat de moeder het idee heeft dat ze er niet alleen voor staat. Echter andere vormen van steun blijken andere positieve effecten te hebben op de gezondheid (Morrison & Bennett, 2006). Zo zorgt informatieve steun in de vorm van concrete adviezen ervoor dat de moeder zich meer competent voelt in de opvoedtaak en dat de zelfeffectiviteit wordt verhoogd. Er wordt daarom aanbevolen in vervolgonderzoek ook andere vormen van steun mee te nemen.

5.2.5 Interactie-effecten tussen moeder en kind

Er is in deze studie heeft slechts één significant interactie-effect aangetoond op de opvoedkenmerken. Opvoedgedrag moet echter in een bredere context worden gezien. Zo is aangetoond dat de gemoedstoestand van de ouder ook invloed heeft op het opvoedgedrag (Belsky et al., 1995) en dat ook steun een belangrijke rol speelt (Groenendaal & Dekovic, 2000) Het is van belang dat vervolgonderzoek andere determinanten van opvoeding meenemen zodat wellicht andere interactie-effecten tussen ouder en kind kunnen worden gevonden.

5.3 Implicaties voor het jeugdbeleid van de overheid

'De kracht van het gezin versterken en benutten, problemen sneller opsporen en ongewenste situaties niet langer laten voortduren.' Voor deze doelen gaan de Centra voor Jeugd en Gezin zich de komende jaren inzetten. Dit onderzoek hoopt hiervoor een bijdrage geleverd te hebben aan de inzichten in factoren die van invloed zijn op het opvoedgedrag van de moeder.

Uit dit onderzoek is naar voren gekomen dat cognities van de moeder een belangrijke rol spelen bij het voorspellen van opvoedgedrag. Het blijkt dat negatieve cognities, zoals opvoedstress of een moeilijk temperament van het kind, geen directe invloed hebben op de opvoeding. Positieve cognities hebben echter een direct positieve invloed op het

opvoedgedrag. Het is daarom van belang moeders te laten inzien dat veel *negatieve* cognities worden veroorzaakt door irrelevante gedachten (dat zijn: gedachten waarmee we onszelf alleen maar ongelukkig maken; Verhulst, 2005). Wanneer moeders leren de irrelevante gedachten om te zetten in meer rationele gedachten, zal dit een positieve uitwerking hebben op de opvoeding.

Daarnaast blijkt uit deze studie dat ook daily hassles een belangrijke invloed hebben op het opvoedgedrag van de moeder. Deze invloeden blijken vooral via de affectieve weg te verlopen. Omdat affectieve reacties automatisch zijn, kunnen deze niet direct worden beïnvloed. Het is daarom van belang de oorzaak van daily hassles aan te pakken. Dit kan door ouders concrete handreikingen te geven en ze te leren hoe ze met stress om moeten gaan. Hierdoor wordt de oorzaak van de affectieve reactie aangepakt en zullen ouders tot een meer effectieve opvoeding komen.

Verder blijkt dat steun een buffer is tegen stress. Het is daarom van belang dat een eventuele partner zoveel mogelijk wordt betrokken bij de opvoeding. Hoewel een partner vooral de steun zal geven in de vorm van zorgzaamheid en empathie, is het ook van belang dat andere vormen van steun worden gegeven. Zo kan een Centrum voor Jeugd en Gezin of een andere opvoedondersteunende instelling meer informatieve steun geven in de vorm van advies en feedback. Hierdoor zal het zelfvertrouwen en de zelfeffectiviteit van de moeder worden verhoogd.

Samenvattend kan dus gesteld worden dat uitgaande van dit onderzoek de Centra voor Jeugd en Gezin zich de komende jaren moeten vooral richten op de volgende punten: (1) het veranderen van de negatieve cognities van de moeder, (2) het leveren van handreikingen zodat moeders beter leren omgaan met stress en (3) het benadrukken van het belang van, en het geven van (verschillende vormen van) steun. Op deze manier zullen de Centra voor Jeugd en Gezin een bijdrage kunnen leveren aan het (opvoed)plezier van ouders en kinderen, zodat de Nederlandse jeugd tot de meest gelukkige ter wereld *blijft* behoren!

Referenties

- Amato, P. R., & Fowler, F. (2002). Parenting practices, child adjustment, and family diversity. *Journal of Marriage and the Family*, *64*, 703-716.
- Balter, L. & Tamis-LeMonda, C. S. (2006). The nature, etiology, and consequences of individual differences in temperament. In: Wachs, T. D. (eds.), *Child psychology: A handbook of contemporary issues (2th ed.)*, (pp. 27-47). New York: Psychology Press.
- Barber, B. K., Olsen, J. E., & Shagle, S. C. (1994). Associations between parental psychological and behavioral control and youth internalized and externalized behaviors. *Child Development*, *65*, 1120-1136.
- Baron, R. M. & Kenny, D. A. (1986). The moderator-mediator variable distinction in social psychological research: conceptual, strategic, and statistical considerations. *Journal of Personality and Social Psychology*, *51* (6), 1173-1182.
- Barton, K., Dielman, T. E., & Cattell, R. B. (1977). Child-rearing practices related to child personality. *Journal of Social Psychology*, *101* (1), 75-85.
- Baumrind, D. (1966). Effects of Authoritative Parental Control on Child Behavior. *Child Development*, *37*, 887-907.
- Baumrind, D. (1993). The average expectable environment is not good enough: A response to Scarr. *Child Development*, *64*, 1299-1317.
- Baumrind, D. (1997). Necessary distinctions. *Psychological Inquiry*, *8*, 176-182.
- Belsky, J. (1984). The determinants of parenting: A process model. *Child Development*, *55*, 83-96.
- Belsky, J. (1993). Etiology of child maltreatment: a developmental ecological analysis. *Psychological Bulletin*, *114* (3), 413-434.
- Belsky, J., Crnic, K., & Woodworth, S. (1995). Personality and parenting: Exploring the mediating role of transient mood and daily hassles. *Journal of Personality*, *63* (4), 905-927.
- Belsky, J., Woodworth, S., & Crnic, K. (1996). Trouble in the second year: three questions about family interaction. *Child Development*, *67* (2), 556-578.
- Berk, L. E. (2006a). Temperament and development. In: *Child development (7th ed.)*, (pp. 411-419). United States of America: Pearson Education, Inc.
- Berk, L. E. (2006b). Socialization within the family. In: *Child development (7th ed.)*, (pp. 563-573). United States of America: Pearson Education, Inc.
- Brock, A.J.L.L. de, Vermulst, A.A, Gerris, J.R.M. & Abidin, R.R. (1992). *Nijmeegse Ouderlijke Stress Index. Handleiding experimentele versie*. Lisse: Swets & Zeitlinger.

- Calkins, S. D., Hungerford, A., & Dedmon, S. E. (2004). Mothers' interactions with temperamentally frustrated infants. *Infant Mental Health Journal, 25* (3), 219-239.
- Centraal Bureau voor de Statistiek (2006). *www.cbs.nl*. Laatst geraadpleegd op 17-10-2007.
- Clark, L. A., Kochanska, G., & Ready, R. (2000). Mothers' personality and its interaction with child temperament as predictors of parenting behavior. *Journal of Personality and Social Psychology, 79* (2), 274-285.
- Coleman, P. K. & Karraker, K. H. (1997). Self-efficacy and parenting quality: findings and future applications. *Developmental review, 18*, 47-85.
- Coleman, P. K. & Karraker, K. H. (2000). Parenting self-efficacy among mothers of school-age children: conceptualization, measurement, and correlates. *Family relations, 49* (1), 13-24.
- Cook, L. (2001). Interpersonal influences in family systems: A social relation model analyses. *Child Development, 72*, 1179-1197.
- Costa, P. T. & McCrae, R. R. (1980). Influence of extraversion and neuroticism on subjective well-being: Happy and unhappy people. *Journal of Personality and Social Psychology, 38* (4), 668-678.
- Crnic, K. A. & Greenberg, M. T. (1990). Minor parenting stresses with young children. *Child Development, 61* (5), 1628-1637.
- DeLongis, A. & Holtzman, S. (2005). Coping in context: The role of stress, social support, and personality in coping. *Journal of Personality, 73* (6), 1-20.
- Digman, J. M. (1990). Personality structure: Emergence of the five-factor model. *Annual Review of Psychology, 41*, 417-440.
- Dumas, J. E. (1986). Indirect influence of maternal social contacts on mother-child interactions: a setting event analysis. *Journal of Abnormal Child Psychology, 14* (2), 205-216.
- Else-Quest, N. M., Hyde, J. S., Goldsmith, H. H., & Van Hulle, C. A. (2006). Gender differences in temperament: a meta-analysis. *Psychological Bulletin, 132* (1), 33-72.
- Fricke, R. & Schonlau, M. (2002). Advantages and disadvantages of internet research surveys: evidence from the literature. *Field Methods, 14* (4), 347-367.
- Goldberg, L. R. (1990). An alternative "description of personality": The Big-Five factor structure. *Journal of Personality and Social Psychology, 59* (6), 1216-1229.
- Goldberg, L. R. (1999). A broad-bandwidth, public-domain, personality inventory measuring the lower-level facets of several five-factor models. In I. Mervielde, I. Deary, F. De Fruyt, & F. Ostendorf (Eds.), *Personality Psychology in Europe*. Tilburg University Press.
- Goldsmith, H. H., Lemery, K. S., Buss, K. A. & Campos, J. J. (1999). Genetic analyses of focal aspects of infant temperament. *Developmental Psychology, 35*, 972-985.

- Gray, M. R. & Steinberg, L. (1999). Unpacking authoritative parenting: reassessing a multidimensional construct. *Journal of Marriage and the Family*, 61, 574-587.
- Groenendaal, H. & Dekovic, M. (2000). Risicofactoren voor de kwaliteit van opvoeden. *Pedagogiek*, 20 (1), 3-22.
- Hampson, S. E. (1988). *The construction of personality: an introduction*. Routledge: London.
- Hendriks, A. A. J. (1997). *The construction of the Five-Factor Personality Inventory (FFPI)* (diss.) Rijksuniversiteit Groningen.
- Hiroko, H., Sumihisa, H., Takako, T., & Hiroki, O. (2006). Association between mothers' concern about child rearing and their parenting stress. *Acta Medica Nagasakiensia*, 51, 115-120.
- Huston, A. C. (2002). Multilevel factors influencing maternal stress during the first three years. *Journal of Marriage and Family*, 64, 944-956.
- Jöreskog, K. & Sörbom, D. (1993). LISREL 8: Structural equation modeling with the SIMPLIS command language. Scientific Software International: Lincolnwood.
- Kanner, A. D., Coyne, J. C., Scheafer, C., & Lazarus, R. S. (1981). Comparison of two models of stress measurement: daily hassles and uplifts versus major life events. *Journal of Behavioral Medicine*, 4 (1), 1-39.
- Karp, J., Serbin, L. A., Stack, D. M., & Schwartzman, A. E. (2004). An observational measure of children's behavioral style: evidence supporting a multi-method approach to studying temperament. *Infant and Child Development*, 13, 135-158.
- Kline, R. B. (2005). *Principles and practices of structural equation modeling* (2th). The Guilford Press: New York, London.
- Kochanska, G., DeVet, K., Goldman, M., Murray, K., & Putnam, S. P. (1994). Maternal reports of conscience development en temperament in young children. *Child Development*, 65 (3), 852-868.
- Kochanska, G., Clark, L. A., & Goldman, M. S. (1997). Implications of mothers' personality for their parenting and their young children's developmental outcomes. *Journal of Psychology*, 65 (2), 387-416.
- Komsi, N., Raikkonen, K., Pesonen, A., Heinonen, K., Keskivaara, P., Jarvenpaa, A., & Strandberg, T. E. (2006). Continuity of temperament from infancy to middle childhood. *Infant Behavior and Development*, 29 (4), 494-508.
- Kuczynski, L. (2003). Effective socialization as problem solving and the role of parenting cognitions. In: Grusec, J. E. & Ungerer, J. (Eds.), *Handbook of Dynamics in parent-child relations* (pp.211-225). Thousand Oaks: Sage Publications.
- Lamborn, S. D., Mounts, N. S., Steinberg, L. D., & Dornbusch, S. M. (1991). Patterns of competence and adjustment among adolescents from authoritative, authoritarian, indulgent, and neglectful families. *Child Development*, 62, 1049-1065.

- Larsen, R. J. & Buss, D. M. (2005). Personality defined. In: *Personality psychology (2th ed.)*, (pp. 4-10). New York: Mc Graw Hill.
- Lee, M., Vernon-Feagans, L., Vazquez, A., & Kolak, A. (2003). The influence of family environment and child temperament on work/family role strain for mothers and fathers. *Infant and Child Development*, 12 (5), 421-439.
- Lee-Baggley, D., Preece, M., & DeLongis, A. (2005). Coping with interpersonal stress: Role of Big Five traits. *Journal of Personality*, 73 (5), 1141-1180.
- Lounsbury, M., & Bates, J. (1982). The cries of infants of differing levels of perceived temperamental difficulties. *Child Development*, 53, 677-686.
- MacElroy, B., Mikucki, J., & McDowell, P. (2002). A comparison of quality in open-end responses en response rates between web-based and paper and pencil survey modes. *Journal of online research*, received from <http://www.ijor.org/eval.asp?pid=1> on 14 november 2007.
- Majdandzic, M. & Rothbart, M. K. (2001). Nederlandse vertaling Child Behavioral Questionnaire.
- Mangelsdorf, S., Gunnar, M., Kestenbaum, R., Lang, S., & Andreas, D. (1990). Infant proneness-to-distress temperament, maternal personality, and mother-infant attachment: Associations and goodness of fit. *Child Development*, 61, 820-831.
- McCrae, R. R. & Costa Jr. P. T. (1990). *Personality in adulthood*. The Guilford press: New York, London.
- Metsäpelto, R., & Pulkkinen, L. (2003). Personality traits and parenting: Neuroticism, extraversion, and openness to experience as discriminate factors. *European Journal of personality*, 17, 59-78.
- Mischel, W. & Shoda, Y. (1995). A cognitive-affective system theory of personality: reconceptualizing situations, dispositions, dynamics and invariance in personality structure. *The American Psychological Association*, 102 (2), 246-268.
- Morrison, V. & Bennett, P. (2006). An introduction to health psychology. In: *Stress and illness moderators*, (pp. 336-364). Pearson Education Limited: Harlow.
- Neitzel, C. & Stright, A. D. (2004). Parenting behaviors during child problem solving: The roles of child temperament, mother education and personality, and the problem-solving context. *International Journal of Behavioral Development*, 28 (2), 166-179.
- Nix, R. L., Pinderhughes, E. E., Dodge, K. A., Bates, J. E., Pettit, G. S. & McFadyes-Ketchum, S. A. (1999). The relation between mothers' hostile attribution tendencies and children's externalizing behavior problems: The mediating role of mothers' harsh discipline practices. *Child Development*, 70, 896-909.
- Paulussen-Hoogeboom, M. C. (2006). *Negative emotionality and parenting in early childhood*. (diss.) Universiteit van Amsterdam.

- Pears, K. C. & Moses, L. J. (2003). Demographics, parenting, and theory of mind in preschool children. *Social Development, 12*, 1-20.
- Pettit, G. S., Bates, J. E., & Dodge, K. A. (1999). Impact of after-school peer contact on early adolescent externalizing problems is moderated by parental monitoring, perceived neighborhood safety, and prior adjustment. *Child Development, 70* (3), 768-778
- Pettit, G., & Bates, J. (1984). Continuity of individual differences in the mother infant relationship from six to thirteen months. *Child Development, 73*, 1474-1485.
- Plomin, R. & DeFries, J. C. (1983). The Colorado Adoption Project. *Child Development, 54*, 276-289
- Porter, C. L., Hart, C. H., Yang, C., Robinson, C. C., Olsen, S. F., Zeng, Q., & Olsen, J. A. (2005). A comparative study of child temperament and parenting in Beijing, China and the western United States. *International Journal of Behavioral Development, 29* (6), 541-551.
- Programmaministerie voor jeugd en gezin (2007). Alle kansen voor alle kinderen: programma voor jeugd en gezin. Den Haag.
- Putnam, S. P., & Rothbart, M. K., (2006). Development of short and very short forms of the children's behavior questionnaire. *Journal of Personality Assessment, 87* (1), 103-113.
- Reinard, J. C. (2006). Communication research statistics. SAGE publications: Thousand Oaks, London, New Dehli.
- Robinson, C. C., Mandleco, B., Olsen, S. F., & Hart, C. H. (1995). Authoritative, authoritarian, and permissive parenting practices: development of a new measure. *Psychological Reports, 77* (3), 819-830.
- Rothbart, M. K. (2007). Temperament, development, and personality. *Association for Psychological Science, 16* (4), 207-212.
- Rothbart, M. K., Ahadi, S. A., Hershey, K. L., & Fisher, P. (2001). Investigations of temperament at three to seven years: the children's behavior questionnaire. *Child Development, 72* (5), 1394-1408.
- Rothbart, M.K. & Bates, J.E. (1998). Temperament. In: Damon, W. & Eisenberg, N. (Eds.), *Handbook of Child Psychology, 3, Social, emotional and personality development (5th ed.)*, (pp. 105-176). New York: Wiley.
- Rubin, K. H., & Mills, R. S. L. (1992). Parents' thoughts about children's socially adaptive and maladaptive behaviors: Stability, change, and individual differences. In I.E. Siegel.
- Rubin, K. H., Burgess, K. B., & Hastings, P. D. (2002). Stability and social-behavioral consequences of toddlers' inhibited temperament and parenting behaviors. *Child Development, 73* (2), 483-495.

- Rubin, K. H., Nelson, L. J., Hastings, P., & Asendorpf, J. (1999). The transaction between parent's perceptions of their children's shyness and their parenting styles. *International Journal of Behavioral Development, 23* (4), 937-957.
- Salmon, L. (2000). Common concerns with on-line surveys. Halogen Software Inc.
- Steinberg, L., Elmen, J. D., & Mounts, N. S. (1989). Authoritative parenting, psychosocial maturity, and academic success among adolescents. *Child Development, 60*, 1424-1436.
- Steinberg, L., Lamborn, S. D., Dornbusch, S. M., & Darling, N. (1992). Impact of parenting practices on adolescent achievement: Authoritative parenting, school involvement, and encouragement to succeed. *Child Development, 63*, 1266-1281.
- Sherifali, D., Diana, D., Ciliska, M., & Donna, S. (2006). Parenting children with diabetes and Belsky's determinants of parenting model: Literature review. *Journal of Advanced Nursing, 55* (5), 636-642.
- Teti, D. M. & Gelfand, D. M. (1991). Behavioral competence among mothers of infants in the first year: the mediational role of maternal self-efficacy. *Child Development, 62* (5), 918-929.
- UNICEF (2007). Child poverty in perspective: an overview of child well-being in rich countries, *Innocenti Report Card 7*.
- Van den Boom, D., & Hoeksma, J. (1994). The effect of infant irritability on mother-infant interaction: A growth curve analysis. *Developmental Psychology, 30*, 581-590.
- Verhofstadt, L. L., Buysse, A., & Ickes, W. (2007). Social support in couples: an examination of gender differences using self-report and observational methods. *Behavioral Science, 57* (3-4), 267-282.
- Verhulst, J. (2005). Stress onder controle. Bohn Stafleu van Loghun: Houten.
- Victor, M. A., Bernat, D. H., Bernstein, G. A., & Layne, A. E. (2006). Effects of parent and family characteristics on treatment outcome of anxious children. *Journal of Anxiety Disorders, 21*, 835-848.
- Vollrath, M. & Torgersen S. (2000). Personality types and coping. *Personality and Individual Differences, 29* (2), 367-37.
- Wayne, D. O. & Krishnagiri, S. (2005). Parent's leisure: the impact of raising a child with Down syndrome. *Occupational Therapy International, 12* (3), 180-194.
- Williford, A. P., Calkins, S. D., & Keane, S. P. (2007). Predicting change in parenting stress across early childhood: Child and maternal factors. *Journal of Abnormal Child Psychology, 35*, 251-263.
- Zajonc, R. B. (1980). Feeling and thinking: preferences need no inferences. *American Psychologist, 35* (2), 151-175.

Bijlage 1

Vragenlijst over dagelijkse opvoedsituaties

Introductie (1/9)

Hartelijk dank dat u wilt meewerken aan dit onderzoek. In deze vragenlijst kunt u vragen verwachten over de dagelijkse opvoeding. Hoe reageert u in bepaalde situaties? En hoe reageert uw kind?

Iedere opvoedsituatie is verschillend. Vul de vragen in zoals het er bij u thuis aan toe gaat. Er zijn dus geen goede of foute antwoorden mogelijk.

Om tot een betrouwbaar resultaat te komen, zou ik u willen vragen om iedere vraag in te vullen, ook wanneer deze (ogenschijnlijk) erg op elkaar lijken.

Veel succes bij het invullen van deze vragenlijst!

Vragen vooraf (2/9)

Wanneer u meerdere kinderen heeft in de leeftijd van drie t/m acht jaar, vul deze vragenlijst dan alstublieft in voor uw zoon of dochter waarbij u de meeste moeilijkheden in de opvoeding ervaart.

- Vult u deze vragenlijst in voor uw zoon of voor uw dochter?
 - Zoon
 - Dochter

- Hoe oud is hij/zij?
 - 3 jaar
 - 4 jaar
 - 5 jaar
 - 6 jaar
 - 7 jaar
 - 8 jaar

- Hoeveel kinderen heeft u?
 - 1
 - 2
 - 3
 - 4
 - 5
 - > 5

- Bent u een man of een vrouw?
 - Man
 - Vrouw

- Hoe oud bent u? _____ jaar

- Kunt u aangeven welke situatie op u van toepassing is?
 - Samenwonend, gehuwd
 - Samenwonend, niet gehuwd
 - Alleenstaand
 - Anders, namelijk _____

- Bent u gescheiden?
 - Ja
 - Nee

- Indien u betaald werk doet, hoeveel uur per week is dat? _____ uur

Hoe reageert uw kind? (3/9)

Hieronder staan een aantal uitspraken die de reacties van kinderen in verschillende situaties beschrijven. Zou u willen aangeven wat de reactie van uw kind (waarschijnlijk) zal zijn?

Wanneer u een vraag niet kunt beantwoorden, omdat u uw kind nooit in die situatie heeft gezien (bijvoorbeeld als gevraagd wordt hoe uw kind reageert wanneer u zingt, maar u zingt nooit voor hem), omcirkelt u dan X (heeft zich niet voorgedaan).

1. Nooit 2. Af en toe 3. Meestal 4. Vaak 5. Altijd
X. Heeft zich niet voorgedaan

Mijn kind...

- | | | | | | | |
|--|---|---|---|---|---|---|
| 1. Lijkt altijd haast te hebben om van de ene plek naar de andere te gaan. | 1 | 2 | 3 | 4 | 5 | X |
| 2. Voelt zich bij bijna iedereen op zijn/haar gemak. | 1 | 2 | 3 | 4 | 5 | X |
| 3. Is erg geconcentreerd bezig wanneer hij/zij tekent of kleurt. | 1 | 2 | 3 | 4 | 5 | X |
| 4. Glijdt graag van hoge glijbanen af, of doet graag andere spannende dingen. | 1 | 2 | 3 | 4 | 5 | X |
| 5. Raakt erg van streek door een sneetje of blauwe plek. | 1 | 2 | 3 | 4 | 5 | X |
| 6. Bereidt zich voor op uitstapjes. | 1 | 2 | 3 | 4 | 5 | X |
| 7. Stort zich vaak in nieuwe situaties. | 1 | 2 | 3 | 4 | 5 | X |
| 8. Wordt droevig als plannetjes niet uitkomen. | 1 | 2 | 3 | 4 | 5 | X |
| 9. Vindt het leuk als iemand voor hem/haar zingt. | 1 | 2 | 3 | 4 | 5 | X |
| 10. Raakt erg gefrustreerd wanneer iemand hem/haar belemmert in wat hij/zij wil doen. | 1 | 2 | 3 | 4 | 5 | X |
| 11. Is bang voor inbrekers of "spoken". | 1 | 2 | 3 | 4 | 5 | X |
| 12. Merkt het op wanneer ik iets nieuws aan heb. | 1 | 2 | 3 | 4 | 5 | X |
| 13. Vindt rustige spelletjes leuker dan actieve. | 1 | 2 | 3 | 4 | 5 | X |
| 14. Blijft tien minuten of langer boos. | 1 | 2 | 3 | 4 | 5 | X |
| 15. Werkt lang door en gaat helemaal op in zijn/haar werk, wanneer hij/zij iets bouwt of in elkaar zet. | 1 | 2 | 3 | 4 | 5 | X |
| 16. Raakt snel geïrriteerd wanneer hij/zij moeite heeft met een taak (bijv. bouwen, tekenen, aankleden). | 1 | 2 | 3 | 4 | 5 | X |

17.	Volgt instructies goed op.	1	2	3	4	5	X
18.	Doet er lang over zich in nieuwe situaties te begeven.	1	2	3	4	5	X
19.	Vindt de klank van woorden prettig, zoals rijmpjes.	1	2	3	4	5	X
20.	Is verlegen, zelfs bij mensen die hij/zij al lang kent.	1	2	3	4	5	X
21.	Is erg moeilijk te kalmeren wanneer hij/zij van streek is.	1	2	3	4	5	X
22.	Heeft snel door wanneer er iets nieuws in de huiskamer staat.	1	2	3	4	5	X
23.	Zit boordevol energie, zelfs 's avonds.	1	2	3	4	5	X
24.	Gaat helemaal op in een plaatjesboek en blijft er lange tijd in kijken.	1	2	3	4	5	X
25.	Houdt van wilde en ruwe spelletjes.	1	2	3	4	5	X
26.	Benadert plekken waarvoor hij/zij gewaarschuwd is langzaam en voorzichtig.	1	2	3	4	5	X
27.	Beslist rustig en ongehaast over zijn/haar volgende stappen.	1	2	3	4	5	X
28.	Wordt boos wanneer hij/zij niets kan vinden om mee te spelen.	1	2	3	4	5	X
29.	Vindt het prettig om zachtjes te wiegen of te schommelen.	1	2	3	4	5	X
30.	Raakt van streek als geliefde vrienden of kennissen na een bezoek vertrekken.	1	2	3	4	5	X

Hoe reageert u? (4/9)

Hieronder staan twintig voorbeelden van hoe ouders kunnen reageren op hun kind. Bedenk hoe vaak u onderstaande gedragingen in de opvoeding laat zien. Kies het antwoord dat het meest op u van toepassing is.

1. Nooit 2. Af en toe 3. Meestal 4. Vaak 5. Altijd

1	Ik prijs mijn kind wanneer hij/zij iets goed doet.	1	2	3	4	5
2	Ik leg mijn kind uit waarom hij/zij zich aan regels moet houden.	1	2	3	4	5
3	Ik moedig mijn kind aan zich vrij te uiten, ook wanneer hij/zij het niet met me eens is.	1	2	3	4	5
4	Ik vertel mijn kind welke verwachtingen ik heb van zijn/haar gedrag, voordat hij/zij aan een activiteit begint.	1	2	3	4	5
5	Ik bied mijn kind excuses aan wanneer ik een fout maak in de opvoeding.	1	2	3	4	5
6	Ik leg uit wat ik vind van het goede of slechte gedrag van mijn kind.	1	2	3	4	5
7	Ik help mijn kind een positieve bezigheid te vinden wanneer hij/zij zich misdraagt.	1	2	3	4	5
8	Ik help mijn kind de gevolgen van zijn/haar gedrag te begrijpen, door mijn kind aan te moedigen over de consequenties van zijn/haar gedrag te praten.	1	2	3	4	5
9	Ik beleef warme momenten samen met mijn kind.	1	2	3	4	5
10	Ik geef troost en heb begrip wanneer mijn kind van streek is.	1	2	3	4	5
11	Ik hou rekening met de voorkeuren van mijn kind bij het maken van plannen.	1	2	3	4	5
12	Ik leg mijn kind de gevolgen van zijn/haar gedrag uit.	1	2	3	4	5
13	Ik toon genegenheid door mijn kind te omhelzen en vast te houden.	1	2	3	4	5
14	Ik hou rekening met de wensen van mijn kind, voordat ik hem/haar vraag om iets te doen.	1	2	3	4	5
15	Ik ben me bewust van moeilijkheden die mijn kind op school ervaart.	1	2	3	4	5

- | | | | | | | |
|----|---|---|---|---|---|---|
| 16 | Ik benadruk de redenen van regels. | 1 | 2 | 3 | 4 | 5 |
| 17 | Ik praat met mijn kind wanneer hij/zij zich misdragen heeft. | 1 | 2 | 3 | 4 | 5 |
| 18 | Ik sta toe dat mijn kind meedenkt bij het maken van regels. | 1 | 2 | 3 | 4 | 5 |
| 19 | Ik vertel mijn kind dat ik hem/haar waardeer, wanneer hij/zij iets probeert of bereikt. | 1 | 2 | 3 | 4 | 5 |
| 20 | Ik moedig mijn kind aan om over zijn/haar moeilijkheden te praten. | 1 | 2 | 3 | 4 | 5 |

Het valt niet altijd mee... (5/9)

Opvoeden is niet altijd makkelijk. Hieronder staan een aantal uitspraken over hoe ouders denken over de opvoeding van hun kind. Zou u willen aangeven in welke mate u het eens bent met de uitspraken?

- | | | |
|------------------------|------------------------|----------------------|
| 1. Helemaal mee oneens | 2. Tamelijk mee oneens | 3. Beetje mee oneens |
| 4. Beetje mee eens | 5. Tamelijk mee eens | 6. Helemaal mee eens |

- | | | | | | | |
|---|---|---|---|---|---|---|
| 1. Er zijn een paar dingen die mijn kind doet die me behoorlijk dwarszitten. | 1 | 2 | 3 | 4 | 5 | 6 |
| 2. Ik ben gemakkelijk en ontspannen in de omgang met mijn kind. | 1 | 2 | 3 | 4 | 5 | 6 |
| 3. Het ouderschap over dit kind is moeilijker dan ik dacht. | 1 | 2 | 3 | 4 | 5 | 6 |
| 4. Mijn kind heeft overdag sterk wisselende stemmingen. | 1 | 2 | 3 | 4 | 5 | 6 |
| 5. Mijn kind blijkt problematischer te zijn dan ik dacht. | 1 | 2 | 3 | 4 | 5 | 6 |
| 6. Vaak heb ik zin om het bijtje erbij neer te gooien. | 1 | 2 | 3 | 4 | 5 | 6 |
| 7. Mijn kind lijkt moeilijker om voor te zorgen dan de meeste kinderen. | 1 | 2 | 3 | 4 | 5 | 6 |
| 8. Ik merk dat ik niet zo goed in staat ben om voor mijn kind te zorgen als ik dacht. | 1 | 2 | 3 | 4 | 5 | 6 |
| 9. Mijn kind is nogal eens lastig, en dan valt het niet altijd mee om zo'n kind te hebben. | 1 | 2 | 3 | 4 | 5 | 6 |
| 10. De laatste tijd vind ik het erg moeilijk om beslissingen te nemen ten aanzien van mijn kind. | 1 | 2 | 3 | 4 | 5 | 6 |
| 11. Het valt niet altijd mee mijn kind te accepteren zoals hij/zij is. | 1 | 2 | 3 | 4 | 5 | 6 |
| 12. Mijn kind doet dingen die me behoorlijk verontrusten. | 1 | 2 | 3 | 4 | 5 | 6 |
| 13. Ik heb vaak het gevoel dat ik de dingen niet zo goed aan kan. | 1 | 2 | 3 | 4 | 5 | 6 |
| 14. Sinds ik kinderen heb, ben ik vlugger moe dan vroeger. | 1 | 2 | 3 | 4 | 5 | 6 |
| 15. Ik toon geduld naar mijn kind. | 1 | 2 | 3 | 4 | 5 | 6 |
| 16. Mijn kind stelt meer eisen aan mij dan de meeste kinderen. | 1 | 2 | 3 | 4 | 5 | 6 |
| 17. Hoe ik ook mijn best doe met de opvoeding van mijn kind, soms heb ik het gevoel dat ik de zaak niet goed in de hand kan houden. | 1 | 2 | 3 | 4 | 5 | 6 |

- | | | | | | | |
|--|---|---|---|---|---|---|
| 18. Ik speel met mijn kind en maak grapjes. | 1 | 2 | 3 | 4 | 5 | 6 |
| 19. Mijn kind eist vaak meer aandacht van me op dan ik kan geven. | 1 | 2 | 3 | 4 | 5 | 6 |
| 20. Vaak als ik andere ouders met hun kinderen bezig zie, denk ik: "Zo'n vader/moeder zou ik ook willen zijn". | 1 | 2 | 3 | 4 | 5 | 6 |
| 21. Als mijn kind iets niet lukt dan raakt hij/zij gewoonlijk erger uit zijn/haar humeur dan andere kinderen. | 1 | 2 | 3 | 4 | 5 | 6 |
| 22. Ik toon respect voor de opvattingen van mijn kind en moedig hem/haar aan deze uit te drukken. | 1 | 2 | 3 | 4 | 5 | 6 |
| 23. De verdere opvoeding van mijn kind zie ik met vertrouwen tegemoet. | 1 | 2 | 3 | 4 | 5 | 6 |

Nu even niet... (6/9)

Problemen of tegenslagen waarmee u in het dagelijkse leven te maken kan krijgen, kunnen van invloed zijn op de manier waarop u op uw kind reageert. Zou u willen aangeven hoe u op onderstaande acht situaties reageert? Wanneer de situatie niet op u van toepassing is, vul dan alstublieft n.v.t. (niet van toepassing) in.

- | | | |
|------------------------|------------------------|----------------------|
| 1. Helemaal mee oneens | 2. Tamelijk mee oneens | 3. Beetje mee oneens |
| 4. Beetje mee eens | 5. Tamelijk mee eens | 6. Helemaal mee eens |
| 7. n.v.t. | | |

Ik ben extra prikkelbaar tegenover mijn kind wanneer...

- | | | | | | | | |
|--|---|---|---|---|---|---|--------|
| 1. Ik een drukke dag heb gehad. | 1 | 2 | 3 | 4 | 5 | 6 | n.v.t. |
| 2. Ik een conflict heb met mijn partner. | 1 | 2 | 3 | 4 | 5 | 6 | n.v.t. |
| 3. Ik me niet lekker voel. | 1 | 2 | 3 | 4 | 5 | 6 | n.v.t. |
| 4. Ik geldproblemen heb. | 1 | 2 | 3 | 4 | 5 | 6 | n.v.t. |
| 5. Ik het gevoel heb dat ik er alleen voor sta. | 1 | 2 | 3 | 4 | 5 | 6 | n.v.t. |
| 6. Ik het druk heb. | 1 | 2 | 3 | 4 | 5 | 6 | n.v.t. |
| 7. Er zich een ingrijpende gebeurtenis voordoet. | 1 | 2 | 3 | 4 | 5 | 6 | n.v.t. |
| 8. Ik veel verplichtingen moet nakomen. | 1 | 2 | 3 | 4 | 5 | 6 | n.v.t. |

Samen zijn we sterk? (7/9)

Wat doet u in lastige opvoedsituaties? Krijgt u steun van uw partner of staat u er alleen voor? Wanneer u geen partner heeft, of wanneer uw partner niet betrokken is bij de opvoeding (u bent b.v. gescheiden), vul dan alstublieft n.v.t. (niet van toepassing) in.

- | | | |
|------------------------|------------------------|----------------------|
| 1. Helemaal mee oneens | 2. Tamelijk mee oneens | 3. Beetje mee oneens |
| 4. Beetje mee eens | 5. Tamelijk mee eens | 6. Helemaal mee eens |
| 7. n.v.t. | | |

- | | | | | | | | |
|--|---|---|---|---|---|---|--------|
| 1. Mijn partner is weinig betrokken bij de opvoeding van ons kind. | 1 | 2 | 3 | 4 | 5 | 6 | n.v.t. |
| 2. Qua opvoeding zitten mijn partner en ik op één lijn. | 1 | 2 | 3 | 4 | 5 | 6 | n.v.t. |
| 3. Ik stuur ons kind naar mijn partner wanneer hij/zij gestraft moet worden. | 1 | 2 | 3 | 4 | 5 | 6 | n.v.t. |
| 4. Mijn partner en ik stellen dezelfde regels aan ons kind. | 1 | 2 | 3 | 4 | 5 | 6 | n.v.t. |
| 5. Ik heb behoefte aan meer steun van mijn partner met betrekking tot de opvoeding van ons kind. | 1 | 2 | 3 | 4 | 5 | 6 | n.v.t. |
| 6. Mijn partner speelt meer met ons kind dan dat ik dat doe. | 1 | 2 | 3 | 4 | 5 | 6 | n.v.t. |
| 7. Ik heb vaak een meningsverschil met mijn partner over de opvoeding van ons kind. | 1 | 2 | 3 | 4 | 5 | 6 | n.v.t. |
| 8. Ik ga anders om met ons kind dan mijn partner dat doet. | 1 | 2 | 3 | 4 | 5 | 6 | n.v.t. |
| 9. Wanneer er problemen zijn in de opvoeding, praat ik daar met mijn partner over. | 1 | 2 | 3 | 4 | 5 | 6 | n.v.t. |

Wat doet u? (8/9)

Uw manier van opvoeden heeft ook te maken hebben met de manier waarop u zelf op bepaalde situaties reageert. Hoe bent u bijvoorbeeld in groot gezelschap? En hoe consequent bent u?

Geef aan in welke mate u het met onderstaande uitspraken eens bent.

1. Helemaal mee oneens
2. Mee oneens
3. Niet mee eens / niet mee oneens
4. Mee eens
5. Helemaal mee eens

1	Ik laat mijn spullen slingeren.	1	2	3	4	5
2	Ik heb een vaste dagindeling.	1	2	3	4	5
3	Ik maak me zorgen om dingen.	1	2	3	4	5
4	Ik hou van structuur.	1	2	3	4	5
5	Ik knoop gesprekken aan.	1	2	3	4	5
6	Mijn humeur wisselt regelmatig.	1	2	3	4	5
7	Ik laat taken liggen.	1	2	3	4	5
8	Ik maak er een rommel van.	1	2	3	4	5
9	Ik ben gauw uit mijn doen.	1	2	3	4	5
10	Ik voel me vaak somber.	1	2	3	4	5
11	Ik hou er niet van aandacht te trekken.	1	2	3	4	5
12	Ik ben snel geïrriteerd.	1	2	3	4	5
13	Ik vergeet vaak dingen op hun plaats terug te leggen.	1	2	3	4	5
14	In gezelschap praat ik met veel verschillende mensen.	1	2	3	4	5
15	Ik stel hoge eisen aan wat ik doe.	1	2	3	4	5
16	Ik raak snel in paniek.	1	2	3	4	5
17	Ik ben stil wanneer er vreemden zijn.	1	2	3	4	5
18	Ik stel klusjes niet uit.	1	2	3	4	5
19	Ik vind het niet erg om in het middelpunt van de belangstelling te staan.	1	2	3	4	5

20	Ik ben een gangmaker op feestjes.	1	2	3	4	5
21	Ik heb weinig te zeggen.	1	2	3	4	5
22	In gezelschap voel ik me op mijn gemak.	1	2	3	4	5
23	Ik raak makkelijk van streek.	1	2	3	4	5
24	Ik hou me op de achtergrond.	1	2	3	4	5
25	Ik schiet makkelijk in de stress.	1	2	3	4	5
26	Ik ben altijd voorbereid.	1	2	3	4	5
27	Ik ben meestal ontspannen.	1	2	3	4	5
28	Ik praat niet veel.	1	2	3	4	5
29	Ik word snel boos.	1	2	3	4	5
30	Ik besteed aandacht aan details.	1	2	3	4	5

Achtergronden (9/9)

Als afsluiting van deze vragenlijst, zou ik u willen vragen of u de twee onderstaande vragen over uw leefsituatie in zou willen vullen. Deze vragen worden niet meegenomen in het onderzoek, maar hebben als een doel een completer beeld te geven van uw situatie.

- Hoeveel inwoners telt uw woonplaats ongeveer?
 - o 200.000 inwoners of meer
 - o 50.000 – 200.000 inwoners
 - o 10.000 – 50.000 inwoners
 - o 10.000 inwoners of minder

- Wat is uw hoogst afgeronde opleiding?
 - o Geen
 - o Lagere school
 - o MAVO / VMBO
 - o HAVO
 - o VWO
 - o Lager beroepsonderwijs (LBO)
 - o Middelbaar beroepsonderwijs (MBO)
 - o Hoger beroepsonderwijs (HBO)
 - o Wetenschappelijk onderwijs (WO)
 - o Anders _____

Denkt u dat uw persoonlijke situatie nog meer toelichting behoeft, of heeft u andere opmerkingen waarvan u denkt dat ze relevant kunnen zijn voor het onderzoek, dan kunt u dat hieronder aangeven (denk bijvoorbeeld aan adoptie, stiefouders of gedeeld ouderschap).

U bent aan het einde gekomen van deze vragenlijst. Druk op 'klaar' om de vragenlijst af te sluiten.

Heel erg bedankt voor uw medewerking!!