

Masteropdracht

Gemeentelijk beleid voor duurzame energie

Een onderzoek naar de inhoud van gemeentelijk beleid voor duurzame energie,
in het bijzonder windenergie bij gemeenten in Noord-Holland, Friesland en Zeeland



Universiteit Twente
de ondernemende universiteit

Gemeentelijk beleid voor duurzame energie

Een onderzoek naar de inhoud van gemeentelijk beleid voor duurzame energie,
in het bijzonder windenergie bij gemeenten in Noord-Holland, Friesland en Zeeland

Auteur:

G.K. Jolink

S0050849

Faculteit Management en Bestuur

Public Administration / Public Management

Universiteit Twente, Enschede

Afstudeercommissie:

Dr. M.J. Arentsen

Dr. P-J. Klok

Datum:

Maart 2009

Inhoudsopgave

Inhoudsopgave	1
Voorwoord	3
Summary	4
1. Inleiding en probleemstelling	5
1.1 Inleiding	5
1.2 Aanleiding	5
1.3 Doelstelling	6
1.4 Probleemstelling en onderzoeksvragen	6
1.5 Indeling van dit rapport	7
2. Nederlands klimaatbeleid	9
2.1 Inleiding	9
2.2 Kyoto-protocol	9
2.3 Doelstellingen windenergie	9
2.4 Samenwerking Rijk, provincies en gemeenten	10
3. Theoretisch kader	12
3.1 Inleiding	12
3.2 Van probleem tot beleid	12
3.3 Keuze definitie	13
3.4 Beleidselementen	17
3.4.1 Doeleinden	17
3.4.2 Beleidsinstrumenten	18
3.4.3 Tijdsvolgorde	19
3.5 Conclusie	20
4. Methodologie	21
4.1 Inleiding	21
4.2 Methoden	21
4.2.1 Onderzoeksgebied	21
4.2.2 Ambitieniveaus	21
4.2.3 Gegevensverzameling en gegevensverwerking	23
4.3 Verantwoording interviewvragen	26
5. Onderzoeksresultaten en analyse	31
5.1 Inleiding	31
5.2 Gemeenten en hun beleidsambities	31
5.3 Beleid gemeenten	32
5.3.1 Doelen, middelen en tijdsvolgorde	32
5.4 Activiteiten projectontwikkelaar per ambitieniveau	35
5.5 Overige resultaten	38
5.6 Conclusie	38

6. Conclusies en aanbevelingen.....	40
6.1 Inleiding.....	40
6.2 Conclusie.....	40
6.3 Aanbevelingen.....	41
Literatuurlijst.....	43
Bijlagen	45
Bijlage 1A: Windvermogen in Nederland.....	45
Bijlage 1B: Cumulatief vermogen einde jaar	46
Bijlage 2: Lijst geraadpleegde websites.....	47
Bijlage 3: Interviewvragen.....	49
Bijlage 4: Database en ambitietabellen (vertrouwelijk).....	50

Voorwoord

Voor u ligt het rapport over mijn onderzoek naar het duurzame energiebeleid van gemeenten in de provincies Noord-Holland, Friesland en Zeeland. Dit onderzoek is uitgevoerd in het kader van mijn masteropdracht voor de studie Bestuurskunde aan de Universiteit Twente. De empirische gegevens voor dit onderzoek zijn verzameld in een onderzoeksopdracht die ik heb uitgevoerd voor Raedthuys, een organisatie in Enschede die werk maakt van duurzame energie.

Mijn interesse voor maatschappelijke vraagstukken, zoals klimaatverandering, hebben eraan bijgedragen dat ik met veel plezier heb gewerkt aan de totstandkoming van dit rapport.

Om het duurzame energiebeleid bij de gemeenten inzichtelijk te maken, heb ik naast het lezen van diverse documenten, ambtenaren geïnterviewd. Zij hebben een belangrijke bijdrage geleverd aan de benodigde gegevens voor het onderzoek. Graag wil ik hen nogmaals bedanken voor hun tijd en medewerking. Daarnaast wil ik de medewerkers van Raedthuys bedanken en wil ik in het bijzonder mijn begeleiders van de Universiteit Twente, dr. Maarten Arentsen en dr. Pieter-Jan Klok, bedanken voor de prettige begeleiding, kritische vragen en adviezen.

Gerko Jolink

Enschede, maart 2009

Summary

This thesis aims to give insight into the policy of municipalities towards sustainable energy, especially the generation of electricity by wind energy. The climate change and international agreements about the reduction of CO₂-emission and the policy of the (local) authorities on this topic are the motives for this thesis. This thesis is written to finish my study Public Administration at the University of Twente.

This thesis is focused on the wind energy policy in the municipalities in three provinces in the Netherlands. The Dutch government has defined goals that have to be reached in 2020.

The main research question in this thesis reads as following: 'What is the policy of municipalities in the provinces Noord-Holland, Friesland and Zeeland on sustainable energy, especially wind energy and how can developers facilitate the municipalities in their policy?' The main term in this question is 'policy'. In a literature study we have chosen the definition of policy defined by Hoogerwerf. His definition reads as following: 'the strive to reach definite goals with definite instruments and in a definite time sequence'. Important in this definition is that it contains three key elements: goals, instruments and time sequence. We examined the policy of the municipalities on these three elements.

The data has been gathered through desk research and structured interviews. On the basis of these data the municipalities are classified in five levels of ambition. These levels of ambition give an indication to which extent municipalities have formulated policy for energy and climate. This classification is important for the possibilities of a developer to facilitate a municipality. 55% of the municipalities say in their policy that they want to do something about generation of electricity. But only one municipality uses the three key elements in their policy. The activities of a developer to facilitate the policy of the municipality are different for each level of ambition. The activities vary from giving information and education to advise the municipalities to develop their policy.

The conclusion of this thesis is that about 50% of the municipalities have formulated policy for sustainable energy. Only one municipality has formulated a policy for wind energy with all the three key elements in it. It looks like the municipality only set symbolic goals to fulfill the political expectations. The developer can facilitate the municipality with their policy with different activities, which depends on the level of ambition of the municipality.

The recommendation is that the municipalities approach developers for their policy and that developers actively approach municipalities. In this way there is more chance to realize the government goals on wind energy for 2020.

1. Inleiding en probleemstelling

1.1 Inleiding

In dit hoofdstuk wordt het milieuvraagstuk beschreven dat de aanleiding is voor het klimaatbeleid, waarin een belangrijke rol is weggelegd voor duurzame energie. In paragraaf 1.2 wordt de aanleiding voor dit onderzoek besproken. Paragraaf 1.3 gaat in op de doelstelling van dit onderzoek. In paragraaf 1.4 worden de probleemstelling en de onderzoeksvragen geformuleerd. Tot slot wordt in paragraaf 1.5 de indeling van dit rapport beschreven.

1.2 Aanleiding

Momenteel speelt het milieu een prominente rol in onze samenleving. In de media wordt veel aandacht gegeven aan het milieuvraagstuk. Klimaatverandering staat hoog op de politieke agenda en in de publieke belangstelling. Al Gore, voormalige vice-president van de Verenigde Staten, heeft hier met zijn film 'An Inconvenient Truth' mede aan bijgedragen. In 2007 is Al Gore samen met de deskundigen van de VN-organisatie voor klimaatverandering Intergovernmental Panel on Climate Change (IPCC) met de Nobelprijs voor de Vrede onderscheiden *"for their efforts to build up and disseminate greater knowledge about man-made climate change, and to lay the foundations for the measures that are needed to counteract such change"* (IPCC, 2008).

Het gebruik van fossiele brandstoffen, zoals olie, gas en steenkool, wordt gezien als een belangrijke oorzaak van de toename van broeikasgassen in de atmosfeer, waarvan CO₂ het belangrijkste is. De toename van de broeikasgassen leidt tot een versterking van het broeikaseffect hetgeen bijdraagt aan de opwarming van de aarde (IPCC, 2007). In het IPCC-rapport wordt gesteld dat de kans dat de mens verantwoordelijk is voor de verandering van het klimaat groter is dan 90%. Het rapport wijst ook op een aantal gevolgen waaronder een stijging van de temperatuur op aarde, het smelten van de poolkappen en gletsjers, verandering in ecosystemen, gezondheidseffecten en extreem weer (IPCC, 2007).

Om een zo duurzaam mogelijk energiesysteem te bereiken is de Trias Energetica ontwikkeld (Lysen, 1996). Deze Trias bestaat uit de volgende drie stappen: 1. beperk de energievraag, 2. gebruik duurzame energiebronnen, bronnen die nooit opraken en 3. gebruik eindige energiebronnen efficiënt (Duijvestein, 1998). Hierbij geldt het principe dat stap één de meest duurzame en stap drie de relatief minst duurzame stap is. Als eerste moeten er zoveel mogelijk maatregelen uit stap één worden genomen. Indien dit niet meer verantwoord kan worden gedaan, moeten zoveel mogelijk maatregelen uit stap twee worden genomen. Voor een eventuele restvraag naar energie komt stap drie aan de orde.

Voor het gebruik van duurzame energie, stap twee in de Trias Energetica, bestaan verschillende vormen. In Nederland zijn de belangrijkste bronnen van duurzame energie windenergie en bio-energie. Andere vormen van duurzame energie zijn zonne-energie, waterkracht en aardwarmte (omgevingsenergie) (Milieu Centraal, 2008).

Naast klimaatverandering zijn ook de eindigheid van de voorraad fossiele brandstoffen, de toenemende maatschappelijke kosten van het gebruik van fossiele energiedragers en de vermindering van de afhankelijkheid van minder stabiele regio's met voorraden fossiele brandstoffen redenen om over te schakelen op meer duurzame bronnen van energie. Om die overschakeling te bevorderen wordt door de overheid beleid ontwikkeld.

1.3 Doelstelling

In Nederland hebben gemeenten een belangrijke taak in het realiseren van duurzame energieprojecten. Gemeenten zijn verantwoordelijk voor de lokale procedures en formaliteiten en zij geven toestemming aan duurzame energieprojecten binnen hun gemeente. De doelstelling van dit onderzoek is om inzicht te krijgen in de beleidsvoering van gemeenten ten aanzien van duurzame energie, met de nadruk op de opwekking van elektriciteit met windenergie. Hiervoor hebben we het duurzame energiebeleid bij gemeenten onderzocht. In dit rapport wordt het beleid van de gemeenten op het terrein van duurzame energie beschreven en geanalyseerd. De focus ligt hierbij op het beleid van de gemeenten in theorie en praktijk.¹

1.4 Probleemstelling en onderzoeksvragen

Zoals in de vorige paragraaf aangegeven, wordt in dit onderzoek het duurzame energiebeleid van gemeenten onderzocht. Het onderzoeksveld betreft de gemeenten in de provincies Noord-Holland, Friesland en Zeeland. In het onderzoek voor Raedthuys is de keuze gemaakt voor deze provincies op basis van twee criteria. Het eerste criterium is de geografische ligging, de ligging van de provincies op grond van windintensiteit. Het tweede criterium is de mate waarin de opdrachtgever van het empirische onderzoek, Raedthuys, al contacten op het terrein van windenergie had in verschillende provincies. Raedthuys is reeds werkzaam in de provincies Flevoland en Zuid-Holland. Omdat hierdoor al voldoende kennis was over mogelijke projecten en contacten met gemeenten in de provincies zijn gelegd, zijn deze provincies niet meegenomen in ons onderzoek voor Raedthuys.

¹ De empirische gegevens die in dit onderzoek worden gebruikt, zijn verkregen bij een onderzoeksopdracht die we hebben uitgevoerd voor Raedthuys. Raedthuys is een organisatie in Enschede die werk maakt van duurzame energie.

Bovenstaande leidt tot de volgende probleemstelling:

Wat is het beleid van de gemeenten in de provincies Noord-Holland, Friesland en Zeeland op het terrein van duurzame energie, in het bijzonder met betrekking tot windenergie en op welke wijze kunnen projectontwikkelaars gemeenten in hun beleid ondersteunen?

In de probleemstelling staat het begrip beleid centraal. Beleid bestaat uit verschillende elementen.

Voor het beantwoorden van de probleemstelling zijn drie onderzoeksvragen geformuleerd:

- 1) Welke elementen bevat het begrip beleid?
- 2) Welke elementen van het begrip beleid hanteren de gemeenten in de praktijk?
- 3) Op welke wijze kunnen projectontwikkelaars het beleid van de gemeente faciliteren?

De eerste onderzoeksvraag heeft als doel om inzicht te krijgen in het begrip beleid. In de literatuur zijn verschillende definities van beleid gegeven. In deze definities worden doorgaans verschillende elementen onderscheiden. In het theoretisch kader, hoofdstuk 3, worden enkele definities met hun elementen beschouwd en wordt een keuze gemaakt welke definitie als basis wordt genomen in dit onderzoek.

De tweede onderzoeksvraag heeft als doel om inzicht te krijgen in welke elementen uit de gekozen definitie van beleid de gemeenten in de praktijk hanteren. Het gemeentelijk beleid wordt getoetst op het toepassen van deze elementen. In hoofdstuk 5 worden de resultaten weergegeven.

De derde onderzoeksvraag heeft als doel om inzicht te verkrijgen in de activiteiten die een projectontwikkelaar kan verrichten om gemeenten te ondersteunen bij het realiseren van hun beleid. Gemeenten formuleren beleid voor duurzame energie in samenwerking met verschillende actoren. Een projectontwikkelaar is een belangrijke actor wegens haar kennis en ervaring. Om een inzicht te krijgen in de mogelijkheden voor een projectontwikkelaar is het relevant om een analyse van het beleid van de gemeente te maken. De resultaten worden weergegeven in hoofdstuk 5.

1.5 Indeling van dit rapport

Dit rapport bevat zes hoofdstukken. Hoofdstuk 1 is de inleiding van dit rapport. Hierin worden de aanleiding, doelstelling, probleemstelling en onderzoeksvragen beschreven. Vervolgens wordt in hoofdstuk 2 het Nederlands klimaatbeleid behandeld. Het Nederlandse klimaatbeleid wordt in een internationaal perspectief geplaatst, waarna nader wordt ingegaan op de doelstellingen voor windenergie. Daarnaast wordt de samenwerking tussen Rijk, provincies en gemeenten besproken. Hierbij wordt de rol van de gemeenten bij de realisatie van de doelstellingen voor windenergie beschreven. Hoofdstuk 3 beschrijft het theoretisch kader dat

voor het onderzoek is ontwikkeld. Op grond van een beschouwing van verschillende definities van beleid onderscheiden we aan dit begrip verschillende elementen die we gebruiken voor ons empirische onderzoek. De wijze waarop het empirische onderzoek is opgezet en uitgevoerd, wordt in hoofdstuk 4 beschreven. Hoofdstuk 5 geeft vervolgens de resultaten weer. Tot slot worden in hoofdstuk 6 conclusies getrokken en worden aanbevelingen gedaan.

2. Nederlands klimaatbeleid

2.1 Inleiding

In dit hoofdstuk behandelen wij het Nederlands klimaatbeleid. Het klimaatbeleid wordt geplaatst in een mondiaal en Europees kader. In paragraaf 2.2 wordt ingegaan op het internationale klimaatverdrag van Kyoto.

Uitgaande van de internationale afspraken stelt Nederland haar nationale klimaatbeleid op. In paragraaf 2.3 worden de Nederlandse doelstellingen besproken op het terrein van duurzame energieopwekking met gebruikmaking van windenergie. Provincies en gemeenten hebben de taak om deze doelstellingen van het Rijksbeleid uit te voeren. Hiervoor moeten zij beleid opstellen. De samenwerking tussen Rijk, provincies en gemeenten komt in paragraaf 2.4 aan de orde.

2.2 Kyoto-protocol

In 1992 is onder verantwoordelijkheid van de Verenigde Naties het Klimaatverdrag tot stand gekomen. Als aanvulling op dit Klimaatverdrag, is in 1997 het Kyoto-protocol opgesteld. Na de ratificatie door Rusland in 2004, is in 2005 het protocol in werking getreden. Door de toetreding van Rusland werd voldaan aan de eis dat de ratificerende landen gezamenlijk verantwoordelijk zijn voor 55% van de wereldwijde CO₂-uitstoot. Het Kyoto-protocol, dat door de Verenigde Staten niet is ondertekend, verplicht de industrielanden om de uitstoot van broeikasgassen tussen 2008 en 2012 met gemiddeld 5% te verminderen ten opzichte van 1990. De Europese Unie is verplicht om de uitstoot van broeikasgassen met 8% te reduceren. Binnen Europa is voor Nederland de doelstelling 6%. Deze doelstelling is verwerkt in het Nederlandse klimaatbeleid (Greenpeace, 2008).

2.3 Doelstellingen windenergie

In het coalitieakkoord van het kabinet-Balkenende IV wil het kabinet de Nederlandse energievoorziening omvormen tot één van de duurzaamste en efficiëntste in Europa in 2020. Om concrete stappen te zetten naar een duurzame samenleving, ziet het kabinet energiebesparing, alternatieve energiebronnen en afvang en opslag van CO₂ als mogelijkheden.

In het werkprogramma 'Schoon en Zuinig: Nieuwe energie voor het klimaat' formuleert het kabinet ambitieuze klimaatdoelen die een trendbreuk moeten realiseren. Een energiebesparing van 2% per jaar, een verhoging van het aandeel duurzame energie tot 20% in 2020 en een reductie van de uitstoot van broeikasgassen, bij voorkeur in Europees verband, van 30% in 2020 ten opzichte van 1990. Het werkprogramma 'Schoon en Zuinig' wordt uitgevoerd door zeven ministeries en staat onder leiding van de minister van Volkshuisvesting, Ruimtelijke Ordening en Milieubeheer (VROM), mevrouw Cramer.

Tussen 2007 en 2011 is het doel om het aandeel duurzame energie te verdubbelen. De komende jaren zal deze groei vooral van windenergie komen (Ministerie van VROM, 2007). De minister van Economische Zaken, mevrouw Van der Hoeven, zegt dat zonder windenergie de doelstellingen voor duurzame energie niet worden gehaald (Ministerie van Economische Zaken, 2007). In het beleidsprogramma Samen werken, Samen leven (2007-2011) kiest het kabinet voor verdere ontwikkeling van windenergie en wordt de verdubbeling van windenergie op land verkend.

In 2001 hebben het Rijk, de provincies en de Vereniging van Nederlandse Gemeenten (VNG) de Bestuursovereenkomst Landelijke Ontwikkeling Windenergie (BLOW) ondertekend. De doelstelling van de BLOW is om in Nederland 1500 MW windvermogen op land in 2010 te hebben gerealiseerd. In de bestuursovereenkomst staan de inspanningsverplichtingen van het Rijk, de provincies en de VNG beschreven. Per provincie is een doelstelling vastgelegd voor de opwekking van windenergie in 2010. In het jaarverslag BLOW 2007 staat dat in 2007 de doelstelling van 1500 MW windvermogen op land is behaald. De provinciale doelstellingen zijn nog niet allemaal gehaald. Hierin zijn grote verschillen waarneembaar. Flevoland heeft bijvoorbeeld ruim twee keer de doelstelling gerealiseerd, terwijl er ook provincies zijn die ver achter blijven bij de doelstelling. In bijlage 1A is de ontwikkeling van het windvermogen vanaf 1990 en de doelstelling voor 2010 per provincie weergegeven. Uit bijlage 1B blijkt dat de ontwikkeling van windenergie sterkt toeneemt. Tevens valt een sterke toename van het aandeel van windenergie op zee te constateren.

Een inspanningsverplichting van de VNG is dat zij bij haar leden zal bevorderen dat windenergie daar waar mogelijk wordt benut bij het nastreven van de doelstellingen voor duurzame energie en dat invulling wordt gegeven aan de BLOW.

In 2008 zijn in het Nationaal Plan van Aanpak Windenergie nieuwe doelstellingen geformuleerd. Hierin staat dat in 2011 4.000 MW en in 2020 ongeveer 6.000 MW op land is gecommiteerd. Voor windenergie op zee is de doelstelling 6.000 MW in 2020 (Ministerie van VROM, 2008). Hiermee kan windenergie 30% van onze totale elektriciteitsconsumptie dekken (NWEA, 2008). Op 15 juli 2008 is in Nederland 1.740 MW op land en 228 MW aan windenergie op zee opgesteld (Wind Service Holland, 2008).

2.4 Samenwerking Rijk, provincies en gemeenten

Het Rijk committeert zich op internationaal niveau aan bepaalde doelen. Voor de realisatie van deze doelen ligt een belangrijke taak bij de provincies en gemeenten. De provincie bepaalt beleid op het terrein van ruimtelijke ordening. Elke provincie heeft een eigen windenergiebeleid vastgesteld, waarin gebieden worden aangegeven die kansrijk zijn voor windenergie en/of gebieden waarin windenergie niet mogelijk is, bijvoorbeeld vanwege horizonvervuiling of radarverstoring. Het windenergiebeleid heeft invloed op de ruimtelijke planvorming, die wordt vastgelegd in de streekplannen. Zij vormen de basis voor gemeentelijke bestemmingsplannen, waarin de

gemeente de bestemming van het grondgebied vastlegt. Om te voldoen aan de resultaatverplichting die de provincies zijn aangegaan in het BLOW-convenant, zijn de provincies afhankelijk van de gemeenten, op wiens grondgebied de windturbines moeten komen te staan. Gemeenten moeten hiervoor nieuwe of gewijzigde bestemmingsplannen vaststellen en bouw- en milieuvergunningen verstrekken (Wolsink, 1996).

3. Theoretisch kader

3.1 Inleiding

In hoofdstuk 1 hebben we de probleemstelling geformuleerd waarin het begrip beleid centraal staat. In het vorige hoofdstuk hebben we vanuit het internationaal perspectief ingezoomd op het klimaatbeleid bij de Nederlandse gemeenten. Dit hoofdstuk behandelt de theorie rond het begrip beleid. In paragraaf 3.2 wordt het begrip probleem gedefinieerd en wordt uit een aantal definities van beleid elementen afgeleid. Vervolgens wordt in paragraaf 3.3 een keuze gemaakt voor de definitie die centraal wordt gesteld in ons onderzoek. In paragraaf 3.4 worden de elementen doeleinden, middelen en tijdsvolgorde, die deel uitmaken van de gekozen definitie, behandeld. Tot slot worden in paragraaf 3.5 conclusies getrokken.

3.2 Van probleem tot beleid

Een probleem kan worden gezien als een discrepantie tussen feitelijke en gewenste situaties (Van Deth en Vis, 1990). Het beeld van de feitelijke en gewenste situatie is subjectief. Verschillende belangen van verschillende actoren spelen hierbij een rol. Een probleem is een maatschappelijk probleem als de maatschappij een maatschappelijke situatie als probleem ziet. Vaak is een maatschappelijk probleem complex. Door middel van beleid tracht de overheid een maatschappelijk probleem te voorkomen, te verminderen of op te lossen (Van Den Heuvel, 2005). Dit geldt echter niet voor elk maatschappelijk probleem. Er moet worden voldaan aan twee voorwaarden voordat de overheid beleid voert. De eerste voorwaarde is dat het maatschappelijke probleem manipuleerbaar moet zijn. Het probleem moet vatbaar zijn voor beleid. De tweede voorwaarde is dat de oplossing van het maatschappelijke probleem uit een oogpunt van algemeen belang tot de verantwoordelijkheid van de overheid gerekend kan worden (Van den Heuvel, 2005).

Voor overheidsbeleid worden in de literatuur diverse definities gegeven. Dye omschrijft beleid als 'al datgene dat overheden verkiezen te doen of niet te doen' (Dye, 1975). Volgens Etzioni is beleid een 'vorm van gegeneraliseerde besluitvorming, waarin hele verzamelingen van beslissingen tegelijkertijd beschouwd worden en de context van beslissingen wordt beschouwd' (Etzioni, 1968). Kleijn definieert beleid als een 'bewust en systematisch handelen, met gebruikmaking van de daartoe geëigende middelen, met een duidelijk omliggend politiek doel voor ogen, waar stap voor stap op wordt 'afgewerkt' (Kleijn, 1968). Hoogerwerf verstaat onder beleid 'het streven naar het bereiken van bepaalde doeleinden met bepaalde middelen en in een bepaalde tijdsvolgorde' (Hoogerwerf, 1985). Van de Graaf en Hoppe zien beleid als een 'politiek bekrachtigd plan' (Van de Graaf en Hoppe, 1996).

Uit de definities blijkt dat de verschillende auteurs verschillen in de mate van detail van hun definitie. Sommige auteurs belichten weinig elementen, terwijl andere auteurs meerdere elementen in hun definitie hebben

opgenomen. Uit de verzameling definities kunnen de volgende elementen worden afgeleid: plan, doeleinden, handelen, middelen, tijdsvolgorde, actor, politieke bekrachtiging. Deze elementen worden weergegeven in de kolommen in tabel 3.1.

In een plan wordt aangegeven op welke wijze de vastgestelde doeleinden moeten worden gerealiseerd. De te verrichten handelingen en de te gebruiken instrumenten worden in het plan beschreven. Tevens wordt in een goed uitgewerkt plan een tijdpad aangegeven.

Doelen zijn de uitkomst van de motieven, wensen of belangen die de aanleiding zijn van het politiek debat waarop het beleid wordt gebaseerd. De doeleinden geven aan wat er door middel van handelen moet worden bereikt.

Er moeten handelingen worden verricht om een doel te realiseren. Het is van belang dat duidelijk is wat er gedaan moet worden om het doel te bereiken.

Voor het bewerkstelligen van een doel zijn instrumenten nodig. De instrumenten die de gemeente tot haar beschikking heeft, zijn te onderscheiden in de typen juridisch, economisch en communicatief. In paragraaf 3.4.2 wordt nader ingegaan op deze typen.

Voor een plan is het van belang dat er een tijdpad wordt gemaakt. Een tijdpad maakt duidelijk wanneer wat gerealiseerd moet zijn.

Het element actor geeft aan wie het beleid maakt.

Politieke bekrachtiging leidt ertoe dat overheidsbeleid legitiem is. Deze legitimiteit is van belang voor beleid. Voor de politieke bekrachtiging moet het beleid politieke oordeelsvorming en besluitvorming hebben ondergaan (Van de Graaf en Hoppe, 1996).

3.3 Keuze definitie

Naast de elementen die in de tabel zijn opgenomen, wordt in de tabel per auteur aangegeven welke elementen zij in hun definitie belichten. Voor ons onderzoek vinden wij de elementen doel, middelen en tijdsvolgorde van belang. Deze elementen sluiten volgens ons het beste aan bij het doel van ons onderzoek om het beleid van gemeenten met betrekking tot windenergie te onderzoeken. Het probleem van de klimaatverandering is een maatschappelijk probleem. De discrepantie bij het probleem van de klimaatverandering is dat in de feitelijke situatie de CO₂-uitstoot hoger is dan in de gewenste situatie. In Nederland wordt dit door het Kabinet-Balkenende IV als probleem erkend. Om de gewenste situatie te bereiken, is het beleid ontwikkeld waarin een reductie van de

uitstoot van broeikasgassen van 30% in 2020 (ten opzichte van 1990) als doel is gesteld. Om dit doel te bereiken zijn twee subdoelen gesteld. Het eerste subdoel is een energiebesparing van 2% per jaar. Het tweede subdoel is het aandeel duurzame energie in 2020 te verhogen naar 20% van het totale energiegebruik.

De elementen die in de definitie van Dye voorkomen zijn actor en handelen. Een voordeel in deze definitie is dat Dye de overheid expliciet als actor noemt. In ons onderzoek is de actor de overheid. Dit is in overeenstemming met de definitie. Een nadeel van de definitie van Dye is dat het element handelen alle handelingen van de overheid omvat. Voor ons onderzoek vinden wij dit niet specifiek genoeg. Wij missen in deze definitie de elementen doel, middelen en tijdsvolgorde.

Etzioni beschrijft het algemene proces van beleid. Dit beschouwen wij als handelen. Een nadeel van de definitie van Etzioni is dat het een uitgebreide, complexe definitie is waarin enkel het algemene proces van beleid beschreven wordt. Er wordt niet ingegaan op de elementen doel, middelen en tijdsvolgorde.

De definitie van Kleijn bevat de elementen plan, doeleinden, handelen, middelen en tijdsvolgorde. Het element doel komt in de definitie van Kleijn terug, waarin hij spreekt over een duidelijk omljnd politiek doel. De definitie van Kleijn bevat tevens de elementen handelen en middelen. Kleijn spreekt over een bewust en systematisch handelen, met gebruikmaking van de daartoe geëigende middelen. Naast de elementen handelen en middelen, belicht Kleijn met 'stap voor stap' impliciet ook het element tijdsvolgorde. Deze elementen in combinatie met bewust en systematisch handelen vormen volgens ons tezamen het element plan. Het voordeel van de definitie van Kleijn is dat de elementen doel, middelen en tijdsvolgorde in de definitie zijn opgenomen. Een nadeel is dat het een uitgebreide definitie is, waarin veel woorden worden gebruikt.

Hoogerwerf beschrijft in zijn definitie de elementen doeleinden, middelen en tijdsvolgorde. Bovendien heeft Hoogerwerf het over een streven, wat hij verklaart als activiteiten en denkbeelden (Hoogerwerf, 2003). Hiermee is in de definitie sprake van het element handelen. Al deze elementen tezamen vormen een plan. Een voordeel van deze definitie is dat de elementen doel, middelen en tijdsvolgorde in de definitie zijn opgenomen. Daarnaast is een voordeel dat de definitie kort en bondig de belangrijke elementen aangeeft.

Van de Graaf en Hoppe spreken in hun definitie over een plan. Als we uitgaan van de hierboven gegeven beschrijving van een plan, gaan wij ervan uit dat de elementen doeleinden, middelen en tijdsvolgorde impliciet deel uitmaken van de definitie. Daarnaast hebben Van de Graaf en Hoppe politieke bekrachtiging in hun definitie van beleid opgenomen. Een nadeel van deze definitie is dat de elementen doel, middel en tijdsvolgorde impliciet in de definitie zijn opgenomen. Daarnaast is politieke bekrachtiging in ons onderzoek een overbodig element, omdat wij onderzoek doen naar de inhoud van beleid en niet naar de totstandkoming van beleid.

Uit de beschouwde definities kiezen wij voor de definitie van Hoogerwerf. Wij kiezen voor deze definitie omdat de definitie expliciet de elementen aangeeft die wij belangrijk achten bij beleid. Hoogerwerf stelt in zijn definitie van beleid de elementen doeleinden, middelen en tijdsvolgorde centraal. Verder spreekt Hoogerwerf over een streven. Daarnaast geeft deze definitie kort en bondig de belangrijke elementen weer. Deze definitie sluit volgens ons het beste aan bij het doel van ons onderzoek om het beleid van gemeenten met betrekking tot windenergie te onderzoeken.

Elementen Auteurs	Plan (uitgebreid)	Doelinden	Handelen / activiteiten	Middelen / instrumenten	Tijdsvolgorde	Actor	Politieke bekrachtiging
	Bewust en systematisch handelen Streven	De doelen van het beleid zijn het resultaat van de motieven, wensen of belangen die de aanleiding zijn van het politiek debat waarop het beleid wordt gebaseerd	Bereiken van het doel is de basis voor het handelen	Beleids- instrumenten die gemeenten tot hun beschikking hebben: - juridisch - economisch - communicatief	Stap voor stap Tijdsvolgorde		Legitimiteit
Dye ²			X			X	
Etzioni ³			X				
Kleijn ⁴	X	X	X	X	X		
Hoogerwerf ⁵	X	X	X	X	X		
Van de Graaf en Hoppe ⁶	X	X	X	X	X		X

Tabel 3.1: Beleidselementen per beleidsdefinitie van diverse auteurs

Beleid is:

2 Dye: al datgene dat overheden verkiezen te doen of niet te doen

3 Etzioni: een vorm van gegeneraliseerde besluitvorming, waarin hele verzamelingen van beslissingen tegelijkertijd beschouwd worden en de context van beslissingen wordt beschouwd

4 Kleijn: bewust en systematisch handelen, met gebruikmaking van de daartoe geëigende middelen, met een duidelijk omljnd politiek doel voor ogen, waar stap voor stap op wordt 'afgewerkt'

5 Hoogerwerf: het streven naar het bereiken van bepaalde doeleinden met bepaalde middelen en in een bepaalde tijdsvolgorde

6 Van de Graaf en Hoppe: een politiek bekrachtigd plan

3.4 Beleidselementen

In de vorige paragraaf is een keuze gemaakt voor de definitie van beleid van Hoogerwerf. In deze definitie staan de elementen doeleinden, middelen en tijdsvolgorde centraal. Deze paragraaf gaat dieper in op deze elementen.

3.4.1 Doeleinden

Hoogerwerf (1978) omschrijft een doel als een wens die een persoon of groep heeft besloten te verwezenlijken.

Door middel van het stellen van een doel geeft de overheid een signaal aan de samenleving dat zij in actie wil komen. Voor de beleidsvoerder is het hierbij van belang om, naast het geven van richting aan het beleid, ook steun te verwerven in het politieke proces. Dit heeft tot gevolg dat de officiële beleidsdoeleinden niet altijd een goede weergave zijn van de werkelijke doeleinden. Officieel geformuleerde doeleinden moeten dan ook kritisch worden bekeken. Bressers en Klok (2003) geven hiervoor vier redenen.

Een eerste reden hiervoor is dat zij enkel een symbolische betekenis kunnen hebben. Vaak zijn er dan geen of slechts ontoereikende middelen om de doeleinden te realiseren.

Een tweede reden is dat er wel een serieus streven is in de richting van het doel, maar dat het doel te hoog of te laag wordt gesteld. Met het stellen van onrealistisch hoog doel kan worden getracht extra steun voor de voorgestelde beleidsmiddelen te verwerven. Het stellen van lagere doelen kan als reden hebben om zich minder kwetsbaar te maken voor toekomstige kritiek.

Een derde reden om officieel geformuleerde doeleinden kritisch te bekijken, is dat de doelen heel vaag gesteld kunnen worden. Op deze wijze kan de beleidsvoerder zich bij voorbaat indekken tegen kritiek. Een voorbeeld hiervan is om als doel te hebben 'het beperken van de CO₂-uitstoot'. Het doel is weinig concreet.

Tot slot is een reden dat doeleinden veranderlijk of strijdig zijn met andere doeleinden. Middelen om het ene doel te realiseren kunnen een belemmering zijn om het andere doel te realiseren. Van strijdige doeleinden kan sprake zijn in het geval men verschillende belangengroepen tevreden wil stellen.

Beleidsdoeleinden kunnen worden onderscheiden aan de hand van verschillende kenmerken (Bressers en Klok, 2003). Een onderscheid dat wordt gemaakt is het onderscheid tussen eenmalige en permanente doeleinden. Van een eenmalige doelstelling is sprake wanneer het beleid bij het bereiken van de doelstelling kan worden beëindigd. Een voorbeeld van een eenmalige doelstelling is een project voor het bereiken van 20 MW aan windenergie in 2012. Van een permanente doelstelling is sprake als een blijvende inspanning noodzakelijk is. Het beleid kan bij het bereiken van het doel nog niet worden beëindigd. Een voorbeeld hiervan is de klimaatproblematiek. Indien de doelstellingen in een jaar zijn bereikt, moet men in de volgende jaren wel het bereikte niveau vasthouden.

Een ander kenmerk van een beleidsdoeleinde is precisie (Bressers en Klok, 2003). Hierbij gaat het om de mate waarin exact is aangegeven wat men wil bereiken. Een vage doelstelling is bijvoorbeeld 'verbetering van de milieukwaliteit.' Een voorbeeld van een precieze doelstelling is om de uitstoot van CO₂ in 2020 met 30% te

verminderen vergeleken met 1990. Naarmate een doel preciezer is geformuleerd, is het gemakkelijker vast te stellen of het doel is bereikt.

Het ambitieniveau is ook een kenmerk van een beleidsdoeleinde. Hierbij gaat het om de vraag in welke mate de nagestreefde situatie afwijkt van de huidige situatie (Bressers en Klok, 2003). Een hoog ambitieniveau is moeilijker te realiseren dan een laag ambitieniveau. Het bereiken van een lage doelstelling met een laag ambitieniveau betekent echter dat er in de praktijk slechts weinig verandering is.

Naast precisie en ambitieniveau, zijn ook prioriteit en urgentie een kenmerk van een beleidsdoeleinde. Met prioriteit wordt de mate van belang bedoeld. Een doel met een hoge prioriteit wordt belangrijker gevonden dan een doel met een lage prioriteit. Wanneer sprake is van een tijdsvolgorde, dat wil zeggen dat als het ene doel eerder moet worden bereikt dan het andere doel, wordt gebruik gemaakt van de term urgentie (Bressers en Klok, 2003). Van een lage prioriteit en urgentie is bijvoorbeeld sprake als een gemeente geen beleid heeft op een bepaald beleidsterrein.

3.4.2 Beleidsinstrumenten

Voor het voeren van beleid maakt de overheid gebruik van beleidsinstrumenten. Bressers en Klok (1987) omschrijven beleidsinstrumenten als 'alle zaken die door een actor worden gebruikt of kunnen worden gebruikt om het bereiken van één of meer doeleinden te bevorderen.' Hoogerwerf definieert een beleidsinstrument als 'al datgene wat een actor gebruikt of kan gebruiken om een bepaald doel te bereiken (Hoogerwerf, 1978: 205). Van den Heuvel verstaat onder beleidsinstrument 'een middel dat een beleidsactor aanwendt om een bepaalde sturingsprestatie (goederen of diensten) of een beoogd sturingseffect (gedrag bij de doelgroep) te bereiken' (Van den Heuvel, 2005: 23).

Er is een grote verscheidenheid aan beleidsinstrumenten, die kunnen worden ingedeeld in verschillende categorieën. Bressers en Klok (2003) maken een onderscheid tussen directe en indirecte beleidsinstrumenten. Directe beleidsinstrumenten zijn gericht op het tot stand brengen van een bepaalde situatie, veelal omschreven als overheidsproductie of overheidsvoorzieningen. Het aanleggen van dijken om het land tegen het water te beschermen is hiervan een voorbeeld.

Indirecte beleidsinstrumenten zijn gericht op gedragsbeïnvloeding van actoren in het beleidsveld. Van der Doelen (1993) maakt een onderscheid tussen juridische, economische en communicatieve beleidsinstrumenten. Binnen deze drie typen van beleidsinstrumenten maakt Van der Doelen vervolgens onderscheid tussen algemene (generieke) en individuele (specifieke) instrumenten. Bij algemene instrumenten is sprake van weinig specifieke kennis van de doelgroep en is er weinig contact tussen de overheid en de doelgroep. De individuele leden worden bij algemeen toegepaste instrumenten niet afzonderlijk op hun gedrag aangesproken. Het instrument heeft voor een hele groep personen of organisaties dezelfde inhoud. In tegenstelling tot algemene instrumenten vereisen individuele instrumenten veel informatie over elk specifiek geval. De inhoud van het instrument kan beter worden afgestemd op de verschillende situaties waarin de leden van de doelgroep zich kunnen bevinden

(‘fine tuning’). Een voorbeeld van een algemeen instrument binnen het juridisch sturingsmodel is een gemeentelijk parkeerverbod op een marktplein. Het is dan voor iedereen verboden op het marktplein te parkeren. Van een individueel instrument is sprake indien bijvoorbeeld de huisarts wel een parkeervergunning heeft.

Een ander onderscheid dat Van der Doelen (1993) maakt is het onderscheid tussen verruimende en beperkende beleidsinstrumenten. Verruimende (stimulerende) instrumenten vergroten de gedragmogelijkheden van de leden van de doelgroep. Beperkende (repressieve) instrumenten verkleinen daarentegen de gedragsalternatieven van de leden van de doelgroep. Binnen het economisch sturingsmodel is subsidie een beleidsinstrument die de gedragsalternatieven van de doelgroep verruimen, terwijl heffingen die juist beperken. Bij verruimende instrumenten zal de steun bij de doelgroep doorgaans hoger en de weerstand vaak lager zijn dan bij beperkende instrumenten. Het maatschappelijk draagvlak van het instrument zal bij beperkende instrumenten eerder in het geding zijn dan bij verruimende instrumenten.

In tabel 3.2 zijn de sturingsmodellen met de dimensies schematisch weergegeven.

Sturingsmodel Dimensie	Juridisch	Economisch	Communicatief
Individueel	Vergunning	Heffing	Advies
Algemeen	Wet	Prijsregulering	Massamedia
Beperkend	Gebod, verbod	Heffing	Propaganda
Verruimend	Overeenkomst	Subsidie	Voorlichting

Tabel 3.2: Beleidsinstrumenten (Van der Doelen, 1993)

De keuze voor een beleidsinstrument wordt bepaald op basis van de te verwachten effectiviteit, de mate waarin het gekozen instrument het gestelde beleidsdoel zal bereiken. Vaak kiest de beleidsmaker ervoor meerdere instrumenten tegelijk in te zetten.

3.4.3 Tijdsvolgorde

De tijdstippen, het tempo en de tijdsvolgorde maken deel uit van het derde onderdeel dat uit de definitie van beleid volgt. Naast het bereiken van een bepaald doel, is het ook van belang op welk tijdstip het doel wordt bereikt. Er wordt een onderscheid gemaakt tussen beleid op de korte, middellange of lange termijn (Bressers en Klok, 2003).

Om een project beheersbaar te maken wordt een project opgesplitst in fasen met tussendoelen. Fasen die kunnen worden onderscheiden zijn een planfase, implementatiefase, uitvoeringsfase, beheerfase. Het tempo waarin de (tussen)doelen moeten worden bereikt of waarin de middelen moeten worden toegepast, wordt

bepaald door de tijdstippen die in een beleid worden genoemd. De mate van urgentie van het bereiken van een bepaald doel kan de tijdsvolgorde door middel van verschillen in tijdstippen aanduiden.

3.5 Conclusie

Dit hoofdstuk heeft ons inzicht gegeven in het begrip probleem. Bij een probleem is er een verschil tussen de feitelijke situatie en de gewenste situatie. Om dit verschil te verminderen of op te lossen kan de overheid beleid formuleren. Beleid wordt door verschillende auteurs verschillend gedefinieerd. Zij nemen verschillende elementen in hun definitie op. Uit de verschillende definities van beleid hebben wij gekozen voor de definitie van Hoogerwerf. Deze definitie bevat de elementen doel, middel en tijdsvolgorde. Uit deze definitie volgt dat een volwaardig beleid al deze elementen moet bevatten. Hiermee is de eerste onderzoeksvraag 'welke elementen bevat het begrip beleid?' beantwoord. De elementen doel, middel en tijdsvolgorde gebruiken we daarom als theoretisch kader in ons empirisch onderzoek naar het beleid van gemeenten. Het element doel is opgesplitst in concreet en vaag. Bij het element middel is onderscheid gemaakt tussen juridische, economische en communicatieve middelen. We onderzoeken in welke mate gemeenten de elementen doel, middel en tijdsvolgorde in hun beleid hanteren. Voor een projectontwikkelaar is het van belang te weten hoe volledig en concreet een beleid is, zodat zij hun activiteiten hierop kunnen afstemmen.

4. Methodologie

4.1 Inleiding

In dit hoofdstuk wordt beschreven op welke wijze het onderzoek is opgezet en uitgevoerd. In paragraaf 4.2 wordt ingegaan op de methoden van onderzoek en op het onderzoeksgebied. Daarnaast wordt een indeling gemaakt in ambitieniveaus die aangeven in welke mate gemeenten beleid hebben geformuleerd op het terrein van energie en klimaat. Vervolgens wordt beschreven op welke wijze de gegevens zijn verzameld en verwerkt. In paragraaf 4.3 worden de interviewvragen verantwoord.

4.2 Methoden

In het onderzoek zijn verschillende methoden toegepast. De eerste methode was verkenning van relevante literatuur, waaronder achtergrondliteratuur over duurzame energie en beleidsdocumenten van Rijk, provincie en gemeenten. In bijlage 2 is een overzicht van de geraadpleegde literatuur weergegeven.

4.2.1 Onderzoeksgebied

Op grond van de literatuurverkenning is aan de hand van twee criteria het onderzoeksgebied bepaald. Zoals in paragraaf 1.4, probleemstelling en onderzoeksvragen, al is aangegeven, is het eerste criterium de geografische ligging, de ligging van de provincies op grond van windintensiteit. Het tweede criterium is de mate waarin de opdrachtgever van het empirische onderzoek, Raedthuys, al contacten op het terrein van windenergie had in verschillende provincies. Beide criteria hebben ertoe geleid het empirische onderzoek te concentreren op gemeenten in de provincies Noord-Holland, Friesland en Zeeland. Noord-Holland heeft 61 gemeenten, Friesland heeft 31 gemeenten en Zeeland heeft 13 gemeenten. De onderzoekspopulatie bestaat derhalve uit 105 gemeenten.

4.2.2 Ambitieniveaus

Vervolgens hebben we een indeling gemaakt in vijf ambitieniveaus. De ambitieniveaus geven aan in welke mate gemeenten beleid hebben geformuleerd op het terrein van energie en klimaat. Deze indeling is van belang voor de mogelijkheden van een projectontwikkelaar om een gemeente te faciliteren. Tabel 4.1 geeft de omschrijving van de ambitieniveaus weer.

Ambitieniveau	Omschrijving	Relevant voor onderzoeksvraag ⁷	
		2	3
1	Gemeenten die in documentatie aangeven windenergie en/of biomassa te willen ontwikkelen	x	x
2	Gemeenten die aangeven iets met duurzame energie te willen	x	x
3	Gemeenten die een energie- en klimaatbeleid hebben		x
4	Gemeenten die van plan zijn om een energie- en klimaatbeleid te ontwikkelen		x
5	Gemeenten die niets over een energie- en klimaatbeleid hebben geformuleerd		x

Tabel 4.1: Ambitieniveaus en relevantie onderzoeksvraag

In deze indeling hebben gemeenten in niveau 1 de meest concrete ambities op het terrein van duurzame energie geformuleerd en hebben gemeenten op het niveau 5 in het geheel geen ambities geformuleerd. Naast de omschrijving van de ambitieniveaus is in de tabel per ambitieniveau de relevantie voor de onderzoeksvragen weergegeven. Onderzoeksvraag 1, 'Welke elementen bevat het begrip beleid?', betreft een literatuuronderzoek. Voor het beantwoorden van de tweede onderzoeksvraag 'Welke elementen van het begrip beleid hanteren de gemeenten in de praktijk?' zijn gemeenten met ambitieniveau 1 en 2 het meest relevant. Gemeenten in ambitieniveau 2 geven aan iets met duurzame energie te willen. Gemeenten in ambitieniveau 1 geven in hun documentatie aan duurzame energie te willen ontwikkelen, door middel van windenergie en/of biomassa. De gemeenten in de overige ambitieniveaus geven niet aan iets met duurzame energie te willen. Voor het beantwoorden van de derde onderzoeksvraag 'Op welke wijze kunnen projectontwikkelaars het beleid van de gemeente faciliteren?' zijn alle ambitieniveaus relevant. Projectontwikkelaars kunnen gemeenten in alle ambitieniveaus vanuit hun kennis en ervaring ondersteunen en adviseren.

Gemeenten die geen beleid hebben geformuleerd op het terrein van energie en klimaat en die ook niet aangeven dat zij van plan zijn om een energie- en klimaatbeleid te ontwikkelen, hebben we ingedeeld in niveau 5. Doordat er geen beleid is, zijn de elementen doelen, instrumenten en tijdsvolgorde niet aan de orde.

In niveau 4 hebben we gemeenten ingedeeld die van plan zijn om een energie- en klimaatbeleid te ontwikkelen. Doordat er nog geen beleid is ontwikkeld, zijn deze gemeenten niet relevant voor het onderzoek naar de inhoud van het gemeentelijk beleid voor duurzame energie. Gemeenten ingedeeld in niveau 4 bevinden zich in de fase dat ze de doelen, de instrumenten en de tijdsvolgorde betreffende het energie- en klimaatbeleid nog moeten bepalen.

Ambitieniveau 3 betreft de gemeenten die een energie- en klimaatbeleid hebben. Deze gemeenten hebben wel beleid voor energie- en klimaat, maar hebben geen beleid op het terrein van duurzame energie. Hierdoor zijn

⁷ Onderzoeksvraag 2: Welke elementen van het begrip beleid hanteren de gemeenten in de praktijk?

Onderzoeksvraag 3: Op welke wijze kunnen projectontwikkelaars het beleid van de gemeente faciliteren?

deze gemeenten niet relevant voor onderzoeksvraag 2. Hierdoor is niet onderzocht in hoeverre beleid is ontwikkeld waarin doelen staan die door middel van instrumenten worden gerealiseerd in een bepaalde tijdsvolgorde.

In ambitieniveau 2 zijn gemeenten ingedeeld die beleid voeren op het terrein van duurzame energie of die plannen hebben om dit te ontwikkelen. Deze gemeenten hebben doelen gesteld op het terrein van duurzame energie, met uitzondering van windenergie en biomassa. In het geval de gemeente doelen stelt voor windenergie en/of biomassa, hebben we de gemeente ingedeeld in ambitieniveau 1. De gemeenten die tot niveau 2 behoren, hebben we nader onderzocht op het beleid dat zij voeren. De resultaten hiervan worden behandeld in hoofdstuk 5.

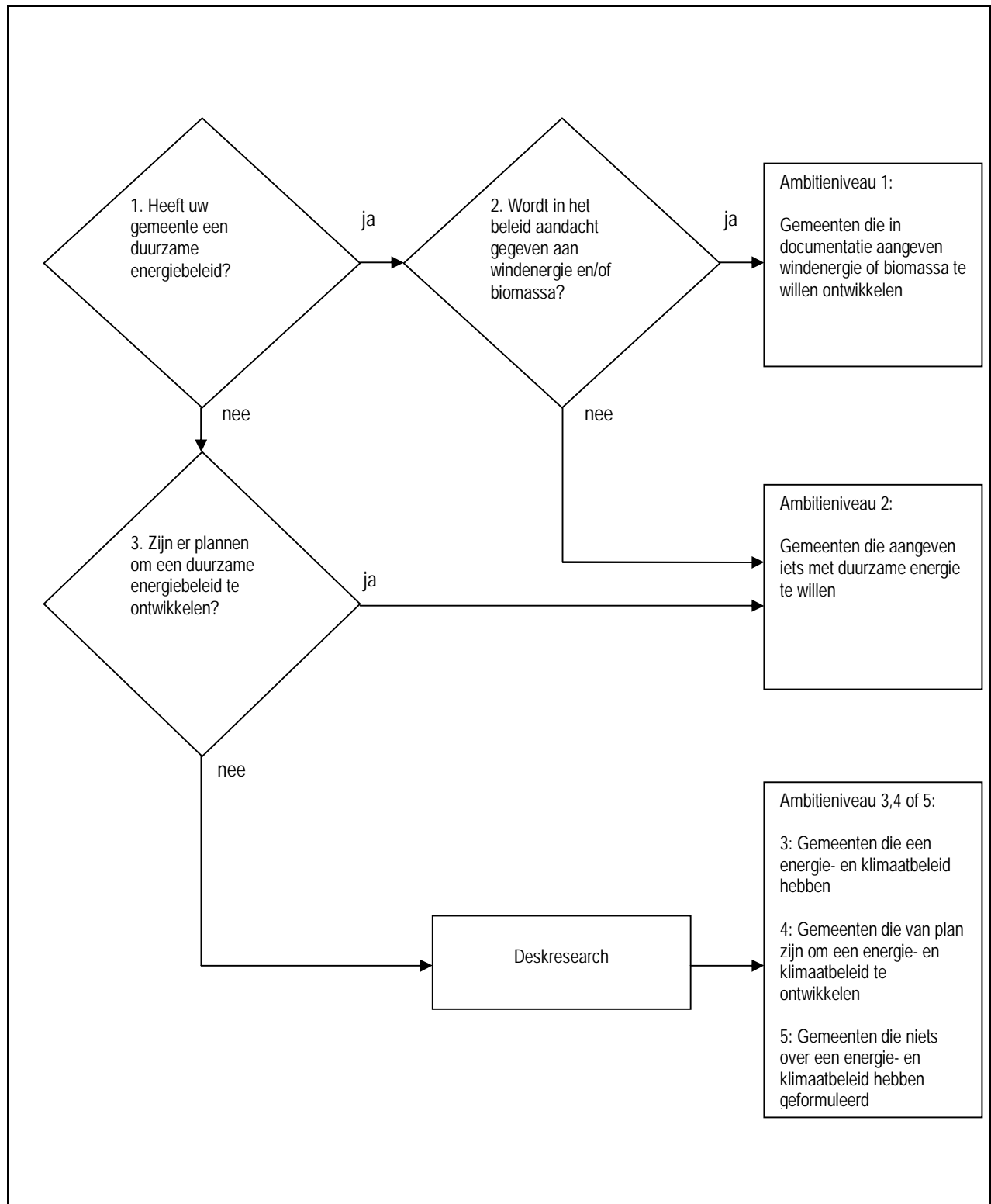
In ambitieniveau 1 zijn gemeenten ingedeeld die in hun documentatie aangeven windenergie of biomassa te willen ontwikkelen. Deze categorie bestaat uit gemeenten die zelf doelen stellen op het terrein van windenergie en/of biomassa en gemeenten die openstaan voor initiatieven van anderen voor windenergie en/of biomassa. De gemeenten die tot niveau 1 behoren, hebben we nader onderzocht op het beleid dat zij voeren. In hoofdstuk 5 worden hiervan de resultaten weergegeven.

4.2.3 Gegevensverzameling en gegevensverwerking

Na het formuleren van de ambitieniveaus hebben we via deskresearch informatie verzameld over het duurzame energiebeleid van de gemeenten. De website van de gemeenten was daarbij de belangrijkste informatiebron. Op de website is gezocht op de termen: duurzame energie, klimaat, windturbine, windmolen, windenergie, wind en biomassa. Tevens is gezocht naar beleidsdocumenten, zoals programmabegrotingen en milieubeleidsprogramma's. Deze documenten zijn vervolgens onderzocht op het duurzame energiebeleid. Daarnaast zijn gemeenten via e-mail benaderd met enkele aanvullende vragen over hun duurzame energiebeleid om ze te kunnen indelen in één van de ambitieniveaus. Daarbij zijn de volgende drie vragen gesteld:

1. Heeft uw gemeente een duurzame energiebeleid?
2. Wordt in het beleid aandacht gegeven aan windenergie en/of biomassa?
3. Als uw gemeente geen duurzame energiebeleid heeft, zijn er plannen om dit te ontwikkelen?

Gemeenten die de e-mail niet binnen vier weken hadden beantwoord, werd een e-mail ter herinnering gestuurd. In totaal is er van 51 gemeenten via e-mail een reactie ontvangen. De gegevens die zo zijn verkregen uit de deskresearch en de verzonden e-mails zijn per provincie in een database verwerkt. Op basis van de gegevens in de database zijn gemeenten ingedeeld in één van de vijf categorieën. In figuur 4.1 is het beslisschema voor de indeling van een gemeente in één van de ambitieniveaus weergegeven.



Figuur 4.1: Beslisschema indeling gemeente in ambitieniveau

Aan een gemeente wordt de eerste de vraag 'Heeft uw gemeente een duurzame energiebeleid?' gesteld. In het geval de gemeente deze vraag positief beantwoordt, wordt de tweede vraag 'Wordt in het beleid aandacht gegeven aan windenergie en/of biomassa?' gesteld. Als deze tweede vraag positief wordt beantwoord, wordt de gemeente ingedeeld in ambitieniveau 1, gemeenten die in documentatie aangeven windenergie en/of biomassa te willen ontwikkelen. Als een gemeente de tweede vraag 'Wordt in het beleid aandacht gegeven aan

windenergie en/of biomassa?' negatief heeft beantwoord, wordt de gemeente ingedeeld in ambitieniveau 2, gemeenten die aangeven iets met duurzame energie te willen.

Als een gemeente de eerste vraag 'Heeft uw gemeente een duurzame energiebeleid?' negatief heeft beantwoord, wordt de derde vraag 'Als uw gemeente geen duurzame energiebeleid heeft, zijn er plannen om dit te ontwikkelen?' gesteld. Als een gemeente deze derde vraag positief heeft beantwoord, wordt de gemeente ingedeeld in ambitieniveau 2, gemeenten die aangeven iets met duurzame energie te willen. Als een gemeente de derde vraag negatief heeft beantwoord, is de gemeente op basis van deskresearch ingedeeld in ambitieniveau 3, 4 of 5. Ambitieniveau 3 betreft gemeenten die een energie- en klimaatbeleid hebben. In niveau 4 zijn gemeenten ingedeeld die van plan zijn om een energie- en klimaatbeleid te ontwikkelen. Ambitieniveau 5 bevat gemeenten die niets over een energie- en klimaatbeleid hebben geformuleerd.

Gemeenten in ambitieniveaus 1 en 2 geven aan windenergie of biomassa willen ontwikkelen of iets met duurzame energie te willen. Bij deze gemeenten is aanvullend onderzoek gedaan om een beter inzicht te verkrijgen in de stand van zaken met betrekking tot de gemeentelijke plannen. Door middel van een gestructureerd telefonisch interview (zie bijlage 3) zijn de aanvullende gegevens verzameld. De hoofdvraag in het telefonisch interview is de vraag of een gemeente concrete (nieuwe) projecten/initiatieven met betrekking tot windenergie en/of biomassa hebben. Als gemeenten projecten/initiatieven hebben, wordt gevraagd naar het stadium van planontwikkeling van het project, de eventuele initiatiefnemer, de locatie en omvang van het project. Daarnaast wordt gevraagd naar de slaagkans van het project en de eventuele belemmeringen van het project. Als een gemeente geen concrete (nieuwe) projecten/initiatieven met betrekking tot windenergie en/of biomassa heeft, wordt gevraagd of de gemeente openstaat voor nieuwe initiatieven op dit terrein. Vervolgens wordt gevraagd naar eventuele relevante locaties en initiatiefnemers. Tot slot wordt, indien de gemeente bezig is met het maken van beleid, gevraagd naar het moment waarop meer duidelijkheid over het beleid is. In paragraaf 4.4 is de verantwoording van de vragen weergegeven.

De aanvullende gegevens die zijn verkregen uit het gestructureerde telefonisch interview zijn weergegeven in aparte tabellen voor windenergie en biomassa. In de tabellen zijn de gegevens van de gemeenten per provincie in een apart blad weergegeven (bijlage 4: vertrouwelijk)⁸. Het hoofdblad van de database is onderverdeeld in een aantal kolommen, waarin per gemeente enkele kenmerken worden beschreven (bijlage 4: vertrouwelijk). In de kolom 'gemeente' staan de gemeenten van de provincie. Indien op de gemeente wordt geklikt, wordt doorgelinkt naar de pagina met specifieke informatie betreffende de gemeente. De kolom 'website' bevat de link naar de homepage van de betreffende gemeente. De kolom 'ambitieniveau' geeft het ambitieniveau van de gemeente met betrekking tot duurzame energie weer. Tot slot geeft de kolom 'samenwerking' weer of de gemeente een samenwerkingsverband met een organisatie of gemeente(n) heeft.

⁸ Bijlage 4 bevat informatie waarin de gemeenten duidelijk herkenbaar zijn. Om de belangen van de opdrachtgever van het empirisch onderzoek te waarborgen, is bijlage 4 vertrouwelijk en alleen verstrekt aan de opdrachtgever.

Vervolgens hebben we op basis van de in het theoretisch kader gekozen definitie van beleid de elementen doel, middel en tijdsvolgorde in kolommen in de database verwerkt. Het element doel is onderverdeeld in concreet en vaag, waarbij een concreet doel nader is gespecificeerd in concrete locatie en omvang. Voor het element middel is een onderscheid gemaakt in juridisch, economisch en communicatief. Per gemeente is in deze kolommen aangegeven of de gemeente deze elementen in haar beleid hanteert. Tevens is een kolom opmerkingen toegevoegd voor eventuele aanvullende informatie.

4.3 Verantwoording interviewvragen

De gemeenten die zijn ingedeeld in niveau 1 en 2 zijn nader onderzocht door middel van een gestructureerd telefonisch interview. De vragen die tijdens het interview zijn gesteld, zijn weergegeven in bijlage 3. Deze vragen zijn met name gericht op windenergie en biomassa. In deze paragraaf worden de vragen verantwoord.

Om een beeld te krijgen of de gemeente aan windenergie of biomassa doet, is de vraag gesteld:

1. Zijn er in uw gemeente concrete (nieuwe) projecten/initiatieven met betrekking tot windenergie en/of biomassa?

Wij hebben specifiek gevraagd naar concrete/nieuwe projecten/initiatieven om vast te stellen wat de beleidsdoelen van de gemeente zijn en in welke mate de gemeente actief is, of is geweest, op deze vormen van duurzame energie. Deze vraag is interessant voor een projectontwikkelaar om te weten te komen of er mogelijkheden zijn om de gemeente te faciliteren.

Als gemeenten de eerste vraag 'Zijn er in uw gemeente concrete (nieuwe) projecten/initiatieven met betrekking tot windenergie en/of biomassa?' met 'nee' hebben beantwoord, is doorgesgaan met vraag 8, 'Staat u open voor nieuwe initiatieven?' Als gemeenten de eerste vraag met 'ja' hebben beantwoord, zijn de volgende aanvullende vragen gesteld om meer inzicht te krijgen in de stand van zaken van het project of initiatief:

2. In welk stadium/fase van planontwikkeling bevindt/bevinden het project/de projecten zich?
3. Is hier al een initiatiefnemer voor, zo ja wie?
4. Wat is/zijn de precieze locatie(s)?
5. Wat is de omvang van het project?
6. Hoe schat u de slaagkans in van de projecten?
7. Wat zijn de (eventuele) belemmeringen voor de realisatie van een project?

De tweede vraag, 'In welk stadium/fase van planontwikkeling bevindt/bevinden het project/de projecten zich?' is gesteld om inzicht te krijgen in het stadium waarin de planontwikkeling van het project zich bevindt. Dit geeft een indicatie over het verloop van een project in de tijd. Dit is van belang voor de werkzaamheden die een

projectontwikkelaar kan verrichten. Bij projecten worden diverse stadia onderscheiden. De stadia die in ons onderzoek zijn vermeld, zijn gebaseerd op de stadia die Raedthuys bij een proces voor de ontwikkeling van een project hanteert. Het eerste stadium is het vooronderzoek. Hierin geeft een gemeente aan dat zij interesse heeft in windenergie en/of biomassa, maar dat er nog geen concreet plan is. De mogelijkheden voor het realiseren van een project voor windenergie of biomassa worden onderzocht. De beleidsinstrumenten die in deze fase kunnen worden toegepast, zijn communicatief van aard. Als een projectontwikkelaar in dit stadium instroomt, kan zij de gemeente adviseren bij de communicatie met burgers en belangengroepen. Daarnaast kan zij gedurende het hele proces de gemeente en/of initiatiefnemer voorzien van advies en ondersteuning. Als tijdens deze fase is gebleken dat er mogelijkheden zijn om een project voor windenergie of biomassa te realiseren, worden aan het eind van deze fase de doelen voor deze realisatie gesteld.

Voor de realisatie van het doel wordt in het tweede stadium een mogelijke locatie bepaald. Een projectontwikkelaar kan op grond van haar kennis een geschikte locatie voorstellen. In deze fase wordt gebruik gemaakt van het communicatieve instrument. Om een mogelijke locatie te bepalen kan sprake zijn van advies en voorlichting aan de burgers.

In de derde fase verzoekt de initiatiefnemer de gemeente om medewerking te verlenen voor de realisatie van een project op de voorgestelde locatie. Een projectontwikkelaar kan de initiatiefnemer ondersteunen bij het indienen van het verzoek. Daarnaast kan zij de gemeente ondersteunen bij de behandeling van het verzoek. Dit is de fase verzoek planologische medewerking. Hierbij is sprake van een communicatief instrument.

Het vierde stadium betreft het besluit planologische medewerking. In dit stadium besluit de gemeenteraad haar medewerking te verlenen aan het voeren van planologische procedures met als doel vergunningverlening van het project. Een projectontwikkelaar kan in deze fase de gemeente overtuigen van het belang van windenergie en biomassa. Het communicatieve instrument wordt hierbij ingezet door middel van het geven van advies en voorlichting.

In het vijfde stadium komen de procedures aan de orde. Dit is het moment waarop een initiatiefnemer een aanvraag doet in een formeel bestuurlijke procedure. Het betreft hierbij onder meer een aanvraag voor vrijstelling/wijziging bestemmingsplan, een aanvraag bouw/milieuvergunning en het aanmelden van de milieueffectrapportage (MER). De instrumenten die hierbij aan de orde zijn juridisch van aard, omdat er juridische procedures moeten worden doorlopen waar de burgers invloed op kunnen uitoefenen door middel van het indienen van een zienswijze. Daarnaast is er sprake van een communicatief instrument, door in overleg te treden met de burgers bij bijvoorbeeld zienswijzeprocedures. Tevens kan er sprake zijn van een economisch instrument, bijvoorbeeld in het geval burgers financieel worden gecompenseerd bij planschade .

In de zesde fase, vergunning, wordt de bouwvergunning voor het project verleend. De instrumenten die hierbij aan de orde zijn juridisch van aard, omdat er juridische procedures moeten worden doorlopen waar de burgers

invloed op kunnen uitoefenen door middel van het indienen van een bezwaarschrift. Daarnaast is er sprake van een communicatief instrument, door in overleg te treden met de burgers bij bijvoorbeeld bezwaarschriftprocedures. Tevens kan er sprake zijn van een economisch instrument, bijvoorbeeld in het geval burgers financieel worden gecompenseerd bij planschade.

In de zevende en laatste fase zijn alle benodigde vergunningen onherroepelijk. De projectontwikkelaars kunnen de gemeenten bijstaan bij de realisatie van het project. Na de realisatie van het project kan de projectontwikkelaar nazorg bieden, onder meer door middel van het onderhouden van de windturbines.

Na de vraag over in welke fase van planontwikkeling het project zich bevindt, hebben we gevraagd of er al een initiatiefnemer voor het project is en als dit het geval is, wie dit is. Deze derde vraag is gesteld zodat de projectontwikkelaar kan bepalen of er mogelijkheden voor haar zijn in het project. Als er geen initiatiefnemer is, kan de projectontwikkelaar in contact treden met de gemeente en eventueel gaan optreden als initiatiefnemer. In het geval er wel een initiatiefnemer bekend is, kan de projectontwikkelaar beoordelen of zij de initiatiefnemer kan ondersteunen en adviseren. Dit is afhankelijk van de inschatting die de projectontwikkelaar maakt van de kwaliteit van de initiatiefnemer.

De vierde vraag 'Wat is/zijn de precieze locatie(s)?' is gesteld om de projectontwikkelaar inzicht te geven in welke mate het beleidsdoel van de gemeente geconcretiseerd is. Als de locatie niet bekend is, kan de projectontwikkelaar adviseren bij het vinden van een geschikte locatie. In het geval de locatie reeds bepaald is, kan de projectontwikkelaar nader onderzoek doen naar de mogelijkheden en belemmeringen en ondersteuning bieden bij het verdere proces voor de realisatie.

In de vijfde vraag is gevraagd naar de omvang van het project. Deze vraag geeft aan of de omvang van het project bepaald is. Op basis van deze gegevens kan de projectontwikkelaar bepalen of het project in haar beleid past.

De zesde vraag 'Hoe schat u de slaagkans in van de projecten?' is gesteld om de projectontwikkelaar een beeld te geven in hoeverre de gemeente een project kansrijk acht. Op basis van deze informatie kan de projectontwikkelaar bepalen of zij wel of geen actie willen ondernemen in het betreffende project.

Vervolgens is gevraagd wat de (eventuele) belemmeringen voor de realisatie van een project zijn. Deze zevende vraag is gesteld om inzicht te krijgen in de belemmeringen die de gemeente ziet voor de realisatie van een project. Deze gegevens geven informatie aan de projectontwikkelaar op basis waarvan de projectontwikkelaar kan bepalen of zij wel of geen actie wil ondernemen in het betreffende project.

Omdat gemeenten die concrete projecten hebben met betrekking tot windenergie en/of biomassa daarnaast kunnen openstaan voor nieuwe initiatieven, is onafhankelijk van het antwoord op de vraag of gemeenten

concrete projecten/initiatieven met betrekking tot windenergie en/of biomassa hebben, de volgende vragen gesteld:

8. Staat u open voor nieuwe initiatieven?
9. Zijn er bepaalde locaties die relevant zijn?
10. Zijn er bepaalde initiatiefnemers die relevant zijn, zo ja wie?
11. Indien men bezig is met het maken van beleid, wanneer is hier meer duidelijkheid over?
12. Doet u nog aan andere vormen van duurzame energieopwekking?
13. Contactgegevens?
14. Heeft u verder nog opmerkingen?

De achtste vraag 'Staat u open voor nieuwe initiatieven?' geeft inzicht of de gemeente openstaat voor nieuwe initiatieven op het terrein van windenergie en/of biomassa. Dit geeft de projectontwikkelaar inzicht in de houding van de gemeente ten opzichte van nieuwe initiatieven voor windenergie en/of biomassa. Voor een projectontwikkelaar op het terrein van windenergie en biomassa is dit van belang, omdat zij de gemeenten die deze vraag positief beantwoorden kunnen benaderen om hun eventueel te ondersteunen en te adviseren. Indien een gemeente de vraag negatief heeft beantwoord, is er voor de projectontwikkelaar geen reden de gemeente te benaderen.

De negende vraag 'Zijn er bepaalde locaties die relevant zijn?' is gesteld om inzicht te krijgen in relevante locaties in een gemeente. Op basis hiervan kan een projectontwikkelaar bepalen of er ruimte is voor een nieuw project. De projectontwikkelaar kan de relevante locaties onderzoeken. Als zij de relevante locatie geschikt acht, kan zij een nieuw project starten.

Vervolgens is vraag tien 'Zijn er bepaalde initiatiefnemers die relevant zijn, zo ja wie?' gesteld om te weten te komen of er bepaalde relevante initiatiefnemers zijn. Voor een projectontwikkelaar is dit interessant omdat zij hen kan benaderen voor eventuele mogelijkheden voor het bieden van ondersteuning en advies.

De elfde vraag 'Indien men bezig is met het maken van beleid, wanneer is hier meer duidelijkheid over?' is van belang om inzicht te krijgen in welke gemeenten beleid ontwikkelen voor windenergie en/of biomassa. Daarnaast is het van belang te weten wanneer de gemeente verwacht het beleid te hebben ontwikkeld. Dit geeft de projectontwikkelaar een inzicht in de fase waarin het beleidsontwikkeling zich bevindt. Het kan voor een projectontwikkelaar interessant zijn om een gemeente te benaderen waarvan het beleid nog niet gereed is, omdat zij dan nog invloed kan uitoefenen op het doel.

Vervolgens is gevraagd aan de gemeente of zij nog aan andere vormen van duurzame energieopwekking doet. Deze twaalfde vraag is gesteld om inzicht te krijgen welke gemeenten op andere wijze duurzame energie opwekken. Hiermee krijgt de projectontwikkelaar inzicht in de mate van de verschillende vormen van duurzame

energie die de gemeenten hanteren. De projectontwikkelaar kan op basis van deze gegevens beoordelen of het zinvol is om een andere vorm van duurzame energie in haar bedrijfsvoering te implementeren.

In de dertiende vraag hebben we gevraagd naar de contactgegevens van de contactpersoon van de gemeente zodat de projectontwikkelaar de benodigde gegevens heeft om de gemeente te benaderen.

Afsluitend hebben we de veertiende vraag, 'Heeft u verder nog opmerkingen?', gesteld om de gemeenten de mogelijkheid te geven tot het stellen van vragen en het maken van opmerkingen, zodat voor hen alles duidelijk was en eventuele informatie te verstrekken die de geïnterviewde medewerker van de gemeente relevant acht.

5. Onderzoeksresultaten en analyse

5.1 Inleiding

In het vorige hoofdstuk hebben we aangegeven op welke wijze het empirische deel van het onderzoek is opgezet en uitgevoerd. In dit hoofdstuk worden de bevindingen van het onderzoek weergegeven. Paragraaf 5.2 geeft per provincie een overzicht van de indeling van de gemeenten in de verschillende ambitieniveaus. Dit geeft een globaal beeld van het beleid voor duurzame energie van de gemeenten. In paragraaf 5.3 wordt vervolgens dieper ingegaan op het beleid van de gemeenten. Hierin wordt duidelijk in hoeverre zij de elementen uit de theorie, zoals is beschreven in hoofdstuk 3, in de praktijk toepassen. Vervolgens worden in paragraaf 5.4 de activiteiten van een projectontwikkelaar per ambitieniveau beschreven. In paragraaf 5.5 worden de overige resultaten behandeld. Tot slot worden in paragraaf 5.6 conclusies getrokken.

5.2 Gemeenten en hun beleidsambities

Zoals in paragraaf 4.2.3 is aangegeven, zijn de verzamelde gegevens van de gemeenten per provincie weergegeven in de database (bijlage 4: vertrouwelijk). De gemeenten zijn hierbij ingedeeld in één van de vijf ambitieniveaus. Gemeenten met ambitieniveau 1 en 2 zijn gemeenten die in hun beleid aangeven ambities te hebben voor duurzame energie. Een analyse van de database leidt tot de bevindingen die zijn weergegeven in tabel 5.1.

Gemeenten	Totaal	Ambitieniveau 1	Ambitieniveau 2
Provincie			
Noord-Holland	61	17 (28%)	12 (20%)
Friesland	31	10 (32%)	8 (26%)
Zeeland	13	9 (70%)	2 (15%)
Totaal	105	36 (34%)	22 (21%)
		58 (55%)	

Tabel 5.1: ambitieniveau gemeenten per provincie

Uit de tabel kan worden opgemaakt dat:

Van de 105 onderzochte gemeenten er 58 hun ambities in duurzame energie hebben geformuleerd op ambitieniveau 1 en 2. Dit is iets meer dan de helft van de onderzochte gemeenten.⁹

In de volgende paragraaf wordt dieper ingegaan op het beleid van gemeenten met betrekking tot windenergie.

⁹ Het aantal gemeenten met ambities op het terrein van duurzame energie zal in werkelijkheid hoger liggen, omdat er 13 gemeenten op verzoek van Raedthuys buiten het onderzoek zijn gebleven omdat dat mogelijk lopende processen kan verstoren.

5.3 Beleid gemeenten

Voor het realiseren van windenergie moeten de gemeenten beleid voeren. In hoofdstuk 3 is een theoretisch kader vastgesteld waarin de elementen doel, middel en tijdsvolgorde zijn opgenomen voor een volwaardig beleid. In deze paragraaf presenteren we hoe gemeenten op deze elementen van beleid scoren.

5.3.1 Doelen, middelen en tijdsvolgorde

In tabel 5.2 op pagina 34, zijn de beleidselementen die een gemeente toepast per ambitieniveau weergegeven. De tabel geeft de ambitieniveaus 1 tot en met 5 weer. Op basis van de gegevens in de database en in de ambitietabellen voor windenergie hebben we bepaald of een gemeente beleidselementen in haar beleid heeft opgenomen. Als een gemeente een beleidselement toepast, is deze gemeente bij het geldende ambitieniveau in de tabel weergegeven. Met kruisjes is in de kolommen aangegeven welke beleidselementen de betreffende gemeente toepast. Nadere details worden weergegeven in de database en ambitietabellen voor windenergie. Onderaan de tabel zijn de totalen per ambitieniveau weergegeven. In de tabel zijn de gemeenten gecodeerd en met nummers aangegeven. Op deze wijze blijven de gemeenten anoniem en wordt informatie die bestemd is voor de opdrachtgever van het empirische onderzoek niet openbaar.

Uit tabel 5.2 volgt dat van de 92 gemeenten, 24 gemeenten een doel hebben geformuleerd voor windenergie. Bij nadere specificatie van het doel, blijkt dat negentien gemeenten een concrete locatie hebben, waarvan zestien gemeenten ook de omvang hebben bepaald. Van de 24 gemeenten die een doel hebben geformuleerd, hebben vijf gemeenten een vaag doel geformuleerd. Deze gemeenten geven geen nadere specificatie van locatie en omvang aan. Om te bewerkstelligen dat de doelen worden gerealiseerd, kunnen de gemeenten middelen hanteren. In het theoretisch kader zijn de middelen nader gespecificeerd in juridische, economische en communicatieve middelen. Deze specificatie is in kolommen in de tabel weergegeven. Uit de tabel blijkt dat van de 24 gemeenten met een doel, zeven gemeenten een middel in hun beleid hebben aangegeven. Hiervan hebben vijf gemeenten een juridisch middel, twee gemeenten een economisch middel en vier gemeenten een communicatief middel in hun beleid opgenomen.

De toegepaste juridische middelen betreffen in alle gemeenten bestemmingsplanprocedures. Bij het economisch middel is er in gemeente 230 sprake van financiële compensatie van de omwonenden en omliggende dorpen. Daarnaast is een dorpenfonds opgericht waarin een belangrijk deel van de opbrengst vanuit de windenergie ten goede komt aan de gemeenschap. Ook wordt een deel van de opbrengst ingezet voor duurzame energieprojecten en landschapsontwikkeling. In gemeente 226 wordt het economisch instrument toegepast door het geven van kleine financiële prikkels voor het toepassen van duurzame energie, waaronder windenergie.

Het communicatieve middel wordt in gemeente 230, 311, 309 en 308 door middel van een communicatieplan vormgegeven. Hiermee wordt de kennis van de doelgroepen vergroot en worden de doelgroepen bewust gemaakt van de milieuproblematiek. Tevens kunnen de doelgroepen worden bewogen tot een gedragsverandering.

Elementen Ambitieniveau gemeenten aantal	DOEL					MIDDEL				TIJD
	Totaal	Specificatie			Vaag	Totaal	Specificatie			
		Concreet					Juridisch	Economisch	Communicatief	
		Locatie	Omvang							
Noord-Holland										
1	17	4	3	3	1	1	1			
161		x	X	x						
153		x	X	x		x	x			
151		x	x	x						
147		x			x					
2	12	5	5	5						
144		x	x	x						
141		x	x	x						
139		x	x	x						
136		x	x	x						
135		x	x	x						
3	12									
4	7									
5	7									
Totaal	55	9	8	8	1	1	1			
Friesland										
1	10	5	3	2	2	2	1	2	1	
230		x	x	x		x	x	x	x	
229		x			x					
228		x			x					
227		x	x	x						
226		x	x			x		x		
2	8	1	1	1						
218		x	x	x						
3	1									
4	1									
5	4									
Totaal	24	6	4	3	2	2	1	2	1	
Zeeland										
1	9	7	6	4	1	3	2		3	1
305		x	x							
313		x			x					
312		x	x							
311		x	x	x		x			x	
310		x	x	x						
309		x	x	x		x	x		x	
308		x	x	x		x	x		x	x
2	2	2	1	1	1	1	1			
303		x			x					
304		x	x	x		x	x			
3	1									
4										
5	1									
Totaal	13	9	7	5	2	4	3		3	1
TOTAAL										
Ambitieniveau 1	36	16	12	9	4	6	4	2	4	1
Ambitieniveau 2	22	8	7	7	1	1	1			
Ambitieniveau 3	14									
Ambitieniveau 4	8									
Ambitieniveau 5	12									
TOTAAL	92	24	19	16	5	7	5	2	4	1

Tabel 5.2: Beleidselementen per ambitieniveau

Het element tijdsvolgorde geeft een tijdsplanning aan van verschillende fasen die in een project worden onderscheiden. Één gemeente, gemeente 308, heeft het element tijdsvolgorde in haar beleid opgenomen. Zij heeft een onderscheid gemaakt tussen planfase, implementatiefase, uitvoeringsfase en beheerfase.

In tabel 5.3 zijn het aantal gemeenten en het gebruik van beleidselementen per ambitieniveau weergegeven. De tabel is gebaseerd op de gegevens in tabel 5.2.

Beleids-elementen Ambitieniveau	Doel, middel, tijdsvolgorde (volwaardig beleid)	Doel, middel (geen tijdsvolgorde)	Doel (geen middel, tijdsvolgorde)
1	1	5	10
2	0	1	7

Tabel 5.3 Aantal gemeenten met beleidselementen per ambitieniveau

De eerste kolom geeft de ambitieniveaus weer. We beperken ons hier tot ambitieniveau 1 en 2, omdat uit tabel 5.2 blijkt dat geen enkele gemeente ingedeeld in ambitieniveau 3, 4 of 5 beleidselementen in hun beleid hebben geformuleerd. De tweede kolom geeft het aantal gemeenten weer dat een volwaardig beleid heeft. Zoals we in hoofdstuk 3 theoretisch hebben geformuleerd, worden bij volwaardig beleid de elementen doel, middel en tijdsvolgorde in het beleid opgenomen. De derde kolom geeft het aantal gemeenten weer die de elementen doel en middel in haar beleid heeft gebruikt. Deze gemeenten hebben geen tijdsvolgorde in hun beleid opgenomen. In de vierde kolom is het aantal gemeenten weergegeven die enkel een doel in hun beleid hebben geformuleerd.

Uit de tabel blijkt dat één gemeente op ambitieniveau 1 volwaardig beleid heeft. Uit tabel 5.2 blijkt dat dit gemeente 308 betreft. Vijf gemeenten ingedeeld in ambitieniveau 1 hebben een doel en middel in hun beleid geformuleerd. Dit zijn gemeente 153, 230, 226, 311 en 309. Tien gemeenten ingedeeld in ambitieniveau 1 hebben uitsluitend een doel geformuleerd in hun beleid. Dit zijn gemeente 161, 151, 147, 229, 228, 227, 305, 313, 312 en 310.

Voor gemeenten ingedeeld in ambitieniveau 2 blijkt uit tabel 5.3 dat er geen enkele gemeente een volwaardig beleid heeft. Verder blijkt dat één gemeente het beleidselement doel en middel in haar beleid heeft opgenomen. Dit is gemeente 304. Daarnaast hebben zeven gemeenten enkel een doel in hun beleid geformuleerd. Dit zijn gemeente 144, 141, 139, 136, 135, 218 en 303.

5.4 Activiteiten projectontwikkelaar per ambitieniveau

In deze paragraaf wordt de derde onderzoeksvraag 'Op welke wijze kunnen projectontwikkelaars het beleid van de gemeente faciliteren?' behandeld. Per ambitieniveau wordt aangegeven op welke wijze een projectontwikkelaar een gemeente kan faciliteren.

Gemeenten in ambitieniveau 5 hebben niets over een energie- en klimaatbeleid geformuleerd. Een projectontwikkelaar kan gemeenten die in deze categorie zijn ingedeeld, via voorlichting enthousiasmeren om

een energie- en klimaatbeleid te ontwikkelen. Gemeenten die enthousiast raken en beleid willen ontwikkelen, komen in ambitieniveau 4.

Gemeenten in ambitieniveau 4 zijn gemeenten die van plan zijn een energie- en klimaatbeleid te ontwikkelen. Een projectontwikkelaar kan de gemeenten die in deze categorie zijn ingedeeld op basis van haar kennis en ervaring adviseren en ondersteunen in het ontwikkelen van een energie- en klimaatbeleid. Gemeenten die beleid hebben ontwikkeld, komen in ambitieniveau 3.

Gemeenten in ambitieniveau 3, hebben een energie- en klimaatbeleid. In dit energie- en klimaatbeleid zijn geen doelen gesteld voor duurzame energie. Een projectontwikkelaar kan op basis van haar kennis en ervaring ondersteuning bieden bij het specificeren van het beleid op het terrein van duurzame energie. Gemeenten die van plan zijn beleid te voeren voor duurzame energie, worden ingedeeld in ambitieniveau 2.

Tot niveau 2 behoren gemeenten die aangeven iets te willen met duurzame energie. Een projectontwikkelaar op het terrein van windenergie en/of biomassa kan de gemeenten adviseren en ondersteunen bij het opstellen van beleid voor windenergie en/of biomassa. Gemeenten die beleid willen ontwikkelen voor windenergie of biomassa komen in categorie 1.

In ambitieniveau 1 behoren gemeenten die in documentatie aangeven windenergie en/of biomassa te willen ontwikkelen. Een projectontwikkelaar kan bij deze gemeenten ondersteunen en adviseren bij het ontwikkelen en realiseren van het beleid. De activiteiten die een projectontwikkelaar kan ondernemen zijn afhankelijk van het stadium van een project. In hoofdstuk vier zijn deze stadia nader toegelicht met de mogelijke activiteiten voor een projectontwikkelaar. Bovenstaande is in tabel 5.4 op de volgende pagina samengevat.

Ambitieniveau	Omschrijving	Activiteiten projectontwikkelaar
5	Gemeenten die niets over een energie- en klimaatbeleid hebben geformuleerd	Voorlichting geven Enthousiasmeren
4	Gemeenten die van plan zijn om een energie- en klimaatbeleid te ontwikkelen	Adviseren Ondersteunen ontwikkelen van beleid
3	Gemeenten die een energie- en klimaatbeleid hebben	Ondersteunen bij specificeren van beleid van duurzame energie
2	Gemeenten die aangeven iets met duurzame energie te willen	Adviseren en ondersteunen bij opstellen van beleid voor windenergie en / of biomassa
1	Gemeenten die in documentatie aangeven windenergie en / of biomassa te willen ontwikkelen	Ondersteunen en adviseren bij het ontwikkelen en realiseren van beleid
Projectfase	Omschrijving	Activiteiten projectontwikkelaar
vooronderzoek	Gemeente geeft aan interesse te hebben voor windenergie en/of biomassa Nog geen concreet plan Onderzoeken mogelijkheden voor realisatie van een project	Adviseren bij communicatie met burgers en belangengroepen Gemeenten en/of initiatiefnemer voorzien van advies en ondersteuning Ondersteunen bij het formuleren van doelen voor realisatie
mogelijke locatie	Bepalen geschikte locatie	Op grond van kennis en ervaring een geschikte locatie voorstellen Advies en voorlichting aan burgers
verzoek planologische medewerking	Verzoek initiatiefnemer aan gemeente om medewerking te verlenen voor realisatie van een project op de voorgestelde locatie	Ondersteunen initiatiefnemer bij indienen verzoek Ondersteunen gemeente bij behandelen van verzoek
besluit planologische medewerking	Besluit gemeenteraad om medewerking te verlenen aan het voeren van planologische procedures met als doel vergunningverlening voor het project	Overtuigen gemeente van het belang van windenergie en biomassa Advies en voorlichting
procedures	Initiatiefnemer doet aanvraag in formeel bestuurlijke procedures (bestemmingsplan, bouw- en milieuvergunning, MER)	Gemeente adviseren en ondersteunen bij het doorlopen van deze procedures
vergunning	Verlenen bouwvergunning voor het project	Gemeente adviseren en ondersteunen bij afhandelen
onherroepelijke vergunning	Alle benodigde vergunningen zijn onherroepelijk	Gemeente en/of initiatiefnemer adviseren en ondersteunen bij realisatie project

Tabel 5.4: Activiteiten projectontwikkelaar per ambitieniveau en projectfase

5.5 Overige resultaten

Naast de resultaten voor de elementen van beleid, blijkt uit de ambitietabel en database dat gemeenten die beleid formuleren voor windenergie, in de realisatie hiervan worden beperkt wegens provinciaal beleid of landelijke regelgeving. Een voorbeeld hiervan is gemeente 230. In deze gemeente is het gestelde doel voor windenergie niet te realiseren vanwege bezwaren van het ministerie van Defensie.

Daarnaast blijkt uit de ambitietabel en database dat de gemeenten in de provincies Noord-Holland, Friesland en Zeeland weinig nieuwe concrete projecten hebben. Een reden hiervoor is dat er als gevolg van onder meer horizonvervuiling en geluidsoverlast weerstand is van bewoners en belangengroepen.

5.6 Conclusie

Op basis van de gegevens uit het onderzoek is onderzocht in hoeverre de beleidselementen doel, middel en tijdsvolgorde door de gemeenten in de provincies Noord-Holland, Friesland en Zeeland worden toegepast op het beleid voor windenergie. Een kwart van de onderzochte gemeenten heeft in haar beleid op het terrein van windenergie een doel gesteld. 30% van de gemeenten die een doel hebben gesteld, hebben ook middelen in hun beleid opgenomen. Slechts 4% (één gemeente) van de gemeenten die een doel hebben geformuleerd past het element tijdsvolgorde toe en heeft een volwaardig beleid.

Gespecificeerd naar ambitieniveau 1 en 2, blijkt dat van gemeenten met ambitieniveau 1, gemeenten die in documentatie aangeven windenergie of biomassa te willen ontwikkelen, 44% een doel heeft geformuleerd. Van de gemeenten die een doel hebben geformuleerd, heeft 38% een middel geformuleerd en heeft slechts 6% (één gemeente) een tijdsvolgorde toegepast in haar beleid.

Van gemeenten met ambitieniveau 2, gemeenten die aangeven iets met duurzame energie te willen, heeft 36% van de gemeenten een doel gesteld. Hiervan heeft slechts 13% (één gemeente) een middel geformuleerd. Geen enkele van deze gemeenten heeft tijdsvolgorde als element in haar beleid toegepast.

Op basis van deze bevindingen kunnen we concluderen dat gemeenten die wel een beleid hebben voor duurzame energie, wel doelen stellen, maar vervolgens onvoldoende beleidsinstrumenten inzetten om de gestelde doelen te bereiken. Gemeten aan de wetenschappelijke opvattingen over beleid, heeft slechts één van de onderzochte gemeenten windenergiebeleid geformuleerd dat aan het criterium van volwaardig beleid voldoet. Hiermee is de tweede onderzoeksvraag 'Welke elementen van het begrip beleid hanteren de gemeenten in de praktijk?' beantwoord.

In dit hoofdstuk blijkt verder dat de activiteiten die een projectontwikkelaar kan verrichten ten behoeve van gemeenten afhankelijk is van het ambitieniveau van de gemeente. Een projectontwikkelaar kan een gemeente bewust en enthousiast maken voor doelen op het terrein van windenergie. Daarnaast kan de projectontwikkelaar op basis van haar kennis en ervaring gemeenten adviseren en ondersteuning bieden bij het toepassen van de verschillende instrumenten van beleid. Tot slot kan een projectontwikkelaar adviseren en ondersteunen bij het plannen van een project in de tijd. Een conclusie die we kunnen trekken is dat de wijze waarop

projectontwikkelaars het beleid van de gemeente kunnen faciliteren per ambitieniveau verschilt. Hiermee is de derde onderzoeksvraag 'Op welke wijze kunnen projectontwikkelaars het beleid van de gemeente faciliteren?' beantwoord.

6. Conclusies en aanbevelingen

6.1 Inleiding

Dit hoofdstuk formuleert op basis van voorgaande hoofdstukken conclusies en formuleert aanbevelingen. In paragraaf 6.2 worden onder meer de onderzoeksvragen en de probleemstelling beantwoord, waarna in paragraaf 6.3 op basis van de conclusies aanbevelingen worden gedaan.

6.2 Conclusie

Voor het beantwoorden van de eerste onderzoeksvraag 'Welke elementen bevat het begrip beleid?' hebben wij in het theoretisch kader uit een aantal definities de definitie van beleid van Hoogerwerf gekozen. Hoogerwerf stelt de elementen doel, middel en tijdsvolgorde in zijn definitie centraal. Als een gemeente al deze elementen in haar beleid toepast, spreken we van volwaardig beleid.

Deze elementen dienen als basis voor het beantwoorden van de tweede onderzoeksvraag. De tweede onderzoeksvraag luidt 'Welke van deze elementen hanteren de gemeenten in de praktijk?' Voor de beantwoording van deze vraag hebben wij het beleid van de gemeenten in de provincies Noord-Holland, Friesland en Zeeland met betrekking tot windenergie onderzocht. Uit het onderzoek blijkt dat ongeveer de helft van de gemeenten beleid heeft geformuleerd voor duurzame energie. Ongeveer een kwart van de onderzochte gemeenten heeft in haar beleid op het terrein van windenergie een doel gesteld. Verder blijkt dat van de 36 gemeenten die in hun beleid aangeven windenergie of biomassa te willen ontwikkelen, er zestien gemeenten zijn die een doel hebben voor windenergie. Van deze zestien gemeenten hebben er zes een middel in hun beleid opgenomen. Slechts één gemeente heeft in haar beleid aandacht geschonken aan het beleidselement tijdsvolgorde. Hieruit kan de conclusie worden getrokken dat gemeten aan de wetenschappelijke opvattingen over beleid, slechts één gemeente windenergiebeleid heeft geformuleerd dat aan het criterium van volwaardig beleid voldoet.

Bij het beantwoorden van de derde onderzoeksvraag 'Op welke wijze kunnen projectontwikkelaars het beleid van de gemeente faciliteren?' blijkt dat een projectontwikkelaar in de verschillende ambitieniveaus en bij de verschillende projectfasen van gemeenten binnen ambitieniveau 1, verschillende activiteiten kan verrichten. Een projectontwikkelaar kan enthousiasmeren, voorlichting geven, adviseren en ondersteunen.

Het antwoord op de probleemstelling 'Wat is het beleid van de gemeenten in de provincies Noord-Holland, Friesland en Zeeland op het terrein van duurzame energie, in het bijzonder met betrekking tot windenergie en op welke wijze kunnen projectontwikkelaars gemeenten in hun beleid ondersteunen?' luidt dat de helft van de gemeenten beleid heeft geformuleerd voor duurzame energie. Gemeten aan de wetenschappelijke opvatting over

beleid, heeft van deze gemeenten slechts één gemeente windenergiebeleid geformuleerd dat aan het criterium van volwaardig beleid voldoet. Hierdoor ontstaat de indruk dat in het geval de gemeenten doelen stellen, dit vooral een symbolische functie heeft. De gemeente wekt de indruk doelen te stellen enkel om te voldoen aan de politieke verwachtingen, omdat zij geen middelen inzetten om de gestelde doelen te realiseren.

Ook kan, constaterende dat slechts één gemeente volwaardig beleid heeft, in twijfel worden getrokken of er bij gemeenten voldoende prioriteit aan windenergiebeleid wordt gegeven. Verder kan in twijfel worden getrokken of bij deze wijze van beleidsinvulling de nationale doelstellingen voor windenergie in 2020 zullen worden gehaald.

Een projectontwikkelaar kan door middel van verschillende activiteiten het beleid van de gemeente faciliteren. Zij kan dit doen door middel van enthousiasmeren, voorlichting geven, adviseren en ondersteunen. De wijze waarop zij dit kan doen is afhankelijk van het ambitieniveau van de gemeente.

6.3 Aanbevelingen

Uit de conclusies blijkt dat slechts één gemeente volwaardig beleid heeft. Van de overige gemeenten die beleid hebben, stellen de gemeenten wel doelen, maar passen veel gemeenten de elementen middel en tijdsvolgorde onvoldoende toe in hun beleid. Dit onderzoek gaat niet in op de reden van het niet toepassen van de elementen middel en tijdsvolgorde in het beleid. Om een goed inzicht te krijgen in de oorzaak van het formuleren van onvolwaardig beleid adviseren wij om onderzoek te doen naar de oorzaak. Als de oorzaken bekend zijn, kan vastgesteld worden wat nodig is om gemeenten te stimuleren een volwaardig beleid te maken.

Wel wordt door ons een rol voorzien voor projectontwikkelaars om gemeenten te faciliteren bij het maken van volwaardig beleid.

Wij adviseren gemeenten bij onvoldoende kennis in de eigen organisatie, bij het ontwikkelen van hun beleid een projectontwikkelaar in te schakelen. Zij kunnen vanuit hun kennis en ervaring een zinvolle bijdrage leveren bij het ontwikkelen van volwaardig beleid.

De projectontwikkelaars adviseren wij om de gemeenten actief te benaderen. Een projectontwikkelaar kan gemeenten die niets over een energie- en klimaatbeleid hebben geformuleerd, ambitieniveau 5, voorlichting geven en enthousiasmeren. Gemeenten die zijn ingedeeld in ambitieniveau 4, gemeenten die van plan zijn om een energie- en klimaatbeleid te ontwikkelen, kan een projectontwikkelaar adviseren en ondersteunen in het ontwikkelen van beleid. Gemeenten die zijn ingedeeld in ambitieniveau 3, gemeenten die een energie- en klimaatbeleid hebben, kan de projectontwikkelaar ondersteuning bieden bij het specificeren van beleid voor duurzame energie. Een projectontwikkelaar kan gemeenten die zijn ingedeeld in ambitieniveau 2, gemeenten die aangeven iets met duurzame energie te willen, adviseren en ondersteunen bij het opstellen van beleid voor windenergie. Gemeenten die in documentatie aangeven windenergie en/of biomassa te willen ontwikkelen, ambitieniveau 1, kan een projectontwikkelaar ondersteunen en adviseren bij het ontwikkelen van beleid.

In de conclusies wordt in twijfel getrokken of de nationale doelstellingen voor windenergie in 2020 worden gehaald. Op grond van deze conclusie adviseren wij om projectontwikkelaars om de prioriteit te leggen bij het benaderen van gemeenten ingedeeld in ambitieniveau 1 en 2. Wij achten de kans op nieuwe projecten op korte

termijn bij deze gemeenten het grootst, omdat gemeenten die zijn ingedeeld in ambitieniveau 1 hebben aangegeven windenergie en/of biomassa te willen ontwikkelen en gemeenten die zijn ingedeeld in ambitieniveau 2 hebben aangegeven iets te willen met duurzame energie.

Naast bovenstaande aanbevelingen voor gemeenten en projectontwikkelaars, hebben we op grond van dit onderzoek een aantal algemene suggesties om nader te onderzoeken.

Op grond van de conclusie dat in twijfel kan worden getrokken of de nationale doelstellingen voor windenergie in 2020 worden gehaald, is het voor de nationale overheid die deze doelen heeft gesteld interessant om onderzoek te doen in hoeverre het beleid van het Rijk voldoet aan de criteria van volwaardig beleid. Het Rijk stelt wel doelen die een bepaald jaar moeten zijn gerealiseerd, maar het is interessant om te onderzoeken of het Rijk in relatie met de provincies en gemeenten, voldoende beleidsinstrumenten inzet om deze doelen te bereiken. Bij dit onderzoek is het tevens interessant om de Nederlandse situatie in een internationaal perspectief te plaatsen. Hierbij kan bij landen die succesvol zijn bij het realiseren van windenergie worden onderzocht op welke wijze zij hun beleid hebben vormgegeven om hun doelen te realiseren en of de eventuele succesvolle wijze van aanpak ook op de Nederlandse situatie kan worden toegepast.

Literatuurlijst

- Bressers, J.Th. A & P.J. Klok (1987). Grondslagen voor een instrumententheorie, in *Beleidswetenschap*, I, I: 77-97.
- Bressers, J.Th. A & P.J. Klok. De inhoud van het beleid, in : A. Hoogerwerf (red.) *Overheidsbeleid*, Kluwer, Alphen aan den Rijn, zevende druk, 2003, pp. 199-223.
- Doelen, F.C.J. van der (1993). De gereedschapskist van de overheid. Een inventarisatie, in J.Th.A. Bressers e.a., *Beleidsinstrumenten bestuurskunde beschouwd*, Van Gorcum, Assen.
- Deth, J.W. van & Vis, J. (red.) (1990). *Politieke problemen. Achtergronden, oorzaken, verklaringen, oplossingen vooruitzichten*. Leiden: Stenfert Kroese B.V.
- Dye, T.R. (1975). *Understanding public policy*, Englewood Cliffs.
- Duijvestein, K. (1998). *Ecologisch bouwen*, Delft: Studiegroep StadsOntwerp & Milieu, Faculteit Bouwkunde.
- Etzioni, A. (1968). *The Active Society*, New York.
- Kleijn, A. (1968). *Beleid en wetenschap*, Alphen aan de Rijn.
- Graaf, H. van de & R. Hoppe (1996). *Beleid en politiek. Een inleiding tot de beleidswetenschap en de beleidskunde*. Coutinho, Bussum.
- Greenpeace (2008). *Het Kyoto Protocol*. Verkregen op 12 november, 2008, via <http://www.greenpeace.nl/campaigns/broeikaseneffect-en-klimaatveran/het-kyoto-verdrag>
- Hupe, P. (2007). *Overheidsbeleid als politiek. Over de grondslagen van beleid*. Van Gorcum, Assen.
- Heuvel, J.H.J. van den (2005). *Beleidsinstrumentatie. Sturingsinstrumenten voor het overheidsbeleid*. Lemma, Utrecht.
- Hoogerwerf, A (red.) (2003). *Overheidsbeleid. Een inleiding in de beleidswetenschap*, Kluwer, Alphen aan den Rijn.
- Intergovernmental Panel on Climate Change (2008). *Nobel Peace Prize*. Verkregen op 25 april, 2008, via <http://www.ipcc.ch/>
- Intergovernmental Panel on Climate Change (2007), *Fourth Assessment Report: Climate Change 2007*. Verkregen op 13 april, 2008, via <http://www.ipcc.ch/ipccreports/assessments-reports.htm>
- Kabinet-Balkenende IV (2007). *Coalitieakkoord tussen de Tweede Kamerfracties van CDA, PvdA en ChristenUnie*. Verkregen op 3 februari, 2008, via http://www.regering.nl/Het_kabinet/Regeerakkoord
- Lysen, E. (1996). *The Trias Energica, Solar Energy Strategies for Developing Countries*, Freiburg: Proceedings of the Eurosun Conference, 16-19 september 1996.
- Ministerie van Algemene Zaken (2007). *Samen werken, samen leven. Beleidsprogramma Kabinet Balkenende IV 2007 – 2011*. Verkregen op 12 november 2008, via <http://www.regering.nl/dsc?c=getobject&s=obj&objectid=74605>
- Ministerie van Economische Zaken (2007, 19 april). Windenergie nodig om doelstelling duurzame energie te halen. Verkregen op 12 november, 2008, via http://www.ez.nl/Actueel/Pers_en_nieuwsberichten/Nieuwsberichten_2007/April/_Windenergie_nodig_om_doelstelling_duurzame_energie_te_halen

- Ministerie van Volkshuisvesting, Ruimtelijke Ordening en Milieubeheer (2007). *Nieuwe energie voor het klimaat. Werkprogramma Schoon en Zuinig*. Verkregen op 17 januari, 2008, via <http://www.vrom.nl/pagina.html?id=2706&sp=2&dn=7421>
- Ministerie van Volkshuisvesting, Ruimtelijke Ordening en Milieubeheer (2008). *Nationaal plan van aanpak Windenergie*. Verkregen op 20 mei, 2008, via <http://www.vrom.nl/pagina.html?id=2706&sp=2&dn=8093>
- Ministerie van Volkshuisvesting, Ruimtelijke Ordening en Milieubeheer (2001). *Bestuursovereenkomst landelijke ontwikkeling windenergie (BLOW)*. Verkregen op 16 januari 2008, via <http://www.vrom.nl/pagina.html?id=2706&sp=2&dn=w156>
- Milieu Centraal (2008). *Duurzame energiebronnen*. Verkregen op 19 januari, 2008, via <http://www.milieucentraal.nl/pagina?onderwerp=Duurzame%20energiebronnen>
- Nederlandse Wind Energie Associatie. *Feiten die pleiten vóór windenergie*. Verkregen op 25 juli, 2008, via <http://www.nwea.nl/feiten-over-windenergie-op-een-rij-gezet-door-de-nederlandse-wind-energie-associatie>
- Stichting Natuur en Milieu (2008). *Biomassa*. Verkregen op 20 juni, 2008, via <http://www.natuurenmilieu.nl/biomassa>
- Wind Service Holland (2008). *Windenergie*. Verkregen op 25 juli, 2008, via <http://home.planet.nl/~windsh/>
- Wind Service Holland (2008). *Windenergie in Nederland, de cijfers*. Verkregen op 28 oktober, 2008, via <http://home.planet.nl/~windsh/statistiek.html>
- Wolsink, M. (1996). Dutch Wind Power Policy. Stagnating Implementation of Renewables. *Energy Policy*, 24 (12), 1079-1088.

Bijlagen

Bijlage 1A: Windvermogen in Nederland

	1990	1995	2000	2004	2005	2006	2007*	Doelstelling 2010
	<i>MW</i>							
Nederland	50	250	447	1 073	1 224	1 558	1 748	
Op zee	-	-	-	-	-	108	108	
Op land	50	250	447	1 073	1 224	1 450	1 640	1 500
Groningen	1	52	57	64	85	136	126	165
Friesland	12	49	70	105	120	126	139	200
Flevoland	8	37	137	454	493	589	616	220
Noord-Holland	10	25	63	183	206	223	249	205
Zuid-Holland	8	31	44	149	174	209	243	205
Zeeland	11	37	46	79	83	103	198	205
Noord-Brabant	0	19	27	31	43	39	39	115
overige provincies ¹⁾	1	1	2	8	20	25	31	185

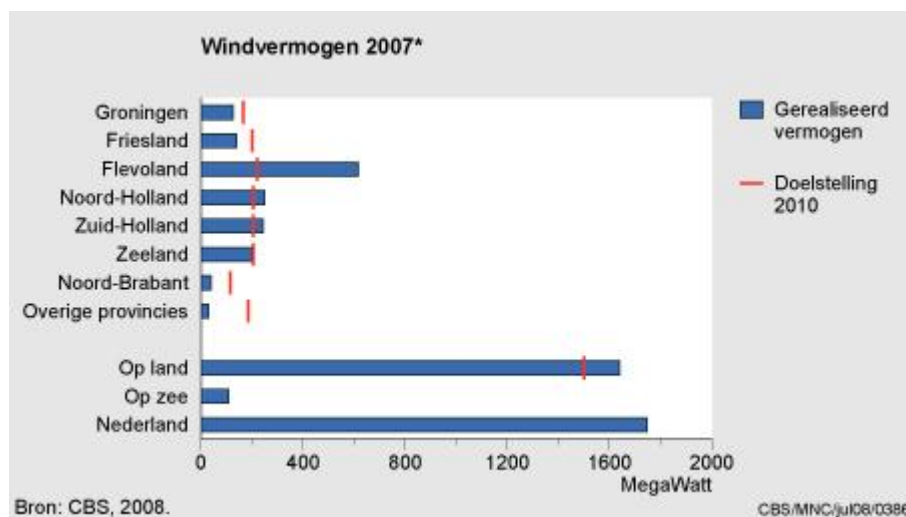
Bron: CBS (2008).

1) Drenthe, Overijssel, Gelderland, Utrecht en Limburg.

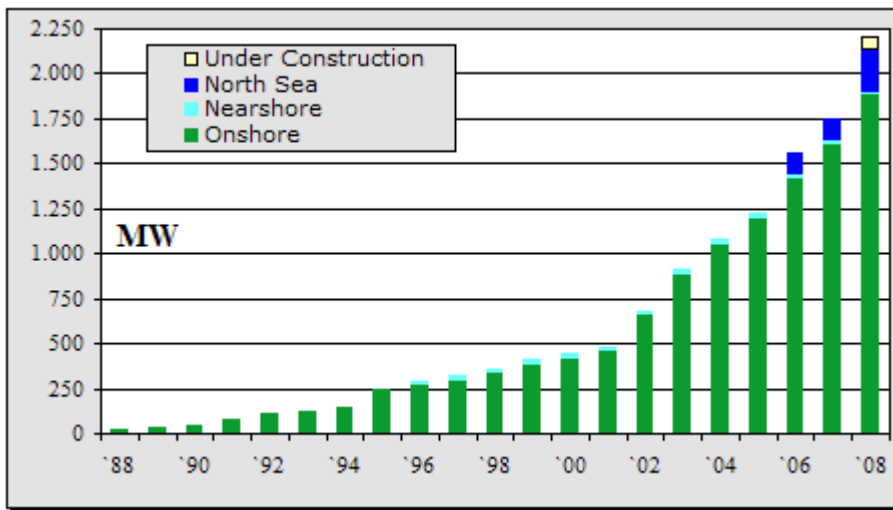
Referentiecode: CBS/MNC/jul08

Indicatorcode: i-nl-0386

Indicatorversie: 10



Bijlage 1B: Cumulatief vermogen einde jaar



(Wind Service Holland, 2008)

Bijlage 2: Lijst geraadpleegde websites

Provincies:

Noord-Holland:

<http://www.noord-holland.nl>

Friesland:

<http://www.friesland.nl>

Zeeland:

<http://www.zeeland.nl>

Relevante bezochte websites:

<http://www.windenergie.nl>

<http://www.milieucentraal.nl>

<http://www.ode.nl>

<http://www.senternovem.nl>

<http://www.duurzameenergie.nl>

<http://home.planet.nl/~windsh/> (Wind Service Holland)

<http://www.vrom.nl>

<http://www.ez.nl>

<http://www.klimaatverbond.nl>

<http://www.vng.nl>

<http://www.energiewereld.nl>

<http://groeneplaneet.wordpress.com/2007/02/21/duurzame-energie-is-mijn-kindje/>

<http://www.duurzaamheidsmeter.nl>

<http://www.friesland.nl/infotype/links/view.asp?objectID=125&mlD=133&msv=8>

<http://www.ecn.nl>

<http://www.nwea.nl>

<http://www.managenergy.net/emap/maphome.html>

<http://www.energie.nl/index2.html?eii/index.html>

<http://www.ecofys.nl>

<http://www.raedthuys.nl>

<http://www.bestemmingsplan.nl>

<http://www.ede.nl>

<http://www.tilburg.nl>

<http://www.leeuwarden.nl>

<http://www.wrr.nl>

<http://www.ser.nl>

http://www.vvdgelderland.nl/actueel_5836/7917/

<http://www.iporivm.nl>

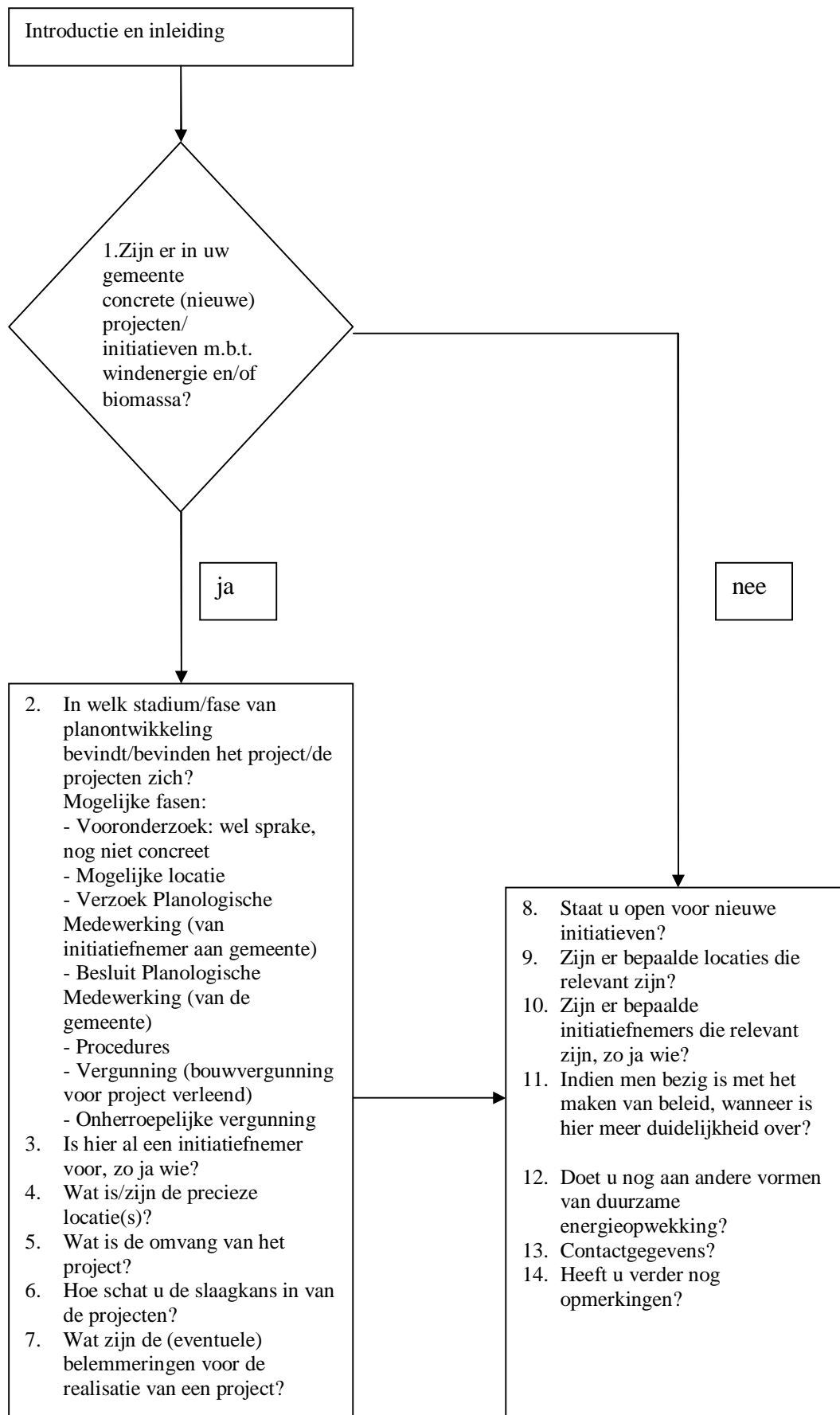
<http://www.ipcc.ch>

<http://www.wikipedia.nl>

<http://www.nrc.nl>

www.ipo.nl/scripts/download.php?id=331&phpMyAdmin=OeUB0vcw8aDsDqqd9iTva8c8M9 (Jaarverslag BLOW 2007)

Bijlage 3: Interviewvragen



Bijlage 4: Database en ambitietabellen (vertrouwelijk)

De database en de ambitietabellen zijn digitale bestanden in Excel.

In de database worden de gemeenten ingedeeld in een van de ambitieniveaus.

In de ambitietabellen wordt per gemeente de volgende kolommen weergegeven: advies aan Raedthuys, opmerkingen, ambitieniveau, concrete projecten / initiatieven, projectfase, initiatiefnemer, concrete locatie, omvang, slaagkans, belemmeringen, openstaan voor nieuwe initiatieven, locaties, initiatiefnemers, andere vormen duurzame energieopwekking, contactgegevens.

Reden vertrouwelijkheid:

Deze bijlage bevat informatie waarin de gemeenten duidelijk herkenbaar zijn. Om de belangen van de opdrachtgever van het empirisch onderzoek te waarborgen, is bijlage 4 vertrouwelijk en alleen verstrekt aan de opdrachtgever.