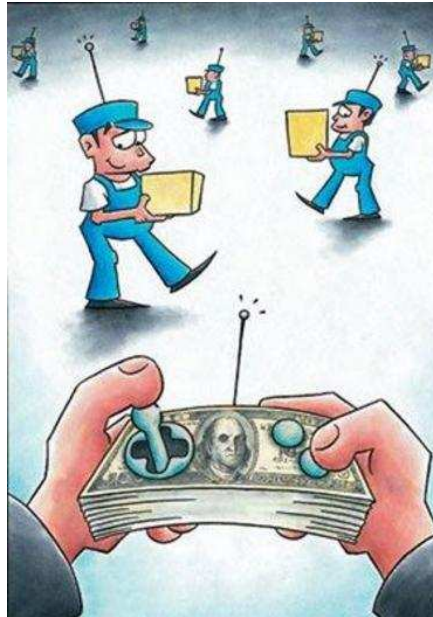


De invloed van subsidie op transportondernemingen



Naam: Eugenie van der Ende
Studentnummer: s0169838
Namen begeleiders: prof. mr. dr. M. Heldeweg en mr. dr. C. Raat
Master: Recht en Bestuur
Datum: 5 november 2009

Titelpagina

Titel: De invloed van subsidie op transportondernemingen

Naam student: Eugenie van der Ende

Studentnummer: s0169838

Namen begeleiders: prof. mr. dr. M. Heldeweg en mr. dr. C. Raat

Faculteit: Management en Bestuur

Opleiding: Bestuurskunde

Master: Recht en Bestuur

Datum: 5 november 2009

Samenvatting

Dit onderzoek gaat over de invloed van subsidie op bedrijven. Aangezien niet alle bedrijven onderzocht kunnen worden, zijn er criteria opgesteld om het onderzoeksdomein af te bakenen. Dit onderzoek is daarnaast een oriënterend onderzoek, omdat over dit onderwerp nog niet veel bekend is. De geformuleerde onderzoeksvraag is: *In welke mate hebben verschillende soorten subsidies invloed op het beleid van transportbedrijven?* In de onderzoeksvraag zitten drie belangrijke concepten subsidie, beleid en invloed. Voor het onderzoek is het van belang deze concepten verder uit te werken. Subsidie is volgens art. 4:21 lid 1 Awb "een aanspraak op financiële middelen, door een bestuursorgaan verstrekt met het oog op bepaalde activiteiten van de aanvrager, anders dan als betaling voor aan het bestuursorgaan geleverde goederen of diensten." Subsidie is een instrument met als doel het gedrag van mensen te beïnvloeden door financiële consequenties aan keuzes te verbinden. In sommige gevallen is het beoogde wenselijke gedrag ook daadwerkelijk de uitkomst van de verstrekte subsidie, in andere gevallen is de uitkomst van subsidies onvoldoende of geheel onbekend. Er zijn allerlei vormen van subsidies, maar binnen de transportsector zijn vooral de investerings- en projectsubsidies belangrijk.

Het tweede concept dat wordt behandeld is het beleid van bedrijven. Het beleid kan gezien worden als alle strategische, tactische en operationele plannen van het bedrijf. Deze plannen hebben een verschillende tijdsspanne en gedetailleerdheid. Bij het maken van een strategie heeft men allereerst te maken met invloeden uit de omgeving en de visie van het management. Verder heeft men te maken met de hulpbronnen die het bedrijf zelf heeft. Al deze elementen scheppen de randvoorwaarden van een strategie. Door verschillende methoden kunnen strategische opties binnen de randvoorwaarden in kaart worden gebracht en geëvalueerd. De beste strategie blijft over en wordt geïmplementeerd in het bedrijf. Bij de totstandkoming van een strategie, speelt subsidie geen duidelijke rol. Uit onderzoek van andere instanties naar de investeringssubsidies blijkt dat het ontvangen van geld geen doorslaggevend argument is om subsidie aan te vragen. In het algemeen kan subsidie altijd een rol spelen bij financiële analyses van bedrijven.

Invloed is B iets laten doen, wat hij normaal niet zou doen, omdat A het heeft gezegd. De omgeving heeft veel invloed op een bedrijf, omdat zij de (on)mogelijkheden van het bedrijf bepaald. In deze omgeving zit ook de overheid, in de rol van wetgever. Met betrekking tot subsidies spelen voorwaarden en controles factoren van belang. Het lijkt er niet op dat de subsidies van de overheid veel invloed hebben op de transportwereld. De invloed van de overheid op de transportsector is opgedeeld in vier hypothesen die tijdens het onderzoek zijn getoetst.

In het empirische gedeelte zijn de verschillende soorten subsidies met elkaar vergeleken. Daarna worden de telefonische interviews, die met 13 bedrijven zijn gehouden, besproken. De antwoorden van de interviews zijn vervolgens vergeleken met de verschillen van de subsidiesoorten. Ook zijn de antwoorden uit de interviews vergeleken met de hypothesen. Uit het onderzoek komt naar voren dat de onderzochte investerings- en projectsubsidies veel van elkaar verschillen, maar de antwoorden van de verschillende respondenten komen op hetzelfde neer. Subsidie blijkt het keuzegedrag van ondernemers niet te beïnvloeden, subsidie speelt voor bedrijven ook geen beslissende rol bij keuzes. De voorwaarden en controles van subsidies hebben geen invloed op de bedrijven, zij hebben echter wel voor een neveneffect gezorgd bij de projectsubsidie, namelijk meer administratielast.

Voorwoord

Voor u ligt de masterthesis van de opleiding Public Administration track Recht en Bestuur. Deze thesis gaat over de invloeden van subsidies op bedrijven, in het bijzonder op de transportbedrijven. Subsidies kunnen veel invloed hebben op mensen, zoals naar voren is gekomen uit verschillende krantenartikelen over de zonnepanelen subsidie.¹ De vraag is of transportbedrijven ook gevoelig zijn voor subsidie.

Mijn dank gaat uit naar mijn begeleidende docenten dhr. Heldeweg en mevr. Raat voor hun inspanningen en advies.

¹ Hoove, ten S. Volkskrant, (2004).
Maurits, P. Trouw, (2009).

Inhoudsopgave

Figurenlijst	2
Inleiding	3
Hoofdstuk 1 Onderzoekopzet.....	4
1.1 Onderzoeksubjecten en domein	4
1.2 Doel en belang	5
1.3 Onderzoeksvraag	5
1.4 Dataverzamelingmethode	6
1.5 Analyseplan	7
Hoofdstuk 2 Subsidie	8
2.1 Subsidie	8
2.2 Subsidiesoorten	10
2.3 Transportsubsidies	11
2.4 SOOB	15
2.5 Doel	16
2.6 Effectiviteit.....	18
Conclusie.....	19
Hoofdstuk 3 Beleid van bedrijven	20
3.1 Beleid van bedrijven.....	20
3.2 Strategische keuze.....	21
3.3 Transportsubsidies	24
Conclusie.....	25
Hoofdstuk 4 Invloed	26
4.1 Macht en invloed.....	26
4.2 Omgeving van bedrijven	27
4.3 Voorwaarden en controle	28
Conclusie.....	30
Hoofdstuk 5 Onderzoekmethode	31
5.1 Indicatoren subsidiesoorten.....	31
5.2 Indicatoren interviews	32
5.3 De bedrijven	33
5.4 Onderzoeksmethode.....	33
Hoofdstuk 6 De resultaten	35
6.1 Vergelijking subsidies	35
6.2 Resultaten interviews	40
Hoofdstuk 7 De analyse	44
7.1 Vergelijking subsidies met de interviews	44
7.2 De hypotheses.....	46
Hoofdstuk 8 Conclusie en discussie.....	47
Literatuurlijst.....	49
Bijlage	52

Figurenlijst

Figuur 1: Onderzoeksmethode	6
Figuur 2: Strategische keuzes.....	22
Figuur 3: Keuzemodel	23
Figuur 4: Onderzoeksmethode	34
Figuur 5: Vergelijking investeringssubsidies.....	35
Figuur 6: Vergelijking ESF en investeringssubsidies	37
Figuur 7: Antwoorden interviews.....	40

Inleiding

Begin 2004 stond in veel kranten een artikel over subsidie en zonnepanelen. Wanneer men zonnepanelen zou aanschaffen, kreeg men over de opgewekte energie, van de zonnepanelen, subsidie. Deze subsidie was bedoeld om duurzame energie te stimuleren en het milieu te sparen. Het beoogde doel van de overheid was om energiecentrales minder energie te laten produceren en op deze manier de algehele CO₂ uitstoot te verminderen. De krantenberichten van 2004 melden dat particulieren massaal zonnepanelen hadden gekocht en dat daarom een begrotingstekort ontstond van 130 miljoen.² Hierdoor moest de subsidie stop worden gezet. Vanaf 6 april 2009 was het weer mogelijk om subsidie te krijgen over de opgewekte energie, maar ook deze subsidie was binnen een dag op. Ook dit keer was er een enorme run op de subsidie.³ Via deze subsidie heeft de overheid invloed uitgeoefend op de keuze van burgers om zonnepanelen aan te schaffen. Zonder deze subsidie zou men waarschijnlijk niet zo snel zonnepanelen hebben aangeschaft.

Uit de zonnepanelensubsidie valt af te leiden, dat deze veel invloed heeft op mensen, maar geldt dat ook voor andere subsidies? En hoe zit het met bedrijven? Dit onderzoek beoogt op deze vragen een antwoord te geven.

Wat en wie onderzocht wordt, hoe, en wat het doel en belang is van dit onderzoek wordt in hoofdstuk 1 uitgelegd. Daarna wordt in hoofdstuk 2 tot en met 4 de theorie behandeld. Hoofdstuk 2 gaat over de subsidies, daarin worden vragen als, wat is subsidie, wat is het doel van subsidie en welke soorten subsidies zijn er, beantwoord. In hoofdstuk 3 wordt het beleid van bedrijven behandeld en welke elementen bij keuzes van bedrijven betrokken zijn. Hoofdstuk 4 gaat over wat invloed is, welke invloeden door bedrijven worden ervaren en welke elementen van subsidie invloedrijk zijn. Vervolgens wordt ingegaan op de onderzoeksmethoden. Deze zijn in hoofdstuk 1 al uitgelegd en worden in hoofdstuk 5 gespecificeerd. De resultaten van het onderzoek zijn in hoofdstuk 6 te vinden. Een analyse van de onderzoeksresultaten wordt in hoofdstuk 7 gegeven. Als laatste wordt in de conclusie en discussie de onderzoeksvraag beantwoord en worden er aanbevelingen gedaan voor mogelijk vervolg onderzoeken.

² Hoove, ten S. Volkskrant, (2004).

³ Maurits, P. Trouw, (2009).

Hoofdstuk 1 Onderzoeksopzet

In dit hoofdstuk worden als eerste de onderzoeksgrenzen vastgesteld. Vervolgens worden de onderzoeksdoelen weergegeven, waarna de onderzoeksvraag met de bijbehorende deelvragen beschreven worden. Als laatste wordt uitgewerkt hoe de deelvragen onderzocht en geanalyseerd worden.

1.1 Onderzoeksubjecten en domein

Zoals in de inleiding vermeld staat, wordt naar de invloed van subsidies gekeken op bedrijven. Niet alle bedrijven in Nederland kunnen onderzocht worden, daarom zijn criteria opgesteld om een selectie te maken. Allereerst gaat het om één bedrijfssector, zodat dezelfde soorten subsidies en bedrijven worden onderzocht. Voor het empirisch onderzoek is het belangrijk dat er een overzicht is van alle subsidies die de sector kan aanvragen of ontvangen. Het criterium voor de bedrijfssector is daarnaast, dat hij toegankelijk moet zijn voor het onderzoek. Dit houdt in dat via het internet de nodige informatie beschikbaar moet zijn, over deze bedrijven. Tevens moeten deze bedrijven ook persoonlijk te benaderen zijn ten behoeve van het empirische onderzoek, welke later staat beschreven. Ook moet de sector gemiddeld tot groot zijn. Wanneer een klein aantal bedrijven werkzaam is in een sector, wordt het onderzoek afhankelijk van de bedrijven die mee willen werken, wat vervolgens weer invloed heeft op de betrouwbaarheid en validiteit van dit onderzoek. De sector grootte wordt gemeten door het aantal werkzame personen. De kleine sector heeft minder dan 100.000 werknemers, de gemiddelde sector heeft tussen de 100.000 tot 200.000 werknemers en een grootste sector heeft meer dan 200.000 werknemers.⁴

Voor de eerste subsidiecriteria is een lijst beschikbaar waarin subsidies geïndexeerd zijn naar bedrijfssectoren.⁵ Hierdoor wordt het overzichtelijker op welke subsidies bedrijven aanspraak kunnen maken. Allereerst zijn subsidies naar algemene categorieën ingedeeld, zoals innovatie en techniek, milieu en arbeid en scholing. Binnen deze categorieën kunnen subsidies van toepassing zijn op alle bedrijven. Vervolgens wordt een onderscheid gemaakt tussen de sectoren: scheepvaart- en visserij, gezondheids- en welzijnzorg en transport. De scheepvaart- en visserijsector valt af, omdat het moeilijk toegankelijke sectoren zijn. Er zijn nauwelijks websites van deze bedrijven en op de websites die er zijn, staat weinig informatie.

⁴ CBS, arbeids- en financiële gegevens, per branche (2009)

⁵ Deloitte Grants & Incentives B.V. (2008)

Andere bronnen zoals het Centraal Bureau voor de Statistiek (CBS) en het Centraal Plan Bureau (CPB), zijn te algemeen en zeggen weinig over subsidies. De gezondheids- en welzijnzorgsector wordt veel gesteund door de overheid, waardoor de invloedsrelatie van subsidie moeilijk te ontdekken kan zijn. De transportsector kan verdeeld worden in lucht, weg en rails. Bij de vergelijking van deze soorten transport is het goederentransport over de weg, de sector, die enigszins voldoet aan de opgestelde criteria. Deze sector heeft meer bedrijven en is toegankelijker dan de andere transportsectoren. Hoewel de toegankelijkheid helaas toch nog wel wat te wensen overlaat, zo staan geen jaarverslagen op de websites van bedrijven, waardoor financiële informatie niet direct inzichtelijk is.

Met betrekking tot subsidies wordt geen onderzoeksdomein vastgesteld. Alle subsidies kunnen mee doen. Het belangrijkste is dat verschillende soorten subsidies onderzocht worden. Als laatste zal de invloed van een subsidie bekeken worden aan de hand van het beleid van bedrijven. Het beleid van een bedrijf verandert niet elke dag, het staat voor een bepaalde periode vast. Wanneer dat beleid wel verandert, zijn daarbij altijd bepaalde factoren van grote invloed. Gekeken zal worden of subsidie één van die factoren is.

1.2 Doel en belang

Het doel van dit onderzoek is om een oriënterend beeld te schetsen, aangezien over dit onderwerp weinig bekend is. Dit onderzoek is dan ook een kwalitatief verkennend onderzoek.

Het belang van dit onderzoek kan maatschappelijk van aard zijn. Alle bedrijven die gesubsidieerd worden, bedrijven die subsidie aanvragen en overheden in de rol van subsidieverstrekkers, kunnen baat hebben bij dit onderzoek.

1.3 Onderzoeksvraag

Vanuit de hiervoor beschreven onderwerpen volgt de onderstaande onderzoeksvraag:

In welke mate hebben verschillende soorten subsidies invloed op het beleid van transportbedrijven?

De onderzoeksvraag is opgedeeld in de drie belangrijkste concepten: subsidie, beleid en invloed. Het moet eerst duidelijk zijn wat deze concepten inhouden.

Deelvragen

Subsidies:

- Wat zijn subsidies?
- Wat is het doel van subsidies?
- Welke soorten subsidies zijn er?
- Wat voor subsidies zijn van toepassing op de sector transport over de weg?

Beleid van bedrijven:

- Wat is beleid van bedrijven?
- Welke factoren spelen mee bij het maken van beleidskeuzes?

Invloed:

- Wat is invloed?
- Wie hebben invloed op bedrijven?
- Welke elementen van subsidie kunnen invloed hebben op bedrijven?

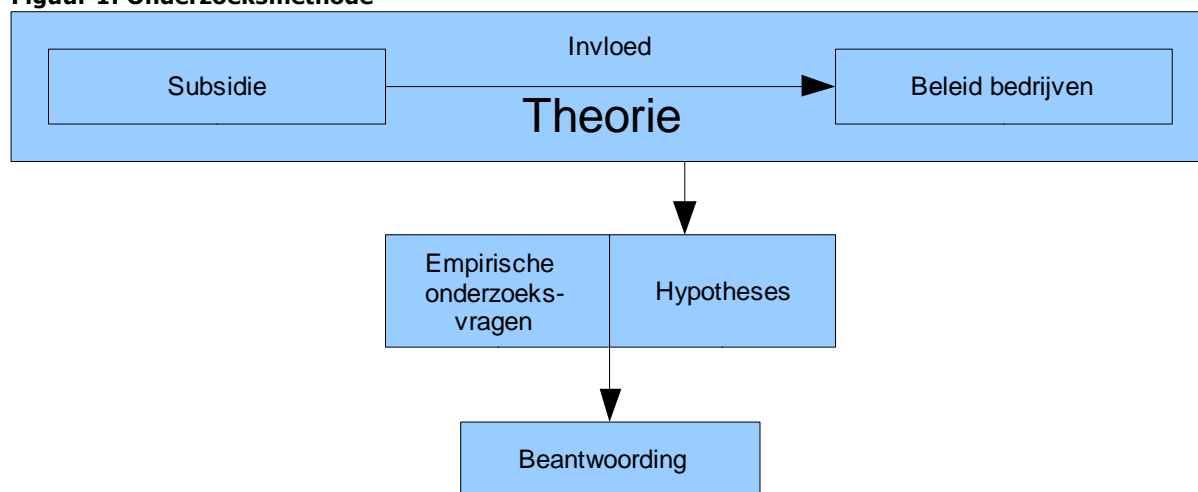
Nadat deze vragen zijn beantwoord, vindt het empirisch onderzoek plaats. Dit zal aan de hand van de volgende twee vragen gebeuren:

- Welke invloed hebben verschillende soorten subsidies in bedrijven?
- Op welk beleidsniveau heeft een specifieke subsidie invloed, binnen het bedrijf?

Ook worden er hypothesen opgesteld, die na het empirisch onderzoek getoetst worden.

Schematisch ziet dit er als volgt uit:

Figuur 1: Onderzoeksmethode



1.4 Dataverzamelmingsmethode

De deelvragen met betrekking tot de drie concepten worden beantwoord door een literatuuronderzoek. De eis met betrekking tot de literatuur is dat deze geschreven is door wetenschappelijk deskundigen. Daarna worden aan de hand van de literatuur hypothesen geformuleerd, die na het empirisch onderzoek worden getoetst. Voor het empirische gedeelte van dit onderzoek wordt gebruikt gemaakt van kwalitatieve onderzoeksmethoden. Een kwalitatief onderzoek wordt gezien als een open en flexibel onderzoek, waarin belevingen van mensen worden onderzocht. Het gaat om achterliggende motieven en argumenten van personen.⁶ Aangezien dit onderzoek draait om de beleving van invloed van subsidie, kan dit onderzoek worden gekwalificeerd als een kwalitatief onderzoek.

⁶ Verhoeven, N. (2004), 98-110

Observatie en interviews zijn de bekendste kwalitatieve onderzoeksmethoden. Deskresearch kan ook kwalitatief zijn, wanneer het niet gaat om statistieken, zoals in dit onderzoek. Met deze manieren van onderzoek kan de invloed van subsidie duidelijk worden weergegeven. Het nadeel van dit soort onderzoeken is, dat de bevindingen niet zonder meer veralgemeniseerd kunnen worden.⁷ Aangezien dit een verkennend onderzoek is gaat het generaliseren van resultaten nog een stap te ver.

Het verzamelen van de data heeft betrekking op de onderzoeksmethoden. Om de invloed van subsidies te bepalen, worden interviews met medewerkers van bedrijven afgenomen. Uit de bestudeerde theorie komen de interviewvragen voort, die worden voorgelegd aan de geïnterviewden. De interviews zijn gestructureerd met open vragen en worden telefonisch afgenomen. Voordeel van een gestructureerd telefonisch interview is dat over het algemeen meer respons wordt verkregen dan met een enquête, welke per post wordt verstuurd. Ook scheelt het tijd in vergelijking met een face-to-face interview, waardoor meer mensen bereikt kunnen worden. Het nadeel van deze manier van interviewen is dat het niet flexibel en oppervlakkig kan zijn. De validiteit van een interview is ook vaak zwak, aangezien de antwoorden van mensen niet altijd niet altijd betrekking hebben op de vragen. Dit kan echter ondervangen worden door interviewtechnieken, zoals doorvragen. De gestructureerde interviewvragen zorgen voor een hogere betrouwbaarheid, omdat het onderzoek reproduceerbaar is.⁸

Tevens wordt gekeken naar de verschillen in subsidiesoorten, deze kunnen namelijk verschillen in de mate van invloed. Om deze verschillen in invloed te achterhalen, wordt deskresearch uitgevoerd op de subsidies in de transportsector. Het bureauonderzoek houdt een vergelijking in van verschillende elementen waaruit een subsidie bestaat.

1.5 Analyseplan

De mate van invloed wordt bekeken vanuit het bedrijf. De mate van invloed kan ook worden bekeken vanuit de overheid, waardoor uitkomsten anders geïnterpreteerd kunnen worden. Dit onderzoek gaat over de invloed van subsidie op transportbedrijven en daarom zal vanuit het bedrijfsperspectief gekeken worden naar de mate van invloed. Hiervoor zal eerst een vergelijking tussen subsidiesoorten worden gemaakt. Daarna worden de interviewresultaten vergeleken met de verschillende subsidies. Ook worden deze interviewresultaten vergeleken met de hypotheses uit de theorie en dan wordt een definitief antwoord geven op de laatste deelvragen en de onderzoeksvraag. In hoofdstuk 5 worden indicatoren voor de interviews en subsidievergelijking gemaakt.

⁷ Verhoeven, N. (2004), 98-110

⁸ Babbie. E. (2007), 264-269

Hoofdstuk 2 Subsidie

De eerste deelvragen gaan over subsidies. Wat is het, wat is het doel en worden overheidsdoelen bereikt. Immers wanneer subsidie niet het doel van de overheid bereikt, heeft subsidie geen effect op personen of bedrijven gehad. Ook wordt gekeken naar de verschillen in subsidies. Subsidies die de transportsector kan aanvragen worden ook vermeld en per paragraaf verder uitgewerkt. Afgesloten wordt met een conclusie, waarin een hypothese wordt geformuleerd met betrekking tot de gevonden theorieën.

2.1 Subsidie

Wat een subsidie is, kan het beste vanuit de wet worden gezien. In de Algemene wet bestuursrecht (Awb) onder titel 4.2 wordt weergegeven wat een subsidie is, maar ook wat de verplichtingen zijn van de aanvrager, weigerings- en intrekingsgronden, vaststelling van subsidie en subsidie per boekjaar. Deze subsidietitel is in werking getreden op 1 januari 1998. Voor deze titel was de subsidiewetgeving gebrekkig en liep zij op vele terreinen uiteen. Men wilde dit duidelijker en overzichtelijker geregeld hebben. Ook wilde men met de nieuwe titel zorgen dat weer greep op de subsidie-uitgaven werd gekregen en dat misbruik kon worden gestopt.

In art. 4:21 lid 1 wordt de definitie van subsidie weergegeven, deze luidt: "De aanspraak op financiële middelen, door een bestuursorgaan verstrekt met het oog op bepaalde activiteiten van de aanvrager, anders dan als betaling voor aan het bestuursorgaan geleverde goederen of diensten." Om de definitie nog iets beter te begrijpen wordt deze in vijf stukken verdeeld.⁹ Het eerste gedeelte gaat over aanspraak. Met dit woord wordt bedoeld dat de beslissing om subsidie te verstrekken niet vrijblijvend is. Daarnaast volgt uit het woord aanspraak, dat de subsidietitel al van toepassing is, voordat geld is uitgekeerd. Op het moment dat beslist wordt dat een activiteit in aanmerking komt voor subsidie, geldt deze titel. Het deel 'op financiële middelen' gaat over geld. De ontvanger krijgt geld of een garantstelling. Hoewel bij een garantstelling niet letterlijk geld wordt overgedragen, kan wel aanspraak op een geldsom worden gemaakt. Dit deel sluit wel betaling in natura uit. Een gemeente die een kantine gratis aan een club geeft, geeft geen subsidie, terwijl een gemeente die geld ter beschikking stelt voor hetzelfde doel wel subsidie geeft. De jurisprudentie heeft echter geconcludeerd dat 'subsidies' in natura wel aangemerkt worden als een beschikking.¹⁰

Het derde deel van de definitie is dat de subsidie door een bestuursorgaan wordt verstrekt.

⁹ Borman, T.C. (2003), 141-145

¹⁰ ABRS 9-4-1998, JB 1998, 116, m.nt. H.J. Simon, Gst. 7092, 4 m.nt. C.P.J. Goorden

Wat een bestuursorgaan is, wordt in art. 1:1 lid 1 a en b van de Awb uitgelegd. Lid 1a is helder "een orgaan van een rechtspersoon die krachtens publiekrecht is ingesteld" maar bij b: "of een ander persoon of college, met enig openbaar gezag bekleed." is het minder duidelijk. Dit kan inhouden dat een stichting die openbaar gezag heeft, geld kan geven in een subsidievorm. Veel literatuur is geschreven over deze hybride organisaties, die privaatrechtelijk zijn, maar een publiekrechtelijke taak hebben. Een duidelijk antwoord is nog uitgebleven. Zijlstra, die onderzoek heeft gedaan naar privaatrechtelijke opgerichte organisaties die als bestuursorgaan worden bestempeld, heeft criteria opgesteld om enigszins licht in de duisternis te werpen. Een private instelling is met openbaar gezag bekleed wanneer het gaat om een presterend bestuur, de overheid moet zich de taak hebben aangetrokken, geld moet voornamelijk van een bestuursorgaan afkomstig zijn en voorwaarden worden opgelegd door een bestuursorgaan ten aanzien van het geld. Dit zijn cumulatieve eisen, waar een bedrijf aan moet voldoen, om als bestuursorgaan aangemerkt te worden.¹¹

Het vierde deel van de subsidie definitie gaat over de activiteiten van de aanvrager. De ontvanger krijgt geld voor een doel en mag het geld alleen voor dat doel aanwenden. Dit houdt in, dat uitkeringen geen subsidies zijn. Daarbij gaat het namelijk alleen om het onderhouden van personen. Er worden geen doelen of activiteiten voorgeschreven die bereikt dienen te worden. Wel kan een activiteit inhouden dat juist geen handeling moet worden verricht, zoals het laten braak liggen van landbouwgrond.

Het laatste deel van de definitie zegt, dat subsidies anders dan als betaling voor aan het bestuursorgaan verleende goederen of diensten moeten zijn. Dit houdt in, dat ingekochte goederen en diensten door de overheid geen subsidies zijn. Ook hier is sprake van een grijs gebied, waarin niet duidelijk is wanneer het om een subsidie of om een private transactie gaat.

Geld dat wordt gegeven voor onderzoek heeft als belangrijk criterium dat gekeken wordt naar wie het initiatief heeft genomen.¹²

In het tweede, derde en vierde lid van art. 4:21 Awb wordt een aantal uitzonderingen genoemd op het subsidiebegrip. Wetgeving die over belastingen of premies gaat, betreft geen subsidies, hierop is het belastingrecht van toepassing. Geld dat aan rechtspersonen wordt verstrekt die krachtens publiekrecht zijn ingesteld, kunnen subsidies zijn als een gewone burger ook deze subsidie kan aanvragen.

¹¹ Zijlstra, S.E. e.a. (2008), 22

¹² Borman, T.C. (2003), 141-145

Het gaat hier bijvoorbeeld om subsidies van de rijksoverheid aan gemeenten. Het vierde lid zegt dat "deze titel overeenkomstige toepassing op bekostiging van onderwijs en onderzoek." Geld gegeven van de overheid aan scholen is ook subsidie.¹³

Het is belangrijk om te weten wat een subsidie is, zodat niet bijvoorbeeld fiscale regelingen in dit onderzoek worden onderzocht. Via de Wet Bevordering Speur- en Ontwikkelingswerk, kan elk bedrijf ook geld aanvragen dat bedoelt is als financiële ondersteuning voor de afdeling Research and Design.¹⁴ Echter deze regeling is geen subsidie, maar biedt een fiscale aftrekmogelijkheid. Hier moet goed naar worden gekeken, en de uitleg van de wet helpt daarbij.

2.2 Subsidiesoorten

Subsidie kan ingewikkeld zijn, het is in bepaalde gevallen niet altijd duidelijk wanneer het om subsidie gaat. Om het verhaal nog ingewikkelder of completer te maken, wordt ook gekeken naar subsidiesoorten. De wetgever heeft namelijk in de subsidie titel 4.2 Awb vooral regelend en facultatief recht opgesteld. Met regelend recht kan worden afgeweken via bijzondere subsidieregelingen. Facultatief recht is van toepassing voor zover dat ook is bepaald in de bijzondere regelingen of beschikkingen.¹⁵ Subsidie kan verschillen in tijd, zo kan het eenmalig worden gegeven of periodiek. Tevens kan subsidie verschillen naar aard, zoals subsidie per product of het rond krijgen van de exploitatie. Deze verschillen in subsidie kunnen ook verschillen in mate van invloed, daarom is het belangrijk dit onderscheid te maken.

In afdeling 4.2.8 Awb zijn bepalingen opgenomen die gaan over subsidies die per boekjaar aan rechtspersonen worden verstrekt, ook wel instellingssubsidie genoemd. Daarnaast worden er andere subsidies onderscheiden, zoals projectsubsidies, exploitatiesubsidies, prestatiesubsidies, investeringssubsidie, budgetsubsidie en waarderings-, stimulerings-, en aanmoedigingssubsidies.¹⁶ Als laatste zijn nog zachtere subsidie te onderscheiden, zoals kredietsubsidie of garantiestelling.¹⁷

Subsidies zijn eveneens te onderscheiden aan de hand van het beoogde beleid, zoals energie- of milieubeleid. Hierbij zijn verschillende subsidiesoorten van toepassing.¹⁸

¹³ Ouden, W. den, e.a. (2004), 11-23

¹⁴ SenterNovem. (2009)

¹⁵ Ouden, W. den, e.a. (2004), 11-23

¹⁶ Pennarts, H.F.T. (2006), 3

¹⁷ Ouden, W. den, e.a. (2004), 23-25,

¹⁸ Deloitte Grants & Incentives B.V. (2008), 288-296

Subsidies die gegeven worden aan bedrijven zijn veelal investeringssubsidies. Een investeringssubsidie is een eenmalige subsidie voor een investering. Hierbij kan gedacht worden aan het investeren in gebouwen, machines, enzovoort. Projectsubsidies kunnen ook voorkomen bij bedrijven. Bij deze subsidie is een bedrag per project of tijdsduur vastgesteld.

2.3 Transportsubsidies

Met betrekking tot de wegtransportsector, is een aantal subsidies relevant. Allereerst zijn er subsidies met betrekking tot het milieu. Artikel 15.13 lid 1 Wet Milieubeheer geeft de mogelijkheid aan de Minister van Volkshuisvesting Ruimtelijke Ordening en Milieubeheer (VROM), om subsidies in te stellen. Daaruit is de volgende regeling voortgekomen: de Subsidieregeling emissieverminderende voorzieningen voor voertuigen met een dieselmotor. Deze regeling heeft meerdere subsidieprogramma's waarvan twee programma's betrekking hebben op vrachtwagens, namelijk: het subsidieprogramma Euro-5 Vrachtwagens en Bussen, en het subsidieprogramma Retrofit Vrachtwagens en Bussen (SRV). De subsidieregeling waarbinnen de programma's vallen, is op 27 juni 2006 vastgesteld door de minister van VROM bij ministeriële regeling.¹⁹ De regeling bestaat uit drie hoofdstukken. Begonnen wordt met de algemene bepalingen waarin begripsbepalingen, doel en wijze van subsidie verstrekken worden toegelicht. Het doel van de regeling is een bijdrage te leveren aan het verbeteren van de luchtkwaliteit, art. 1.2. De wijze van subsidieverstrekking gaat op volgorde van ontvangst of op volgorde van melding van inbouw bij de Dienst Wegverkeer, art. 1.3. In het tweede hoofdstuk staan vier programma's, die onder de subsidieregeling vallen. De twee programma's die belangrijk zijn voor dit onderzoek worden hierna toegelicht. In de slotbepalingen staat wanneer de regeling in werking treedt en hoe de regeling heet.

Het Subsidieprogramma Euro-5 Vrachtwagens en Bussen heeft als doel om de aanschaf van nieuwe, ongebruikte vrachtwagens met een Euro-5 motor of EEV-motor te stimuleren, om stikstofdioxide (NOx) en roet te verminderen.

Deze regeling is per 1 oktober 2006 ingegaan en geldt tot 1 oktober 2009. De belangrijkste voorwaarden zijn dat de investering na 1 oktober 2006 is gepleegd en dat geen subsidie mogelijk is voor voertuigen die meedoen aan de Unieke Kansen Regeling, art 2.12. Deze regeling gaat over projecten die een bijdrage leveren aan transitie van een duurzame energiehouding.

¹⁹ Subsidieregeling emissieverminderende voorzieningen voor voertuigen met een dieselmotor 2006, nr.KvI2006278987

Het gaat om experimenten, die onderzoeken op welke wijze een nieuw energiesysteem zich in de praktijk gedraagt en hoe de omgeving daarop reageert.

Alleen de eerste kentekenhouder kan binnen drie maanden na de afgifte van het kentekenbewijs subsidie aanvragen. De aanvraag wordt ingediend bij SenterNovem en dit kan voor meerdere voertuigen. Verder moet de factuur en het kentekenbewijs worden bijgeleverd, art. 2.13. Het subsidiebedrag verschilt per voertuig en motor van 500 tot 2500 euro, art 2.14. Als laatste wordt het subsidieplafond in de regeling vermeldt, die bedraagt 3 miljoen euro voor het jaar 2009, art 2.15.²⁰

Het subsidieprogramma Retrofit Vrachtwagens en Bussen (SRV) wil roetfilters stimuleren. Het gaat hierbij om het inbouwen van roetfilters in bestaande vrachtwagens. De omschrijving van dit programma begint met de voorwaarden, art. 2.7. De voorwaarden om in aanmerking te komen voor deze subsidie hebben betrekking op het soort voertuig, tijdstip van afgifte van het kenteken en aan wie de subsidie wordt toegekend. Het tijdstip van afgifte van het kenteken geeft aan of een vrachtwagen al een roetfilter heeft en niet nog één nodig heeft. Voor een voertuig dat al een roetfilter heeft, kan geen subsidie worden aangevraagd. Daarna wordt uitvoerig beschreven, in art. 2.8, hoeveel de emissiereductie moet bedragen bij verschillende soorten voertuigen. Vervolgens zijn er artikelen te vinden over de aanvraag en het bedrag van de subsidie, art 2.9-10. Het filter moet door een APK-station worden ingebouwd. Het station is verplicht het subsidiebedrag op de factuur in mindering te brengen voor de vrachtwageneigenaar. Vervolgens geeft het APK-station de inbouw van het filter door aan de Rijksdienst Wegverkeer (RDW), die de afmelding van het voertuig controleert. Het roetfilter dat wordt ingebouwd moet een type zijn dat is goedgekeurd door de RDW. De aanvraag moet verder binnen zes maanden na afmelddatum van het roetfilter zijn ingediend door het APK-station bij SenterNovem. Het bedrag dat wordt terug gekregen van SenterNovem varieert van 80 tot 100 procent.²¹ Als laatste wordt in de regeling een subsidieplafond vermeldt van 150 miljoen euro voor het jaar 2009, art. 2.11.²²

Beide subsidieprogramma's zijn investeringssubsidies. Zij worden eenmalig gegeven om te investeren in een product. In dit geval een schone nieuwe motor of een roetfilter.

²⁰ Ministerie van VROM, De Subsidieregeling emissieverminderende voorzieningen voor voertuigen met een dieselmotor.

²¹ Deloitte Grants & Incentives B.V. (2008), 290-291

²² Ministerie van VROM, De Subsidieregeling emissieverminderende voorzieningen voor voertuigen met een dieselmotor.

Deze twee subsidie hebben duidelijk te maken met transport over de weg, maar er zijn nog meer subsidies. Gedacht kan worden aan subsidies op het gebied van arbeid en scholing en innovatie en communicatietechnologie. Aangezien het onderzoek er ook op is gericht om verschil tussen soorten subsidies duidelijk te krijgen, is het interessant om een ander soort subsidie te nemen dan een investeringssubsidie.

Innovatie- en communicatiesubsidies hebben ook veelal de vorm van een investeringssubsidie. Arbeid- en scholingssubsidie zijn vaak in een projectvorm gegoten.²³ Een belangrijke subsidieregeling op het gebied van scholing is het Europees Sociaal Fonds 2007-2013 (ESF). Deze wordt hieronder verder toegelicht.

De Europese Raad heeft een verordening "Houdende algemene bepalingen inzake het Europees Fonds voor Regionale Ontwikkeling, het Europees Sociaal Fonds en het Cohesiefonds en tot intrekking van Verordening (EG) nr. 1260/1999" vastgesteld op 11 juli 2006. In de verordening komen de volgende titels voor: algemene bepalingen en doelstellingen, strategische aanpak van de cohesie, programmering, doeltreffendheid, financiële bijdrage, beheer, toezicht en controle, financieel beheer, comités en de slotbepalingen.²⁴ De belangrijkste taak die geformuleerd wordt in de verordening, is het bestrijden en voorkomen van werkloosheid. Vijf doelstellingen zijn geformuleerd om de taak waar te kunnen maken, art.4. Per lidstaat kan de uitvoer van deze doelstellingen verschillen. Het komt er veelal op neer dat een lidstaat zelf het geschetste kader door de EU moet invullen en dat ter goedkeuring bij een bestuursorgaan van de EU moet inleveren. De verantwoordelijkheden van de lidstaten zijn beheer en controle van operationele programma's, art. 70. Dit houdt in dat een lidstaat beheer- en controlesysteem instelt en daarmee onregelmatigheden opspoot, corrigeert en voorkomt. Op basis van gestelde criteria in art. 52, wordt het geld over de lidstaten verdeeld.

In de Kaderwet SZW-subsidie, art. 3, staat dat de Minister van Sociale Zaken en Werkgelegenheid (SZW), krachtens algemene maatregel van bestuur of bij ministeriële regeling, regels kan stellen aan het verstrekken van subsidie. Het gaat hier bijvoorbeeld om regels met betrekking tot activiteiten die verricht moeten worden, het bedrag, de aanvraag, de besluitvorming, enzovoort. De minister heeft van dit artikel gebruik gemaakt en verdere regels met betrekking tot de ESF-subsidie in een ministeriële regeling vastgelegd, genaamd subsidieregeling ESF 2007-2013.²⁵

²³ Deloitte Grants & Incentives B.V. (2008), 290-291

²⁴ Verordening EG nr. 1083/2006 (2006).

²⁵ Regeling van de Staatssecretaris van Sociale Zaken en Werkgelegenheid van 13 december 2006 Directie Arbeidsmarktbeleid, nr. AM/ESM/06/100794,

In de regeling wordt begonnen met algemene bepalingen, daarna staat het doel vermeldt. De ESF-subsidieregeling heeft in Nederland twee prioriteiten, namelijk: het vergroten van de arbeidsaanbod en het vergroten van het aanpassingsvermogen van mens en organisatie. Onder deze prioriteiten zijn vijf acties bedacht, genaamd Actie A,B,C,D en E waarvoor men subsidie kan krijgen. In deze regeling worden de acties ook gezien als projecten. Hierdoor kan men spreken over een projectsubsidie. Actie A gaat over het helpen van personen die op eigen kracht geen baan kunnen vinden. Actie B heeft als doel het bevorderen van de arbeidsmarktpositie van gedetineerden en jongeren in jeugdinstellingen. Actie C beoogt leerlingen van praktijkonderwijs of speciaal onderwijs te helpen aan een baan in de reguliere arbeidsmarkt. Actie D zorgt ervoor dat laaggekwalificeerde werknemers een opleiding kunnen volgen op MBO niveau. Als laatste heeft Actie E het doel om de arbeidsproductiviteit te vergroten door te innoveren in werkwijzen en het laten ontplooiën van talent. Al deze acties lopen uiteen op het gebied van subsidieplafond, instanties die de gelden toewijzen, voorwaarden, subsidiabele kosten, aanvragers en aanvraag tijd. Het afwijzen en de verlening van subsidie is wel gelijk voor elke actie. De minister verleent de subsidie en intrekking kan ook door de minister op grond van afdeling 4.2.6 Awb. Daarnaast staan er nog bepalingen in de regeling over voorschot, verplichtingen van de begunstigde, subsidievaststelling, terugvordering en de slotbepalingen.²⁶ Alleen acties D en E kunnen door bedrijven worden aangevraagd. Actie E spreekt over rechtspersonen die de subsidie kunnen aanvragen, actie D over opleiding- en ontwikkelingsfondsen (O en O fondsen) die door de minister zijn vastgesteld. Een O&O fonds is een samenwerkingsverband, dat in de vorm van een stichting moet zijn gegoten. Een fonds kan per bedrijfstak worden opgericht. De sector transport over de weg heeft een stichting opgericht genaamd: Stichting Opleidings- en Ontwikkelingsfonds Beroepsgoederenvervoer over de Weg en de Verhuur van Mobiele Kranen (SOOB). De stichting krijgt subsidie van het ESF en deze subsidie vloeit van daar uit door naar ondernemingen die werknemers aan verschillende opleidingstrajecten deel laten nemen.²⁷

tot de besteding van gelden uit het Europees Sociaal Fonds ter verwezenlijking van de doelstelling "Regionaal concurrentievermogen en werkgelegenheid" (Subsidieregeling ESF 2007–2013)

²⁶ Regeling van de Staatssecretaris van Sociale Zaken en Werkgelegenheid van 13 december 2006 Directie Arbeidsmarktbeleid, nr. AM/ESM/06/100794, tot de besteding van gelden uit het Europees Sociaal Fonds ter verwezenlijking van de doelstelling "Regionaal concurrentievermogen en werkgelegenheid" (Subsidieregeling ESF 2007–2013)

²⁷ SOOB, Scholingssubsidie.

2.4 SOOB

Vanuit actie D gaat de ESF-subsidie van het agentschap SZW via O en O fondsen, naar de uiteindelijke ontvanger, de bedrijven. Een O en O fonds is in dit verhaal een doorgeefluik van subsidiegelden, maar daarmee ontstaat ook het probleem. Zoals uit de definitie van subsidie blijkt, paragraaf 2.1, moet subsidie worden gegeven door een bestuursorgaan, anders is er geen sprake van subsidie. Aangezien bedrijven niet rechtstreeks van het agentschap, maar vanuit een O en O fonds geld ontvangen, ontstaat de vraag of er dan nog sprake is van subsidie. Om daar antwoord op te geven moet duidelijk worden of een O en O fonds, in dit geval SOOB, een bestuursorgaan is. Daarvoor wordt gekeken naar de definitie van een bestuursorgaan die in de wet staat. Art. 1:1 lid 1 a en b Awb, geeft de definitie weer. Lid 1 onder a "een orgaan van een rechtspersoon die krachtens publiekrecht is ingesteld" onder b: "of een ander persoon of college, met enig openbaar gezag bekleed." SOOB is een stichting en daardoor niet publiekrechtelijk ingesteld. SOOB moet daarom getoetst worden aan de omschrijving van lid 1 onder b.

Met de woorden: ' met openbaar gezag bekleed' wordt bedoeld dat men de rechtspositie van burgers kan vaststellen.²⁸ Om te bepalen of een instelling openbaar gezag heeft, wordt eerst gekeken naar de wet. In het geval van SOOB is er geen wet die de stichting openbaar gezag toekent. Openbaar gezag kan een instelling ook krijgen als de overheid overwegende invloed heeft op het beheer van de rechtspersoon. Ook daarvoor zijn geen aanwijzingen bij SOOB. Als laatste kan openbaar gezag op een buitenwettelijke manier verkregen worden. Hierbij wordt gekeken naar de jurisprudentie.²⁹ Het bekendste arrest met betrekking tot openbaar gezag is die van de stichting Silicose.³⁰ De stichting verstrekt uitkeringen aan oud-mijnwerkers die lijden aan de ziekte Silicose. In dit arrest wordt de stichting aangemerkt als een bestuursorgaan. De rechter is tot deze conclusie gekomen omdat de overheid zich met de stichting bemoeide en eenmalig een vergoeding heeft gegeven. Daarnaast vond de rechter bewezen dat de overheid de taak die de stichting uitvoerde, zich heeft aangetrokken.³¹ Zijlstra heeft onderzoek gedaan in het verkrijgen van openbaar gezag volgens jurisprudentie en heeft vier cumulatieve criteria opgesteld. Het moet gaan om een presterend bestuur, de overheid moet zich de taak hebben aangetrokken, geld moet voornamelijk van een bestuursorgaan afkomstig zijn en voorwaarden worden opgelegd door een bestuursorgaan ten aanzien van het geld.³²

²⁸ Zijlstra, S.E. (2008), 14

²⁹ Zijlstra, S.E. (2008), 15

³⁰ ABRS 30-11-1995, AB 1996, 136 Stichting Silicose Oud-mijnwerkers

³¹ ABRS 30-11-1995, AB 1996, 136 Stichting Silicose Oud-mijnwerkers

³² Zijlstra, S.E. (2008), 22

Met presterend bestuur bedoelt Zijlstra dat een wettelijke grondslag aanwezig moet zijn om vrijheden of eigendommen van burgers in te perken. Een wettelijke grondslag voor O en O fondsen om vrijheden in te perken, is niet aanwezig. Deze fondsen worden alleen erkend in de ESF-subsidieregeling als subsidieaanvragers. Daarnaast vindt Zijlstra dat niet alleen geld, maar ook voorzieningen verstrekt aan burgers, waarbij de instelling als doorgeefluik fungeert, horen bij presterend bestuur. Ook dit is niet van toepassing op SOOB, aangezien zij alleen geld verstrekken en geen voorzieningen.

Het criterium over de afkomst van geld wordt ook niet gehaald door SOOB. De stichting heeft voornamelijk inkomsten uit aandelenhandel en niet van de overheid.³³ Daarnaast is de ESF-subsidie ook niet bedoeld om SOOB te bekostigen.

Het laatste criterium wordt ook niet gehaald door de stichting. De ESF-subsidieregeling geeft criteria waaraan projecten moeten voldoen en welke activiteiten vergoed worden. Maar de criteria gaan niet zover dat bepaald wordt hoe SOOB bestuurd moet worden.³⁴ Wel voldoet SOOB aan één criterium, er kan worden gezegd dat SOOB een taak behartigd die de overheid zich heeft aangetrokken, namelijk werkgelegenheid bevorderen. Maar SOOB voert hiermee alleen een publieke taak uit en geen publiekrechtelijke taak. Omdat de vier criteria cumulatief zijn, kan alleen geconcludeerd worden dat SOOB geen bestuursorgaan is, waardoor strikt genomen geen subsidie wordt verstrekt aan de bedrijven. Daarom zal alleen actie E onderzocht worden in dit onderzoek.

2.5 Doel

Nu duidelijk is wat subsidie inhoudt, is er nog de vraag wat het doel is van subsidie? Om antwoord te geven op deze vraag wordt eerst naar het overheidsbeleid in het algemeen gekeken en de rol die subsidie daarin speelt en dan specifiek naar de transportsubsidies.

“Beleid van de overheid is het streven naar het bereiken van bepaalde doeleinden met bepaalde middelen en bepaalde tijdskeuzes.”³⁵ Deze definitie is samengesteld uit vele definities. In deze definitie gaat het zowel om gedragingen als om opvattingen. Wat daarnaast duidelijk hieruit blijkt, is dat het beleid doeleinden en middelen heeft. Ook het tijdselement is belangrijk, want je kunt niet in één keer je doel verwezenlijken. Subsidie is een instrument om een beleidsdoel te bereiken.

³³ Jaarverslag 2007

³⁴ Regeling van de Staatssecretaris van Sociale Zaken en Werkgelegenheid van 13 december 2006 Directie Arbeidsmarktbeleid, nr. AM/ESM/06/100794, tot de besteding van gelden uit het Europees Sociaal Fonds ter verwezenlijking van de doelstelling “Regionaal concurrentievermogen en werkgelegenheid” (Subsidieregeling ESF 2007–2013)

³⁵ Hoogerwerf, A., e.a. (2003), 20

Een beleidsinstrument wordt gezien als "al datgene wat een actor gebruikt of kan gebruiken om een bepaald doel te bereiken."³⁶ Beleidsinstrumenten kunnen op twee manieren resultaten bereiken. Dit kan direct of via beïnvloeding van het gedrag van personen. Van een direct resultaat is het aanleggen van wegen een voorbeeld. De tweede manier om resultaten te bereiken, is door middel van gedragsbeïnvloedinginstrumenten.

Deze kunnen worden verdeeld in juridische, economische en communicatieve instrumenten. Het juridische instrument houdt in dat gedrag vastgelegd is in regels. Het economische instrument heeft als kenmerk dat aan een bepaalde keuze een financiële consequentie is verbonden.

Het communicatieve instrument wordt gebruikt door de overheid om het gedrag van mensen te veranderen door informatie over te dragen, waardoor de keuzemogelijkheden veranderen. Deze instrumenten kunnen ook onderverdeeld worden in individuele versus algemene en verruimende versus beperkende instrumenten. Subsidie valt onder het economisch sturingsinstrument en heeft als andere kenmerken dat het een individueel en verruimend instrument is.³⁷

Het doel van de in deze scriptie onderzochte investeringssubsidies is het verminderen van de vervuiling van het milieu. Dit gebeurt door het verminderen van bepaalde uitstoot met een filter of een nieuwe motor. Het doel van de overheid is ervoor te zorgen dat milieuproblemen niet worden afgewenteld op de toekomstige generaties en arme landen. Daarvoor zijn verschillende afspraken met betrekking tot broeikasgassen gemaakt. Het Kyoto Protocol is daar één van. Daarin is afgesproken dat Nederland in de periode van 2008-2012 zes procent minder broeikasgassen uitstoot ten opzichte van het basisjaar 1990.³⁸ In 2007 lag de uitstoot al 4% onder het basisjaar, verwacht wordt dat deze doelstelling gehaald zal worden.³⁹

De doelen van ESF-subsidie zijn de onderwerpen van de vijf acties. Het is de bedoeling om arbeidsaanbod en aanpassingsvermogen van mens en organisatie te vergroten, zodat mensen en bedrijven beter bestand zijn tegen de economische perikelen. Het gaat hier uiteindelijk om de werkloosheid tegen te gaan.

³⁶ Hoogerwerf, A., e.a. (2003), 242

³⁷ Hoogerwerf, A., e.a. (2003), 255-258

³⁸ Ministerie van VROM, *Wet milieubeheer*

³⁹ Milieu en NatuurCompendium, *Klimaatverandering: beleid ter vermindering van broeikasgasemissie*.

De overheid heeft zich deze taken (milieu, werkgelegenheid) aangetrokken en probeert problemen die bij deze onderwerpen voorkomen, op te lossen door het subsidie instrument in te zetten en bedrijven te beïnvloeden om iets aan het milieu of opleidingsniveau van de werknemers te doen.

2.6 Effectiviteit

Het doel van subsidie is het beïnvloeden van het gedrag van mensen middels financiële prikkels. Dan rest nog de vraag of dit doel ook bereikt wordt, worden mensen wel beïnvloed? Om dat te weten te komen, wordt gekeken naar subsidies in het algemeen en in de transportsector.

Het beheer van subsidies in het algemeen, op de kosten en uitvoering, komt slecht naar voren uit een onderzoek van de Algemene Rekenkamer van 1988 tot 1996. Zo wordt niet gecontroleerd of doelen bereikt worden.

Ook worden budgetten voor subsidies overschreden.⁴⁰ In de periode daarna, zijn onderzoeken gedaan naar het beheer en de controle van de overheid op meer specifiekere subsidies. Het rapport Beheer, controle en toezicht ESF 2000-2006, gaat over subsidie van het ESF van de vorige periode. De conclusie van dit rapport is dat de minister van SZW onvoldoende op de hoogte is van de voortgang en samengaan van de activiteiten en producten.⁴¹ Doelbereiking van deze subsidie is in dit geval niet zeker, aangezien men niet de juiste informatie heeft.

Met betrekking tot de SRV subsidie zijn, eind mei 2009, 24.000 roetfilters geplaatst in vrachtwagens en bussen.⁴² De doelstelling van 2011 dat 16.000 roetfilters afgemeld moeten zijn, is daarmee al ruimschoots gehaald.⁴³

De overheid was, in april 2008, voor de Euro-5 subsidie door 30 miljoen euro heen. De vraag naar deze subsidie steeg in de eerst maanden van 2008 flink. De oorzaak zou liggen in de verlaging van het subsidiebedrag. De minister heeft uiteindelijk nieuwe bronnen van geld gevonden om de subsidieregeling in stand te houden.⁴⁴ Eind 2008 is de doelstelling van 18.000 subsidieaanvragen gehaald.⁴⁵ De Euro-5 normen worden per 1 oktober 2009 verplicht, dat houdt in dat veel vraag naar deze motor zal zijn nu er nog subsidie op zit.

⁴⁰ Tweede Kamer, vergaderjaar 1995–1996, 24 825, nrs. 1–2

⁴¹ Algemene Rekenkamer, (2000)

⁴² SenterNovem, SRV.

⁴³ Tussentijdse evaluatie SRP en SRV, Tauw, (2009)

⁴⁴ SenterNovem, subsidiebudget voor Euro-5 vrachtwagens en bussen uitgeput.

⁴⁵ SenterNovem. (2007). Evaluatie Euro-5 stimulering.

In 2008 is een jaarverslag van ESF 2007 gepubliceerd. Helaas blijkt in 2007 actie E nog niet te zijn gestart, dus die is nog niet geëvalueerd. Gewacht moet worden op het evaluatie rapport over 2008.

Actie D is wel begonnen en volgens de makers van het rapport is de actie zeer succesvol verlopen. Men had het doel om een totaal van 18.000 deelnemers per jaar te bereiken, in 2007 waren dat al meer dan 62.000 deelnemers.⁴⁶

Conclusie

Subsidie is volgens de wet art. 4:21 lid 1 Awb "een aanspraak op financiële middelen, door een bestuursorgaan verstrekt met het oog op bepaalde activiteiten van de aanvrager, anders dan als betaling voor aan het bestuursorgaan geleverde goederen of diensten." Het gaat om geld van een bestuursorgaan, waarbij de aanvrager activiteiten moet verrichten of juist niets hoeft te doen. Onder deze betalingen vallen niet de commerciële transacties met de overheid, of belasting aftrekken, dat zijn geen subsidies. Geld dat wordt gegeven aan overheden en onderwijs valt wel onder subsidie. Subsidies kunnen vervolgens worden ingedeeld in verschillende soorten, het element tijd en de aard van de subsidies spelen daarin een rol. Met betrekking tot de subsidies in de transportsector zijn het vooral investerings- en projectsubsidies. Investeringssubsidies zijn eenmalig en projectsubsidies voor de duur van een project. Subsidie is een instrument met als doel om het gedrag van mensen te beïnvloeden door financiële consequenties aan keuzes te verbinden. Dat doel wordt in sommige gevallen ruim gehaald, zoals bij de investeringssubsidies. Soms wordt het doel niet gehaald, of is dat niet bekend, zoals bij de vorige ESF-subsidie.

Zoals hoofdstuk 1 is aangegeven, worden hypothesen geformuleerd uit de theorie, die later in de praktijk worden getoetst. In dit hoofdstuk zijn verschillende onderwerpen aanbod gekomen, maar niet elk onderwerp leent zich voor een hypothese voor dit onderzoek. De hypothese die geformuleerd gaat worden, ook in de andere hoofdstukken, moet betrekking hebben op invloed, aangezien daar het hele onderzoek over gaat. De definitie van subsidie en die van subsidiesoorten lenen zich daardoor niet voor een hypothese. Deze onderwerpen zijn beschreven ter verduidelijking van wat subsidie is, maar zeggen niks over een invloedsrelatie tussen subsidie en bedrijven. Het doel van het subsidie-instrument en de effectiviteit spreken daarentegen wel over invloed. Daarom is uit dit hoofdstuk een hypothese geformuleerd op basis van deze twee onderwerpen. De hypothese luidt: subsidie beïnvloedt transportondernemers in hun beleidskeuzes.

⁴⁶ Agentschap SWZ. (2008), 56

Hoofdstuk 3 Beleid van bedrijven

In dit hoofdstuk worden de deelvragen met betrekking tot het beleid van bedrijven beantwoord. Uitgelegd wordt wat het beleid van bedrijven inhoudt. Daarna wordt gekeken welke factoren een rol spelen bij het kiezen van een beleid en of subsidie één van die factoren is. Ook wordt specifiek gekeken naar de transportsubsidies. Geëindigd wordt met een conclusie.

3.1 Beleid van bedrijven

Het beleid van een bedrijf is niet veel anders dan dat van de overheid. Daarbij worden ook doelen gesteld, middelen bepaald en termijnkeuzes gemaakt. Uiteraard verschilt de inhoud van het beleid wel tussen bedrijven en overheden, maar de inhoud verschilt ook per bedrijf of overheid. Wat beleid is bij de overheid, wordt strategie genoemd bij bedrijven. Over strategie zijn en worden veel boeken geschreven. De belangrijkste naam met betrekking tot strategie is Henry Mintzberg. Mintzberg definieert strategie als "een plan waarin de belangrijkste organisatiedoelen, het beleid en op elkaar afgestemde activiteiten in een samenhangend geheel staan." Een strategische beslissing wordt gedefinieerd als: factoren die de richting van een bedrijf bepalen en de levensvatbaarheid. Wanneer gekeken wordt naar voorspelbare en onvoorspelbare veranderingen en de onwetendheid over deze veranderingen die voorkomen in de omgeving van het bedrijf.⁴⁷ Levensvatbaarheid is het hoofddoel van een bedrijf. Krijnen definieert levensvatbaarheid vanuit economisch en sociaal maatschappelijke gezichtspunten. Het economisch gezichtpunt heeft te maken met de inkomsten en uitgaven van een bedrijf. Sociale levensvatbaarheid heeft te maken met de opbrengsten en de kosten voor de maatschappij, zoals milieuvervuiling van een bedrijf. Om het hoofddoel te bereiken is een strategie nodig.⁴⁸ Naast strategie is ook vaak sprake van een tactisch en operationeel beleid of plan. Het verschil tussen deze plannen zit in de tijd en daardoor ook in gedetailleerdheid. Een strategisch plan of beleid wordt voor 5 à 10 jaar gemaakt, een tactisch plan voor 1 à 5 jaar en operationele plannen voor korter dan 1 jaar. Strategisch beleid is een plan dat opgesteld wordt voor de toekomst en komt voort uit een visie die men heeft. Het tactische beleid is een afgeleide van het strategisch beleid.

⁴⁷ Mintzberg, H. (1998), 5

⁴⁸ Krijnen, H.G. (1992), 47

Tactisch beleid heeft te maken met het ontwikkelen van goede processen en procedures. Als laatste wordt operationeel beleid gemaakt. Operationeel beleid heeft te maken met de activiteiten van elke afdeling, elke dag.⁴⁹

Naast het verschil van beleid door tijd, zijn ook andere onderscheidingen te maken. Strategie komt ook in verschillende vormen voor. Strategie kan gericht zijn op klanten, kostenvermindering, innovatie en of kwaliteitsverbetering. Men spreekt ook wel van offensieve of defensieve strategie. Bij een offensieve strategie gaat het om de versterking van de concurrentiepositie. Defensief heeft te maken met het beschermen van de kerntaken van het bedrijf.⁵⁰ Ook wordt beleid gemaakt per afdelingen zoals bijvoorbeeld personeelsbeleid. Al deze vormen van beleid komen uiteindelijk weer terug in de drie besproken plannen, daarom wordt in dit onderzoek alleen onderscheid gemaakt tussen strategisch, tactisch en operationeel beleid, die de mate van invloed weergeven.

3.2 Strategische keuze

Hiervoor is uitgelegd wat het beleid van een bedrijf is, maar hoe komt men tot dat beleid? En speelt subsidie ook een rol daarin?

Strategisch beleid moet soms veranderen doordat de omgeving van het bedrijf verandert, zoals nieuwe politieke doelstellingen, markten die veranderen en sociale reacties op beleid van bedrijven. Ook in het bedrijf zelf kan van alles gebeuren waardoor de lange termijn visie verandert, zoals nieuwe machines en ander personeel. Reactie op een nieuwe situatie kan ook spontaan ontstaan, dit is echter geen beleid.⁵¹

Het beleid verandert wanneer de ondernemer naar de situatie die zich nu voordoet en de gewenste situatie kijkt. De gewenste situatie is vaak een visie, missie of bedrijfsfilosofie van de eigenaar of directie van het bedrijf. Tussen deze twee situaties kan een kloof ontstaan, door hiervoor genoemde oorzaken. Dat is een signaal voor de directie om te kijken naar de strategie en de strategie aan te passen.⁵² De omgeving, het netwerk en de persoonlijke voorkeur van het bestuur zijn belangrijke factoren voor het bepalen van de richting van de strategie.⁵³

⁴⁹ Robeays N, van (2003), 22-26

⁵⁰ Dam, van N., Marcus, J. (2005), 106-111, Dam, van N., Marcus, J. (2005), 106-111
Minzberg, H. (1998), 63, Alblas, G., Thuis, P., Kokke, K. (2003), 95-97

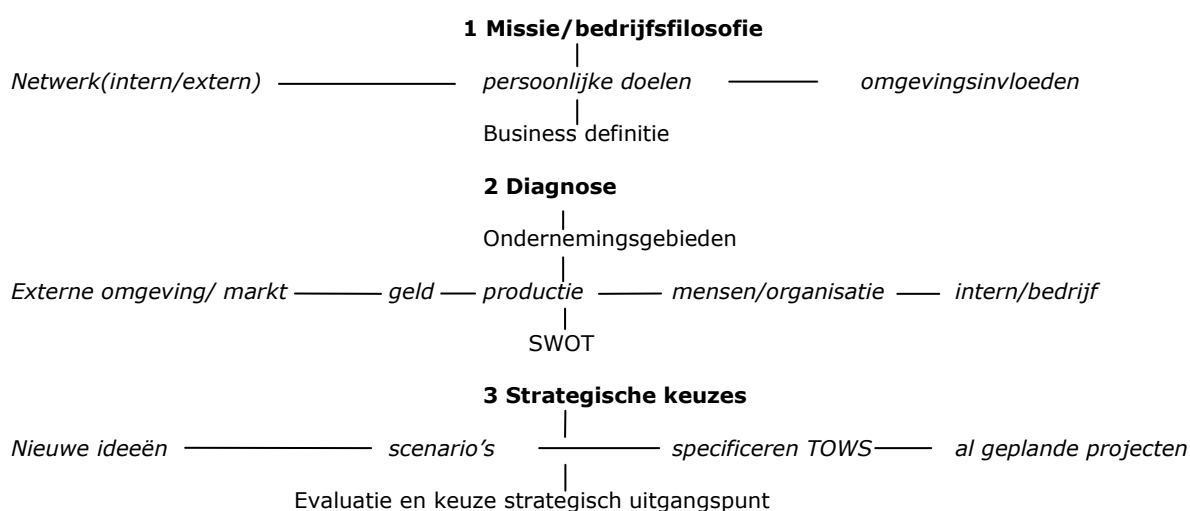
⁵¹ Robeays N, van (2003)

⁵² Krijnen, H.G. (1992), 76-77, Mouwen, C.A.M. (2004), 123

⁵³ Risseeuw, P., Thurik R. (2003), 260-262

Met betrekking tot de omgeving is het de bedoeling dat gekeken wordt naar kansen en bedreigingen voor het bedrijf. In hoofdstuk 4 wordt dieper op de omgeving ingegaan. Daarna wordt in het bedrijf zelf gekeken naar, personeel, productie, kapitaal enzovoort. Hier wordt gekeken naar de zwakke en sterke punten van het bedrijf. Deze informatie vormen randvoorwaarden voor het maken van een strategie.⁵⁴ Daarna zijn verschillende wegen aanwezig om een strategie te maken, zoals: TOWS-analyse (deze analyse gaat dieper op de resultaten van de SWOT-analyse in), benchmarking, kosten en baten analyse, scenario's, enzovoort. Hiermee worden alle strategische opties in kaart gebracht. Vervolgens worden haalbaarheidsonderzoeken uitgevoerd, waarin wordt gekeken welke strategie financieel mogelijk is en hoe het zit met capaciteit, infrastructuur, enzovoort. Het model van Mintzberg bestaat ook uit de externe en interne omgeving van het bedrijf, maar hij benadrukt daarna nog twee invloeden: de voorkeur van het management en de maatschappelijke verantwoordelijkheid.⁵⁵ De managementvoorkeur van Mintzberg is in het voorgaande model terug te vinden in de persoonlijke voorkeur van het bestuur. Maatschappelijke verantwoordelijkheid komt minder tot uiting in dit model, wel kan het een rol spelen bij de evaluatie van de opties, zie volgende pagina.⁵⁶ Uiteindelijk resulteert het strategische plan in een begroting waarna het uitgewerkt wordt naar een tactisch- en operationeel plan.⁵⁷ In figuur 2 is het schema van het maken van strategische keuzes weergegeven.

Figuur 2: Strategische keuzes

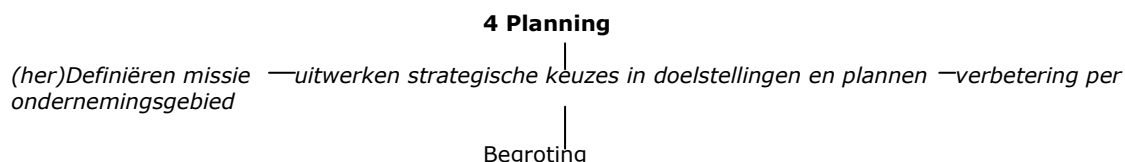


⁵⁴ Alblas, G., Thuis, P., Kokke, K. (2003), 95-97

⁵⁵ Mintzberg, H. (1998), 57-58

⁵⁶ Mouwen, C.A.M. (2004), 128, Krijnen, H.G. (1992), 76-77

⁵⁷ Risseeuw, P., Thurik R. (2003), 260-262



Bron: Risseeuw, P., Thurik R. (2003), 260

Het laatste onderdeel van stap 3, evaluatie en keuze strategisch uitgangspunt, kan nog verder worden uitgewerkt. In de tabel hieronder zijn de criteria weergegeven, die betrekking hebben op evaluatie van een strategie. Het zijn de thema's waarmee rekening wordt gehouden bij het maken en kiezen van een strategie. De primaire criteria zijn economische thema's. De secundaire criteria zijn maatschappelijke thema's.⁵⁸

Figuur 3: Keuzemodel

Primaire criteria	Secundaire criteria
Continuïteit	Maatschappelijke verantwoordelijkheid
Winst	Werkgelegenheid
Innovatie	Welzijn medewerkers
Groei	Duurzaamheid
Concurrentiepositie	Ethische overwegingen
Contenteren stakeholders:	Sociale overwegingen
Politiek/bestuur	Waarden v.d. organisatie en management
Cliënten/gebruikers	Ideële overwegingen
Aandeelhouders	Maatschappelijke reputatie
Klanten	Maatschappelijke acceptatie
Toezichthouders	Imago
Leveranciers	Organisatiecultuur
Afnemers	
Medewerkers	

Bron: Mouwen, C.A.M. (2004), 123

Zoals hiervoor gezegd zijn verschillende strategieën mogelijk en dat heeft invloed op de criteria die gesteld worden aan een strategie. Een bedrijf dat zich wil onderscheiden, kan bijvoorbeeld innovatie belangrijker vinden dan winst.

In figuur 2 en 3 staat het woord subsidies niet, maar dat zegt niet alles. Bij stap 2 van het strategische keuze model staat geld als een belangrijke invloed op een strategie. Met geld wordt financiering, financieel beheer, bedrijfeconomische informatie en analyses met betrekking tot deze onderwerpen bedoeld.⁵⁹

⁵⁸ Mouwen, C.A.M. (2004), 123

⁵⁹ Risseeuw, P., Thurik R. (2003), 260-262

Subsidie kan hier een rol spelen. Subsidie kan een project of investering voor een deel financieren, maar het komt uiteindelijk wel neer op de analyses die worden uitgevoerd. Wanneer blijkt dat de kosten van een bedrijf hoger zullen zijn dan baten, zal met of zonder subsidie, deze strategische optie worden verworpen. Wanneer voor subsidie gekozen wordt, zal dat ook in de begroting weer terug komen.

3.3 Transportsubsidies

Als subsidie een onbelangrijke rol speelt bij het maken van een strategie, waarom wordt dan toch een keuze voor subsidie gemaakt bij de transportsector?

Het subsidieprogramma Euro-5 is door SenterNovem in 2007 geëvalueerd. Zij hebben onderzoek gedaan naar de wagenparken, type vrachtwagen en gebruik en naar de investeringsbeslissing van de fabrikanten en wagenparkeigenaren. Vervolgens hebben ze dat geanalyseerd en daaruit conclusies getrokken. Voor dit onderzoek is het interessant om te weten waarom wagenparkeigenaren hebben geïnvesteerd in een Euro-5 motor. De belangrijkste reden blijkt de verwachte aanscherping van milieuregelingen en de zekerheid dat de voertuigen ook dan nog inzetbaar zijn. Daarnaast bleek uit dat onderzoek, dat de subsidie die op de Euro-5 gegeven wordt, zeker een reden is om de motor aan te schaffen, maar niet doorslaggevend.⁶⁰

De SVR subsidie heeft ook een tussentijdse evaluatie gehad die in mei 2009 gepubliceerd is. In dit onderzoek is gekeken naar de lichte (auto's) en zware (vrachtwagens) variant van de subsidie. De onderzoekers hebben het aantal afgemelde roetfilter per tijd eenheid onderzocht, soorten roetfilters en tevredenheid van de subsidieaanvragers. Ook deze onderzoekers hebben gekeken naar de investeringsbeslissing van transportondernemingen. Het toegangsregime van milieuzones blijkt de belangrijkste reden te zijn om een roetfilter aan te schaffen. Milieuredenen spelen een ondergeschikte rol.⁶¹ Hieruit blijkt dat de belangrijkste reden om een roetfilter aan te schaffen de wetgeving is. Wat de rol van subsidie is, komt niet naar voren in dit onderzoek.

In het eerder genoemde evaluatierapport van ESF 2007, komen de titels van de verordening terug als geëvalueerde onderwerpen. Er wordt gekeken naar uitvoering, de programma's specifiek, coherentie en concentratie, technische bijstand en voorlichting en publiciteit.⁶²

⁶⁰ SenterNovem. (2007). Evaluatie Euro-5 stimulering.

⁶¹ Tauw (2009)

⁶² Agentschap SZW, (2008)

Helaas is in onderzoek alleen gekeken naar de doelstellingen van de ESF-subsidie en niet naar de achterliggende redenen van de aanvragers om de subsidie aan te vragen. Of subsidie invloed heeft gehad, kan niet uit deze informatie worden gehaald.

Conclusie

het beleid van bedrijven bestaat uit strategische, tactische en operationele plannen. Deze plannen hebben verschillende tijdsspanne en gedetailleerdheid. De strategie komt voort uit invloeden van de omgeving en de visie die men daar op heeft. Daaruit kan blijken, dat de strategie moet veranderen. Daarna wordt gekeken naar de hulpbronnen die het bedrijf zelf heeft. Door verschillende methoden kunnen strategische opties in kaart worden gebracht en geëvalueerd. De beste strategie blijft over en wordt geïmplementeerd in het bedrijf, doormiddel van beleid. Subsidie speelt geen duidelijke rol in de keuze voor een strategie. Wel kan bedacht worden, dat subsidie mee kan spelen bij haalbaarheidsonderzoeken en financiële analyses. Bij de Euro-5 subsidie blijkt subsidie wel een reden te zijn om de motor aan te schaffen, maar het is geen doorslaggevend argument. Bij de andere subsidies is dit niet onderzocht. Wel blijkt uit het onderzoek van SRV en Euro-5 subsidie, dat wetgeving de belangrijkste reden is om je aan te passen.

Uit de beschrijving van het beleid, het maken van strategische keuzes en evaluatierapporten van de verschillende subsidies, blijkt invloed van subsidie niet of weinig voor te komen in deze onderwerpen. Subsidie kan een rol spelen bij financiële analyses, maar dat geldt ook voor andere factoren. Uiteindelijk wordt alleen gekeken naar het gehele plaatje van inkomsten en opbrengsten. De rol van invloed van subsidie is in deze theorie niet terug te vinden. Daarom is de volgende hypothese opgesteld: Subsidie speelt geen beslissende rol bij de keuze van een strategie.

Hoofdstuk 4 Invloed

Subsidie speelt geen duidelijke rol in de keuze van een strategie, maar ook een onduidelijke rol kan van invloed zijn op een bedrijf. Om dat te bepalen moet eerst duidelijk zijn wat invloed precies is en wie invloed hebben op het bedrijf. Eerst wordt gekeken naar de omgeving van het bedrijf. De omgeving van een bedrijf staat bekend om zijn invloeden op het bedrijf, zoals uit het vorige hoofdstuk blijkt. Ook wordt naar de subsidie zelf gekeken, elementen zoals voorwaarden en controle kunnen ook veel invloed hebben. Bij deze onderwerpen wordt ook gekeken naar de transportsubsidies, waarna geëindigd wordt met een conclusie.

4.1 Macht en invloed

Macht en invloed worden vaak aan elkaar gekoppeld. In beide gevallen zal een persoon iets doen wat hij normaal gesproken niet zou doen. Het onderscheidt tussen deze begrippen is, dat macht vaak negatief wordt gezien door de maatschappij. Je belemmert iemand in zijn keuzemogelijkheden. Invloed wordt door mensen gezien als het vermogen om iemand te overtuigen door argumenten. Een deskundige op dit gebied is Dahl die macht omschrijft als volgt: A krijgt B zover om iets te doen wat hij normaal gesproken niet zou doen.⁶³ Kuypers omschrijft macht als een duurzaam vermogen om personen te bewegen en invloed is het effect van deze macht dat de ene op andere persoon heeft.⁶⁴ In dit verslag wordt macht ook gezien als een duurzaam vermogen, waarbij invloed kan worden uitgeoefend om een persoon iets te laten doen wat hij normaal niet zou doen. Het veranderen van een mening, het aanpassen aan een ander, zijn indicatoren van invloed die is uitgeoefend.⁶⁵ Met betrekking tot dit onderzoek gaat het om de invloed van subsidie op een bedrijf. Een bedrijf gaat hierbij iets doen wat hij normaal niet, of niet zo snel zou doen. Een indicator is dat het beleid en of werkzaamheden van bedrijven veranderen. Deze veranderingen moet uiteraard wel iets te maken hebben met de subsidies en het doel dat de overheid wil bereiken. Het gaat immers om het veranderen van gedrag, zodat een overheidsdoel bereikt kan worden. Een bedrijf kan bijvoorbeeld door een milieusubsidie een milieubeleid zijn gaan voeren of allerlei kleine regels met betrekking tot het sparen van het milieu invoeren. Specifieke indicatoren van invloed worden in hoofdstuk 5 weergegeven.

⁶³ Dahl, R.A. (1984), 38-43

⁶⁴ Kuypers, G. (1973), 86

⁶⁵ Cornips, J. (2004), 79-84

4.2 Omgeving van bedrijven

Een organisatie staat nooit alleen, hij heeft te maken met verschillende contacten. Voor een bedrijf is het bijvoorbeeld noodzakelijk om klanten te hebben, zij zijn nodig om producten of diensten af te nemen. Het is daardoor ook goed voor te stellen dat de omgeving invloed op een bedrijf heeft. De omgeving wordt in het algemeen ingedeeld in twee delen: de algemene- en de taakomgeving. De overheid speelt altijd een rol in de algemene omgeving. Deze algemene omgeving bestaat ook uit demografische, technologische, economische en sociaal culturele factoren. Deze factoren geven de mogelijk- en onmogelijkheden voor een bedrijf aan. De omgeving bepaalt welke hulpbronnen beschikbaar zijn, welke problemen en behoeften, het waardesysteem waarbinnen wordt gewerkt, de politieke en juridische randvoorwaarden en de beschikbare technologie.

De taken van de overheid die in deze omgeving belangrijk zijn, zijn de wetgevende rol en politieke banden van de overheid.⁶⁶ De rol van subsidieverstrekker wordt niet in de literatuur genoemd. In de taakomgeving komen klanten, concurrenten en instellingen die voor financieringen, legitimiteit, complementerende goederen/diensten en of voor klanten kunnen zorgen.⁶⁷ Als verlener van subsidies kan de overheid ook een rol spelen in de taakomgeving van een bedrijf, door geld beschikbaar te stellen voor een bepaald doel. Om te bepalen of de overheid in die rol invloed heeft, moet gekeken worden naar afhankelijkheid en hulpbronnen. Afhankelijkheid wordt vergroot door de afhankelijkheid van hulpbronnen van andere organisaties. Bijvoorbeeld als een externe partij nodig is voor de legitimatie van de organisatie en als extern het beleid wordt bepaald. De afhankelijkheid wordt minder wanneer het bedrijf zelf belangrijke hulpbronnen bezit of alternatieve hulpbronnen heeft en zelf voor de legitimatie van haar goederen of diensten kan zorgen.⁶⁸ Krijnen definieert onafhankelijkheid als de mate waarin een organisatie kan voorkomen dat andere organisaties of personen invloed kunnen uitoefenen op de besluitvorming van de organisatie met betrekking tot de levensvatbaarheid daarvan.⁶⁹ Vooral hulpbronnen zijn erg belangrijk voor elke organisatie. Het gaat erom wie de hulpbronnen heeft, want wie die heeft de macht en de invloed.

⁶⁶ Robeays N, van (2003), 22-26

Dam, van N., Marcus, J. (2005), 106-111

⁶⁷ Hasenfeld, Y. (2007), 51-84

⁶⁸ Hasenfeld, Y. (2007), 51-84

⁶⁹ Krijnen, H.G. (1992), 135

Macht kan ook verkregen worden door relaties met belangrijke organisaties en autoriteit en professionaliteit van de medewerkers of organisaties.⁷⁰ Naast de externe omgeving is de interne omgeving ook van invloed bij het opstellen van een strategie, hierbij gaat het om personeel, geld, productie, en organisatie. Geld heeft te maken met de financiële hulpbronnen in de omgeving (zoals hiervoor vertelt) en het geld en kapitaal dat een bedrijf zelf heeft.

Van de bedrijven in de transportsector valt niet te verwachten dat zij afhankelijk zijn van overheidsgelden. Het zijn op de markt opererende bedrijven, die daar ook de winsten vandaan halen. Ook voor hulpbronnen lijkt het niet waarschijnlijk dat men bij de overheid zal aankloppen. Bedrijven beschikken doordat ze op een markt opereren over andere hulpbronnen dan de overheid. De overheid heeft verder geen invloed op de levensvatbaarheid van het bedrijf bij de onderzochte subsidies. Toch is de overheid niet geheel uit te sluiten. Een subsidie is toch wat extra geld voor een bedrijf, waardoor de overheid een hulpbron kan zijn.

De andere hulpbronnen van het verkrijgen van macht, zoals autoriteit en professionaliteit, zijn persoonlijke eigenschappen. Aangezien onderzocht wordt welke invloed subsidies kunnen hebben, spelen individuele machtsbronnen geen rol in dit onderzoek.

Op basis van deze theorie met betrekking tot de omgeving en de waarschijnlijke afhankelijkheid van transportbedrijven van de overheid, is de derde hypothese geformuleerd: bedrijven zijn niet afhankelijk van de overheid, zij hebben hun eigen hulpbronnen.

4.3 Voorwaarden en controle

Subsidie zelf bestaat ook uit onderdelen die van invloed kunnen zijn op bedrijven. Deze onderdelen zijn voorwaarden en controle van een subsidie. De voorwaarden zijn eisen die gesteld worden om voor de subsidie in aanmerking te komen. Deze kunnen een grote impact op een bedrijf hebben, als het gaat om voorwaarden die iets zeggen over het beleid of de bedrijfsvoering van een bedrijf. Controle is daarbij ook belangrijk. Gedacht kan worden dat iemand overtuigd is van een bepaalde manier van werken, maar soms blijkt in de praktijk daar weinig sprake van te zijn. Overwegingen om je als bedrijf niet aan de regels te houden zijn kosten uitgedrukt in geld en tijd. Om dit te voorkomen moet gecontroleerd worden.⁷¹

⁷⁰ Hasenfeld, Y. (2007), 159-166

⁷¹ Hasenfeld, Y. (2007), 166-175

Bij subsidies vinden verschillende soorten controle plaats, afhankelijk van de subsidie. Bij prestatiesubsidies wordt gecontroleerd of de uiteindelijke goederen of activiteiten ook op het afgesproken tijdstip zijn geleverd. Actoren die subsidies ontvangen waaronder een contract ligt, moeten zich aan het contract houden. Wanneer aangetoond kan worden dat men zich daaraan niet heeft gehouden kan het contract ontbonden worden. Verschillende controles kunnen plaatsvinden afhankelijk van het soort subsidie dat men ontvangt. Het controleren of goederen en of activiteiten geleverd zijn en de kosten die daaraan verbonden zijn, is de meest effectieve controle die kan worden uitgevoerd. Controle kan verder voor, tijdens en na het ontvangen van subsidie plaats vinden. Door voorwaarden weet men vooraf waaraan men moet voldoen om subsidie te krijgen. Ook voorwaarden verschillen per subsidie. Tevens kunnen ze verschillen naar inspanning- en resultaatverplichtingen. Uiteindelijk kunnen er ook voorwaarden zijn, waar het bedrijf nauwelijks iets voor hoeft te doen.

De subsidieregeling Retrofit Vrachtwagens en Bussen (SRV) stelt voorwaarden aan het soort voertuig, tijdstip van afgifte van het kenteken en aan wie de subsidie wordt toegekend. Verder kan het verkrijgen van deze subsidie alleen, door een aanvraag in te sturen met de factuur. Hier wordt de subsidie verkregen, nadat gecontroleerd is of men voldoet aan de voorwaarden. Controle van de voorwaarden gesteld bij de SRV subsidie vindt op het APK-station, de Rijksdienst Wegverkeer en SenterNovem plaats. Het APK-station bekijkt als eerste of het voertuig aan de eisen voldoet, anders krijgt het bedrijf zijn geld niet. Vervolgens vindt controle door de Rijksdienst Wegverkeer plaats, zij onderzoeken of aan alle voorwaarden is voldaan. SenterNovem controleert alleen of de vrachtwagen echt is afgemeld.⁷²

De belangrijkste voorwaarden voor de Euro-5 subsidie zijn, dat de investering na 1 oktober 2006 is gepleegd, het voertuig niet mee doet aan de Unieke Kansen Regeling en alleen de eerste kentekenhouder kan binnen drie maanden na de afgifte van het kentekenbewijs subsidie aanvragen. De controle bij de Subsidieregeling Euro-5 heeft betrekking op de voorwaarden en wordt gedaan door SenterNovem.

De voorwaarden en controles die worden uitgevoerd bij de investeringsubsidies hebben weinig te maken met de bedrijfsvoering en het beleid dat een onderneming voert. Hierdoor kan gedacht worden, dat de voorwaarden en controles van deze subsidies geen invloed hebben binnen het bedrijf.

⁷² Deloitte Grants & Incentives B.V. (2008), 288-293

De voorwaarden die gesteld worden aan de ESF-subsidie duiden ook niet op invloed van het beleid. Het gaat om de volgende eisen: dat het project binnen het doel past, niet langer dan 12 maanden duurt, deelname alleen voor werkgevers open staat en dat de resultaten beschikbaar moeten zijn om niet. Één eis kan invloed hebben op beleid van het bedrijf, namelijk dat het project moet bijdragen aan de sociale innovatie. Controles gebeuren op alle stukken die het bedrijf moet inleveren. Het gaat hierbij om een projectplan, een analyse van sociale innovatiepotentie, de betrokkenheid van de aanvrager, het implementatieplan en een draagvlakonderzoek. Met name na het afronden van het project, maar ook tussentijds, worden de administratie en de bereikte resultaten gecontroleerd. Toch kan ook hieruit niet duidelijk worden gezegd, dat de voorwaarden en controles invloed hebben op het beleid. In hoofdstuk 5 en 6 wordt hier nog dieper op ingegaan.

Op basis van de theorie over voorwaarden en controles van de subsidies die onderzocht zullen worden, waarin niet duidelijk valt af te leiden dat ze invloed op het beleid van een bedrijf hebben, is de volgende hypothese geformuleerd: de voorwaarden en controles ten aanzien van de subsidies hebben geen invloed op het beleid van een bedrijf.

Conclusie

Macht is B iets te laten doen, wat hij normaal niet zou doen, omdat A het heeft gezegd. Macht is duurzaam en invloed is het effect van macht, die wordt uitgeoefend op andere personen. De omgeving heeft veel invloed op een bedrijf, zij bepaalt de (on)mogelijkheden. In de omgeving zitten hulpbronnen, die een bedrijf nodig heeft. De afhankelijkheid van deze hulpbronnen hangt af van de hulpbronnen die het bedrijf zelf bezit. Ook de controles en voorwaarden van de subsidie kunnen van invloed zijn. Wanneer een bedrijf regelmatig wordt gecontroleerd zal het niet snel van de regels afwijken. Voorwaarden kunnen van invloed zijn, als ze betrekking hebben op het beleid. Met betrekking tot subsidies in de transportwereld lijkt het er niet op, dat bedrijven afhankelijk zijn van de overheid. Zij hebben andere hulpbronnen van inkomsten dan de overheid. Ook de controles en voorwaarden die worden uitgeoefend op de subsidies lijken niet een effect te hebben op het beleid van bedrijven.

Uit dit hoofdstuk zijn twee hypothesen gehaald, die ook bij de betreffende paragrafen staan. Met betrekking tot de definitie van invloed is geen hypothese gemaakt. De definitie van invloed is nodig om te verduidelijken wat invloed wel en niet is. Bij het empirisch onderzoek kan zo goed worden gezien of er sprake is van invloed.

Hoofdstuk 5 Onderzoekmethode

Uit de voorgaande hoofdstukken komen verschillende antwoorden naar voren als het gaat om de invloed van subsidie op het beleid van bedrijven. Dit heeft vooral te maken met de verschillende gezichtspunten met betrekking tot subsidie. De theorie over subsidie zegt dat subsidie een beïnvloedingsinstrument is. De theorie over strategie zegt niets over subsidies en daardoor lijken subsidies weinig invloed te hebben op bedrijven. Het empirische gedeelte moet duidelijkheid bieden aan deze tegenstrijdigheid. Aan de hand van interviews met verschillende transportondernemingen wordt gekeken of de praktijk op de theorie aansluit. Daarvoor zal eerst duidelijk moeten zijn waar precies naar gekeken moet worden. Indicatoren met betrekking tot subsidies en interviews worden gemaakt, die aangeven wanneer er sprake is van invloed. Tevens wordt gekeken naar het beleidsniveau van de bedrijven. Als laatste wordt een specificatie gegeven van de bedrijven en medewerkers die onderzocht worden.

5.1 Indicatoren subsidiesoorten

Zoals in hoofdstuk 1 vermeld, wordt onderscheid gemaakt tussen subsidies. Behalve dat subsidies fundamenteel van tijd of aard kunnen verschillen, zijn er ook andere factoren. Daarvoor kan het beste worden gekeken naar de beschrijving van een subsidie, deze bestaat uit een aantal elementen. Vaak wordt begonnen met het omschrijven van de subsidie en het doel. Daarna wordt gemeld waar men precies subsidie voor kan krijgen en om welke percentages of bedragen het gaan, dit kan ook per activiteit, product of project zijn aangegeven. De voorwaarden waaraan men moet voldoen zijn ook weergegeven. Dan volgt er informatie over het aanvragen van de subsidie, bij wie je dat moet doen en hoe. Soms staan er nog extra opmerkingen vermeld.⁷³ Om te onderzoeken of verschil tussen subsidies effect heeft op de beïnvloeding op bedrijven, wordt onderscheid gemaakt in al deze elementen. Onderstaande vragen worden gesteld per subsidie:

- Wat is het doel van de subsidie?
- Is de beschrijving waarvoor men subsidie kan aanvragen, algemeen of specifiek?
- Hoe hoog is het percentage of bedrag van de subsidie?
- Is er een plafond?, hoeveel?

⁷³ Deloitte Grants & Incentives B.V. (2008), 288-293

- Wordt de subsidie per activiteit, product of project gegeven
- Zijn de voorwaarden: inspanningen of resultaten verplichtingen voor het bedrijf
- Moet het bedrijf zich aanpassen aan de voorwaarden?
- Hoe wordt er gecontroleerd?
- Wie vraagt de subsidie aan, waar en hoe
- Zijn er nog extra opmerkingen en wat houden die in?

Een aantal termen wordt nu verder gespecificeerd.

Een beschrijving waarvoor men subsidie kan krijgen is algemeen, wanneer niet specifiek is aangegeven om welke producten of activiteiten het gaat. Bijvoorbeeld als wordt aangegeven welke roetfilters ingebouwd moeten worden voor subsidie, is dat specifiek. Zo wordt het onderscheid bij alle subsidies gemaakt.

Inspanningen van een bedrijf zijn activiteiten die het bedrijf nog moet verrichten voor de subsidie, zoals alle inspanningen die gedaan moeten worden om een product te produceren. Wanneer het gaat om de uitkomst, zoals het eindproduct, is er sprake van resultaatgerichte verplichtingen.

5.2 Indicatoren interviews

De interviewvragen moeten het beeld van invloed van subsidie op bedrijven weergeven. In hoofdstuk 4, zijn elementen genoemd die invloed uitoefenen op een bedrijf. Van deze elementen worden interviewvragen gemaakt. Daarbij is het ook belangrijk om indicatoren van invloedrijke elementen te maken.

Afhankelijkheid, een element uit hoofdstuk 4, kan gemeten worden door het bedrag dat aan subsidie gegeven wordt te delen door de omzet. Nog specifiekere wordt gekeken naar het subsidiebedrag in verhouding met de omzet per product. Gekeken naar de financiële crisis van dit moment, waarin bedrijven die omzet verliezen, gedwongen zijn om de productie in te krimpen en personeel te ontslaan, stel ik voor dat een bedrijf afhankelijk is wanneer subsidie meer dan 10% van de omzet per product bedraagt. Een andere invalshoek van afhankelijkheid is dat het bedrijf eerst een subsidie kiest en daarop zijn keuzes aanpast. Wanneer dit het geval zou zijn, dan heeft subsidie een grote invloed op het bedrijf. Het meten van voorwaarden kan aan de hand van vragen, die betrekking hebben op de situatie voor het ontvangen van de subsidie. Moet het bedrijf, voordat subsidie ontvangen kan worden, nog aanpassingen doen?

Of de controles die gehouden worden ten aanzien van een subsidie ook invloed hebben op een bedrijf, kan het beste gemeten worden door naar ervaringen van controles te vragen aan medewerkers.

Daarnaast houdt invloed, aanpassing en verandering in. Dit kunnen veranderingen zijn in het beleid of op de manier van werken. Elke aanpassing of verandering met betrekking tot de subsidie, wordt gezien als een indicator voor invloed. Wel moet daarbij het doel van subsidie in ogenschouw worden genomen. Deze aanpassingen worden vervolgens ingedeeld in klein, middel of groot. Bij een kleine aanpassing zijn er weinig mensen die hier rekening mee hoeven te houden en alleen het operationeel beleid verandert. Bij middel is de groep mensen groter en verandert ook het tactisch beleid. Bij groot heeft er een strategische verandering plaats gevonden en iedereen in het bedrijf heeft daar mee te maken. Van de hiervoor genoemde indicatoren worden interviewvragen gemaakt.

5.3 De bedrijven

Per subsidie worden 5 bedrijven geïnterviewd. Ook is gekozen om grote bedrijven te interviewen, omdat het waarschijnlijk is dat grote bedrijven de mogelijkheid hebben om verschillende subsidies te ontvangen. Projectsubsidies bijvoorbeeld zullen waarschijnlijk niet snel door kleine bedrijven worden aangevraagd vanwege het eigendeel dat in een project gestopt moet worden. Dit kunnen aanzienlijke bedragen zijn. Een lijst van grote transportondernemingen is gemaakt door Transport en Logistiek Nederland waar vervolgens random bedrijven uitgekozen en gebeld worden.

Door één subsidie per bedrijf te onderzoeken, kan echt op die subsidie door de geïnterviewde geconcentreerd worden. Wanneer naar twee of meer wordt gevraagd, kunnen de antwoorden door elkaar worden gehaald of te veel op de oppervlakte blijven. Twee keer hetzelfde interview houden met de geïnterviewde, zal te lang duren. Met betrekking tot de geïnterviewden is een gemengd gezelschap van managers en medewerkers vereist. Hierdoor kan een goed beeld worden gekregen van veranderingen op verschillende beleidsniveaus.

5.4 Onderzoeksmethode

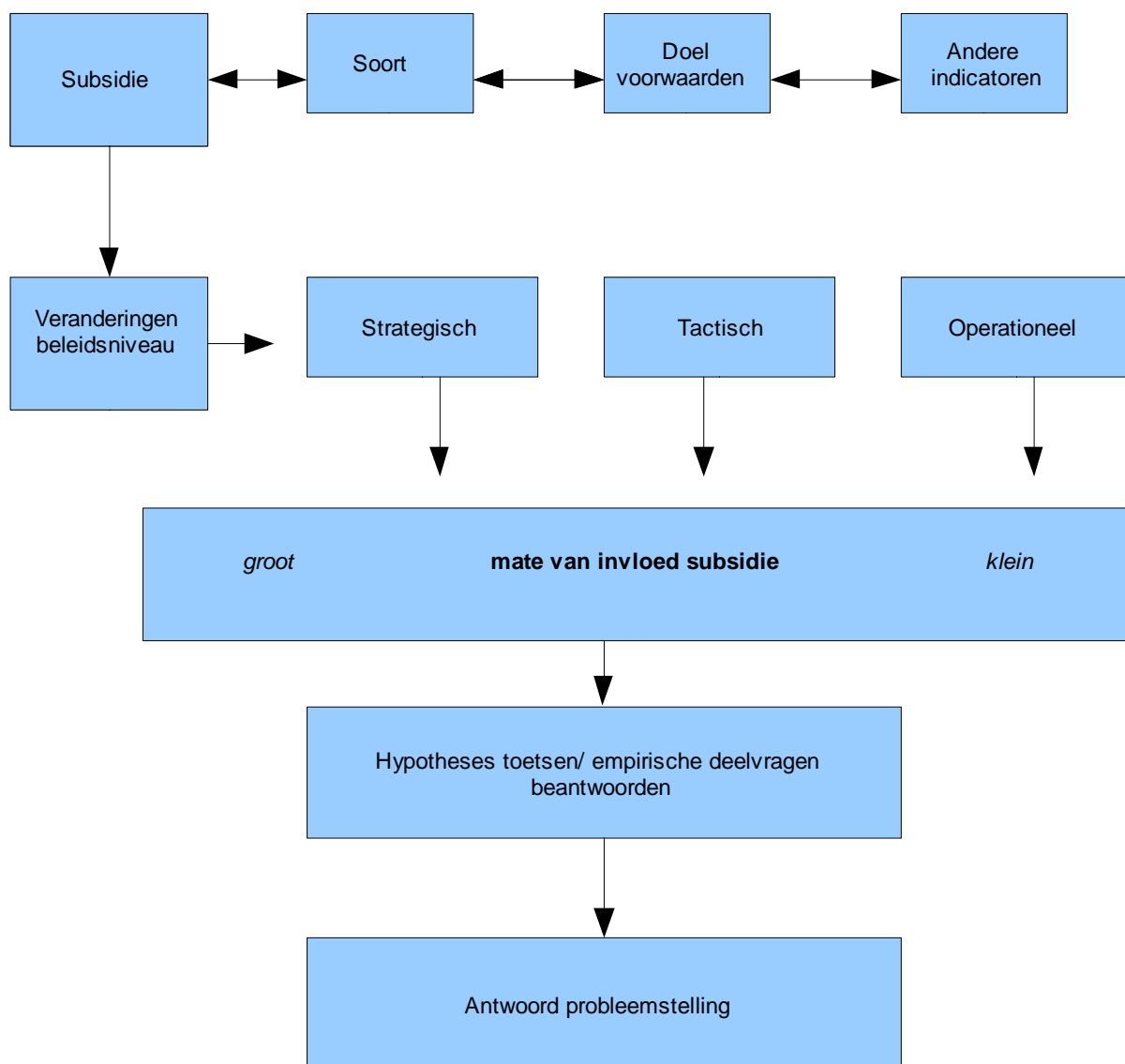
Door de interviews te verdelen per subsidie kan vervolgens gekeken worden naar de invloed van verschillende subsidies. De verschillen of overeenkomsten in antwoorden worden vervolgens geanalyseerd naar verschillen en overeenkomsten van de subsidie. Daarna wordt gekeken op welk beleidsniveau veranderingen plaats hebben gevonden. Deze antwoorden worden daarna vergeleken met de geformuleerde hypothesen uit de vorige hoofdstukken.

Deze hypothesen zijn:

1. Subsidie beïnvloedt transportondernemers in hun beleidskeuzes.
2. Subsidie speelt geen beslissende rol bij de keuze van een strategie.
3. Bedrijven zijn niet afhankelijk van de overheid, zij hebben eigen hulpbronnen.
4. De voorwaarden en controles die op de subsidies zitten, hebben geen invloed op het beleid van een bedrijf.

Uiteindelijk kan vandaar uit een definitief antwoord worden gegeven op de onderzoeksvraag. Schematisch is de beschreven onderzoeksmethode als volgt weergegeven in figuur 4.

Figuur 4: Onderzoeksmethode



Hoofdstuk 6 De resultaten

In het vorige hoofdstuk is omschreven wat en hoe onderzocht wordt. In dit hoofdstuk zijn de resultaten te vinden. Als eerste wordt gekeken naar de vergelijking tussen de twee investeringssubsidies, daarna wordt een vergelijking gemaakt tussen de ESF-subsidie en beide investeringssubsidies. Als laatste worden de resultaten van de interviews gegeven. In het volgende hoofdstuk worden de resultaten geanalyseerd.

6.1 Vergelijking subsidies

De Euro-5 en de SRV subsidie zijn beide investeringssubsidies. Zij worden vergeleken aan de hand van de criteria geformuleerd in hoofdstuk 5. Zie onderstaand schema.

Figuur 5: Vergelijking investeringssubsidies

Criteria/subsidie	Euro-5	SRV
Wat is het doel van de subsidie?	Luchtvervuiling tegengaan Specifiek NOx en roet.	Luchtvervuiling tegengaan.
Is de beschrijving waarvoor men subsidie kan aanvragen, algemeen of specifiek?	Specifiek, aangezien precies wordt aangegeven om welke motoren het gaat.	Specifiek, er wordt aangegeven om welke roetfilters het gaat.
Hoe hoog is het percentage of bedrag van de subsidie?	Tussen de 500 en 2500 euro. Het hangt af van het motorvermogen.	80 en 100% van inbouw van het roetfilter. Het percentage is afhankelijk van het type roetfilter, motorvermogen en gewicht van de vrachtwagen.
Is er een plafond, hoeveel?	Ja, het plafond van 2008 is 30 miljoen, van 2009 3 miljoen.	Ja, het plafond is 150 miljoen euro.
Wordt de subsidie per activiteit/ product/project gegeven?	Subsidie wordt gegeven per Euro-5 of EEV motor, per product.	Per ingebouwde roetfilter, per product.
Wordt de subsidie voor of achteraf gegeven?	Achteraf, na aanschaf van het voertuig en binnen drie maanden na afgifte van het kentekenbewijs.	Gelijk, op de factuur heeft het APK-station de subsidie al in mindering gebracht.
Zijn de voorwaarden: inspanningen of resultaten voor het bedrijf en moet het bedrijf zich aanpassen of	De belangrijkste voorwaarde is dat na 1 oktober 2006 geïnvesteerd moet zijn.	Er is een minimale inspanning, het enige gedaan moet worden is de vrachtwagen brengen.

niet?	Het bedrijf hoeft niet veel te doen, hierdoor is er nauwelijks sprake van een inspanningverplichting. Wel is er sprake van een resultaatverplichting, want de vrachtwagen heeft een andere motor.	Het bedrijf heeft wel een resultaatverplichting, want de vrachtwagen heeft een roetfilter.
Hoe wordt er gecontroleerd?	Controle vindt plaats bij SenterNovem die controleren of men aan de gestelde voorwaarde voldoet. Verder wordt ook gekeken of het de eerste kentekenhouder is en het moet gaan om een ongebruikte vrachtauto.	Bij SenterNovem wordt gecontroleerd of het gaat om een roetfilter dat is ingebouwd door het APK-station. Ook wordt gecontroleerd of het roetfilter de goedkeuring heeft van het RDW.
Wie vraagt de subsidie aan, waar en hoe	De vrachtwageneigenaar die de aanvraag indient bij SenterNovem binnen 3 maanden na afgifte kentekenbewijs.	Het APK-station, die stuurt een aanvraag met factuur naar SenterNovem.
Zijn er nog extra opmerkingen en wat houden die in?	nee	nee

In het schema is te zien dat er veel overeenkomsten zijn tussen de twee subsidies. Het doel is bij beide subsidies hetzelfde, het tegengaan van luchtverontreiniging. Verder is de beschrijving van de subsidie voor beide specifiek. De hoogte van de subsidie is ook in beide gevallen hoog te noemen. Bij de SRV-subsidie wordt 80 tot 100 procent vergoed, bij de Euro-5 subsidie iets meer dan 80 procent.⁷⁴ Ook hebben beide een plafond, maar dat bedrag verschilt nogal. Dit heeft waarschijnlijk te maken met de kosten van het roetfilter en populariteit van de SRV subsidie, zie paragraaf 2.5. Het bedrijf heeft geen inspanningverplichting met betrekking tot beide subsidies. Wel is er sprake van een resultaatverplichting, namelijk een nieuwe motor of een roetfilter in de vrachtwagen. Voornamelijk SenterNovem controleert of men aan de voorwaarde voldoet, maar deze voorwaarden zijn niet ingrijpend voor een bedrijf.

⁷⁴ SenterNovem. (2007). *Evaluatie Euro-5 stimulering*.

Een verschil tussen deze twee subsidies is dat de subsidie voor de Euro-5 achteraf wordt gegeven en die van het roetfilter gelijk gekregen wordt. De aanvraag moet ook door verschillende bedrijven worden gedaan. Dit heeft te maken met het feit dat het bedrag gekregen van de SRV subsidie gelijk in mindering van de rekening wordt gebracht. Alleen het APK-station loopt zo geld mis en daarom zijn zij de bedrijven die subsidie moeten aanvragen. Uiteindelijk kan geconcludeerd worden dat de subsidies bijna geheel overeen komen met wat kleine verschillen.

In het volgende schema is een vergelijking gemaakt tussen de ESF-subsidie en de beide investeringssubsidies. In het schema zijn de Euro-5 en SRV-subsidie samengenomen, aangezien uit de voorgaande analyse blijkt dat er weinig verschil is tussen deze twee subsidies. Bij de ESF-subsidie wordt alleen naar Actie E gekeken.

Figuur 6: Vergelijking ESF en investeringssubsidies

Criteria/subsidie	ESF	Investeringsubsidies
Wat is het doel van de subsidie?	Het algemene doel vanuit Europa is het verbeteren van de regionale concurrentie en werkgelegenheid. In Nederland zijn vervolgens twee prioriteiten belangrijk: vergroten arbeidsaanbod en het aanpassingsvermogen van mens en organisatie.	Luchtvervuiling tegengaan
Is de beschrijving waarvoor men subsidie kan aanvragen, algemeen of specifiek?	Algemeen, de omschrijving waarvoor men subsidie kan aanvragen is algemeen zoals: innoveren van werkwijzen, processen enzovoort. De kosten die subsidiabel zijn wat specifiek geformuleerd, zoals kosten van het inhuren van deskundigen.	Specifiek
Hoe hoog is het percentage of bedrag van de subsidie?	Voor actie E is dat 75%, met een minimum van 67.000,- en maximum van € 160.000,-.	80 tot 100%
Is er een plafond, hoeveel?	Ja, voor Actie E is het 41	Ja, van 30 tot 150 miljoen

	miljoen	
Wordt de subsidie per activiteit/ product/project gegeven?	Per project, bepaalde kosten worden vergoed.	Per product.
Wordt de subsidie voor of achteraf gegeven?	Kan beide, ligt aan wat het bedrijf wil. De subsidieregeling, art. 5.1 geeft aan dat er aanvraagtijdsvakken zijn die verschillen per actie. Actie E kan de gehele maand oktober. Het bedrijf kan wachten tot het subsidie ontvangt of alvast beginnen, er kan een voorschot worden verleend en de subsidie kan achteraf aangevraagd worden.	Achteraf en gelijk.
Zijn de voorwaarden: inspanningen of resultaten voor het bedrijf en moet het bedrijf zich aanpassen of niet?	Het bedrijf moet in het begin een inspanningsverplichting doen. Zij moeten een projectplan opstellen en een begroting maken, analyses uitvoeren van innovatiepotentie, draagvlak meten en verdere stukken die in een projectplan horen. Daarnaast is er ook een inspanningsverplichting met betrekking tot de administratie. Ook is er een resultaatverplichting met betrekking tot de gerealiseerde prestaties van de medewerkers.	Er is een minimale inspanningsverplichting. Er is wel een resultaatverplichting
Hoe wordt er gecontroleerd?	Er wordt gecontroleerd op de eisen die worden gesteld aan het project. De stukken die men inlevert moeten goed worden gekeurd. Verder moet het bedrijf een administratie bijhouden en de gerealiseerde prestaties. De administratie kan altijd worden gecontroleerd.	Voornamelijk SenterNovem controleert op ingevulde formulieren en andere aan te leveren papieren.

	Agentschap SZW controleert de stukken.	
Wie vraagt de subsidie aan, waar en hoe	Bij het agentschap van SZW kan het bedrijf zelf een aanvraag indienen. De aanvraag bestaat uit verschillende stukken zoals eerder beschreven.	Bij SenterNovem door vrachtwageneigenaren of het APK-station
Zijn er nog extra opmerkingen en wat houden die in?	nee	nee

Zoals in het schema te zien is, zijn er voornamelijk verschillen tussen deze twee soorten subsidies.

Het eerste verschil is het doel. De investeringssubsidies zijn voor milieudoelinden en de ESF-subsidie is bedoeld om vraag en aanbod van werknemers te stimuleren.

Een overeenkomst tussen de drie subsidies is het percentage dat gesubsidieerd wordt. Deze is in alle drie de gevallen hoog te noemen (wanneer gekeken wordt naar actie E). Maar ook hier is een verschil te detecteren. Extra eisen zijn gesteld aan de ESF-subsidie door een minimum en maximum vast te stellen aan de subsidie. Het verschil in extra eisen kan ermee te maken hebben dat het bij de investeringssubsidies om producten gaat met een vaste prijs. Aangezien vaststaat welke roetfilters of motoren ingebouwd moeten worden, zijn de kosten overzichtelijk. Bij een project weet men niet precies wat de kosten zijn, want dat hangt af van verschillende variabelen. Het bedrijf kan bijvoorbeeld begeleiders van een project al in huis hebben, of moeten inhuren, het project kan een jaar duren of een maand, enzovoort. Door al dit soort variabelen kan niet vastgesteld worden wat het project precies gaat kosten. Door een minimum en maximum aan te geven, wordt wel inzichtelijk wat men minimaal en maximaal nodig heeft aan geld.

Wanneer de subsidie uitgekeerd wordt, kan bij de ESF-subsidie verschillen per bedrijf. Men kan een voorschot vragen, maar ook wachten totdat alle subsidiabele kosten bekend zijn en na afloop van het project subsidie aanvragen. De investeringssubsidies worden gelijk of achteraf gegeven. Uiteindelijk wordt bij ESF-subsidie ook achteraf bekeken hoeveel subsidie nog uitgekeerd moet worden, of hoeveel terug moet, wanneer er sprake is van een te veel aan voorschot.

Bij de ESF-subsidie is sprake van zowel inspanning- als resultaatverplichtingen in tegenstelling tot de investeringssubsidies.

Dit heeft vooral te maken met de voorwaarden die worden gesteld aan de subsidie. Bij de project subsidie zijn wel inspanningen van tevoren vereist, voordat subsidie kan worden aangevraagd. De voorwaarde dat het resultaat ook vastgelegd moet worden door het bedrijf, geeft weer dat er ook een resultaatverplichting is. Bij de investeringssubsidie zijn de voorwaarden die gesteld zijn niet zodanig, dat van een echte inspanningverplichting gesproken kan worden. Wel is er een resultaatverplichting bij de investeringssubsidies, maar voor dat resultaat hoeft minder werk verricht te worden, in vergelijking met de ESF-subsidie.

Een ander verschil is dat bij de ESF-subsidie tussentijds en na afloop van het project op de administratie gecontroleerd kan worden. Bij de investeringssubsidies gebeuren meerdere controles, maar gelijk na elkaar. Dat bij ESF-subsidie meer gecontroleerd wordt op verschillende momenten heeft te maken met het de hoogte van de subsidie. Die staat van te voren niet vast en daarom moet achteraf nog bekeken worden hoeveel de kosten precies waren en wat daarvan qua subsidie vergoed wordt. Bij de investeringssubsidies staat wel vast welk bedrag ontvangen wordt door de aanvrager.

Een overeenkomst is dat de omschrijving waarvoor men subsidie kan aanvragen uiteindelijk bij beide soorten subsidies, specifiek is geformuleerd. Ook wordt de aanvraag bij de ESF-subsidie door het bedrijf gedaan, net zoals bij de Euro-5 subsidie. Daarnaast hebben ze ook alle drie een plafondbedrag.

6.2 Resultaten interviews

De antwoorden gegeven door de geïnterviewden, zijn geïnterviewd en het meest voorkomende antwoord is in het schema hieronder neergezet, met het aantal respondenten daarachter. De antwoorden van de minderheid worden na het schema vermeld. Met betrekking tot de Euro-5 subsidie zijn uiteindelijk 8 bedrijven geïnterviewd, bij de ESF-subsidie zijn 5 bedrijven geïnterviewd en voor SRV-subsidie zijn 0 bedrijven geïnterviewd. Van de geïnterviewden bekleden 4 de functie van hoofdfinanciën en 11 geïnterviewden zijn administratief medewerker. In het schema zijn de interview vragen verkort, de volledige interviewvragen staan in bijlage 1.

Figuur 7: Antwoorden interviews

	Euro-5 (8)	ESF (5)
1. De redenen om de subsidie aan te vragen	Vanwege het geld (6)	Vanwege het geld (5)
2. Voorafgaande aanpassingen in het	Nee (8)	Ja, het aanvragen van de subsidie levert extra

bedrijf		administratie werk op. (3)
3. Voldeed het bedrijf aan de voorwaarden	Ja (8)	Ja (5)
4. Na de subsidie veranderingen plaatsgevonden	Nee (8)	Nee (5)
5. Ander beleid gaan voeren	Nee (6)	Nee (5)
6. Ervaring controles	Wel opgemerkt, niet vervelend, legt ook geen extra druk op het personeel (6)	De controles zijn als belastend ervaren door het extra werk. (4)
7. Subsidie percentage van de omzet per product	Nihil (8)	Nihil (5)
8. Rekening met subsidie gehouden bij strategische beslissingen	Nee (6)	Nee (4)
9. Op een ander niveau	Nee (6)	Nee (4)

Subsidieprogramma Euro-5

De eerst vraag gaat over de redenen voor het aanvragen van deze subsidie. Zes respondenten zeiden dat het vooral om het geld ging. Vier bedrijven gaven daarbij nog een ander antwoord. Twee zeiden dat het bedrijf milieu belangrijk vond en dat was vooral de reden om de subsidie aan te vragen. Twee bedrijven gaven aan dat zij geen keus hadden. Dit heeft te maken met de wetgeving die steeds aangescherpt wordt. Wanneer men niet voldoet aan de Euro-5 normen kan een vrachtwagen niet meer worden ingezet en dat kost het bedrijf geld. "Waarschijnlijk zijn de euronormen de achterliggende redenen van de meeste vrachtwageneigenaren om subsidie te nemen" zei één geïnterviewde. Per 1 oktober 2009 moet men voldoen aan de Euro-5 normen, "Dus waarom het geld laten liggen?", aldus één respondent.

Op vraag 5 zijn ook verschillende antwoorden gegeven. In het algemeen zei men dat een subsidie het bedrijf niet tot ander beleid had geïnspireerd. Twee bedrijven vonden echter van wel. Één respondent zei: "Door het veranderen van de milieuregels kun je steeds korter met een vrachtwagen doen, in plaats van 10 jaar de tijd om een vrachtwagen af te schrijven, blijven er 8 jaar over."

Een ander zei: "Het bedrijf wordt uiteindelijk gestuurd door de Euronormen." Ook deze twee argumenten hebben te maken met de verandering in de wetgeving en niet met subsidie aan zich.

De ervaring met de controles wordt over het algemeen niet als vervelend ervaren. Wel wordt het opgemerkt. Men moet stukken insturen en dat gaat soms niet goed. Drie geïnterviewden gaven wel aan dat de controles te streng waren en veel gedoe opleverden.

Bij de laatste vraag, of rekening met subsidie wordt gehouden bij beslissingen in de toekomst, gaven twee bedrijven aan daar wel naar te kijken. Één medewerker zei: "Wij hebben een nieuwe afdeling opgericht die zich bezig houdt met subsidies. Deze afdeling zoekt subsidies op en bekijkt of die ook van toepassing zijn op het bedrijf." Uiteindelijk geven de meeste respondenten aan dat het bedrijf niet kijkt naar subsidie.

Op de andere vragen heeft men unaniem geantwoord.

ESF-subsidie

Bij de vraag of het bedrijf zich vooraf moest aanpassen zeiden alle respondenten, dat het bedrijf extra administratief werk erbij heeft gekregen. Dit wordt als verandering gezien binnen het bedrijf. Twee respondenten vonden niet dat het bedrijf zich hoefde aan te passen.

De verandering van de hoeveelheid werk komt ook weer terug bij de controle vraag. Door de controles die op de subsidie zitten, kunnen fouten worden ontdekt die veranderd moeten worden en daardoor krijgt het administratief personeel nog meer werk. Eén respondent antwoordde: "Het personeel voelt de druk om het in één keer goed te doen, anders hebben ze later nog meer werk." Één respondent zei niets van de controles te hebben ervaren.

Met betrekking tot de laatste vraag over keuzes voor de toekomst van het bedrijf zei één respondent: "Het bedrijf houdt wel rekening met subsidie bij het maken van keuzes voor de toekomst." Een andere respondent gaf aan dat het bedrijf meer rekening zou moeten houden met subsidies bij het maken van keuzes. De meeste gaven het antwoord dat het bedrijf weinig rekening houdt met subsidie wanneer keuzes worden gemaakt over de toekomst.

Op de andere vragen heeft men unaniem geantwoord.

SRV

SRV werd niet door de geïnterviewden genoemd. Waarschijnlijk komt dit doordat het bedrijf zelf niets hoeft te doen voor deze subsidie. Het APK-station vraagt de subsidie aan en regelt dat verder met SenterNovem. Het bedrijf krijgt het subsidiebedrag gelijk al in mindering op de factuur en hoeft nergens achteraan.

Andere opmerkingen

Bij de laatste vraag over keuzes voor de toekomst van het bedrijf en de rol van subsidie daarin, komt naar voren dat bij alle bedrijven eerst een strategische richting voor het bedrijf wordt gekozen en dan wordt gekeken of er subsidie aangevraagd kan worden. Vijf bedrijven gaven aan dat voordat een richting wordt gekozen, eerst gekeken wordt naar de financiële aantrekkelijkheid waarbij subsidie ook een rol speelt.

Hoofdstuk 7 De analyse

De resultaten beschreven in het vorige hoofdstuk, worden in dit hoofdstuk geanalyseerd. Eerst wordt gekeken naar de verschillen en overeenkomsten tussen de antwoorden van de respondenten en de subsidies. Daarna wordt gekeken op welk bedrijfsniveau subsidie invloed heeft gehad. Als laatste worden de hypothesen ook getoetst aan de antwoorden van de respondenten.

7.1 Vergelijking subsidies met de interviews

Het resultaat van de vergelijking tussen de investering- en projectsubsidie was, dat deze op bijna alle punten verschilde. De antwoorden van de meeste geïnterviewden komen echter bijna op hetzelfde neer. Door de geïnterviewden wordt op twee vragen echter anders geantwoord. Op de vraag of er van te voren aanpassingen moeten worden gedaan, is het antwoord bij de ESF-subsidie positief en bij de Euro-5 subsidie wordt deze vraag negatief beantwoord. Daarnaast ervaren de geïnterviewden de controles bij het verkrijgen van de ESF-subsidie als vervelend, maar bij de Euro-5 subsidie worden de controles niet als vervelend ervaren.

De overeenkomsten in de antwoorden worden eerst vergeleken. De meeste geïnterviewden geven het antwoord 'om het geld' op de vraag waarom ze subsidie hebben aangevraagd. Dit is goed te begrijpen. Subsidie, in welke vorm dan ook, is namelijk geld dat wordt gegeven door een bestuursorgaan, zoals is vastgesteld in hoofdstuk 2. Dat het doel dat de overheid met de subsidies beoogt te bereiken anders is (schonere lucht of betere opleiding), maakt blijkbaar niet uit. Bij de Euro-5 subsidie antwoordde een minderheid dat milieu belangrijk is voor het bedrijf. Het doel dat de overheid wil bereiken is voor deze bedrijven wel belangrijk.

Op de vraag of het bedrijf na het ontvangen van de subsidie is veranderd, is ook bij beide soorten subsidies een gelijk antwoord gegeven. Het gaat hierbij om invloed en dat is in dit onderzoek gedefinieerd als een verandering die in een bedrijf optreedt als gevolg van een subsidie. Het bedrijf doet iets wat hij normaal niet zou doen. De geïnterviewden geven niet aan dat het bedrijf veranderd is na het ontvangen van een subsidie.

Hoewel vastgesteld is dat bij beide subsidies het bedrag dat wordt gesubsidieerd procentueel hoog is, hebben alle dertien geïnterviewden het antwoord gegeven dat de verhouding subsidie en omzet per product nihil is. De omzet komt van andere actoren in de omgeving van het bedrijf en de overheid speelt als verlener van subsidie geen rol daarin.

De laatste twee vragen hebben betrekking op subsidie in het algemeen. Uit deze vragen kan geconcludeerd worden dat bedrijven weinig rekening houden met subsidie bij het maken van beleidskeuzes. Dit komt dan weer overeen met het antwoord op de eerste vraag, dat subsidie wordt aangevraagd voor het geld en heeft verder geen andere achterliggende reden. Eerst wordt een weg gekozen en daarna kijken sommige bedrijven naar subsidiemogelijkheden. Anderen kijken bij de keuze van een strategie wel naar subsidie, maar alleen om te kijken of die optie dan financieel aantrekkelijker wordt. Blijkt dat niet zo te zijn, valt de optie af. Dit is ook in lijn met de theorie over strategische keuzes, waarbij haalbaarheidsonderzoeken en financiële analyses duidelijk moeten maken welke strategie gekozen moet worden.

Ook hier is een minderheid die wel zegt rekening te houden met subsidie of men zou meer rekening met subsidie moeten houden. Maar ook deze respondenten zeiden dat het wel om de financiële aantrekkelijkheid van een keuze draait.

Respondenten hebben verschillend geantwoord op de vraag of het bedrijf van te voren aanpassingen heeft moeten verrichten. Het verschil tussen de antwoorden heeft vooral te maken met de voorwaarden en controles van de subsidies. Bij de investeringssubsidies is vastgesteld dat zij minimale inspanningen vergen, maar wel een resultaatverplichting hebben. Hieruit volgt het idee dat een bedrijf niet veel hoeft te doen en zich ook niet hoeft aan te passen voor of nadat een subsidie gegeven is. Bij de projectsubsidie is wel vastgesteld dat het bedrijf een inspannings- en resultaatverplichting heeft. De voorwaarden die de ESF-subsidieregeling stelt, hebben voor extra administratief werk gezorgd voor de bedrijven.

Het verschil tussen controles van de twee soorten subsidies, is ook opgemerkt bij de vergelijking tussen de twee soorten subsidies en in de antwoorden van de geïnterviewden. De controles van ESF-subsidie worden als vervelend ervaren. De hoeveelheid controles kan daar mee te maken hebben. Bij de investeringssubsidies wordt alleen achteraf gecontroleerd. Bij de ESF-subsidie worden niet alleen vooraf, maar ook tussentijds en vooral na die tijd administratieve gegevens van de bedrijven gecontroleerd. Uit de interviews blijkt, dat controles meer werk opleveren voor het administratief personeel. Dit komt doordat stukken niet goedgekeurd worden en het personeel opnieuw met de stukken aan de gang moet gaan om het op orde te maken. Uiteindelijk veranderd er alleen iets op operationeel niveau, administratief personeel heeft meer werk.

7.2 De hypothesen

Aan de hand van de theorie zijn vier hypothesen geformuleerd. In deze paragraaf worden de hypothesen onderworpen aan de antwoorden van de geïnterviewden.

De eerste twee hypothesen gaan over hetzelfde onderwerp, maar dan vanuit een ander gezichtspunt bezien. Hierdoor staan de hypothesen tegenover elkaar en kan maar één juist zijn. De hypothesen zijn:

1. Subsidie beïnvloedt transportondernemers in hun beleidskeuzes.
2. Subsidie speelt geen beslissende rol bij de keuze van een strategie van een bedrijf.

Voor het beantwoorden van deze hypothesen moet de definitie van invloed, zoals in dit onderzoek is vastgesteld, geraadpleegd worden. Elke verandering die in een bedrijf optreedt als gevolg van het ontvangen van subsidie, wordt gezien als invloed, mitst de verandering te maken heeft met subsidie en zijn doel. Gekeken naar de antwoorden van de geïnterviewden, is bij de onderzochte subsidies geen aanwijzing van invloed op beleidskeuzes van de bedrijven. De tweede hypothese houdt stand. Dit blijkt ook uit onderzoeken van andere instanties naar de investeringssubsidies. Uit de interviews komt naar voren, dat eerst een strategische keuze wordt gemaakt en pas dan naar subsidiemogelijkheden wordt gekeken. Het gaat uiteindelijk om de financiële aantrekkelijkheid van een optie. Subsidie kan daarbij helpen, maar dat hoeft niet.

3. Bedrijven zijn niet afhankelijk van de overheid, zij hebben eigen hulpbronnen.

Ook de afhankelijkheid kan niet worden aangetoond door de interviews. Het subsidiepercentage van de omzet per product is volgens de antwoorden nihil. De omzet en inkomsten worden uiteindelijk door andere actoren in de omgeving van het bedrijf bepaald. De bedrijven zijn niet afhankelijk van de overheid als subsidieverlener. De hypothese wordt bevestigd.

4. De voorwaarden en controles die op de subsidies zitten, hebben geen invloed op het beleid van een bedrijf.

Uit de interviews blijkt dat de voorwaarden bij de ESF-subsidie tot meer werk hebben geleid. Controles blijken soms wel en soms niet als vervelend te worden ervaren en kunnen tot meer werk leiden bij de ESF-subsidie. Meer werk, kan gezien worden als een verandering in het bedrijf. Ook hier gaat het weer om de definitie van invloed, die gebruikt wordt in dit onderzoek. Hierin wordt "extra werk" niet gezien als een verandering in het bedrijf door invloed van subsidie, aangezien dit niet met het doel van de overheid te maken heeft. Deze hypothese wordt verworpen.

Hoofdstuk 8 Conclusie en discussie

Dit onderzoek gaat over de invloed van subsidies op het beleid van transportbedrijven. Binnen dit onderzoek is vervolgens verschil gemaakt tussen de soorten subsidies en verschil tussen het beleidsniveau waarop een subsidie invloed kan hebben. Hierop is de onderzoeksvraag gebaseerd.

Om antwoord te kunnen geven op deze onderzoeksvraag, wordt eerst antwoord gegeven op de twee deelvragen die daaruit voortvloeien.

1. Welke invloed hebben verschillende soorten subsidies op bedrijven?

De twee soorten subsidies in dit onderzoek zijn de project- en investeringssubsidies. Deze twee subsidies zijn met elkaar vergeleken en op bijna alle punten verschillend bevonden. Gelet op de antwoorden van de respondenten zijn er echter weinig verschillen. Op twee vragen verschilden de antwoorden van de respondent van de twee subsidies. Deze antwoorden hebben te maken met de voorwaarden en controle van de projectsubsidie. Die hebben geleid tot meer werk, maar hiermee is geen sprake van invloed. Invloed is gedefinieerd als elke verandering die in een bedrijf optreedt als gevolg van subsidie. De overheid wil het gedrag beïnvloeden om haar doelstellingen te bereiken. Extra werk is geen doelstelling van de overheid of van de subsidie. Daarom is dit een neveneffect van de subsidie. De investeringssubsidies blijken ook geen invloed te hebben gehad op de onderzochte bedrijven.

2. Op welk niveau heeft een specifieke subsidie invloed binnen het bedrijf?

Omdat er geen sprake is van invloed van de subsidies op de onderzochte transportbedrijven, kan op deze vraag geen antwoord worden gegeven.

De onderzoeksvraag luidt:

In welke mate hebben verschillende soorten subsidies invloed op het beleid van transportbedrijven?

De investerings- en projectsubsidies hebben geen invloed gehad op het beleid van transportbedrijven. Voorwaarden en controles blijken onderdelen in een subsidie te zijn die voor neveneffecten kunnen zorgen, zoals meer administratief werk. Uiteindelijk is de mate van invloed van de subsidies nihil. Dit volgt ook uit het beeld dat naar voren is gekomen van subsidies bij de onderzochte bedrijven. Subsidie is mooi meegenomen en kan, mede met andere factoren, een strategie bepalen, maar speelt geen beslissende rol binnen bedrijven.

Wetgeving daarentegen komt bij de onderzochte bedrijven naar voren als een belangrijke factor bij het nemen van beslissingen in het bedrijf. Dit is ook in overeenstemming met de theorie waarin de overheid in de omgeving van het bedrijf belangrijk is als wetgever.

Dit onderzoek is een oriënterend onderzoek naar de invloed van verschillende subsidies binnen transportbedrijven. Dit brengt met zich mee, zoals in hoofdstuk 1 is uitgelegd, dat dit onderzoek niet kan generaliseren over andere transportbedrijven of bedrijven in het algemeen. Wel kan dit onderzoek een opstap zijn voor een vervolg onderzoek. Tevens is in hoofdstuk 1 duidelijk gemaakt dat de methoden van onderzoek die hier gebruikt zijn vaak wel betrouwbaar, maar minder valide zijn. Door een gestructureerd interview, dat te vinden is in de bijlage I, kan het onderzoek weer over worden gedaan en dat is betrouwbaar. Door het telefonische interview is er een risico dat dit onderzoek zich op de oppervlakte heeft bevonden. Er wordt immers gevraagd om meningen en ervaringen van mensen, en die kunnen verschillen per persoon. Door de vragen van invloed twee keer te stellen in een andere vorm is de validiteit toch enigszins gewaarborgd. Uiteindelijk kan de validiteit het beste worden gewaarborgd door een casestudy. Met een casestudy kan de onderzoeker zelf waarnemen of de ervaring van een medewerker daadwerkelijk zo is. Om dit onderwerp generaliseerbaar te maken, kunnen onderzoeken worden gedaan in verschillende bedrijfssectoren of meer bedrijven per sector. Tevens kan ook onderzocht worden of de soorten subsidies die aangevraagd worden, verschillen naar gelang de grote van een bedrijf.

Literatuurlijst

Literatuur

Agentschap SZW. (2008). *Jaarverslag 2007 ESF 2007-2013*.

Alblas, G. Thuis, P. Kokke, K. (2003). *Bedrijfskunde: de basis*. Uitgeverij Wolters-Noordhoff, Groningen.

Algemene Rekenkamer. (2000). *Beheer, controle en toezicht ESF 2000-2006*.

Babbie, E. (2007). *The Practice of Social Research*. Uitgeverij Thomson Wadsworth, USA.

Borman, T.C. (2003). *Algemene wet bestuursrecht: de tekst van de Algemene wet bestuursrecht voorzien van commentaar*. Uitgeverij Kluwer, Deventer.

Cornips, J. (2004). *Invloed in interactie. Een onderzoek naar de relatie tussen instituties en invloed in lokale interactieve beleidsprocessen*. Uitgeverij PrintPartners Ipskamp, Enschede.

Dahl, R.A. (1984). *Modern Political Analysis*. Uitgeverij Prentice-Hall, New Jersey.

Dam, N. van, Marcus J. (2005). *Een praktijkgerichte benadering van organisatie en management: een praktijkgerichte benadering*. Uitgeverij Wolters-Noordhoff, Groningen.

Deloitte Grants & Incentives B.V. (2008). *Subsidie Memo 2008*. Uitgeverij Kluwer, Deventer.

Hasenfeld, Y. (2007). (UT-edition). *Human Service Organisations*. Uitgeverij Pearson Publications, Essex.

Hogerwerf, A. Herweijer, M. (2003). *Overheidsbeleid: een inleiding in de beleidswetenschap*. Uitgeverij Kluwer, Deventer.

Krijnen, H. G. (1992). *Strategie en management: een inleiding tot de beleidsproblematiek van ondernemingen*. Uitgeverij Wolters-Noordhoff, Groningen.

Kuypers, G. (1973). *Grondbegrippen van politiek*. Uitgeverij Spectrum.

Mintzberg, H., Quinn, J.B., Ghoshal, S. (1999). *The strategy process*. Uitgeverij Prentice-Hall, New Jersey.

Mouwen, C.A.M. (2004) *Strategische planning voor de moderne non-profitorganisatie*. Uitgeverij Van Gorcum.

Ouden, W. den, Verheij, N. Jacobs, M. J. (2004). *Subsidierecht*. Uitgeverij Kluwer, Deventer.

Pennarts, H.F.T. (2006) *Subsidierecht. Handleiding voor de praktijk*. SDU Uitgevers, Den Haag.

Risseeuw, P. Thurik, R. (2003). *Handboek ondernemers & adviseurs: management en economie van het midden- en kleinbedrijf*. Uitgeverij Kluwer, Deventer.

Robeays, N. van (2003). *Algemeen beleid en ondernemingsstrategie*. Uitgeverij ACCO, Leuven.

SenterNovem. (2007). *Evaluatie Euro-5 stimulering*.

SOOB. (2007). *Jaarverslag 2007*

Tauw. (2009). *Tussentijdse Evaluatie SRP en SRV*.

Tweede Kamer, vergaderjaar 1995–1996, 24 825, nrs. 1–2

Verhoeven, N. (2004). *Wat is onderzoek?: praktijkboek methoden en technieken voor het hoger beroepsonderwijs*. Uitgeverij Boom, Amsterdam.

Zijlstra, S. E. (2008). *De grenzen van de overheid*. VAR Vereniging voor bestuursrecht 140. Uitgeverij Boom Juridisch, Den Haag

Internet

CBS. (2009). *Arbeids- en financiële gegevens, per branche*.

<http://statline.cbs.nl/StatWeb/publication/?VW=T&DM=SLNL&PA=71835NED&D1=0-5,7,20-21&D2=0-178,181-197&D3=I&HD=081113-1345&HDR=G2,T&STB=G1>

(25 april 2009)

Hoove, ten S., Volkskrant. (2004). *Run op zonnepanelen 99 miljoen euro tekort*.

http://www.volkskrant.nl/economie/article176286.ece/Run_op_zonnepanelen_99_miljoen_euro_tekort

(25 april 2009)

Maurits, P. Trouw (2009). *Aanvragen voordat de beperkte subsidiepot leeg is*.

http://www.trouw.nl/groen/article2610528.ece/Massaal_aanvragen_voordat_de_beperkte_subsidiepot_leeg_is_.html

(25 april 2009)

Milieu en NatuurCompendium. *Klimaatverandering: beleid ter vermindering van broeikasgasemissie*.

<http://www.milieuennatuurcompendium.nl/indicatoren/nl0164-Klimaatbeleid.html?i=9-53>

(12 januari 2009)

Ministerie van Sociale Zaken en Werkgelegenheid. *ESF 2007-2013*.

http://www.agentschapszw.nl/index.cfm?fuseaction=dsp_rubriek&rubriek_id=391259

(25 mei 2009)

Ministerie van Volkshuisvesting Ruimtelijke Ordening en Milieubeheer. *NMP4, 35 jaar milieubeleid*.

<http://www.vrom.nl/pagina.html?id=9352>

(12 januari 2009)

Ministerie van Volkshuisvesting Ruimtelijke Ordening en Milieubeheer. *Wet milieubeheer*.

<http://www.vrom.nl/pagina.html?id=24296&term=milieubeleid>

(12 januari 2009)

SenterNovem. (2008). *Publicatie verlenging Verkeersmaatregelen Luchtkwaliteit.*
2009 http://www.senternovem.nl/srv/publicaties/publicatie_verlenging_regelingen_2009.asp
(15 januari 2009)

SenterNovem. (2009). *Speur- en Ontwikkelingswerk.*
http://www.senternovem.nl/wbso/over_de_wbso/index.asp
(28 april 2009)

SenterNovem. *Subsidiebudget voor Euro-5 vrachtwagens en bussen uitgeput.*
http://www.senternovem.nl/euro5/publicaties/persbericht_budgetuitputting.asp
(6 januari 2009)

SenterNovem. *Subsidieregeling Euro-5 Vrachtwagens en Bussen*
http://www.senternovem.nl/euro5/financiele_steun/index.asp
(6 januari 2009)

SenterNovem. *Subsidieregeling Retrofit Zware Voertuigen*
http://www.senternovem.nl/SRV/uitleg_regeling/index.asp
(6 januari 2009)

S.O.O.B. *Scholingssubsidie.*
http://www.soob-wegvervoer.nl/wps/wcm/connect/bpfb.content.soob/SOOB/dg.container/doelgroep1/hooftmenu/Menuitem2/Submenuitem2_1
(25 mei 2009)

Overige

ABRS 9-4-1998, JB 1998, 116, m.nt. H.J. Simon, Gst. 7092, 4 m.nt. C.P.J. Goorden

ABRS 30-11-1995, AB 1996, 136 Stichting Silicose Oud-mijnwerkers

Bijlage

I Interviewvragen

I Interviewvragen

1. Ontvangt u subsidie of heeft u dat ontvangen? Nee, waarom niet

Ja, welke subsidies heeft u?

2. Wat waren de redenen om deze subsidie aan te vragen?

3. Moest er voorafgaand aan het ontvangen van de subsidie nog aanpassingen worden gedaan binnen het bedrijf? (beleid, werkprocessen), zoals?

4. Voldeed het bedrijf aan de voorwaarden van de subsidie?

5. Zijn er, na het ontvangen van de subsidie, veranderingen in het bedrijf doorgevoerd (dat te maken heeft met de subsidie)? Zoals?

6. Heeft de subsidie het bedrijf tot ander beleid geïnspireerd?

7. Hoe hebt u de controles ervaren die **voor en tijdens** het ontvangen van de subsidie worden gedaan?

8. Hoeveel procent van de omzet per product bestaat uit subsidie (specifiek de subsidie waar het over gaat)

9. Wordt er rekening met subsidie gehouden, wanneer er beslissingen over de toekomst van het bedrijf worden gemaakt?

10. Wordt er rekening gehouden met subsidie op een ander niveau?