

*Proactiviteit in het  
sociaal kapitaal van Diepenheim  
Een explorerend onderzoek*

UNIVERSITEIT TWENTE.  
JUNI 2011.

Onderzoeksopdracht:  
Proactiviteit in het sociaal kapitaal in Diepenheim:  
Een explorerend onderzoek

Ronald V. Roskam  
S1076353

Onderzoeksverslag  
Juni 2011

**Student:**

Ronald V. Roskam  
s1076353

**Instelling**

Universiteit Twente  
Faculteit der Gedragwetenschappen  
Opleiding Psychologie  
Pre-Master Geestelijke Gezondheidsbevordering

Begeleidingscommissie:

Ass. Prof. A. Braakman-Jansen

## ***Voorwoord.***

Mijn naam is Ronald Roskam, ik ben 22 jaar en woonachtig in Enschede. In 2010 heb ik mijn opleiding Verpleegkunde (HBO) afgerond aan CHS Windesheim in Zwolle. In september 2010 ben ik gestart met de opleidingen Psychologie en Gezondheidswetenschappen aan de Universiteit Twente. De verwachte afstudeerdatum is Januari 2014. Dit onderzoeksverslag dat voor u ligt is geschreven in kader van het premaster onderzoek binnen de opleiding Psychologie.

Dit onderzoek heeft plaatsgevonden in Diepenheim. Het is een onderzoek wat deels uitgevoerd is door vier onderzoekers en deels individueel, zoals terug te lezen is in de opdrachtschrijving.

Graag wil ik een aantal mensen bedanken die een bijdrage hebben verleend in dit onderzoek. Allereerst Ass. Prof. L.M.A. Braakman-Jansen voor haar kritische noot en begeleiding tijdens dit onderzoek. Dankzij u hoefde ik *'het kind niet met de badkuip uit het raam te gooien'* en kon er voldoende progressie geboekt worden. Mijn dank gaat tevens uit naar mijn collega onderzoekers die voor de nodige ondersteuning en humor hebben gezorgd om dit onderzoek tot een goed einde te brengen. Te noemen Jan-Willen Bullée, Janne de Kan en Christine Triphaus. Tevens bedankt ik José Meijer voor de finale check met betrekking tot zinsbouw en spelling.

Ik wens u veel leesplezier met dit onderzoek,

Met vriendelijke groet,

Ronald Roskam

15 Juni 2010

## ***Inhoudsopgave.***

<b>VOORWOORD</b> .....	<b>3</b>
<b>INHOUDSOPGAVE</b> .....	<b>4</b>
<b>SAMENVATTING</b> .....	<b>5</b>
<b>INLEIDING</b> .....	<b>6</b>
<b>AANLEIDING VAN HET ONDERZOEK: PROJECT BINNENSTEBUITENBOS</b> .....	6
<b>SOCIALE COHESIE EN HET SOCIALE KAPITAAL</b> .....	6
<b>BONDING-, BRIDGING- EN LINKING SOCIAAL KAPITAAL</b> .....	7
<b>DIMENSIES VAN HET SOCIAAL KAPITAAL</b> .....	8
(1) <i>Participatie in netwerken</i> .....	8
(2) <i>Reciprociteit</i> .....	9
(3) <i>Vertrouwen</i> .....	9
(4) <i>Sociale normen</i> .....	9
(5) <i>Proactiviteit</i> .....	10
(6) <i>Het gemeenschappelijke</i> .....	10
<b>DOELSTELLING</b> .....	10
<b>HYPOTHESEN</b> .....	11
<b>METHODE</b> .....	<b>12</b>
<b>DESIGN</b> .....	12
<b>POPULATIE</b> .....	12
<b>SAMPLING</b> .....	12
<b>MEETINSTRUMENTEN</b> .....	13
<b>ANALYSE PLAN</b> .....	16
<b>RESULTATEN</b> .....	<b>18</b>
<b>POPULATIE</b> .....	18
<b>HYPOTHESE TOETSING</b> .....	19
<b>CONCLUSIE &amp; DISCUSSIE</b> .....	<b>22</b>
<b>HET ONDERZOEK IN ZIJN ALGEMEENHEID</b> .....	22
<b>DE HYPOTHESEN</b> .....	23
<b>AANBEVELINGEN</b> .....	23
<b>APPENDIX - VRAGENLIJST ONDERZOEK SOCIAAL KAPITAAL IN DIEPENHEIM</b> .....	<b>26</b>

## ***Samenvatting.***

Het sociaal kapitaal: *‘alles dat individuele of collectieve actie faciliteert welke gecreëerd wordt door: netwerken of relaties, reciprociteit, vertrouwen en sociale normen’* (Neira, Portela & Vieira, 2010). Het sociaal kapitaal is opgebouwd uit drie facetten. De drie facetten zijn bonding-, bridging en het linking sociaal kapitaal. Deze gaan vooral in op de demografie en hiërarchie binnen systemen van het sociaal kapitaal. Tevens is het sociaal kapitaal opgebouwd uit zes dimensies. (1) participatie in netwerken, (2) reciprociteit, (3) vertrouwen, (4) sociale normen (5) proactiviteit en (6) het gemeenschappelijke. Elk meten ze een deel van het sociaal kapitaal. De dimensies zijn onverdeeld in acht factoren welke tezamen het sociaal kapitaal meten. In dit onderzoek wordt gekeken naar twee factoren: *‘proactiviteit in een sociale context (B)’* en *‘proactiviteit in een werk context (C)’*. Hypothesen in dit onderzoek worden getoetst voor beide constructen.

Beiden factoren (B en C) worden vergeleken met geslacht (H1: *Er is een verschil in de mate van proactiviteit tussen mannelijke en vrouwelijke inwoners in Diepenheim*), met leeftijd (H2: *Er is een verschil waarneembaar in de mate van proactiviteit tussen de leeftijdsgroepen 26-35 jaar, 36-45 jaar en 46-55 jaar*) en met de duur van wonen in Diepenheim (H3: *Er is een verschil waarneembaar tussen proactiviteit en de duur van wonen in Diepenheim*).

De resultaten wijzen erop dat geen van deze hypothesen significant zijn. Er zijn geen verschillen waarneembaar tussen proactiviteit met geslacht, leeftijd en duur van wonen, voor zowel de sociale- als de werkcontext.

Belangrijk is dat er kritisch naar dit onderzoek gekeken wordt. De steekproef is onvoldoende representatief, de responsie is laag. Tevens laten de Cronbachs alfa's van de acht verschillende factoren te wensen over. Echter, dit onderzoek biedt een hoge Cronbach alfa voor het sociaal kapitaal. Een hoge alfa indiceert, ondanks de haken en ogen, dat dit een betrouwbaar onderzoek is.

## ***Inleiding.***

### **Aanleiding van het onderzoek: project BinnensteBuitenBos.**

Vanaf maart 2011 wordt er in Diepenheim (Overijssel) gewerkt aan een gezamenlijk project met als doel om in de sociale structuur van Diepenheim de sociale netwerken te bevorderen. Het project 'Binnestebuitenbos' is ontstaan nadat de stichting Hof van Twente in 2007 een ideeënwedstrijd uitschreef aan de kinderen van Diepenheim. Inmiddels zijn de ideeën beter uitgewerkt, zijn er concrete plannen gemaakt, is de financiering rond en zijn de eerste stappen tot realisatie gezet. Binnen het project wordt rekening gehouden met een diversiteit aan leeftijdsgroepen. Zo zullen er speeltoestellen voor kinderen komen en zullen er rollator vriendelijke paden voor ouderen worden aangelegd. Zoals beschreven op de website [www.binnenstebuitenbos.nl](http://www.binnenstebuitenbos.nl) (2011) is het doel van dit project: *'Het streven is om het BinnensteBuitenBos een plek te laten zijn waar iedereen, zowel Diepenheimer als passant/recreant, zich even kan 'opladen'.* (Lab-Amb8, 2011).

### **Sociale cohesie en het sociale kapitaal.**

Moreno & Jennings omschrijven sociale cohesie in 1937 als: *'Sociale Cohesie is de invloed van krachten die spelen om individuen te behouden in de groep waarin ze zijn'*. Deze 'oude' definitie omvat wat er met sociale cohesie bedoeld wordt. Samen met het sociaal kapitaal is sociale cohesie een kernbegrip in dit onderzoek. Sociale cohesie is noodzakelijk om het sociale kapitaal te bewerkstelligen (Coleman, 1988). Het concept van het sociaal kapitaal werd belangrijk na een aantal publicaties van Coleman. Coleman (1988) beschrijft het sociaal kapitaal als *'alles dat individuele of collectieve actie faciliteert welke gecreëerd wordt door: netwerken of relaties, reciprociteit, vertrouwen en sociale normen'* (Neira, Portela & Vieira, 2010). Coleman noemt het een variëteit van verschillende entiteiten. Hij benoemt hierin dat er twee gemeenschappelijke factoren zijn. *'De entiteiten bestaan uit een aspect van sociale structuren en ze faciliteren bepaalde acties of actoren binnen de structuur'* (Coleman, 1988). Hij noemt het sociale kapitaal productief. Deze productiviteit maakt het mogelijk om specifieke acties te bewerkstelligen die niet waren ontstaan in afwezigheid van het sociale kapitaal.

Een ander rolmodel in de theorie van het sociaal kapitaal is Robert Putnam. In meerdere onderzoeken (Frumkin, Frank & Jackson, 2004; Poortinga, 2006; Van Deth, Newton & Whiteley, 1999; Araya, Dunstan, Playle, Thomas, Palmer & Lewis, 2006) wordt naar hem verwezen. Macinko & Starfield (2001) vatten zijn theorie als volgt samen:

*'Putnam (1993; 2000) definieert het sociale kapitaal als een kenmerk van sociale organisaties—zoals normen van reciprociteit en het vertrouwen in anderen—die zorg dragen voor een relatie met een wederzijds voordeel. Het sociale kapitaal in deze context is een bron of een groep mensen die gezamenlijk werken aan het behalen van een collectief doel, die niet behaald had kunnen*

*worden wanneer deze door hun individuele zelf zou worden uitgevoerd.’ (Macinko & Starfield, 2001).*

Het sociaal kapitaal kent een aantal belangrijke voordelen. Leyden (2003) beschrijft dat personen die interactie met elkaar hebben en actief betrokken zijn bij een gemeenschap, zowel lichamelijk als mentaal gezonder zijn als een langer leven leiden. Een hoge score op het sociale kapitaal betekent volgens Leyden (2003) dat individuen meer politiek betrokken raken. Ze voeren meer vrijwilligerswerk uit in hun community en ze komen sneller samen met burens en vrienden. Tevens stelt Leyden (2003) dat ze meer geneigd zijn om elkaar te vertrouwen en vriendelijker over elkaar te denken.

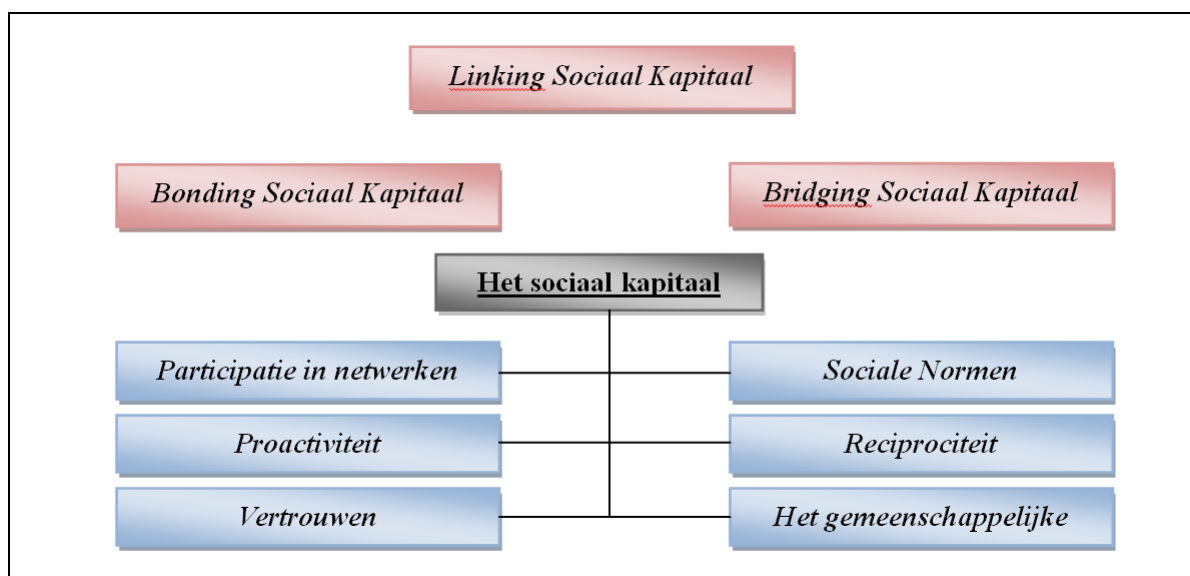
### **Bonding-, bridging- en linking sociaal kapitaal.**

Om de toegankelijkheid van het netwerk en vormen van sociale participatie te kunnen meten zijn er in drie begrippen ontworpen: bonding-, bridging en linking sociaal kapitaal (Grootaert, Narayam, Jones & Woolcock, 2003). Bonding sociaal kapitaal geeft de verbintenis aan tussen mensen die overeenkomsten vertonen in demografische karakteristieken. Overeenkomsten kunnen getoond worden met familieleden, burens, goede vrienden en collega’s. Het bridging sociaal kapitaal geeft min of meer het tegenovergestelde aan van het bonding sociaal kapitaal. Bij bridging sociaal kapitaal gaat het om de verbintenis met mensen die weinig tot geen overeenkomsten tonen met de betreffende personen. De grens tussen deze twee vormen van het sociaal kapitaal is een fenomeen dat verschilt in een diversiteit aan culturen.

Een derde vorm van het sociaal kapitaal is het linking sociaal kapitaal (Grootaert et al., 2003). Deze dimensie verwijst naar iemands verbintenis met mensen in hoge posities van autoriteit. Denk hierbij aan publieke vertegenwoordigers zoals politie en politieke partijen en private instellingen zoals banken. Grootaert et al. (2003) geven aan dat het bonding en bridging sociaal kapitaal op een horizontaal niveau bekeken kan worden. Het draait om mensen met een min of meer gelijkwaardige sociale status. Het linking sociaal kapitaal daarentegen verteld meer over een verticale verbintenis, een verbintenis tussen mensen en sleutelfiguren en/of – instanties. Voorbeelden hiervan zijn economische instellingen zoals een bank, of een politieke partij.

*‘Belangrijk is niet alleen de aanwezigheid van deze instellingen zoals scholen, banken en verzekeringsmaatschappijen, maar de aard en het bereik van de sociale verbintenissen tussen de aanbieder en de afnemer van sociale diensten. Veel van deze instellingen hebben een inherente verbintenis met deze sociale diensten zoals het lesgeven, landbouwvoorlichting en de algemene gezondheidszorg’ (Grootaert et al., 2003).*

Kortom, het sociaal kapitaal kent drie vormen; bridging-, bonding- en linking sociaal kapitaal.



**Figuur 1: Schematisch weergave van het sociaal kapitaal**

### **Dimensies van het sociaal kapitaal.**

Naast bridging-, bonding- en linking sociaal kapitaal zijn er een aantal dimensies binnen het concept sociaal kapitaal te formuleren. Meerdere auteurs (Coleman, 1988; Putnam, 2000, zoals beschreven in Macinko & Starfield, 2001; Hudson & Chapman, 2002; Leyden, 2003; Woolcock & Naryan, 2000) onderscheiden vier tot zes dimensies bij het meten van het sociaal kapitaal. Dit zijn respectievelijk: de mate waarin de inwoners hun burens kennen (netwerk), hun politieke deelname, hun vertrouwen in andere mensen en de sociale participatie binnen de groepering. Bullen & Onyx (2005) hebben deze dimensies teruggebracht naar zes dimensies die zij belangrijk achten in het sociaal kapitaal, te weten: (1) participatie in netwerken, (2) reciprociteit, (3) vertrouwen, (4) sociale normen (5) proactiviteit en (6) het gemeenschappelijke. Deze zes dimensies komen terug in verscheidene onderzoeken (Leyden et al, 2003; Coleman, 1988; Putnam, 2000, zoals beschreven in Macinko & Starfield, 2001) en zullen in dit onderzoek als leidraad worden gebruikt. Zichtbaar is in figuur 1 dat de zes dimensies gezamenlijk een uitspraak doen over het sociaal kapitaal, tevens is zichtbaar dat de facetten bonding-, bridging en linking sociaal kapitaal om het concept sociaal kapitaal heen zweven. Deze drie facetten doen uitspraken over het sociaal kapitaal, maar kunnen alleen uitspraken doen wanneer de zes dimensies gemeten. De zes dimensies worden als volgt gedefinieerd:

#### ***(1) Participatie in netwerken.***

Bullen & Onyx (2005) omschrijven participatie in netwerken als volgt 'de sleutel tot al het gebruik van concept is het idee van de meer of mindere dichtheid van in elkaar grijpende netwerken of relaties tussen individuen en groepen.' Macinko & Starfield (2001) noemen het 'groepslidmaatschap'. Participatie wordt in veel literatuur ook wel sociale participatie genoemd (Grooteart et al., 2003; Bullen & Onyx, 2005; Miller & Buys, 2008). In deze dimensie gaat het om in hoeverre mensen deelnemen aan groeperingen. Mensen gaan



vrijwillig en gelijkwaardig verbintenissen aan. Het sociaal kapitaal hangt af van meerdere mensen. Het sociaal kapitaal hangt af van de capaciteit tot het vormen van nieuwe verbintenissen en netwerken (Bullen & Onyx, 2005). Eerder werden al politieke aspecten genoemd. Politieke aspecten kunnen gerekend worden onder participatie in netwerken, een politieke partij is namelijk ook een netwerk.

**(2) Reciprociteit.**

Reciprociteit staat voor het idee dat velen kennen zoals 'Voor wat, hoort wat'. Het kan omschreven worden dat als je iets geeft, je ook iets terug mag verwachten. Het volgende citaat geeft treffend weer wat reciprociteit inhoud: Reciprociteit is het idee dat niet-geldelijke schulden (en kredieten) zich opstapelen onder leden van een gemeenschap, een voorbeeld is wanneer leden elkaar een gunst verlenen' (Macinko & Starfield, 2001). Een andere tevens treffende omschrijving luidt als volgt: *'Het sociaal kapitaal impliceert niet een directe en formeel aangekondigde wisseling van een juridisch of business contract, maar een combinatie van korte-termijn vriendelijkheid en lange-termijn eigenbelang'* (Taylor, 1982; geciteerd in Bullen & Onyx, 2005). Het wordt duidelijk dat reciprociteit geen direct verband heeft met het geldelijk in krediet staan van persoon A bij persoon B. Bij reciprociteit draait het om het verlenen van een dienst of gunst voor elkaar of voor een goed doel. In een netwerk van mensen waar de reciprociteit hoog is, wordt zichtbaar dat mensen voor elkaar zorgen en elkaar steun en diensten verlenen bij allerlei zaken (Bullen & Onyx, 2005).

**(3) Vertrouwen.**

Bullen & Onyx (2005) omschrijven vertrouwen als een bereidheid tot het nemen van risico's in een sociale context, gebaseerd op een gevoel van vertrouwen in anderen. Een gevoel van vertrouwen dat andere mensen reageren zoals je verwacht. Ze reageren op ondersteunende wijze. In ieder geval, op een dergelijke manier zodat ze niet de intentie hebben om anderen pijn te doen (Bullen & Onyx, 2005).

**(4) Sociale normen.**

Een sociale norm kan omschreven worden als een vorm van informele sociale controle die de basis vormt voor een meer formele, geïnstitutionaliseerde sanctie (Bullen & Onyx, 2005). Veelal betreft het zaken waarbij een ongeschreven regel is geformuleerd waar iedereen het mee eens is. Met een ongeschreven regel wordt bedoeld dat de sociale norm veelal een geaccepteerd goed is, maar mogelijk nergens terug te vinden is op papier. Door de sociale norm wordt binnen een groep duidelijk welke vormen van gedrag als geaccepteerd beschouwd kunnen worden, immers gedrag dat iedereen accepteert zou in theorie voor iedereen goed gedrag moeten zijn (Bullen & Onyx, 2005).

**(5) Proactiviteit.**

Reciprociteit gaat in op het helpen van elkaar, op het wederkerig belang. Proactiviteit daarentegen spitst zich meer toe op het vrijwillig bieden van hulp, zonder er op korte termijn iets voor terug te verwachten. Om het sociaal kapitaal te kunnen bewerkstelligen, of een bos zoals het BinnensteBuitenBos, is er een vrijwillige toezegging tot activiteit nodig van de gemeenschap. Zoals Leyden et al (2003) aangeeft biedt een hogere score op het sociaal kapitaal een grotere kans op een vrijwillige bijdrage van leden van de gemeenschap. In die context is proactiviteit een belangrijke variabele. Proactiviteit refereert naar de actieve pogingen die door individuen ondernomen worden om bepaalde veranderingen in hun omgeving te veroorzaken (Zampetakis, 2008). Een persoon die hoog scoort op proactiviteit toont initiatief en doorzettingsvermogen. Net zolang totdat deze dicht bij een verandering gekomen. Uit empirisch onderzoek is gebleken dat proactieve individuen niet alleen meer succesvol zijn, maar dat ze ook meer adaptief ten opzichte van hun omgeving zijn (Zampetakis, 2008).

**(6) Het gemeenschappelijke.**

Voorbeelden van het gemeenschappelijke zijn lucht, oceanen en andere natuur. Een combinatie van vertrouwen, netwerken, sociale normen en reciprociteit zorgt voor een sterke gemeenschap. Een gemeenschap die gebruik maakt van het gemeenschappelijke, ook wel het erfgoed van de mensheid genoemd. Het gemeenschappelijke richt zich op een rijkdom van de mensheid. Een rijkdom die niet in bezit is van iemand, maar die wel door iedereen gebruikt wordt.

*‘De zelfinteresse op de korte termijn, kan er voor zorgen dat een gemeenschappelijke rijkdom zoals zuurstof teveel gebruikt wordt en kans loopt om in de toekomst vernietigd of opgebruikt te raken. Alleen als er een sterk ethos van vertrouwen, wederkerigheid en effectieve informele sancties is tegen de ‘free riders’ kan het erfgoed van de mensheid in stand blijven in het wederkerig belang van iedereen’ (Bullen & Onyx, 2005).*

**Vraagstelling.**

Zoals aangegeven betreft het in dit onderzoek een deelonderzoek van het sociaal kapitaal. Dit onderzoek gaat hoofdzakelijk in op het onderdeel proactiviteit. De vraagstelling voor het gehele onderzoek luidt:

*Hoe ziet het sociaal kapitaal in Diepenheim eruit in de leeftijdsgroep van 25 tot 65 jaar?*

Vanwege het feit dat in dit deelonderzoek de nadruk hoofdzakelijk op proactiviteit ligt en vanwege het karakter van de nulmeting is de volgende vraagstelling voor dit onderzoek geformuleerd:

*Hoe ziet de mate van proactiviteit in Diepenheim eruit?*

Deze vraagstelling is bewust open en kort geformuleerd zodat deze ruimte biedt bij de hypothesen. Het betreft een nulmeting en een eerste indruk van proactiviteit in Diepenheim. Belangrijk is om een indruk te krijgen wie een bepaalde mate van proactiviteit vertonen. In dit deelonderzoek worden de andere variabelen van het sociaal kapitaal achterwege gelaten, omdat deze zich op andere zaken richten dan proactiviteit. In ander onderzoek wordt hier op ingegaan.

**Hypothesen.**

Nu de definities van het sociaal kapitaal en de zes dimensies duidelijk zijn, kunnen hypothesen gevormd worden omtrent proactiviteit. Weinig basale informatie is bekend over proactiviteit in combinatie met demografische variabelen. Proactiviteit wordt veelal gekoppeld aan motivatie binnen werksferen (Kahana, Kahana & Zhang, 2005). In werksferen wordt proactiviteit gezien als een voorspeller voor de mate van succes die je kan bereiken. Proactiviteit is in deze context het opzoeken van werk en uitdagingen, het initiatief nemen en het continu zoeken naar middelen om jezelf te ontwikkelen en je leven te verbeteren (Hirschfeld, Thomas & Bennett, 2010). Kortom, merkbaar is dat proactiviteit in combinatie met demografische variabelen zoals geslacht weinig onderzocht is. Het is niet bekend of bijvoorbeeld mannen of vrouwen hoger scoren. In kader van explorierend onderzoek zijn de onderstaande hypothesen geformuleerd.

***Alternatieve hypothese 1:***

*Er is een verschil in de mate van proactiviteit tussen mannelijke en vrouwelijke inwoners in Diepenheim.*

***Nulhypothese 1:***

*Er is geen verschil in de mate van proactiviteit waargenomen ten opzichte van geslacht*

***Alternatieve hypothese 2:***

*Er is een verschil waarneembaar in de mate van proactiviteit tussen de leeftijdsgroepen 26-35 jaar, 36-45 jaar en 46-55 jaar*

***Nulhypothese 2:***

*Er is geen verschil waarneembaar in de mate van proactiviteit tussen de leeftijdsgroepen 26-35 jaar, 36-45 jaar en 46-55 jaar*

***Alternatieve hypothese 3:***

*Er is een verschil waarneembaar tussen proactiviteit en de duur van wonen in Diepenheim*

***Nulhypothese 3:***

*Er is geen verschil waarneembaar tussen proactiviteit en de duur van wonen in Diepenheim*

## Methode.

### Design.

Dit onderzoek is een kwantitatief onderzoek en kent een cross-sectioneel design. Het onderzoek omvat een nulmeting welke voorafgaand aan de bouw van het ‘BinnsteBuitenBos’ plaatsvindt.

### Populatie.

De proefpersonen betreffen in potentie alle inwoners van het dorp Diepenheim in Overijssel, Nederland. Bewoners zijn aan de deur benaderd. De inwoners die de vragenlijst invullen vormen tezamen de steekproef. Het inclusiecriteria is leeftijd. De leeftijdscategorie is afgestemd op de groep 25 tot en met 65 jaar oud. De groep ouder dan 65 jaar wordt buiten beschouwing gelaten om interferentie met een ander onderzoek te voorkomen.

Omdat inwoners van Diepenheim een gelijke kans tot het invullen van de vragenlijst hebben gekregen, kan hier gesproken worden over een aselechte toewijzing.

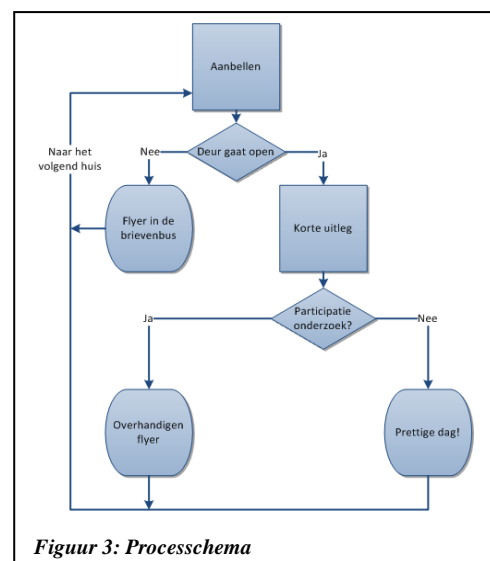
### Sampling.

De informatie wordt verzameld middels een online vragenlijst. Deze vragenlijst is te vinden op: [www.thesisools.com/Diepenheim](http://www.thesisools.com/Diepenheim). Om mensen te motiveren en informeren over de online mogelijkheid om de vragenlijst in te vullen zijn er flyers ontworpen (zie figuur 2). Hiervan zijn er 500 gedrukt en huis aan huis uitgedeeld in Diepenheim. Er is één flyer afgegeven per woning. De onderzoekers hebben elk individueel bij een aantal huizen in Diepenheim aangebeld. De selectie van deze huizen is bepaald door gebruik te maken van een plattegrond van Diepenheim en deze in vieren te delen. Dit betekent dat de inwoners één van de onderzoekers treffen die hen persoonlijk de flyer overhandigt. Aan de deur kan eventueel een toelichting gegeven worden op het onderzoek.

Tijdens het uitdelen van de flyers worden er twee aspecten bijgehouden. Enerzijds wordt bijgehouden hoeveel mensen de flyer in de brievenbus hebben ontvangen, omdat, ongeacht de reden, de deur niet geopend wordt. Anderzijds wordt er bijgehouden hoeveel mensen, bij het openen van de



Figuur 2: Flyer ter promotie van dit onderzoek



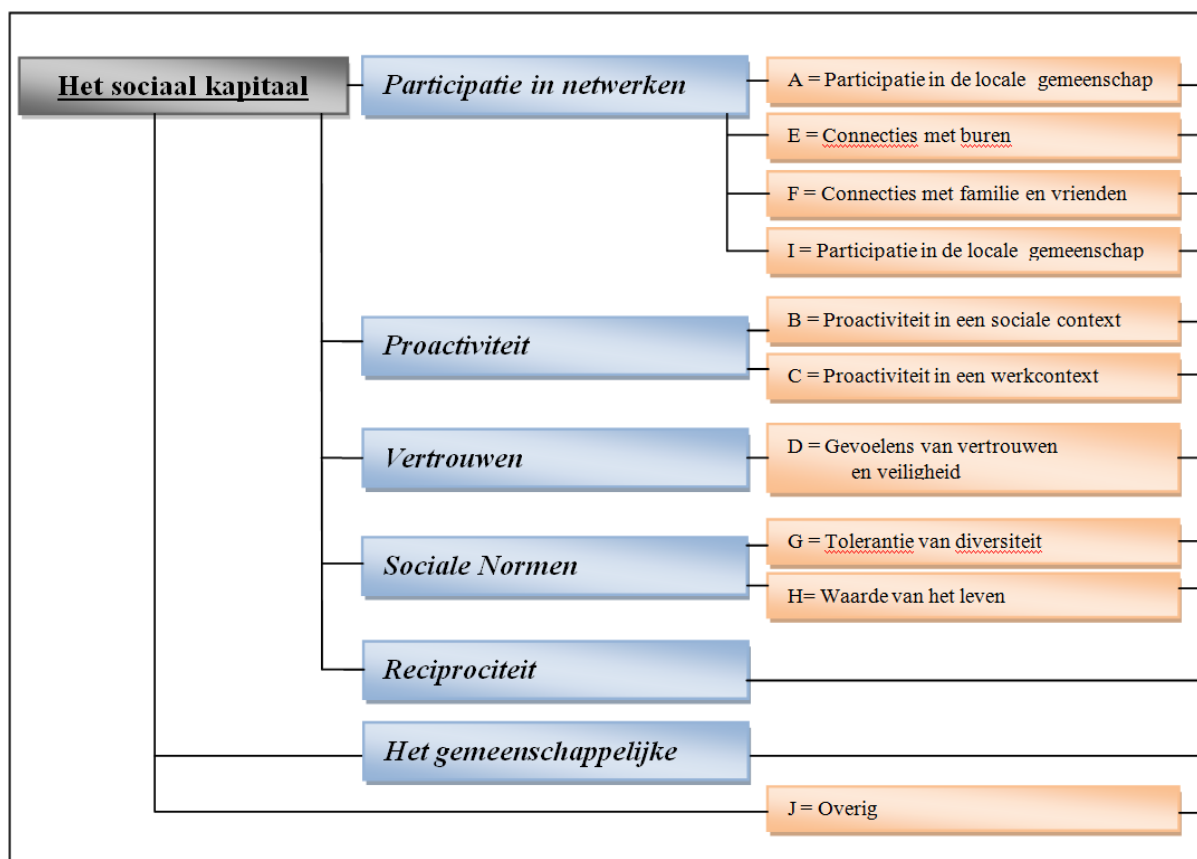
Figuur 3: Processchema

deur, weigeren om mee te werken aan het onderzoek. Een proces schema welke dit proces illustreert is terug te vinden in figuur 3.

### Meetinstrumenten.

Bridging-, bonding- en linking sociaal kapitaal; reciprociteit, vertrouwen, sociale normen, participatie in netwerken, proactiviteit en het gemeenschappelijke; om al deze begrippen tastbaar en meetbaar te maken zijn factoren, ook wel schalen genoemd, noodzakelijk in dit onderzoek. In dit onderzoek wordt er gebruik gemaakt van een kwantitatieve vragenlijst die het sociaal kapitaal meet. De gebruikte vragenlijst gaat onder de naam 'Social Capital Questionnaire' en heeft zijn oorsprong, pilot en uitvoering in vijf australische steden (Bullen & Onyx, 2005). Tevens heeft dit onderzoek in een verder stadium in de Verenigde Staten plaatsgevonden (O'Brien, Burdsal & Molgaard, 2004). Na het uitvoeren van factoranalyse door Bullen & Onyx (2005) is de een vragenlijst van 68 vragen teruggebracht tot 36 kernvragen die de zes dimensies van het sociaal kapitaal meten.

In de 'Social Capital Questionnaire' zijn de zes dimensies van het sociaal kapitaal verdeeld over acht factoren die gezamenlijk het begrip sociaal kapitaal omvatten. De dimensies van het sociaal kapitaal kunnen gezien worden als centrale thema's binnen deze factoren. Opvallend is dat vier dimensies expliciet terug te vinden zijn binnen de factoren, te noemen: participatie in netwerken, proactiviteit, vertrouwen en sociale normen. De overige twee dimensies, reciprociteit en het gemeenschappelijke, lopen impliciet door de factoren heen. Tevens is er factor J (overig), welke twee items beslaat die noodzakelijk zijn voor het meten van het sociaal kapitaal



**Figuur 4: Schematisch weergave van het sociaal kapitaal, de dimensies en de factoren**

Factor	Cronbach's Alfa in Bullen & onyx (2005)	N Items	N Responsie	Cronbachs alfa	Item Deleted	Cronbach's Alpja after Item Deleted
Participatie in de lokale gemeenschap (A)	0.85	7	58	0.77	Q28	<b>0.79</b>
Proactiviteit in een sociale context (B)	0.78	5	58	0.43	-	-
Proactiviteit in een werkcontext (C)*		7	38	0.53	Q41	<b>0.55</b>
Gevoelens van vertrouwen en veiligheid (D)	0.98	5	58	0.56	Q29	<b>0.68</b>
Connecties met burens (E)	0.79	5	58	0.47	Q34	<b>0.50</b>
Connecties met familie en vrienden (F)	0.79	3	58	0.50	Q30	<b>0.52</b>
Tolerantie van diversiteit (G)	0.87	2	58	<b>0.85</b>	-	-
Waarde van het leven (H)	0.78	2	58	<b>0.38</b>	-	-
Connecties met het werk (I)	0.96	3	38	<b>0.38</b>	Q50	0.42
Het sociaal kapitaal (excl. 5 werkvragen)**		31	58	0.76	Q16+Q28+ Q29+Q30	<b>0.79</b>
Het sociaal kapitaal (incl. 5 werkvragen)**	0.84	36	38	0.74	Q28+Q30	<b>0.75</b>

Tabel 1: Betrouwbaarheidsanalyse

\* Van deze factor is geen oorspronkelijke alfa bekend.

\*\* de 5 werkvragen zijn de items 48, 49, 50, 51 en 52

De Cronbachs alfa van de 'Social Capital Questionnaire' is berekend op 0.84 en de item-totaal correlatie is berekend op 0.25-0.45. In dit onderzoek is de item-totaal correlatie 0.05-0.50. Kortom, deze statistieken indiceren een hoge onderlinge samenhang tussen de items en een significante bijdrage van alle items (O'Brien, Burdsal & Molgaard, 2004).. In tabel 1 zijn de constructen zichtbaar met hun bijbehorende alfa's en de items welke verwijderd zijn om de betrouwbaarheid te verhogen.

De vragenlijst bevat acht constructen welke zijn afgeleid van de zes dimensies van het sociaal kapitaal, te weten (1) participatie in netwerken, (2) reciprociteit, (3) vertrouwen, (4) sociale normen, (5) proactiviteit en (6) het gemeenschappelijk. Hier worden de twee relevante constructen om de dimensie proactiviteit te toetsen besproken.

### **Factor B = Proactiviteit in een sociale context.**

Deze factor meet proactiviteit in een sociale context en is afgeleid van de dimensie proactiviteit. Deze dimensie bevat een oorspronkelijke Cronbach's alfa van 0,78 (O'Brien, Burdsal & Molgaard, 2004). In dit onderzoek kent deze factor een Cronbach Alfa van 0.43. Factor B betreft 5 items, te weten items 17, 33, 35, 41 en 42, met een range van 8 bij een minimum-maximum van 12-20. De data in dit onderzoek gaat gepaard met een mean van 15.6 en een standaard deviatie van 1.9, tegen de originele data van Bullen & Onyx (2005) met respectievelijk 15.6 en 3.2. Normscores zijn bekend bij Bullen & Onyx (2005) voor de factor proactiviteit in een sociale context. Er zijn drie categorieën af te leiden uit de kwartielen binnen de data die verzameld is in de vijf Australische steden. De normen luiden als volgt: '12 Lage score' (<Q1), '13-16 Gemiddelde score' (Range Q1-Q3) en '17-20 Hoge score'

(Q3<). In dit onderzoek luiden de gegevens als volgt: Q1=14, Q2=15, Q3=17. Opvallend is dat de minimum score in dit onderzoek gelijk is aan de maximale score van de onderste categorie in het onderzoek van Bullen & Onyx (2005). De inter-item correlatie is de correlatie tussen de constructen en de respectievelijke items. Voor dit construct is deze 0.48-0.69. Voorbeeldvragen voor deze factor zijn: *'Als u het niet eens bent met een onderwerp terwijl anderen dat wel zijn, voelt u zich dan in staat uw mening te uiten?'* en *'Heeft u ooit afval van anderen opgepakt in een openbare locatie?'*

***Factor C = Proactiviteit in een werkcontext.***

Deze factor is direct afgeleid van proactiviteit en betreft specifiek het werk bovenop factor B. Dit betekent dat deze factor 7 items kent, waarvan er vijf eerder al gebruikt zijn bij factor B (17, 33, 35, 41, 42) en twee 'nieuwe' items die vooral ingaan op het werk (51, 52). Deze toegevoegde vragen zijn enkel voorgelegd aan de mensen met een baan. Proactiviteit in een werkcontext levert in dit onderzoek een Cronbach's alfa op van 0.55 na verwijderen van item 41. Hierbij is een range aanwezig van 11 bij een minimum-maximum van 16-27. De inter-item correlatie is 0.29-0.69. Gelijk aan factor B zijn er voor factor C normscores bekend bij Bullen & Onyx (2005). Deze normscores zijn afgeleid van de kwartielen (Q1, Q2 en Q3) en luiden als volgt: *'7-19 Lage score'* (<Q1), *'20-24 Gemiddelde score'* (Range Q1-Q3) en *'25-28 Hoge score'* (Q3<). Voorbeeldvragen zijn: *'Neemt u op uw werk initiatief om taken te doen die gedaan moeten worden zelfs wanneer u dit niet gevraagd wordt?'* en *'Heeft u in de afgelopen week op uw werk een collega geholpen terwijl dit niet uw taak was?'*

Het onderzoek van Bullen en Onyx (2005) heeft in Australië plaatsgevonden. Het gevolg is dat er culturele verschillen te vinden zijn in de vragenlijst. Tevens is de vragenlijst geschreven in het Australisch, een op zichzelf staande variant van het Engels. Deze culturele en taalverschillen zorgen ervoor dat de vragenlijst niet 'op maat' is voor Diepenheim. Zijn. Dit geldt voor zowel de taalbarrière, linguïstiek als de mate van toepassing van de vragen. Een voorbeeld is terug te vinden in een demografische vraag over wat de hoogst behaalde studie is. Enkel het verschil tussen de onderwijssystemen zorgen ervoor dat deze vraag een aanpassing behoeft. Het gevolg is een translatiecyclus die er als volgt uit heeft gezien:

- (1) De vragenlijst is opgesplitst in twee delen (vraag 1-25 en vraag 26-52). De onderzoekers zijn opgedeeld in twee koppels. Elk koppel heeft één van deze delen vertaald van het Australisch naar het Nederlands. Hierbij is er met verschillen tussen Nederland en Australië rekening gehouden
- (2) Na deze vertaling is de vragenlijst door het andere koppel terug vertaald naar het Engels om te toetsen om de lading van de vragen gelijk zijn. Met de lading van de vragen wordt bedoeld of

ze op een vergelijkbare wijze geïnterpreteerd worden of kunnen worden als de originele vragen.

De vragenlijst is nauwkeurig geanalyseerd op de verschillen tussen Nederland en Australië. De 36 kernvragen die het sociaal kapitaal meten zijn echter in grote lijn hetzelfde gebleven. Dit zal worden getoetst met een betrouwbaarheidsanalyse.

### **Analyse plan**

De online resultaten van de enquête worden door de website [www.thesistools.com](http://www.thesistools.com) geëxporteerd als een Excel 2007 data file. Om in SPSS18.0 te kunnen werken wordt deze file geïmporteerd en bewerkt zodat deze bruikbaar is.

De volgende stappen worden doorlopen voorafgaand aan het toetsen van de hypothesen:

- Om de data volledig te kunnen toetsen wordt er rekening gehouden met missing values. Missing values worden in de datafile opgevuld met de gemiddelde score op dat item. Dit betekent dat de aantallen responsie op de items gelijk is aan het aantal participanten in het onderzoek. Een uitzondering geldt hiervoor over de vragen met betrekking tot het werk (47 t/m 52). Van de mensen die deze vragen niet invullen zal het niet duidelijk zijn of dit is omdat ze geen werk hebben, of dat ze deze daadwerkelijk niet ingevuld hebben, ondanks dat ze werk hebben.
- De factoren worden gecreëerd binnen de datafile. Dit betekent dat aan de hand van de scoretabel variabelen worden gecreëerd die een totaalscore van de losse constructen weergeven. Tevens worden er twee variabelen aangemaakt waarbij een totaalscore van het sociaal kapitaal weergegeven wordt. Één variabele inclusief- en één variabele exclusief de werkvragen (48,49,50,51 en 52)
- De betrouwbaarheid van het onderzoek is opnieuw gemeten aan de hand van Cronbachs alfa. Dit is noodzakelijk vanwege het verschil in cultuur en linguïstiek. Eventueel kunnen vragen verwijderd worden om de betrouwbaarheid van de enquête te verhogen. Mocht de betrouwbaarheid na verwijderen van items onvoldoende zijn, dan is de factor als op zichzelf staand niet te gebruiken binnen het toetsen van hypothesen.
- Een demografisch overzicht wordt weergegeven over de deelnemers die hebben meegedaan met het onderzoek. Dit betekent dat in dit overzicht informatie gegeven wordt over de eerste dertien vragen uit het onderzoek.

Er zijn eerder al enkele hypothesen opgesteld die kunnen gelden voor de data welke verzameld is in Diepenheim. Elke hypothese kan voor zowel construct B als voor construct C gemeten worden. Tevens geldt voor elke hypothese dat  $\alpha=0.05$ . De hypothesen kunnen als volgt getoetst worden.



- Hypothese 1 (*Er is een verschil in de mate van proactiviteit tussen mannelijke en vrouwelijke inwoners in Diepenheim*) bevat twee groepen uit één steekproef. Dit betekent dat er een t-toets of de, in het geval van een niet normale datadistributie (Skewness <1), wilcoxon rangtekentoets.
- Hypothese 2 (*Er is een verschil waarneembaar in de mate van proactiviteit tussen de leeftijdsgroepen 26-35 jaar, 36-45 jaar en 46-55 jaar*) kan getoetst worden met een One-Way Anova (met eventueel een Bonferroni) of met, zijn nonparametrische tegenhanger (Skewness <1), de Kruskal-Wallis test. Dit omdat het hier drie groepen onder één variabele betreft welke vergeleken wordt met de scores van reciprociteit. Hiervoor is het noodzakelijk dat de variabele leeftijd, welke nu ongegroepeerd ingevuld kan worden, getransformeerd wordt tot een aantal categorieën. Via SPSS worden de leeftijden als volgt ingedeeld: 1=0-25 jaar, 2=26-35 jaar, 3=36-45 jaar, 4=46-55 jaar en 5=56-65 jaar. Hierbij kunnen de categorieën 2,3 en 4 gebruikt worden bij het toetsen.
- Hypothese 3 (*Er is geen verschil waarneembaar tussen proactiviteit en de duur van wonen in Diepenheim*) kan gemeten worden aan de hand van een t-toets, of met zijn nonparametrische tegenhanger (Skewness <1), de wilcoxon rangtekentoets. Allereerst worden de vijf responsmogelijkheden getransformeerd tot twee mogelijkheden. Dit wordt gedaan door de mogelijkheden 'minder dan 1 jaar; 1 tot 5 jaar; 6 tot 10 jaar' te classiferen met 1. De mogelijkheden '11 tot 20 jaar; langer dan 20 jaar' worden geclassificeerd met 2.

## Resultaten.

Geslacht	66% vrouw (N=38), 34% man (N=20)
Werkzaam	78% werkt (N=45), 22% werkt niet (N=13)
Aantal uur werk per week	11% werkt minder dan 10 uur per week (n=5), 6% werkt 10 tot 20 uur per week (N=2) 63% werkt 20 tot 30 uur per week (N=12) 23% werkt 30 tot 40 uur per week (N=10) 34% werkt meer dan 40 uur per week (N=16)
Leeftijd	Mean=43.21, S=13.996, SE=1.838
Type woning	86% woont in een eigen huis of appartement (N=50) 12% woont in een huurwoning (N=7) 0.0% woont in een sociale huurwoning (n=0) 2% woont in anders (N=1)
Aantal jaren woonachtig in Diepenheim	0.0% woont minder dan 1 jaar 17% woont 1 tot 5 jaar (N=10) 19% woont 6 tot 10 jaar (N=11) 35% woont 11 tot 20 jaar (N=20) 29% woont langer dan 20 jaar. (N=17)
Beschrijving inwoners woning	12% woont alleen (N=7) 22% woont alleen met partner (N=13) 2% woont alleen met kinderen (N=1) 51% woont met partner en kinderen (N=30) 0.0% woont met vrienden (N=0) 13% woont anders (N=7)
Kinderen jonger dan 18 jaar.	38% Ja (N=22) 62% Nee (N=36)
Aantal kinderen	Min=2, Max=5, Mean=3.05, SD=
Taal	91% Nederlands (N=53) 41% Dialect (N=24) 2% Anders (N=1)
Oorspronkelijk bewoner van Diepenheim	33% Ja (N=19) 67% Nee (N=39)
Hoogst voltooide opleiding	10% Lager: Geen- of Basisonderwijs of Lagere School/ LBO/VBO/VMBO (N=6) 10% Middelbaar: MAVO/VMBO/HAVO / VWO (N=6) 30% MBO (N=17) 50% Hoger ( Propedeuse /HBO / WO-Bachelor of kandidaats/WO-doctoraal of master (N=29)
Afstand woning-werk	13% werkt minder dan 2 km ver weg (N=5) 8% werkt 2 km t/m 5 km ver weg (N=3) 26% werkt 6 km t/m 10 km ver weg (N=10) 53% werkt meer dan 11 km ver weg (N=20)

Tabel 2: Demografisch overzicht

## Populatie.

In Diepenheim zijn flyers uitgedeeld om mensen te werven die de enquête in willen vullen. In totaal zijn er 465 flyers uitgedeeld. 300 mensen waren niet thuis en hebben een flyer in de brievenbus

gekregen. Van deze 465 mensen weigerden 5 mensen deelname aan het onderzoek aan de deur. De overige 160 mensen hebben de flyer aangenomen.

Op 11 mei 2011 16:00u is het onderzoek afgesloten en is een datafile gedownload van de online vragenlijst. Op dit moment hadden 65 mensen de enquête ingevuld. Hier zijn 7 mensen uit de datafile verwijderd vanwege het feit dat ze ‘slechts’ enkele demografische variabelen hebben ingevuld. Een enkeling was ontevreden over het onderzoek en heeft al zijn gegevens omgezet naar codering 0, terwijl de codering 1,2,3 of 4 horen te bedragen. Gevolg hiervan is een vertekening in de datafile. De totale overgebleven N bedraagt 58 mensen.

De gemeente Diepenheim maakt sinds 2001 onderdeel uit van de gemeente Hof van Twente. Sindsdien zijn er geen separate cijfers beschikbaar voor Diepenheim zelf. Wel zijn er gegevens beschikbaar over de gemeente Hof van Twente waarin Diepenheim is opgenomen. De gemeente Hof van Twente heeft naar schatting elf keer het inwonersaantal heeft als Diepenheim. Dit is 35.573 in de Hof van Twente op 2 mei 2011 (CBS Statline, 2011) tegen naar schatting 2967 inwoners in 2010 in de gemeente Diepenheim. Het totaal is geschat aan de hand van de gemiddelde populatiegroei in de periode 1995-2000. Deze groei bedraagt 3.43%. Met de aanname dat in de perioden 2001-2005 en 2006-2010 een vergelijkbare groei aanwezig is kent Diepenheim in 2010 naar schatting 2967 inwoners.

In 2000 was Diepenheim opgebouwd uit 49% mannen en 51% vrouwen. In de gebruikte steekproef is dat 34% man versus 66% vrouw. Opvallend is dat de steekproef in dit opzicht afwijkt van de daadwerkelijke populatie. Verder demografische informatie over de inwoners van Diepenheim is terug te vinden in tabel 2.

### **Hypothese toetsing.**

*Hypothese 1: Er is een verschil in de mate van proactiviteit tussen mannelijke en vrouwelijke inwoners in Diepenheim..*

	Geslacht	N	Mean	Std. Deviation	Std. Error Mean
B	Vrouw	38	15,6039	2,01422	,32675
	Man	20	15,4625	1,66866	,37312
C	Vrouw	25	22,9200	2,51529	,50306
	Man	13	22,4615	2,60177	,72160

*Tabel 3: Grouping Statistics voor hypothese 1*

Een independent t-test is uitgevoerd met de variabele ‘geslacht’ en een construct B en C. Hoe de groepen zijn opgebouwd is zichtbaar in tabel 3. Opvallend is hier het aantal vrouwen bij zowel factor B als factor C hoger ligger dan de mannen. Tevens valt op dat de mean, de standaard deviatie en de standaard error van de mean weinig verschillen tussen de groepen in beide factoren. Met een independent t-test wordt het niveau van verschil zichtbaar. Hierbij wordt er vanuit gegaan dat de data voor zowel construct B als voor C normaal verdeeld zijn. De skewness voor ‘proactiviteit in een

Levene's Test for Equality of Variances				t-test for Equality of Means				
		F	Sig.	t	df	Sig. (2-tailed)	Mean Difference	Std. Error Difference
B	Equal variances assumed	2,846	,097	,269	56	,789	,14145	,52599
	Equal variances not assumed			,285	45,557	,777	,14145	,49597
C	Equal variances assumed	,311	,581	,527	36	,601	,45846	,87005
	Equal variances not assumed			,521	23,700	,607	,45846	,87965

Tabel 4: Independent samples t-test voor hypothese 1

*sociale context (B)* bedraagt 0.304. Voor *'proactiviteit in een werkcontext (C)'* bedraagt de skewness - 0.514. Een negatieve skew indiceert dat de linker staart van de verdeling langer is dan de rechterstaart. In tabel 4 is zichtbaar dat bij *'proactiviteit in een sociale context (B)'* wordt een t-waarde verkregen van 0.269 met een p van 0.789. Bij *'proactiviteit in een werk context (C)'* wordt een t-waarde verkregen van 0.529 met een p-waarde van 0.601. Opvallend is hier dat beide p-waarden ruimschoots boven de gestelde  $\alpha$  van 0.05 vallen.

**Hypothese 2:** *Er is een verschil waarneembaar in de mate van proactiviteit tussen de leeftijdsgroepen 26-35 jaar, 36-45 jaar en 46-55 jaar*

		Sum of Squares	df	Mean Square	F	Sig.
B	Between Groups	13,088	4	3,272	,912	,464
	Within Groups	190,190	53	3,588		
	Total	203,278	57			
C	Between Groups	42,318	4	10,580	1,813	,150
	Within Groups	192,550	33	5,835		
	Total	234,868	37			

Tabel 5: One-Way Anova voor hypothese 2

Tabel 5 geeft informatie over de tweede hypothese. Hiervoor is een One-Way Anova gebruikt, omdat er drie groepen in de toetsing gebruikt zijn, te noemen de groepen met de leeftijdscategorie 26-35 jaar, 36-45 jaar en 46-55 jaar. Bij de factor *'proactiviteit in een sociale context (B)'* wordt in deze toetsing een F-waarde van 0.912 en een p-waarde van 0.464 verkregen. Bij *'proactiviteit in een werk context (C)'* wordt een F-waarde van 1.813 en een p-waarde van 0.150 verkregen. Opvallend is hier dat beide waarden boven de gestelde  $\alpha$  van 0.05 vallen. Een post-hoc bonferroni is niet noodzakelijk, aangezien deze pas interessant wordt wanneer de p-waarde lager zou zijn geweest dan de  $\alpha$  van 0.05. Dit wordt tevens zichtbaar in de uitvoering. Een bonferroni test resulteert in p-waarden van 0.981-1.000 bij construct B en 0.131-1.000 bij construct C, welke allen boven de gestelde  $\alpha$  van 0.05 vallen

	Geslacht	N	Mean	Std. Deviation	Std. Error Mean
B	Korter dan 10 jaar	21	15,2238	1,31412	,28676
	11 jaar of meer	37	15,7432	2,14169	,35209
C	Korter dan 10 jaar	16	22,2500	1,87972	,46993
	11 jaar of meer	22	23,1364	2,88338	,61474

Tabel 6: Grouping Statistics voor hypothese 3

**Hypothese 3:** Er is een verschil waarneembaar tussen proactiviteit en de duur van wonen in Diepenheim.

Bij deze hypothese is een scheiding gemaakt tussen twee groepen. De eerste groep woont korter dan tien jaar in Diepenheim, de tweede groep woont langer dan tien jaar in Diepenheim. Er wordt gebruik gemaakt van een t-toets, omdat de data normaal verdeeld is. Hoe de beide groepen zijn opgebouwd is zichtbaar in tabel 6. Opvallend is hier dat ongeveer 2/3 van de mensen bij de factor 'proactiviteit in een sociale context (B)' elf jaar of langer woonachtig zijn in Diepenheim (N=37). Bij 'proactiviteit in een werk context (C)' bedraagt dit verschil 6 personen, welk bij 'proactiviteit in een sociale context (B)' 14 personen bedraagt. Zichtbaar wordt in de resultaten in tabel 7 dat bij 'proactiviteit in een sociale context (B)' een t-waarde van -1.007 en een p-waarde van 0.318 wordt verkregen. Bij 'proactiviteit in een werk context (C)' is een t-waarde van -1.073 en een p-waarde van 0.290 verkregen. Opvallend is hier dat beide p-waarden ruimschoots boven de gestelde  $\alpha$  van 0.05 vallen.

		Levene's Test for Equality of Variances		t-test for Equality of Means				
		F	Sig.	t	df	Sig. (2-tailed)	Mean Difference	Std. Error Difference
B	Equal variances assumed	8,224	,006	-1,007	56	,318	-,51943	,51589
	Equal variances not assumed			-1,144	55,580	,258	-,51943	,45409
C	Equal variances assumed	1,680	,203	-1,073	36	,290	-,88636	,82613
	Equal variances not assumed			-1,145	35,664	,260	-,88636	,77378

Tabel 7: Independent samples t-test voor hypothese 3

## ***Conclusie & Discussie.***

### **Het onderzoek in zijn algemeenheid.**

De test voor sociaal kapitaal meet wat hij behoort te meten en scoort hier een voldoende betrouwbaarheid op. Echter, dit subonderzoek gaat in op de factoren '*proactiviteit in een sociale context (B)*' en '*proactiviteit in een werkcontext*'. Om deze factoren individueel te berekenen zijn meer items en een grotere N noodzakelijk. In het onderdeel methoden wordt duidelijk dat de individuele Cronbachs alfa s te laag zijn ( $<0.7$ ). Na het verwijderen van enkele items blijft deze nog steeds te laag. Gevolg hier van is dat beide factoren gezien kunnen worden als niet-betrouwbaar, als niet intern consistent. Benadrukt dient te worden dat Cronbachs alfa een maat is voor de minimale interne consistentie en de betrouwbaarheid onderschat. Een toets voor betrouwbaarheid met bijvoorbeeld de Labda2 zou specifiekere resultaten opleveren (Sijtma, 2009).

Belangrijk aan de 'Social Capital Questionnaire' die in dit onderzoek gebruikt is, is dat deze zich heeft geprofileerd als een betrouwbare lijst om het sociaal kapitaal te meten. Echter, het sociaal kapitaal is, net zoals proactiviteit, een groot begrip. Dit wil zeggen dat er veel over te vertellen valt en dat er diverse factoren te meten zijn. Afgevraagd kan worden in hoeverre de lading van dit begrip gedekt is in dit onderzoek. In verscheidene onderzoeken wordt ook gesproken over een factor dat ingaat op politiek (Coleman, 1988). In dit onderzoek zijn alle politieke aspecten teruggebracht onder de factoren die ingaan op participatie (A, E, F en I).

Met een responsie van 58 mensen kan er gesteld worden dat de responsie te laag is in verhouding tot de gehele populatie van Diepenheim. Deze bedraagt 1.9% bij het geschatte aantal van 2967 inwoners in 2010. De bruikbare responsie in de steekproef is laag. Deze bedraagt 13% van de benaderde mensen. Naast een laag responsieaantal is tevens de groep anders verdeeld. Waar er in Diepenheim in 2000 relatief evenveel mannen als vrouwen woonden, is er in de steekproef zichtbaar een groot verschil in aantal mannen en vrouwen. Gesteld kan worden dat vanwege de lage responsie en de andere verdeling in geslacht de steekproefpopulatie niet representatief is voor Diepenheim. Hierdoor komt de externe validiteit in het geding. De cijfers van de steekproefpopulatie zijn niet goed te generaliseren naar de daadwerkelijke inwoners van Diepenheim. Onbekend is wat de verschillen zijn in de overige demografische variabelen.

Een andere kritische noot op dit onderzoek is te geven op de werkwijze ten tijde van de sampling. Aan de deur is gezegd dat het onderzoek over het BinnensteBuitenBos gaat, terwijl het onderzoek meer ingaat op het Sociaal Kapitaal en het BinnensteBuitenBos ziet als aanleiding voor een nulmeting. Beter zou zijn om te omschrijven dat het onderzoek gerelateerd is aan het BinnensteBuitenBos. Het gevolg is een laag responsieaantal en een hoog aantal missing values.

Respondenten zijn halverwege het onderzoek afgehaakt omdat ze de vragen niet voldoende gerelateerd vonden aan het BinnensteBuitenBos. Een hoog aantal aan respondenten die verwijderd diende te

worden en een hoog aantal respondenten waarbij missing values ingevuld diende te worden (n=10) zijn aanwezig in dit onderzoek. Kortom, de ingevulde waarden zijn discutabel.

### **De hypothesen.**

De hypothesen vertonen allen geen significantie. Dit betekent dat de volgende uitspraken naar aanleiding van dit onderzoek gedaan kunnen worden:

- Er is geen verschil in de mate van proactiviteit waargenomen ten opzichte van geslacht
- Er is geen verschil waarneembaar in de mate van proactiviteit tussen de leeftijdsgroepen 26-35 jaar, 36-45 jaar en 46-55 jaar
- Er is geen verschil waarneembaar tussen proactiviteit en de duur van wonen in Diepenheim

Zoals eerder gesteld is er geen literatuur die informatie geeft over de bovenstaande nulhypothese. Vergelijking met ander materiaal is dan ook niet mogelijk. Wel kan de betrouwbaarheid van deze hypothesen in twijfel getrokken worden. Alle drie de hypothesen zijn niet significant, maar betekent dit dat ze daadwerkelijk kloppen? Nuancering is noodzakelijk gezien de nodige kritiek die gegeven kan worden op de data en de uitvoering van het onderzoek.

### **Aanbevelingen.**

Merkbaar was tijdens het uitdelen van de flyers voor de enquête, dat het BinnensteBuitenBos erg leeft in Diepenheim. Er lijkt een behoefte te zijn aan gesprek hierover. Meerdere mensen probeerden in gesprek te gaan met de onderzoekers en hun klagen of juist optimisme aan te kaarten. De vraag rijst of er wel consensus heerst onder de bewoners van Diepenheim over het BinnensteBuitenBos. In hoeverre zijn de bewoners het er over eens dat het BinnensteBuitenBos gerealiseerd wordt. Een aanbeveling aan Diepenheim is om hier iets mee te doen.

Verbeteringen in dit onderzoek zijn vooral te vinden de wijze van marketing en de steekproefkeuze. Het onderzoek in de markt gezet als zijnde dat deze ingaat op het BinnensteBuitenBos, terwijl het meer ingaat op het sociaal kapitaal. Tevens is een grotere responsie en een representatieve steekproef wenselijk. Op dit moment kan de verzamelde data, de resultaten van de statische toetsen en de conclusie over de hypothesen in dit onderzoek sterk in twijfel getrokken worden. Uitspraken kunnen niet voldoende als waar aangenomen worden.

## **Referenties**

- Araya, R., Dunstan, F., Playle, R., Thomas, H., Palmer, S. & Lewis, G. (2006). *Perceptions of social capital and the built environment and mental health*. *Social Science & Medicin*, (62), p3072-3083.
- Bullen, P. & Onyx, J. (2005). *Measuring Social Capital in Five Communities of NSW: A Practitioner's Guide*. TWO Reports 2<sup>nd</sup> publication, first publication in 1998, Management Alternative, University of Technology, Sydney, Australia.
- Coleman, J.S. (1988). *Social Capital in the Creation of Human Capital*. *The American Journal of Sociology*, Vol. 94, Supplement: Organizations and Institutions: Sociological and Economic Approaches to the Analysis of Social Structure. (1988), p95-120.
- CBS Statline (2011). *Demografische gegevens*. CBS Utrecht. URL: <http://statline.cbs.nl/>. Laatste bekeken: 13-06-2011.
- Deth, J.W. van; Maraffi, M.; Newton, K. & Whiteley, P. (1999). *Social Capital and European Democracy*. Routledge, Abingdon, Oxon, United Kingdom. ISBN e-book: 0-203-09140-X.
- Frumkin, H., Frank, L., & Jackson, R. (2004). *Urban sprawl and public health-designing, planning and building for healthy communities*. Washington: Island.
- Grooteart, C.; Narayam, D.; Jones, V. & Woolcock, M. (2003). *Measuring Social Capital: an integrated questionnaire*. World Bank working paper 15, The world bank, Washington D.C. 0-ISBN: 8213-5661-5.
- Halstead, J. M., & Deller, S. C. (1997). *Public infrastructure in economic development and growth: evidence from rural manufacturers*. *Journal of the Community Development Society*, 28(2), 149–169. DOI: 10.1080/15575339709489780.
- Hirschfeld, R.R.; Thomas, C.H. & Berneth, J.B. (2010). *Consequences of autonomous and team-oriented forms of dispositional proactivity for demonstrating advancement potential*. *Journal of Vocational Behavior* 78 (2011) 237–247. DOI: 10.1016/j.jvb.2010.09.001.
- Hudson, L. & Chapman, C. (2002). *The measurement of social capital in the United States*. Paper prepared for the international conference on the measurement of social capital.
- Kahana, E.; Kahana, B. & Zhang, J. (2005). *Motivational Antecedents of Preventive Proactivity in Late Life: Linking Future Orientation and Exercise*. *Motivation and Emotion*, Vol. 29, No. 4, December 2005. DOI: 10.1007/s11031-006-9012-2.
- Leyden, K. (2003). *Social capital and the built environment: the importance of Walkable Neighborhoods*. *American Journal of Public Health*, 93(9), 1546–1551.
- Macinko, J. & Starfield, B. (2001). *The utility of social capital research on health determinants*. *The Milbank Quarterly* 79, 387–42.



- Miller, E. & Buys, L. (2008). *The Impact of Social Capital on Residential Water-Affecting Behaviors in a Drought-Prone Australian Community*. Routledge, Taylor & Francis Group. *Society & natural Resources* 21:244–257. DOI: 10.1080/08941920701818258.
- Moreno, J. & Jennings, H. (1937). *Statistics of Social Configurations*. *Sociometry* 1:342-74.
- Neira, I.; Portela, M.. & Vieira, E. (2010). *Social capital and growth in European regions*. *Regional and Sectoral Economic Studies* Vol 10-2.
- O'Brien, M.S.; Burdsal & C.A.; Molgaard, C.A. (2004). *Further development of an Australia-based measure of social capital in a US sample*. *Elsevier, Social Science & Medicine* 59, 59 1207–1217.
- Poortinga, W. (2006). *Social capital: An individual or collective resource for health?* *Social Science & Medicine*, Elsevier.
- Sijtma. K. (2009). *Over misverstanden rond Cronbachs alfa en de wenselijkheid van alternatieven*. *De psycholoog*. november 2009. p561-567.
- Woolcock, M. & Naryan, D. (2000). *Social Capital: implications for development theory, research and policy*. *World Bank Research Observer*. Vol 15. no. 2: p225-249. DOI: 10.1093/wbro/15.2.225.
- Zampetakis, L.A. (2008). *The role of creativity and proactivity on perceived entrepreneurial desirability*. *Elsevier Thinking Skills and Creativity* vol 3, p154-162. DOI: 10.1016/j.tsc.2008.07.002.

## ***Appendix - Vragenlijst Onderzoek Sociaal Kapitaal in Diepenheim***

Beste Diepenheimer,

Bedankt dat u wilt deelnemen aan ons onderzoek. Wij zijn vier psychologie studenten van de Universiteit Twente. Na aanleiding van de bouw van het BinnensteBuitenBos, voeren wij een onderzoek uit om te onderzoeken wat dit in Diepenheim teweeg kan brengen. Dit gebeurt middels deze vragenlijst.

Wij vragen u de vragen zo eerlijk mogelijk in te vullen. Het gaat alleen om uw mening, er zijn geen foute antwoorden. Ook willen wij u vragen om altijd een antwoord te geven waarin u het best kan vinden, ook al twijfelt u. De gegevens van deze enquête zullen vertrouwelijk worden behandeld en worden uitsluitend voor dit onderzoek gebruikt.

Het invullen van de vragenlijst zal ongeveer 15 minuten duren. Voor verdere vragen kunt u contact op nemen met Dr. L.M.A. Braakman-Jansen te bereiken op [l.m.a.braakman@utwente.nl](mailto:l.m.a.braakman@utwente.nl).

Namens de onderzoekscommissie wensen wij u veel plezier bij het invullen van de vragenlijst.

Jan-Willem Bullée

Janne de Kan

Ronald Roskam

Christine Triphaus

### **Algemene vragen**

*Kruis bij de volgende vragen het antwoord aan wat bij u van toepassing is.*

1. Wat is uw geslacht?
  - Vrouw
  - Man
  
2. Heeft u werk?
  - Ja.
  - Nee.
  
3. Hoeveel uur werkt u gemiddeld per week?
  - Minder dan 10 uur per week.
  - 10 tot 20 uur per week,
  - 20 tot 30 uur per week,
  - 30 tot 40 uur per week,
  - Meer dan 40 uur per week
  
4. Wat is uw leeftijd in jaren?
  - ....
  
5. Wat is de postcode van uw adres?
  - ...
  
6. Woont u in:
  - Eigen huis of appartement.
  - Huurwoning
  - Sociale huurwoning
  - Anders
  
7. Hoe lang woont u in deze buurt?
  - Minder dan 1 jaar
  - 1 tot 5 jaar
  - 6 tot 10 jaar
  - 11 tot 20 jaar
  - Langer dan 20 jaar.

8. Met wie woont u?

- Alleen
- Alleen met partner
- Alleen met kinderen
- Met partner en kinderen
- Met vrienden
- Anders

9. Heeft u kinderen jonger dan 18 jaar?

- Ja.
- Nee

10. Hoeveel kinderen heeft u?

11. En vul de leeftijd van uw kind in:

- 0
- 1                      Leeftijd:
- 2                      Leeftijd:
- 3                      Leeftijd:
- 4                      Leeftijd:
- 5                      Leeftijd:
- Meer dan 5          Leeftijden:

12. Welke taal wordt voornamelijk bij u thuis gesproken? Meerdere antwoorden mogelijk.

- Nederlands
- Dialect
- Anders

13. Komt u oorspronkelijk uit Diepenheim?

- Ja
- Nee

14. Wat is uw hoogst voltooide opleiding?

- Geen onderwijs of basisonderwijs of lagere school
- LBO of VBO of VMBO (Kader beroepgerichte leerweg)
- MAVO of VMBO
- MBO
- HAVO of VWO
- Propedeuse
- HBO of WO-bachelor of kandidaats
- WO- doctoraal of master

**Vragen over Diepenheim**

*De volgende vragen gaan over de gemeente Diepenheim, tenzij anders vermeldt.*

15. Voelt u zich gewaardeerd door de samenleving van Diepenheim?

Nee, helemaal niet			Ja, zeker
1	2	3	4

16. Wanneer u morgen komt te overlijden, bent u dan tevreden met wat het leven voor u betekend heeft?

Nee, helemaal niet			Ja, zeker
1	2	3	4

17. Heeft u ooit afval van anderen opgepakt in een openbare locatie?

Nee, nog nooit			Ja, vaak
1	2	3	4

18. Sommige mensen zeggen dat door anderen te helpen, je op de lange termijn jezelf helpt. Bent u het hier mee eens?

Nee, helemaal niet			Ja, zeker
1	2	3	4

19. Helpt u lokale organisaties/verenigingen als vrijwilliger?

Nee, helemaal niet			Ja, vaak (tenminste één keer per week)
1	2	3	4

20. Voelt u zich in het donker veilig op straat?

Nee, helemaal niet			Ja, zeker
1	2	3	4

21. Bent u het er mee eens dat de meeste mensen in het algemeen te vertrouwen zijn?

Nee, helemaal			Ja, zeker
1	2	3	4

22. Wanneer iemand's auto stuk gaat voor uw woning, nodigt u diegene dan uit om in uw huis uw telefoon te gebruiken?

Nee, helemaal niet			Ja, zeker
1	2	3	4

23. Kunt u op hulp van uw vrienden krijgen wanneer u deze nodig heeft?

Nee, helemaal niet			Ja, zeker
1	2	3	4

24. Heeft uw buurt een reputatie als een veilige buurt?

Nee, helemaal niet			Ja, zeker
1	2	3	4

25. Wanneer u de zorg heeft over een kind en u even de deur uit moet, zou u dan een van de burens om hulp vragen?

Nee, helemaal niet			Ja, zeker
1	2	3	4

26. Heeft u in de afgelopen week een bezoek gebracht aan een van uw burens?

Nee, helemaal niet			Ja, regelmatig
1	2	3	4

27. Heeft u in de afgelopen zes maanden een lokale activiteit bijgewoond? (Denk hierbij aan: fancy fair, een schoolconcert, een kunsttentoonstelling, de Brocante parade, KUNSTen op straat)

Nee, helemaal niet			Ja, verschillende (tenminste drie)
1	2	3	4

28. Bent u een actief lid binnen een lokale organisatie of vereniging (bijvoorbeeld: sportvereniging, cultuur of koor).

Nee, helemaal niet			Ja, heel actief
1	2	3	4

29. Voelt u zich thuis in Diepenheim?

Nee, helemaal niet			Ja, zeker
1	2	3	4

30. Hoeveel telefoongesprekken heeft u in de afgelopen week met uw vrienden gehad?

Geen			Veel (tenminste zes)
1	2	3	4

31. Met hoeveel mensen heeft u gisteren gesproken?

Met niemand			Met veel (tenminste tien)
1	2	3	4

32. Heeft u in het weekend wel eens lunch of diner met personen buiten uw huishouden?

Nee, niet vaak			Ja, bijna altijd
1	2	3	4

33. Verlaat u uw wijk wanneer u op bezoek gaat bij familie?

Nee, niet vaak			Ja, bijna altijd
1	2	3	4

34. Wanneer u boodschappen gaat doen in uw buurt, komt u dan vrienden of bekenden tegen?

Nee, niet vaak			Ja, bijna altijd
1	2	3	4

35. Wanneer u informatie nodig hebt over een grote keuze in uw leven, weet u dan waar u deze informatie kunt vinden?

Nee, helemaal niet			Ja, zeker
1	2	3	4

36. Heeft u in de afgelopen zes maanden, een gunst verleend aan een zieke buurman of buurvrouw?

Nee, helemaal niet			Ja, regelmatig (tenminste vijf keer)
1	2	3	4

37. Bent u actief betrokken bij een lokale organisatie of vereniging als bijvoorbeeld een commissie- of bestuurslid?

Nee, helemaal niet			Ja, bij verschillende (tenminste drie)
1	2	3	4

38. Heeft u in de afgelopen drie jaar ooit meegedaan aan een actie van de gemeenschap hoe u moet omgaan met een noodgeval (bijvoorbeeld ontruimingsoefening, het gebruik van een AED of brandblusser)?

Nee, helemaal niet			Ja, regelmatig (tenminste vijf keer)
1	2	3	4

39. Heeft u in de afgelopen drie jaar ooit actief deelgenomen of meegewerkt aan een project en/of activiteit binnen de gemeenschap van Diepenheim?

Nee, helemaal niet			Ja, heel vaak
1	2	3	4

40. Heeft u ooit deel uitgemaakt van een projectteam om een nieuwe activiteit of dienst in uw omgeving op te starten (bijvoorbeeld jeugdvereniging, een talentenjacht, kinderopvang, activiteiten voor gehandicapten)?

Nee, helemaal niet			Ja, heel vaak (tenminste drie)
1	2	3	4

41. Als u het niet eens bent met een onderwerp terwijl anderen dat wel zijn, voelt u zich dan in staat uw mening te uiten?

Nee, helemaal niet			Ja, zeker
1	2	3	4

42. Wanneer u een meningsverschil heeft met uw burens (over bijvoorbeeld een hek of een hond), zou u dan bemiddeling bij een derde zoeken?

Nee, helemaal niet			Ja, zeker
1	2	3	4

43. Denkt u dat een multiculturele samenleving het leven in uw omgeving beter maakt?

Nee, helemaal niet			Ja, zeker
1	2	3	4

44. Vindt u het prettig om in een omgeving te wonen met mensen met andere levenswijzen?

Nee, helemaal niet			Ja, zeker
1	2	3	4

45. Als een onbekend persoon (een niet-Diepenheimer) in uw straat komt wonen, zal deze persoon dan geaccepteerd worden door de buurt?

Nee, niet snel			Ja, zeker
1	2	3	4

### **Werk**

*De volgende gaan over betaald werk.*

46. Heeft u op dit moment betaald werk?

- Ja
- Nee

47. Op welke afstand bevindt uw werk zich vanaf uw woning?

- Minder dan 2 km
- 2 km tot en met 5 km
- 6 km tot en met 10 km
- Meer dan 11 km



48. Voelt u zich verbonden met de locatie waar uw werk zich bevindt?

Nee, helemaal niet			Ja, zeker
1	2	3	4

49. Zijn uw collega's ook uw vrienden?

Nee, helemaal niet			Ja, zeker
1	2	3	4

50. Heeft u het gevoel deel uit te maken van een team op uw werk?

Nee, helemaal niet			Ja, zeker
1	2	3	4

51. Neemt u op uw werk initiatief om taken te doen die gedaan moeten worden zelfs wanneer u dit niet gevraagd wordt?

Nee, helemaal niet			Ja, zeker
1	2	3	4

52. Heeft u in de afgelopen week op uw werk een collega geholpen terwijl dit niet uw taak was?

Nee, helemaal niet			Ja, een paar keer (tenminste vijf keer)
1	2	3	4

53. Heeft u nog aanmerkingen of suggesties over deze vragenlijst?

.....

.....

.....

.....

**Einde vragenlijst**

Wij willen u graag hartelijk bedanken voor de tijd die u genomen heeft voor het invullen van deze vragenlijst.