

UNIVERSITEIT TWENTE

Wat is de impact van de omgeving op een betekenisvolle afdoening voor slachtoffers in ZSM- zaken?

*Een beschrijvend onderzoek naar de
evaluatiefactoren van rechtvaardigheid in de stad
en op het platteland*

Bacheloropdracht: Rick van Lohuizen (S0150886)

Presentatiedatum: 02-02-2017

Eerste begeleider: Dhr. Guus Meershoek

Tweede begeleider: Dhr. Kostas Gemenis

European Public Administration

Universiteit Twente, Enschede

Abstract

Dit onderzoek probeert inzicht te verschaffen in de factoren die een rol spelen bij het vormen van een rechtvaardigheidsoordeel door het slachtoffer over de afdoening van een zaak middels de ZSM-werkwijze. Er worden op basis van de beschikbare literatuur een aantal concepten geoperationaliseerd die uiteindelijk de indicatoren vormen om deze evaluatie over de beoordeling te meten. Hierna wordt de variabele ‘omgeving’ conceptualiseerd om inzichtelijk te maken welke verschillen in de beoordeling van een betekenisvolle afdoening in ZSM-zaken aanwezig zijn in de zowel de stad als op het platteland. Door middel van deze verkegen data wordt geprobeerd een antwoord te geven op de volgende hoofdvraag; *Welke impact heeft de omgeving van het slachtoffer in ZSM-zaken op het resultaat van een betekenisvolle afdoening?*

De data wordt verkregen aan de hand van een enquête die wordt uitgezet onder slachtoffer van ZSM-zaken. Uitgezonderd zijn slachtoffer van zedenmisdriven en huiselijk geweld in verband met de impact die deze delicten heeft op het slachtoffer.

Om terug te komen op de beantwoording van gestelde hoofdvraag, kan er statistisch gezien geen verband worden gevonden voor een andere evaluatie van een betekenisvolle afdoening naar omgeving, wat in het onderzoek is gedefiniëerd als stad en platteland. De steekproef is dusdanig klein om deze eventuele relatie aan te tonen danwel te ontcrachten.

Inhoudsopgave

Abstract	2
1. Inleiding	5
1.1 Projectkader	5
1.1.1 Introductie	5
1.1.2 Maatschappelijke relevantie	6
1.2 Hoofd- en deelvragen	8
1.3 Onderzoeksmodel	8
2. Theoretisch kader	9
2.1 De ZSM-werkwijze	9
2.1.1 Historisch perspectief	9
2.1.2 Aanleiding	9
2.1.3 ZSM-werkwijze	10
2.1.4 De rol van het slachtoffer binnen de ZSM-werkwijze	12
2.1.5 Slachtofferbelangen in de ZSM-werkwijze	13
2.2 Procedurele en distributieve rechtvaardigheid	14
2.2.1 Procedurele rechtvaardigheid	14
2.2.1 Aspecten van procedurele rechtvaardigheid	15
2.2.2 De interactie tussen procedurele- en distributieve rechtvaardigheid	19
3. Conceptueel model	20
3.1 Koppeling betekenisvol naar rechtvaardigheid	20
3.2 Stad & Platteland als variabelen voor omgeving	20
3.3 Indicatoren voor ‘Betekenisvol’	21
4. Methoden van onderzoek	22
4.1 Inleiding	22
4.2 Onderzoeksmethode en respondenten	22
4.3 Operationalisatie van de indicatoren	23
4.3.1 Stad en platteland	23
4.3.2 Indicatoren voor procedurele rechtvaardigheid	23
4.3.3 Indicatoren voor distributieve rechtvaardigheid	24
4.4 Dataverzameling	25
4.5 Statistische analyse	26
5. Resultaten	27
5.1 Speed (snelheid)	27
5.2 Bias (partijdigheid/onbevooroordeeldheid)	29
5.3 Absolute outcome levels (absolute uitkomst)	31

5.4 Violation of expectations (verwachtingen/behoeften van het slachtoffer voldaan)	32
5.5 Equality (gelijkwaardigheid).....	34
5.6 Need (doelen/behoeften van het slachtoffer voldaan)	35
6. Conclusie en discussie.....	37
7. Bibliografie.....	39
8. Bijlagen	40
8.1 Enquête.....	40

1. Inleiding

1.1 Projectkader

Veelvoorkomende criminaliteit daadkrachtig, snel, passend en efficiënt aanpakken. Dit is de werkwijze die centraal staat in het programma ZSM dat sinds 2012 over het hele land is uitgerold.¹ Het gaat bij het aanpakken van deze vormen van criminaliteit om betekenisvolle interventies, waarbij verdachten een passende reactie krijgen, recht wordt gedaan aan de positie van het slachtoffer en de buurt merkt hoe snel de daders worden gecorrigeerd.

Het onderzoek richt zich op deze betekenisvolle interventies vanuit de positie van het slachtoffer en tracht inzicht te geven welke factoren deze beoordeling tot stand brengen. Meer specifiek wordt er gekeken of slachtoffers in de stad en op het platteland deze betekenisvolle afdoening anders beoordelen.

1.1.1 Introductie

De ZSM-werkwijze, die de rode draad vormt binnen dit onderzoek, kent zijn oorsprong begin 2011. Destijds was de maatschappelijke urgentie ontstaan de (te) lange doorlooptijden bij de afhandeling van strafzaken aan te pakken. Verondersteld werd dat met een snelle(re) afhandeling doelmatiger en effectiever zou kunnen worden opgetreden tegen veelvoorkomende criminaliteit. Met deze ambitie heeft het Openbaar Ministerie (OM) en de Politie, in samenwerking met hun ketenpartners (Reclasseringsorganisaties, Slachtofferhulp Nederland en de Raad voor de Kinderbescherming) getracht een nieuwe werkwijze te ontwikkelen en in te richten om strafzaken van veelvoorkomende criminaliteit versneld af te kunnen handelen. Deze samenwerking is uitgemond in de ZSM-werkwijze, die oorspronkelijk staat voor; *Zo Snel, Slim, Selectief, Simpel, Samen en Samenlevingsgericht Mogelijk*.² Uit dit palet aan ambities heeft men destijds drie doelstellingen geformuleerd; ‘Snel’, ‘betekenisvol’ en ‘zorgvuldig’. In essentie komt de samenwerking neer op het parallel (in plaats van volgtijdelijk) samenwerken door de ketenpartners, op een gemeenschappelijke werkvloer en buiten kantooruren. Deze nieuwe, parallelle ketensamenwerking maakt deel uit van het programma Versterking Prestaties Strafrechtketen (VPS)³. Dit programma poogt op haar beurt weer bij te dragen aan de kabinetsdoelstelling dat in 2015 tweederde van de standaardzaken binnen vier weken zou zijn afgehandeld.⁴

¹ Startmotie WODC, 28 mei 2015, projectnummer 2589

² Inmiddels is ZSM ‘vertaald’ naar ‘Zorgvuldig, Snel en op Maat’

³ Het programma Versterking Prestaties Strafrechtketen (VPS) bestond overigens nog niet toen de ZSM-werkwijze als pilot in 2011 van start ging. VPS is in 2012 opgericht naar aanleiding van het in februari van dat jaar door de Algemene Rekenkamer gepresenteerde rapport *Prestaties in de strafrechtketen (Kamerstukken II, 2011–2012, 33 173, nr. 1)*. Inmiddels is het programma VPS geëindigd en zijn de activiteiten structureel belegd in de Directie Strafrechtketen, die per 1 januari 2016 is ingesteld.

⁴ *Kamerstukken II, 2011-2012, 29 279 nr. 147, p. 2.*

Van de drie doelstellingen die destijds uit het pallet aan ambities zijn opgesteld krijgt de doelstelling ‘Betekenisvol’ speciale aandacht binnen dit onderzoek. Sinds de invoering van de ZSM-werkwijze komt deze doelstelling in verschillende publicaties naar voren.⁵ Uit deze stukken valt op te maken dat ‘Betekenisvol’ in deze context vooral wordt gehanteerd vanuit het perspectief van de slachtoffers en verdachten binnen de ZSM-werkwijze.

Bij de strafzaken die worden behandeld binnen de ZSM-werkwijze gaat het in de afhandeling veelal om maatregelen op het gebied van (on)veiligheid, criminaliteit en overlast, die antwoord geven op de vraag van de samenleving. Deze vraag komt neer op een directe, snelle en consequente aanpak waarin men oog heeft voor de slachtoffers en voor de problemen waar burgers in hun eigen leefomgeving last van hebben.⁶

Om deze reden stellen de onderzoekers in samenwerking met de Universiteit Utrecht, in een tussenevaluatie van de ZSM-werkwijze in april 2016, dat de doelstelling ‘betekenisvol’ een belangrijk uitgangspunt is voor het Openbaar Ministerie.

1.1.2 Maatschappelijke relevantie

Sinds de invoering van de ZSM-werkwijze, begin 2011, is het verkorten van de doorlooptijd van strafzaken hetgeen waar veel nadruk op heeft gelegen.⁷ Deze ‘interne’ focus heeft zich in de loop van de invoering van de zsm-werkwijze verlegd naar een breder platform waarin werd ingezet op een zo optimaal mogelijke samenwerking tussen alle betrokken ketenpartners. Uit de tussenevaluatie van april 2016 blijkt dat de dynamiek van de zsm-werkwijze en bepaalde externe factoren (bijvoorbeeld de vorming van de nationale politie en de wettelijke verankering van de rechten van het slachtoffer) zorgt voor een constante spanning in de ontwikkeling en de uitvoering van de zsm-werkwijze. Het snel, zorgvuldig en betekenisvol afdoen van strafzaken leven daardoor constant op gespannen voet met elkaar. Zoals gezegd heeft in de eerste jaren heeft de snelheid van de afdoening veel aandacht gekregen en in de laatste jaren is door het Salduz-arrest ook de zorgvuldigheid onderworpen aan strengere eisen. Een logisch vervolg in dit kader is het om een vervolgstap te zetten in de richting van het slachtoffer en de samenleving en daarom inzichtelijk te maken welke omgevingsfactoren invloed hebben op een betekenisvolle afdoening in strafzaken binnen de zsm-werkwijze.

Deze stap wordt ondersteund door het recente evaluatierapport van april 2016 waarin een verschuiving van het strafrecht van *ultimum remedium* (uiterst redmiddel) naar *optimum remedium* (een zo passend mogelijk redmiddel) wordt opgemerkt binnen de werkwijze.

⁵ Onder andere in het OM-meerjarenplan *Perspectief op 2015* en in het actieprogramma ‘sneller recht doen, sneller straffen’ in het dossier *Rechtstaat en Rechtsorde* van het ministerie van Veiligheid en Justitie, beide uit 2011.

⁶ Openbaar Ministerie, *Perspectief op 2015. Een zichtbaar, merkbaar en herkenbaar OM*.

⁷ (Evaluatierapport, p. 32).

“In concrete casuïstiek zal het (optimum remedium) betekenen dat de professionals in samenwerking met inzet van hun specifieke disciplines concluderen tot de meest passende reactie op een op een misdrijf: een betekenisvolle afdoening richting slachtoffer, dader/verdachte en maatschappij”. Zo is te lezen in het evaluatierapport.

Daarnaast komt uit het evaluatierapport naar voren dat er binnen de zsm-werkwijze een bottom-up tot stand gekomen ketensamenwerking aanwezig is die zich in de laatste jaren min of meer heeft getransformeerd naar een vastomlijnde structuur met een nadrukkelijke top-down bemoeienis. Dit komt neer op een samenwerking die is ontstaan vanuit de praktijk, waarbij uit de praktijk bleek welke informatie er veelal miste in strafzaken en dat uit de praktijk bleek welke partners nodig waren om het zsm-proces vorm te kunnen geven. Deze praktijk heeft de noodzaak van samenwerking met de ketenpartners onderling aan het licht gebracht en als het ware geïnitieerd. Deze samenwerking staat nu een aantal jaren waarbij de invloed van bovenaf, in dit geval het OM in de vorm van de officier van justitie, steeds meer invloed uitoefent op het proces.

Deze combinatie van een bottom-up ontwikkeling en een veelal landelijke aansturing heeft volgens het rapport ook diversiteit tussen de regio's opgeleverd. Ondanks landelijk afgesproken werkprocessen krijgen deze vaak in de regio toch een eigen inkleuring.

Door dit onderzoek wordt duidelijk welke impact de omgeving heeft op een betekenisvolle afdoening voor zowel verdachten als slachtoffers. Deze informatie kan bijdragen aan het zo passend mogelijk reageren op een misdrijf dmv de zsm-werkwijze (optimum remedium) waarmee er ook zo optimaal mogelijk kan worden gereageerd op de diversiteit binnen de regio's. Met het belangrijke uitgangspunt “een betekenisvolle afdoening richting slachtoffer, dader/verdachte en maatschappij” is het dus belangrijk om aan het licht te brengen welke factoren binnen verschillende regio's deze betekenisvolle afdoening bepalen.

Hiermee ontstaan hopelijk nieuwe inzichten die kunnen bijdragen aan vervolgstudies of aanpassingen in de zsm-werkwijze die daarmee bijdragen aan een betekenisvolle afdoening richting slachtoffer, dader/verdachte en maatschappij. Dat waar de werkwijze voor staat.

1.2 Hoofd- en deelvragen

Naar aanleiding van de maatschappelijke en wetenschappelijke relevantie staan de volgende hoofd- en deelvragen centraal in het onderzoek.

De hoofdvraag binnen dit onderzoek luidt:

Welke impact heeft de omgeving van het slachtoffer in ZSM-zaken op het resultaat van een betekenisvolle afdoening?

Om tot de beantwoording van de hoofdvraag te komen zijn er ter ondersteuning een aantal deelvragen geformuleerd:

1. Welke factoren bepalen volgens de beschikbare literatuur een betekenisvolle afdoening voor slachtoffers in ZSM-zaken?
2. Welke factoren zijn meetbaar aanwezig op het platteland en in de stad?
3. Hoe betekenisvol wordt de ZSM-procedure ervaren door slachtoffers op het platteland en in de stad?

1.3 Onderzoeksmodel

Het onderzoeksmodel dat in dit onderzoek wordt gebruikt kan als volgt worden omschreven.

- (a) Om in kaart te brengen welke impact de omgeving heeft op een betekenisvolle afdoening van ZSM-zaken op het platteland en in de stad wordt eerst op basis van de beschikbare literatuur indicatoren opgesteld die de mogelijkheid biedt het gebrip 'betekenisvol' meetbaar te maken.
- (b) Deze indicatoren worden in een conceptueel model geoperationaliseerd waarmee duidelijk wordt welke factoren een betekenisvolle afdoening voor slachtoffers bepalen.
- (c) Door middel van survey's kan vervolgens worden gemeten welk van deze indicatoren (meetbaar) aanwezig zijn op zowel het platteland als in de stad en in welke mate zij aan de betekenisvolle afdoening bijdragen, positief danwel negatief.
- (d) De resultaten zullen mogelijkerwijs uitmonden in aanbevelingen voor vervolgonderzoek om het aantal betekenisvolle interventies door middel van de ZSM-werkwijze te vergroten.

2. Theoretisch kader

2.1 De ZSM-werkwijze

Vandaag [28 februari 2011] heeft minister Opstelten van Veiligheid en Justitie in Utrecht het startsein gegeven voor de nieuwe werkwijze 'versnelde afdoening van strafzaken'. Hierin werken politie, Openbaar Ministerie (OM) en andere partners samen om eenvoudige strafbare feiten zo spoedig, simpel en slim mogelijk af te doen. (nieuwsbericht OM)⁸

2.1.1 Historisch perspectief

Zoals in het citaat hierboven is te lezen gaf minister Opstelten van Veiligheid en Justitie in februari 2011 het startsein voor de nieuwe strafrechtelijke procedure die we tegenwoordig verstaan onder de ZSM-werkwijze. Alvorens in dit hoofdstuk wordt getracht deze werkwijze zo beknopt maar toch zorgvuldig mogelijk uiteen te zetten, moet worden opgemerkt dat de zsm-werkwijze niet 'aan de tekentafel' is ontworpen. Daarmee wordt bedoeld dat er geen nota's, basisdocumenten of andere parlementaire stukken voorafgaand aan de introductie van de zsm-werkwijze naar de Tweede Kamer zijn gezonden met het oog op de implementatie van deze nieuwe werkwijze. In plaats van een ontwerp 'aan de tekentafel' kan worden gezegd dat de ZSM-werkwijze 'werkenderwijs' tot stand is gekomen (*bottom-up*) waarbij deze totstandkoming is ingegeven door de praktijk.⁹ Gaande weg is deze ontwikkeling gestuurd door de verschillende kritieken die er uit zowel de hoek van de wetenschap als uit de praktijk zelf werden geuit op de werkwijze.¹⁰

2.1.2 Aanleiding

Sinds het startsein van minister Opstelten van Veiligheid en Justitie begin 2011, werken het Openbaar Ministerie (OM) en de politie samen met hun ketenpartners (Reclasseringsorganisaties¹¹, Slachtofferhulp Nederland¹² en de Raad voor de Kinderbescherming¹³) aan de inrichting van deze nieuwe ZSM-werkwijze. Dit met als doel om strafzaken van voornamelijk veelvoorkomende criminaliteit tegen aangehouden en ontboden verdachten versneld af te kunnen handelen. Vanuit de maatschappij was de urgentie ontstaan om de te lange doorlooptijden bij de afhandeling van strafzaken aan te pakken.

⁸ Openbaar Ministerie, 'Versnelde afdoening zaken van start in Utrecht' (28 februari 2011), <https://www.om.nl/actueel/nieuwsberichten/@29044/versnelde-afdoening/> (laatst bezocht op ?)

⁹ Noordegraaf, M., Meulen, M. van der, Bos, A., Steen, M. van der, Pen, M., *Strategische sturing: Implementatiestrategie van het ministerie van OCW, USBO/NSOB*, in opdracht van het ministerie van OCW 2010.

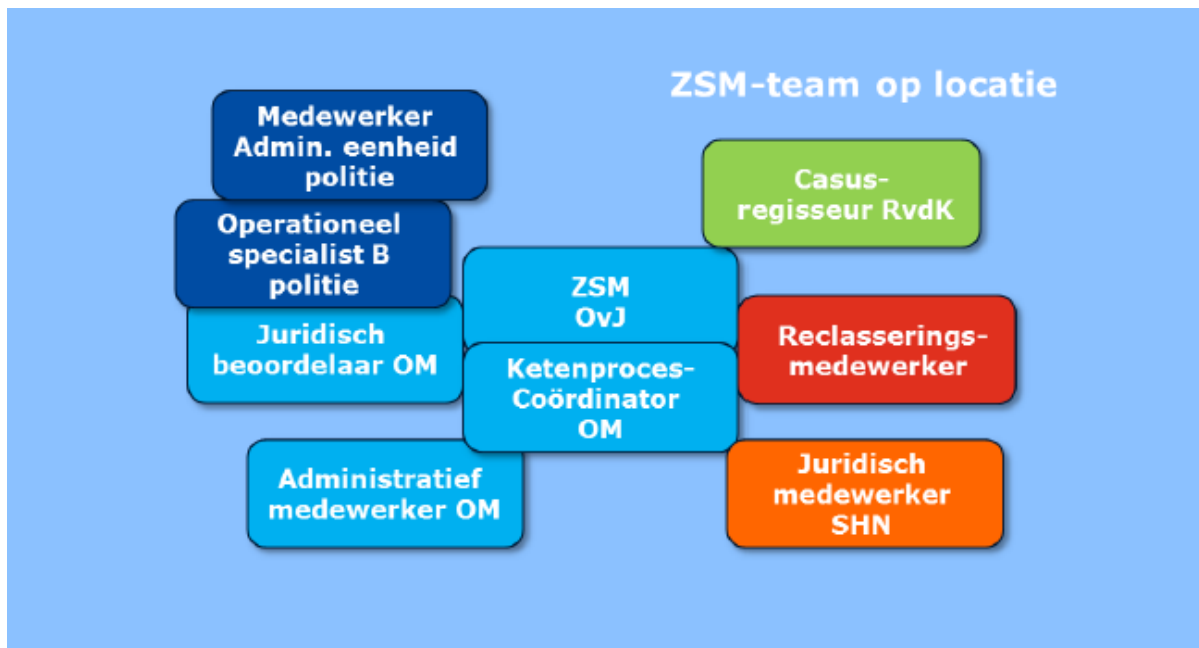
¹⁰ De Caluwé, Léon, 'Veranderen in kleuren', Lustrumboek AOG, 2012 (<http://www.decaluwe.nl/articles/VeranderenInKleuren.pdf>)

¹¹ Reclasseringswerk wordt in Nederland uitgevoerd door drie reclasseringsorganisaties (3RO): Reclassering Nederland (RN) www.reclassering.nl, Stichting Verslavingsreclassering GGZ (SVG) www.svg.nl en Stichting Leger des Heils Jeugdbescherming en Reclassering.

¹² Slachtofferhulp Nederland (SHN) helpt slachtoffers van misdrijven, verkeersongelukken en calamiteiten www.slachtofferhulp.nl.

¹³ De Raad voor de Kinderbescherming (RvdK) is de Landelijke instantie die kan worden geraadpleegd of ingeschakeld wanneer er ernstige zorg is over de opgroei- en opvoedsituatie van een kind tussen de 0 en 18 jaar oud www.kinderbescherming.nl.

Er werd aangenomen dat een snelle(re) afdoening van de strafzaken zou leiden tot een doelmatiger en effectiever optreden tegen veelvoorkomende criminaliteit. Deze aanleiding heeft geleid tot het ontstaan van de zogenoemde ZSM-werkwijze. De afkorting ZSM staat oorspronkelijk voor *Zo Snel, Slim, Selectief, Simpel, Samen en Samenlevingsgericht Mogelijk* waarbij gaandeweg deze ambities zijn samengebracht in de drie doelstellingen ‘Snel’, ‘Betekenisvol’ en ‘Zorgvuldig’.¹⁴ In essentie kan de samenwerking worden omschreven als het parallel, in plaats van volgtijdelijk, samenwerken op een gemeenschappelijke werkvloer.



Figuur 1: ZSM-team op locatie (Bron: *Ontwerp 2.0 ZSM-werkwijze*, versie 1.0, p. 23).

2.1.3 ZSM-werkwijze

Deze, zoals hierboven genoemde, parallelle samenwerking in plaats van volgtijdelijke samenwerking kan worden bereikt door alle vijf de ketenpartners die zijn betrokken in de strafrechtketen te laten samenkomen op een gemeenschappelijke werkvloer. Daarnaast wordt er doorgewerkt buiten kantooruren en wordt de regie van de officier van justitie vroegtijdig bij de procedure betrokken. De ketenpartners zijn tegelijkertijd aanwezig in een zogenaamd Selectie- en Coördinatiecentrum (SCC). Hier wordt door elke betrokken partner alle noodzakelijke en relevante informatie samengebracht aan een zogenaamde ‘ZSM-tafel’. Met deze gezamenlijke inbreng van de informatie over het (vermeende) strafbare feit en de verdachte kan de officier van justitie beoordelen wat er in een bepaalde zaak nog moet gebeuren en op welke manier de betreffende zaak moet worden behandeld of afgedaan.

¹⁴ Inmiddels is ZSM ‘vertaald’ naar ‘Zorgvuldig, Snel en op Maat’

De ZSM-werkwijze heeft als doel om veelvoorkomende criminaliteit daadkrachtig, snel, passend en efficiënt aan te pakken.¹⁵ Deze veelvoorkomende criminaliteit kan worden omschreven als, qua bewijs eenvoudige, misdrijven gepleegd door zowel meerderjarige als minderjarige verdachten. Hiermee wordt de versnelde afhandeling van zaken vaak ingezet bij relatief lichte misdrijven. Voor de afhandeling van de zaak is het uitgangspunt dat er binnen één dag, danwel binnen zeven dagen op de ZSM-locatie een beslissing wordt genomen over de zaak. Deze beslissing kan grofweg in twee categorieën worden onderverdeeld. De eerste categorie, de zogenoemde *inhoudelijke beslissing* (tegenwoordig doorgaans *afdoeningsbeslissing* genoemd) is een beslissing in de strafzaak waarbij er wordt besloten of de verdachte wordt bestraft, en zo ja, wat de aard en omvang van de sanctie zal zijn. De tweede categorie bestaat uit de zogenoemde *routeringsbeslissing*. Met deze beslissing wordt de zaak doorverwezen ter verdere beoordeling. Bij deze latere beoordeling wordt er ook een definitieve beslissing genomen. Hieronder worden de verschillende vormen van een *inhoudelijke*- en een *routeringsbeslissing* ter verduidelijking opgesomd.

Een *inhoudelijke beslissing* (gedefinieerd als: de afdoeningsbeslissing in een zaak) kan één van de drie volgende vormen aannemen:

1. Buitenjustitieel (HALT-verwijzing, reprimande of mediation);
2. Onvoorwaardelijk sepot (technisch sepot of onvoorwaardelijk beleidssepot);
3. OM-afdoening (opgelegde OM-strafbeschikking, voorgestelde transactie, voorwaardelijk beleidssepot of directe executie door de Centrale Verwerking Openbaar Ministerie (CVOM)).

Een *routeringsbeslissing* kan twee vormen aannemen:

4. Zittingen (hetzij oproepen voor een OM-zitting, hetzij dagvaarden voor een ZM-zitting); of
5. Een verwijzings- of overdrachtsbeslissing (verwijzing naar het Veiligheidshuis, of het Justitieel casus

¹⁵ Startnotitie WODC, 28 mei 2015, projectnummer 2589.

2.1.4 De Rol van het slachtoffer binnen de ZSM-werkwijze

Zoals gezegd heeft de ZSM-werkwijze als doel om door middel van samenwerking tussen de ketenpartners te komen tot betekenisvolle interventies, waarbij verdachten een passende reactie krijgen, recht wordt gedaan aan de positie van het slachtoffer en de samenleving merkt dat daders snel worden gecorrigeerd. Bij het formuleren van deze doelstellingen heeft het kabinet zich laten inspireren door de beschikbare literatuur op het gebied van slachtofferbehoeften en heeft men vanzelfsprekend rekening te houden met wettelijke bepalingen zoals die van de Europese Slachtofferrichtlijn.¹⁶ Aan de hand van deze richtlijn heeft de toenmalige Staatssecretaris van Veiligheid en Justitie in een brief aan de Tweede Kamer van 22 februari 2013 zijn visie op slachtoffer uiteengezet en geformuleerd in vijf beleidsdoelen;

- Slachtoffers worden erkend, zorgvuldig bejegend en adequaat geïnformeerd.
- Slachtoffers hebben een sterke positie in het recht. De rechten van slachtoffers in het strafproces hebben tot doel dat de belangen van het slachtoffer worden meegewogen bij beslissingen in dat proces.
- Slachtoffers worden beschermd waar nodig.
- Slachtoffers die dat nodig hebben worden ondersteund bij het te boven komen van de gevolgen van het delict.
- Slachtoffers hebben mogelijkheden tot herstel van de gevolgen, zowel financieel, praktisch als emotioneel. Hieronder vallen ook mogelijkheden voor herstelbemiddeling.

Binnen de realisatie van de hierboven gestelde beleidsdoelen kan de ZSM-werkwijze in principe een belangrijke bijdrage leveren. Het is van belang dat het beantwoorden aan slachtofferbehoeften en het waarborgen van slachtofferrechten centraal komt te staan.¹⁷ De vraag die zich logischwijs opdringt; Hoe worden deze regels, richtlijnen en aanwijzingen in de praktijk tot uiting gebracht.

¹⁶ Richtlijn 2012/29/EU van het Europees Parlement en de raad van 25 oktober 2012 tot vaststelling van minimumnormen voor de rechten, de ondersteuning en de bescherming van slachtoffers van strafbare feiten, en ter vervanging van Kaderbesluit 2001/220/JBZ, *PbEU* L 315/57, 14 november 2011.

¹⁷ Leferink, S., 'De positie van het slachtoffer in de ZSM-werkwijze, Liever maatwerk dan snelheid', *DD* 2015/27, p. 279-286.

2.1.5 Slachtofferbelangen in de ZSM-werkwijze

Hieronder wordt kort beschreven hoe de praktijk omgaat met de rol van het slachtoffer, op welk moment in het proces het slachtoffer aan bod komt en welke rol Slachtofferhulp Nederland hierin vervult.

De eerste fase van ZSM is de selectietafel, die zich het best laat vergelijken met een triage. In 70 tot 80% van de gevallen wordt binnen een week na binnenkomst beoordeeld door het OM of een bepaalde zaak zich leent voor een versnelde afdoening of dat er complicaties zijn die een langer traject noodzakelijk maakt.¹⁸ Deze beoordeling gebeurt met behulp van de informatie van de politie, de Reclassering, de Raad voor de Kinderbescherming (in het geval van jeugdige verdachten) en Slachtofferhulp Nederland. Bij complicaties in dit proces moet worden gedacht aan ernstig letsel bij het slachtoffer of een situatie waarin de geleden schade niet op korte termijn kan worden vastgesteld. Slachtofferhulp Nederland heeft binnen het proces rondom de afwikkeling van een ZSM-zaak de taak om de belangen van het slachtoffer te behartigen. Hierbinnen zijn grofweg twee stappen te onderscheiden. Stap één is een fase van voorbereiding. Slachtofferhulp Nederland ontvangt van de ZSM-officier alle zaken waarin sprake is van één of meer slachtoffers. De aangifte wordt door de medewerker grondig gescreend waarbij de positionering van het slachtoffer centraal staat. Er wordt gekeken naar de volledigheid van de aangifte en of zodoende alle (contact-) informatie beschikbaar is. Ook inhoudelijk wordt er gekeken naar de kwalificering van slachtoffers en getuigen. Op het moment dat getuigen kunnen worden gekwalificeerd als slachtoffer zullen ook deze worden benaderd. De tweede stap is de intake, waarin de medewerker van Slachtofferhulp Nederland de slachtoffers actief telefonisch benadert. Het slachtoffer wordt geïnformeerd over zijn rechten, het strafproces en specifiek over het ZSM-traject waarbinnen de zaak zal worden behandeld. In dit intakegesprek wordt door de medewerker een inventarisatie gemaakt van de gevolgen van het delict. Voorbeelden van deze gevolgen zijn; fysiek letsel, de noodzaak voor een medische behandeling, eventuele mogelijkheid om een medische verklaring aan te leveren en psychosociale en/of praktische gevolgen. Naast deze inventarisatie is ook het signaleren van specifieke wensen van het slachtoffer een onderdeel van het intakegesprek. Er kan in sommige gevallen aanleiding zijn een contactverbod in te stellen of een andere beschermende maatregel. Wellicht staat het slachtoffer open voor bemiddeling of wil hij of zij de geleden schade verhalen. Mocht dat laatste het geval zijn dan maakt de medewerker samen met het slachtoffer de geleden schade inzichtelijk. Als er daarnaast behoefte bestaat aan praktische, juridische en/of psychosociale ondersteuning, dan verwijzen de ZSM-medewerkers het slachtoffer door naar de reguliere dienstverlening van Slachtofferhulp Nederland.¹⁹

¹⁸ Bij heterdaad-zaken is het streven om de zaak binnen 6 uur na binnenkomst te beoordelen.

¹⁹ Leferink, S., 'De positie van het slachtoffer in de ZSM-werkwijze, Liever maatwerk dan snelheid', *DD* 2015/27, p. 279-286.

De laatste stap binnen dit proces is de advisering aan de Officier van Justitie. De medewerker van Slachtofferhulp Nederland adviseert de Officier over een passende afdoeding/schadevergoeding waarin de wensen van het slachtoffer duidelijk tot uiting komen. De afspraak is dat de Officier in alle gevallen het advies van Slachtofferhulp Nederland betreft bij de afdoeningsbeslissing.

Het OM heeft uiteindelijk de verantwoordelijkheid om het slachtoffer te voorzien van terugkoppeling over de uitkomst van het ZSM-traject en ziet toe op het nakomen van de voorwaarden en de gemaakte afspraken .

2.2 Procedurele en distributieve rechtvaardigheid

Voor de beantwoording van de hoofd- en deelvragen in dit onderzoek is het van belang dat er binnen de beschikbare literatuur wordt gezocht naar theorieën die de conceptualisatie van het gebruikte onderzoeksmodel mogelijk maken. In dit hoofdstuk zal daarom worden beschreven op basis van de beschikbare literatuur welke factoren een rol spelen bij het rechtvaardigheidsoordeel van het slachtoffer.

2.2.1 Procedurele rechtvaardigheid

Al in 1975 hebben de onderzoekers Thibaut & Walker onderzoek gedaan naar de beleving van gerechtelijke procedures aan de hand van een aantal laboratorium experimenten.²⁰ In het onderzoek werden twee procesvormen vergeleken, namelijk een accusatoir proces versus een inquisitoir proces. In een inquisitoir proces treedt de openbaar aanklager mede op als waarheidsvinder waarbij hij/zij een actieve rol vervult in de bewijsverzameling. Bij een accusatoir proces ligt dit initiatief bij de betrokken procespartijen en nemen de openbaar aanklagers alsmede de rechter een passievere houding aan in het proces.²¹ Uit dit onderzoek bleek dat de deelnemers in het geval van de accusatoire procesvorm duidelijk meer tevreden waren en de uitkomst veelal rechtvaardiger vonden. Met dit onderzoek lieten Thibaut & Walker zien dat de aard van de procedure invloed heeft op de rechtvaardigheidsbeleving, los van de uitkomst. Met deze conclusie sluiten zij zich aan bij de bevindingen van Lind & Tyler (1988, p.65) dat ‘procedural fairness was more important than distributive fairness in determining attitudes towards the court’. Wat in de ogen van Thibaut & Walker een belangrijke rol speelt is de mate van controle. Bij de rechtzaak verliezen de betrokken partijen de controle over de uitspraak, maar willen dan in ieder geval nog zoveel mogelijk controle houden op het procesverloop (*voice*). De koppeling van deze procedural fairness naar de theorie van distributive fairness, waarbij voor de rechtvaardigheidsbeleving enkel de uitkomst bepalend is, komt later in dit hoofdstuk aan bod.

²⁰ Thibaut, J. & Walker, L. (1975), *Procedural justice. A psychological analysis*, Hillsdale NJ: Lawrence Erlbaum Associates

²¹ B.C.J. van Velthoven, ‘Over het relatieve belang van een eerlijke procedure: procedurele en distributieve rechtvaardigheid in Nederland’, *RMThemis* 2011-1, p. 7-16.

2.2.1 Aspecten van procedurele rechtvaardigheid

Het onderzoek van Thibaut & Walker heeft in de afgelopen decennie aangezet tot een heel nieuw onderzoeksveld rondom het thema procedural justice. Al snel werden de theorieën toegepast in een niet-justitiële setting waarbij in psychologisch onderzoek de meeste aandacht tegenwoordig uitgaat naar de rechtvaardigheidsbeleving in organisaties rondom de beloningsstructuur en het bevorderingsbeleid.²²

Naast deze verbreding van het onderzoeksveld kreeg de theorie van Thibaut & Walker door de jaren heen ook enige vorm van kritiek. Zo werd de gedachte dat het de betrokkenen alleen zou gaan om de mogelijkheid van een eigen inbreng (*voice*), om daarmee zoveel mogelijk invloed te kunnen uitoefenen op de voortgang van het proces (*process control*) en als afgeleide daarvan op de uitkomst van het proces (*outcome control*) als te eenzijdig geacht.

In een vervolgonderzoek heeft Leventhal (1980) een zestal criteria onderscheiden die voor individuen belangrijk zouden zijn bij de evaluatie van een proces;²³

- *Consistency*: de procedure wordt voor verschillende personen en door de tijd heen op gelijke wijze toegepast;
- *Bias suppression*: de persoon die de beslissing moet nemen, is neutraal en vrij van vooroordelen;
- *Accuracy of information*: de informatie die voor de besluitvorming wordt gebruikt is nauwkeurig, en er wordt naar gestreefd om fouten te voorkomen;
- *Correctability*: er zijn beroepsmogelijkheden om onjuiste beslissingen te herstellen;
- *Representation*: de belangen en waarden van alle betrokkenen komen aan bod;
- *Ethicality*: het besluitvormingsproces is in overeenstemming met de morele en ethische waarden van de betrokkenen.

Wanneer deze zes criteria worden afgezet tegen de hierboven genoemde bevindingen van Thibaut & Walker, kan het criteria *representation* worden aangemerkt als vergelijkbaar met *voice*. Van de overige criteria kan worden gezegd dat ze bepaalde elementen toevoegen aan de beoordeling.

²² B.C.J. van Velthoven, 'Over het relatieve belang van een eerlijke procedure: procedurele en distributieve rechtvaardigheid in Nederland', RMThemis 2011-1, p.8.

²³ Leventhal, G.S. (1980), 'What should be done with equity theory? New approaches to the study of fairness in social relationships', in: Gergen, K., et al. (red.), *Social exchange: Advances in theory and research*, New York: Plenum Press, p. 27-55

Als reactie op deze invalshoek van Thibaut & Walker (1975), en de aanvulling van Leventhal (1980), waarbij de criteria kunnen worden omschreven als *instrumenteel* van aard, hebben de onderzoekers Lind & Tyler (1988; Tyler & Lind, 1992) een meer *relationele* kijk ingebracht. Zij stelden dat wanneer een individu de mogelijkheid krijgt om volledig te participeren in het groepsgebeuren van een proces, deze persoon als snel bereid zal zijn om het proces an sich, en de uitkomsten daarvan, als fair en eerlijk te accepteren. Uit deze relationele visie zijn drie beslissingscriteria voor procedurele rechtvaardigheid afgeleid:²⁴

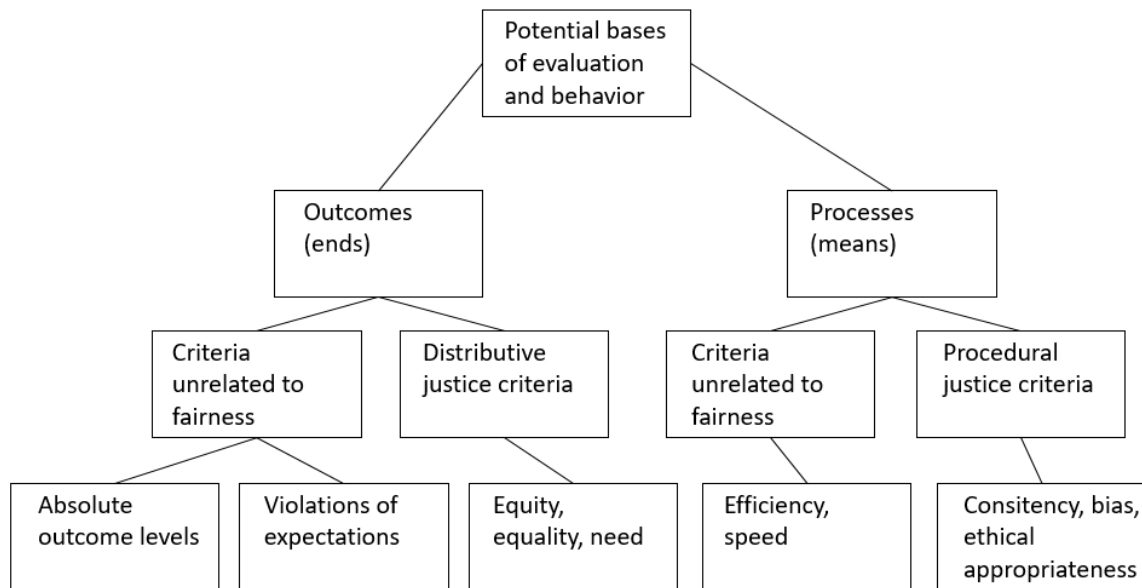
- *Neutrality*: De procedure moet een objectieve en onpartijdige behandeling garanderen;
- *Trust*: De beslisser moet vertrouwen uitstralen en de partijen welwillend tegemoet treden;
- *Standing*: De partijen moeten het gevoel krijgen dat ze als volwaardig lid van de groep worden beschouwd.

Als we ook deze elementen afzetten tegen de eerder genoemde criteria van Leventhal (1980), valt er op dat de eerste twee elementen die Lind & Tyler beschrijven min of meer samenvallen met de criteria van Leventhal. Het derde elementen *standing* heeft daarentegen een duidelijk onderscheidend karakter. Lind & Tyler stellen dat deelnemers aan een procedure hun sociale status bevestigd zien, als ze beleefd, (gelijk)waardig en met respect worden behandeld

²⁴ Tyler, T.R. & Lind, E.A. (1992), 'A relational model of authority in groups', in: Zanna, M.P. (red.), *Advances in experimental social psychology*, San Diego CA: Academic Press, (25), p. 115-191

2.2.1.1 De evaluatiecriteria volgens Tom R. Tyler

Voor de indicatoren die een betekenisvolle interventie oplevert voor slachtoffers, is in dit onderzoek gebruik gemaakt van de analyse van Tyler.²⁵ Ook Tyler maakt allereerst een onderverdeling tussen procedurele en distributieve aspecten zoals ook de andere hierboven beschreven theorieën dit doen. Daar lijkt de literatuur het dus over eens. Hieronder is in een schema de onderverdeling visueel gemaakt in wat Tyler noemt *the potential bases of evaluation and behavior*;



Figuur 2: Potential bases of evaluation and behavior (bron: Tyler, T. R. (2006). *Why people obey the law*. Princeton, NJ: Princeton University Press.

Naast de onderverdeling tussen procedurele en distributieve aspecten die volgens Tyler de basis vormen bij de evaluatie, in het schema weergegeven met de termen *outcome (ends)* en *process (means)*, wordt er nog een andere differentiatie aangebracht. Tyler maakt daarnaast namelijk nog onderscheid tussen aspecten van de beoordeling die betrekking hebben op de rechtvaardigheidsperceptie van de persoon in kwestie, de zogenoemde *justice criteria*, en aspecten die niet per se betrekking hebben op de rechtvaardigheidsperceptie van de persoon maar die wel degelijk een rol spelen bij de totale beoordeling. Dit zijn de zogenoemde *criteria unrelated to fairness*. In figuur 2 staan ook deze verschillende aspecten schematisch weergegeven.

²⁵ Tyler, T. R. (2006). *Why people obey the law*. Princeton, NJ: Princeton University Press.

Totaal zijn er tien verschillende indicatoren bij deze verdeling ondergebracht. Ze worden hieronder kort beschreven. Zoals wellicht opgevallen zijn er een aantal indicatoren die in sterke mate gelijkenissen vertonen met de aspecten van procedurele rechtvaardigheid van Leventhal (1980), uit hoofdstuk 2.2.1;

- *Absolute outcome levels (outcome)*; Dit criterium heft betrekking op de absolute uitkomst van de zaak.
- *Violation of expectations (outcome)*; Wat waren de verwachtingen wat betreft de uitkomst en op welke manier komt niet wel of niet overeen met de werkelijke uitkomst.
- *Equity (outcome)*; Staat voor gelijkheid wat betreft de uitkomst.
- *Equality (outcome)*; Niet te verwarren met equity, staat dit voor de gelijkwaardigheid van de uitkomst.
- *Need (outcome)*; Heeft betrekking op de vraag of de behoefte van de betrokkenen in de uitkomst tot uitdrukking komen.
- *Efficiency (process)*; In welke mate is er sprake van efficiëntie binnen het proces.
- *Speed (process)*; Heeft betrekking op de snelheid binnen van de afhandeling in elke denkbare vorm. Denk aan de snelheid van de informatievoorziening richting de betrokkenen en de tijd die er wordt genomen tot een uitkomst in de zaak.
- *Consistency (process)*; Wordt er consistent gehandeld door de betrokken instanties en is er in enige mate sprake van partijdigheid.
- *Bias (process)*; Kan worden omschreven als vooringenomenheid van de betrokken instanties. In welke dit optreedt beïnvloedt de evaluatie van de betrokkenen.
- *Ethical appropriateness (process)*; Heeft te maken met de juiste bejegening van de betrokken partijen door de verschillende instanties. Worden alle partijen gerespecteerd en zijn, bijvoorbeeld, de gebruikte verhoortechnieken passend.

In verschillende empirische studies die Tyler samen met onderzoeker Lind (1988, 2001, 2008) presenteerden zijn de conclusies over de wisselwerking tussen de procedurele en distributieve aspecten van de beoordeling minder eenduidig dan misschien wel gehoopt. Dat geeft meteen ook aan hoe complex de materie is, en het versterkt tegelijkertijd de behoefte aan een alomvattende theorie. Zo zijn er door de jaren heen in de werken van Tyler en mede-onderzoeker Allan E. Lind verschillende conclusies gepresenteerd ten aanzien van de wisselwerking tussen de procedurele rechtvaardigheid en distributieve rechtvaardigheid.

In hun werk uit 2008 (p.66, 70 en 77) concluderen ze dat de procedurele rechtvaardigheid een belangrijke rol speelt als het gaat om de algemene oordelen over het juridische bestel. Ze voegen hier wel gelijk aan toe dat de distributieve rechtvaardigheid van doorslaggevende betekenis is bij het specifieke oordeel over de uitkomst in de eigen zaak.

Lind & Tyler concluderen later dat *'procedural justice affects behaviors, as well as attitudes and beliefs'* om kort daarna te vervolgen met *'the magnitude of the procedural justice effect is sometimes less than that of distributive justice judgments or nonfairness factors'*.

2.2.2 De interactie tussen Procedurele- en Distributieve rechtvaardigheid

Als we al deze international literatuur in ogenschouw nemen kunnen we vrij zeker vaststellen dat het bij de beoordeling van beslissingsprocessen ten aanzien van de rechtvaardigheid niet alleen gaat om de rechtvaardigheid van de uitkomst, maar dat er zeker ook aandacht is voor de rechtvaardigheid van de procedure. In vergelijking met elkaar zou je kunnen zeggen dat het bij procedurele rechtvaardigheid gaat om de manier waarop mensen worden behandeld in een proces, terwijl distributieve rechtvaardigheid betrekking heeft op de rechtvaardigheid van de uitkomst.

De resultaten uit de verschillende studies die hierboven worden beschreven laat dus geen twijfel bestaan over de vraag óf beide vormen van rechtvaardigheid een rol spelen in de beoordeling van een eerlijk en betekenisvol proces. Moeilijker is aan te geven welke van de twee doorslaggevend is als het gaat om de beoordeling; is dat de uitkomst of het proces?

Om daar een antwoord op te kunnen geven moeten we allereerst weer terug naar het onderzoek van Thibaut & Walker. Lind & Tyler (1988, p.28) hebben de resultaten van dat onderzoek samenvat en de resultaten zijn zeer interessant als het gaat om het antwoord op de vraag of nu de uitkomst of het proces een doorslaggevende rol speelt. Op een 9-puntsschaal was de waardering wat betreft de rechtvaardigheid van de procedure, bij een gunstig vonnis, zo'n 3,5 punt hoger dan bij een ongunstig vonnis. Wat betreft de tevredenheid over de uitkomst was deze zelfs 6 punten hoger bij een gunstig vonnis dan bij een ongunstig vonnis. Deze resultaten stonden los van eventuele verschillen in de procesvormen, zoals beschreven in hoofdstuk 2.2.1. Samenvattend kan worden geconcludeerd dat het onderzoek van Thibaut & Walker, dat ons eerder al liet zien dat de procedure er zeker toe doet in de beoordeling van rechtvaardigheid, ons ook laat zien (in ieder geval suggereert) dat de uitkomst aanzienlijk belangrijker is in deze beoordeling.

3. Conceptueel model

In dit hoofdstuk wordt ingegaan op de concepten die er zijn gebruikt voor het onderzoek. Dit zijn concepten die op basis van de theorie een conceptueel model vormen binnen dit onderzoek. Alvorens er kan worden overgegaan naar het meetbaar maken van deze concepten, zal worden onderbouwd waarom deze concepten zijn gekozen en hoe de de begrippen zijn geconceptualiseerd.

3.1 Koppeling betekenisvol naar rechtvaardigheid

Uit de verschillende theorieën die zijn ontstaan uit onderzoeken naar de procedurele en distributieve rechtvaardigheid, worden in dit onderzoek de tien indicatoren van Tyler (2006) als uitgangspunt genomen om de beoordeling van een betekenisvolle interventie te meten.

- *Absolute outcome levels (outcome)*
- *Violation of expectations (outcome)*
- *Equity (outcome)*
- *Equality (outcome)*
- *Need (outcome)*
- *Efficiency (process)*
- *Speed (process)*
- *Consistency (process)*
- *Bias (process)*
- *Ethical appropriateness (process)*

Doel van het onderzoek is om de regionale verschillen die er in de toepassing van de ZSM-werkwijze op na worden gehouden tot uitdrukking te laten komen in de beoordeling van de rechtvaardigheid van de interventie door slachtoffers op het platteland en de stad.

3.2 Stad & platteland als variabelen voor omgeving

Dit onderzoek richt zich op de afhandeling van ZSM-zaken in zowel de stad als op het platteland. De afbakening van deze twee begrippen gebeurt aan de hand van de mate van stedelijkheid van een gemeente. Dit is een maatstaf voor de concentratie van menselijke activiteiten die het CBS hanteert voor haar statistische analyses. Er zijn in Nederland 5 soorten gemeenten (CBS-Statline, 2015): *sterk stedelijk, stedelijk, matig stedelijk, weinig stedelijk en landelijk*. De basis van deze indeling is de omgevingsadressendichtheid van een gebied ofwel de OAD (CBS-Statline, 2015). De OAD geeft het aantal adressen binnen een cirkel met een straal van één kilometer rondom een adres, gedeeld door de oppervlakte van een cirkel. De OAD wordt uitgedrukt in km² (CBS, 2016).

Aan de hand van deze begripsdefinitie zijn de begrippen *stad en platteland* in dit onderzoek als volgt geformuleerd:

Onder de stad worden de *sterk stedelijke* en *stedelijke* gemeenten in Nederland verstaan, ofwel de gemeenten die een OAD hebben groter dan 1500 adressen per km².

Onder het platteland worden de *matig stedelijk*, *weinig stedelijk* en *landelijke* gemeenten in Nederland verstaan, ofwel de gemeenten die een OAD hebben kleiner dan 1500 adressen per km².

3.3 Indicatoren voor ‘betekenisvol’

Uit deze tien aspecten die volgens Tyler (2008) een rol spelen bij de beoordeling van de rechtvaardigheid worden vervolgens zes indicatoren meegenomen in de conceptualisatie voor het onderzoek. Dit gebeurt deels op basis van de literatuur van Tyler & Lind (2008, p.66, 70 en 77) waarin zij concluderen dat de distributieve rechtvaardigheid een doorslaggevende rol speelt als het gaat om de uiteindelijke beoordeling van de eigen zaak. Om die reden zijn de zes indicatoren op haar beurt weer onderverdeeld in twee groepen van indicatoren; één groep van twee indicatoren die de procedurele rechtvaardigheid omvat, en één groep vier indicatoren die de distributieve rechtvaardigheid omvat. Deze twee groepen van totaal zes indicatoren bepalen in dit onderzoek de rechtvaardigheidsbeoordeling van het slachtoffer.

Indicatoren voor distributieve rechtvaardigheid;

1. *Absolute outcome levels (outcome)*
2. *Violation of expectations (outcome)*
3. *Equality (outcome)*
4. *Need (outcome)*

Indicatoren voor procedurele rechtvaardigheid;

5. *Bias (process)*
6. *Speed (process)*

De keuze voor de indicatoren voor elke groep is gescheid op basis van twee argumenten. Allereerst is er een onderscheid gemaakt tussen indicatoren die raakvlakken hebben met andere indicatoren. Om de vragenlijst enigszins beheersbaar te houden is daarom *equity* als distributieve indicator niet meegenomen door de overkomsten met de indicator *absolute outcome levels*. De tweede reden om indicatoren te schrappen, en dus te kiezen voor *Bias (process)* en *Speed (process)* als indicatoren voor de procedurele rechtvaardigheid, is de inschatting dat deze indicatoren zich makkelijker laten operationaliseren naar enquêtevragen.

4. Methoden van onderzoek

4.1 Inleiding

In dit hoofdstuk wordt er ingegaan op de methoden en technieken die zijn gebruikt in dit onderzoek. Er wordt beschreven welke onderzoeksmethode er is toegepast en waarom er voor deze methode is gekozen. Daarna zullen de verschillende begrippen uit het conceptuele model worden geoperationaliseerd. Op die manier worden de begrippen omgezet in meetbare indicatoren. In de paragraaf daaropvolgend komt de methode van dataverzameling aan de orde. Tot slot wordt er ingegaan op het analyse-proces. Hierin wordt duidelijk welke op manier de analyse van de data wordt aangepakt en waarom.

4.2 Onderzoeksmethode en respondenten

Er wordt voor de beantwoording van de onderzoeksvragen in dit onderzoek gebruik gemaakt van een kwantitatief onderzoeksmodel dat beschrijvend van aard is. Dit gebeurt aan de hand van een enquête die de respondent krijgt aangeboden. Er is voor dit ontwerp gekozen omdat de onderzoeksvragen in dit onderzoek beschrijvend van aard zijn. Er wordt geprobeerd aan de hand van de enquête inzicht te krijgen in de verschillende indicatoren voor de rechtvaardigheidsperceptie van de zsm-werkwijze die meetbaar aanwezig zijn op zowel het platteland als in de stad. Deze verkregen data kan op haar beurt cijfermatig worden verwerkt waarna eventuele verbanden en causale relaties kunnen worden gelegd. Voordeel van deze methode is dat er door de online-enquête veel respondenten kunnen worden bereikt die allen een eigen geschikt moment een zoeken om de vragenlijst in te vullen. Dit vergroot in de analyse de kans op significante relaties tussen de te meten variabelen. Echter is een nadeel dat door deze manier van onderzoek het inzicht in de non-respons aantallen wegvalt.

De respondenten in dit onderzoek zijn allemaal slachtoffers van delicten die door middel van de ZSM-werkwijze worden afgehandeld. Slachtoffers van zedenmisdrijven en huiselijk geweld zijn voor het onderzoek uitgesloten. Deze twee vormen van delicten liggen inhoudelijk zó gevoelig bij de slachtoffers, dat de benadering voor een onderzoek binnen de eerste twee weken na het delict als onwenselijk en ongepast is betiteld. Deze inschatting is door de projectcoördinator van Slachtofferhulp Nederland gemaakt. Deze instantie is, zoals te lezen in het inleidende hoofdstuk, verantwoordelijk voor de behartiging van de belangen van elk slachtoffer binnen de ZSM-werkwijze. Om die reden wordt Slachtofferhulp Nederland als een autoriteit op dit gebied gezien binnen het onderzoek en is deze uitsluiting op inhoudelijke gronden voor kennisgeving aangenomen.

4.3 Operationalisatie van de indicatoren

Om de verschillende variabelen die er in dit onderzoek worden gebruikt meetbaar te maken, moeten de verschillende indicatoren uit het conceptuele model worden geoperationaliseerd. Op deze manier worden de concepten omgezet in meetbare indicatoren voor ons onderzoek. Er zal per subparagraaf worden omschreven op welke manier de verschillende indicatoren meetbaar zijn gemaakt in de enquête.

4.3.1 Stad en platteland

In het conceptuele model is te lezen op welke wijze de begrippen stad en platteland geconceptueerd in dit onderzoek. Deze twee concepten vormen in dit onderzoek de onafhankelijke variabelen. Er wordt onderzocht of deze variabelen een verschil in de afhankelijke variabele, betekenisvolle interventie, kunnen verklaren. De plaatsen binnen een gemeente die volgens het CBS als *sterk stedelijk* en *stedelijk* worden gekenmerkt, worden in dit onderzoek als *stad* gekwalificeerd. De plaatsen binnen een gemeente die door het CBS als *matig stedelijk*, *weinig stedelijk* en *landelijk* worden gekenmerkt, worden in dit onderzoek als *platteland* gedefiniëerd. Er is gekozen om de scheiding strikt aan te brengen en daardoor elke plaats die een rol speelt in dit onderzoek onder te brengen in de categorie stad of de categorie platteland. Op deze manier kon alle verkregen data worden gebruikt in de analyse en hoefde er geen resultaten worden uitgesloten om die reden.

Er werd allereerst gevraagd naar de woonplaats van de respondent bij vraag 4. Bij vraag 5 werd de respondent voorgelegd of het delict zich had afgespeeld in zijn/haar woonplaats. Was dit niet het geval, dan verscheen een invulveld met de vraag in welke plaats het delict zich dan wel had afgespeeld. Deze laatste informatie is gebruikt voor de analyse. Het gaat om de plaats waar het delict zich heeft afgespeeld. Dit is in veel gevallen de woonplaats van de respondent gebleken, maar enkele delicten vonden op andere plekken plaats.

4.3.2 Indicatoren voor procedurele rechtvaardigheid

Hieronder vallen die indicatoren die betrekking hebben op de beoordeling van de behandeling van de persoon in kwestie in het gehele proces.

4.3.2.1 Speed (snelheid)

De indicator *speed* is in dit onderzoek vrij vertaald in snelheid en lijkt voor zich te spreken. Het kan betrekking hebben op elke vorm van tijdsduur waar de slachtoffers mee te maken krijgen in het gehele proces. In de enquête zijn er een aantal vragen opgenomen om de beoordeling van deze tijdsduur door de slachtoffers op verschillende aspecten van het proces te toetsen. Zo wordt er in vraag 12.1 en 12.2 gevraagd naar de beoordeling van de snelheid waarmee de politie en Slachtofferhulp Nederland contact met het slachtoffer hebben opgenomen.

In vraag 12.6 en 12.7 wordt gevraagd hoe de slachtoffers de snelheid van de uitspraak waarderen. Verwar deze laatste punten niet met de indicatoren over de uitspraak.

Het gaat in dit geval over de snelheid waarmee de zaak tot een uitspraak/beslissing komt. Niet over de beoordeling van de uitspraak an sich.

4.3.2.2 Bias (partijdigheid/onbevooroordeeldheid)

De indicator *bias* is in dit onderzoek vrij vertaald naar de mate van partijdigheid of andersgezegd onbevooroordeeldheid. Deze indicator probeert de beoordeling omtrent eventuele discriminatie en een eerlijke rechtsgang te toetsen. Dit komt in vraag 12.3, 12.4 en 12.5 aan de orde waarin er aan het slachtoffer wordt gevraagd aan de hand van stellingen in welke mate hij/zij de politie als onpartijdig bestempeld, of er in het proces sprake was van discriminatie of een gevoel van oneerlijke behandeling.

4.3.3 Indicatoren voor distributieve rechtvaardigheid

Hieronder vallen die indicatoren die betrekking hebben op de rechtvaardigheidsbeoordeling van de uitkomst door het slachtoffer

4.3.3.1 Absolute outcome levels (Absolute uitkomst)

De indicator *absolute outcome levels* is in dit onderzoek vertaald naar de beoordeling van de absolute uitkomst. Uikomst kan voor het slachtoffer meerdere dingen bevatten. Het hoeft niet altijd een vonnis of uitspraak te zijn. Ook de beslissing dat een zaak moet voorkomen of wordt geseponeerd wegens een gebrek aan bewijs is voor het slachtoffer een uitkomst van de zaak. Allereerst wordt er bij vraag 14.1 gevraagd of de respondent de straf passend vindt voor het gepleegde delict. Daarna wordt er ingegaan op de hoogte van de straf en of de straf als zinvol wordt ervaren voor het slachtoffer. Tot slot wordt gevraagd of het slachtoffer bij deze straf vindt dat de dader van zijn straf kan leren. Al deze vragen samen vormen de beschikbare data over de beoordeling van de absolute uitkomst.

4.3.3.2 Violation of expectations (verwachtingen van het slachtoffer voldaan)

De indicator *violation of expectations* wordt in dit onderzoek, geheel voordehandliggend, vertaald in de verwachtingen cq. behoeften van het slachtoffer. Het gaat er bij deze indicator om hoe het slachtoffer de uitkomst beoordeelt in het licht van zijn verwachtingen over deze uitkomst. In vraag 13.3 wordt getoetst in welke mate het slachtoffer de zaak na de uitspraak kan afsluiten. Daarna wordt er bij 13.4 en 13.5 gevraagd in welke mate het slachtoffer een gesprek en excuses met de dader had gewild. Tenslotte wordt er in vraag 14.3 nog ingegaan op de hoogte van de eventuele schadevergoeding die het slachtoffer heeft ontvangen. Er wordt getoetst of deze aan de verwachting van het slachtoffer voldeed.

4.3.3.3 Equality (gelijkwaardigheid)

De indicator *equality* wordt vertaald naar de gelijkwaardigheid van de uitkomst. Zoals eerder genoemd moet dit niet worden verward met de indicator *equity*, waarmee *equality* nog wel eens wordt verwisseld in de uitleg. *Equity* gaat meer over de gelijkheid in middelen en beschikbare bronnen en *equality* gaat over de gelijkheid van een uitkomst. In 13.1 wordt er aan het slachtoffer gevraagd of hij/zij het idee heeft dat zijn/haar verhaal (verhoor/wensen en behoeften/hulpvraag etc.) voldoende is gehoord. In 13.2 wordt er getoetst in welke mate het gevoel bij het slachtoffer aanwezig is dat het verhaal in de uitspraak een rol heeft gespeeld.

4.3.3.4 Need (behoeften van het slachtoffer voldaan)

De indicator *need* is in dit onderzoek vertaald naar vragen over de wensen en behoeften van het slachtoffer. Dit wordt getoetst aan de hand van twee vragen. In vraag 14.5 wordt getoetst of het slachtoffer de behoefte had om er in dit proces alles uit te halen wat hij/zij kon. Aan de hand van vraag 14.6 wordt getoetst in welk verband dit staat met de uitkomst in de zaak.

4.4 Dataverzameling

De data is verzameld aan de hand van een enquêteprogramma dat door de Universiteit Twente voor haar studenten is gefaciliteerd. Dit programma is genaamd Qualtrics en geeft je de mogelijkheid om een enquête geheel naar eigen wensen in te richten en te versturen naar de deelnemende respondenten. Via Slachtofferhulp Nederland werden de emailadressen en telefoonnummers verzameld van de respondenten die mee wilden werken aan het onderzoek. Elk Slachtoffer dat werd gebeld door Slachtofferhulp Nederland, op in dit geval één van de tien ZSM-locaties (Deventer), werd aan het eind van het gesprek gevraagd of ze er bezwaar tegen hadden dat studenten van de Universiteit Twente binnenkort contact met ze zouden opnemen voor een onderzoek. Dit met uitzondering van de slachtoffers van zedenmisdrijven en huiselijk geweld, zoals eerder in dit hoofdstuk aangehaald. Slachtofferhulp Nederland verzamelde deze gegevens van de deelnemende slachtoffers. Op het moment dat er ongeveer 10 tot 15 respondenten bereid waren gevonden werd deze lijst met gegevens door de procescoördinator van Slachtofferhulp Nederland doorgestuurd. In twee verschillende batches van respectievelijk 23 en 16 adressen zijn de enquêtes verstuurd naar de meewerkende respondenten. Via het enquêteprogramma Qualtrics kregen we na inloggen direct inzicht in hoeveel respondenten de enquête hadden ingevuld, wie al was begonnen en wie het nog niet had geopend. Na verloop van tijd zijn naar alle respondenten van beide batches die de enquête nog niet hadden afgemaakt benaderd met een herinnerings-email. Hierin werden ze geattendeerd op de enquête die ze hadden ontvangen met het vriendelijke verzoek deze alsnog in te vullen.

Alvorens er wordt ingegaan op de statistische analyse is het goed om stil te staan bij de consequenties die deze onderzoeksopzet heeft voor de uiteindelijke resultaten. Er moet worden bedacht dat de populatie aan respondenten in geen geval a-select is verkregen en dat het aan de welwillendheid van de slachtoffers zelf ligt of ze in de steekproefpopulatie 'belanden' of niet. Het is daarom goed om je te bedenken dat eventuele resultaten en verbanden in dit licht moeten worden beoordeeld. In termen van rechtvaardigheid en betekenisvol is het goed mogelijk dat op de respondent op voorhand een bepaald rechtvaardigheidsgevoel heeft over de ZSM-procedure die zijn keuze om wel of niet deel te nemen beïnvloed. Later in dit onderzoek worden deze kanttekeningen verder uitgewerkt.

4.5 Statistische analyse

De statistische analyse in dit onderzoek is uitgevoerd met behulp van het programma SPSS, versie 23. Als eerste stap de middels de Cronbachs Alpha onderzocht wat de betrouwbaarheid van de schaal is die wordt gebruikt om de indicatoren te meten. Dit is gedaan omdat de indicatoren worden gemeten aan de hand van een aantal interviewvragen. Deze items samen vormen de schaal. Wanneer deze schaal, zoals in dit geval aan de orde, uit meerdere items bestaat, is het verstandig om door middel van de Cronbachs Alpha een betrouwbaarheidscoëfficiënt te bepalen. Met dit coëfficiënt wordt de interne consistentie gemeten aan de hand van een bepaalde waarde. Een hoge waarde van ($>.80$) wordt doorgaans gezien als een mate van hoge betrouwbaarheid. Waarden van ($<.50$) wijzen op onvoldoende betrouwbaarheid. Over het algemeen wordt een waarde van ($>.70$) gezien als voldoende betrouwbaar. Dit wil zeggen dat de samengestelde items voor de schaal, nagenoeg hetzelfde meten.²⁶

Na het meten van de interne consistentie van de gemaakte schalen door middel van de Cronbachs Alpha, wordt er getoetst of de verschillende indicatoren significant verschillende gemiddelden bevatten naar omgeving. Concreet worden hier dus de variabelen stad en en platteland bij betrokken. Eerst wordt er middels een Levene's test gekeken of er een gelijke of ongelijke variantie bestaat tussen de twee groepen stad en platteland. Dit onderscheid levert namelijk een verschillende significante waarde op. De Levene's test bepaald dus welke waarden er kan worden afgezet tegen een bepaald betrouwbaarheidsinterval. Dit wordt standaard, voor elke analyse van de indicatoren, op 95% gehouden ($\alpha=0.05$). Nadat er is vastgesteld of de variatie tussen de gemiddelden voor stad en platteland per afzonderlijke indicator verschilt, worden deze twee groepen door middel van een independent sample t-test in SPSS met elkaar vergeleken. Met deze test kan worden bepaald of het verschil in gemiddelde van de twee groepen (stad en platteland), voor een bepaalde indicator, significant van elkaar verschilt.

²⁶ IBM Corp. Released 2013. IBM SPSS Statistics for Windows, Version 22.0. Armonk, NY: IBM Corp.

5. Resultaten

In dit hoofdstuk zal eerst voor elk van de indicatoren de de Cronbachs Alpha worden weergegeven, voorzien van een korte wijze van interpretatie. Onder deze statische weergave van de interne consistentie zal per indicator door middel van een independant sample t-test de gemiddelden van deze indicator voor zowel de stad als het platteland met elkaar worden vergeleken. Concreet wordt er getoetst of deze gemiddelde waarden significant van elkaar verschillen.

Belangrijk voor de lezer is om in ogenschouw te nemen dat de resultaten die hieronder worden weergegeven zijn verkregen uit een totale respons van 16 volledig ingevuld en bruikbare enquêtes. Van de twee batches (resp. 23 en 16) zijn er 16 volledig retour gestuurd en bruikbaar gebleken. In dit licht moeten de resultaten ook worden geïnterpreteerd. Dit heeft voor de analyse van de data op sommige punten bepaalde keuzes met zich meegebracht. In de uitleg van de statistische SPSS-weergaven is uitgelegd welke keuzes er zijn gemaakt in de analyse, en waarom deze keuzes zijn gemaakt. Later in dit onderzoek wordt er langer stilgestaan bij de imperfecties die dit met zich meebrengt.

5.1 Speed (snelheid)

Case Processing Summary

		N	%
Cases	Valid	15	93,8
	Excluded ^a	1	6,3
	Total	16	100,0

a. Listwise deletion based on all variables in the procedure.

Reliability Statistics

Cronbach's Alpha	Based on Standardized Items	N of Items
,502	,517	3

Item-Total Statistics

	Scale Mean if Item Deleted	Scale Variance if Item Deleted	Corrected Item-Total Correlation	Squared Multiple Correlation	Cronbach's Alpha if Item Deleted
SHN snelle reactie	6,4000	3,400	,422	,178	,258
Politie snelle reactie	6,7333	2,924	,293	,115	,463
Samengevoegd uitspraak	7,4000	3,543	,263	,095	,489

De analyse is gebaseerd op 15 meegenomen *valid cases*. De schaal heeft een Cronbach's Alpha van .517, wat op zichzelf aan de lage kant is. Je zou kunnen zeggen dat met het stellen van de vragen die zijn gebruikt om de indicator *speed (snelheid)* te meten, geen optimale schaal is gebruikt. Onder Item-Total Statistics staat een omschrijving *Samengevoegd uitspraak*. Dit is een gemeenschappelijke schaal die is gebruikt voor de snelheid van de uitspraak door de vragen 12.6 en 12.8 samen te voegen. Helemaal rechts valt af te lezen dat wanneer er één van deze vragen zou worden verwijderd uit de analyse, de interne consistentie aan de hand van de Cronbach's Alpha niet kan worden verhoogd.

		Group Statistics		Bootstrap ^a			
		Statistic	Bias	Std. Error	95% Confidence Interval		
					Lower	Upper	
Schaal snelheid procedureel effectief	Stad	N	9				
		Mean	3,2407	-,0043	,2669	2,7293	3,8148
		Std. Deviation	,80412	-,07339	,18218	,32783	1,01572
		Std. Error Mean	,26804				
	Platteland	N	7				
		Mean	3,6667	,0108	,2846	3,1333	4,2771
		Std. Deviation	,74536	-,08806 ^b	,21776 ^b	,16667 ^b	1,03802 ^b
		Std. Error Mean	,28172				

a. Unless otherwise noted, bootstrap results are based on 1000 bootstrap samples

b. Based on 998 samples

		Levene's Test for Equality of Variances		t-test for Equality of Means						
		F	Sig.	t	df	Sig. (2-tailed)	Mean Difference	Std. Error Difference	95% Confidence Interval of the Difference	
									Lower	Upper
Schaal snelheid procedureel effectief	Equal variances assumed	,442	,517	-1,084	14	,297	-,42593	,39282	-1,26844	,41659
	Equal variances not assumed			-1,095	13,489	,293	-,42593	,38886	-1,26291	,41106

In de Independent sample t-test worden de gemiddelden wat betreft de snelheid van de uitspraak vergeleken tussen de stad en het platteland. Er valt af te lezen dat de respondenten uit de stad de snelheid van de procedure waarderen met een gemiddelde van 3.24, dit ten opzichte van een gemiddelde van 3.67 voor de respondenten van het platteland. Middels de Levene's test zien we dat er gelijkheid in de variantie bestaat tussen de twee gemiddelden. De .517 onder Sig. Bij de Levene's test geeft dit aan. Deze waarde is groter dan de betrouwbaarheidswaarde van 0.05. We kijken dus in de bovenste rij voor een eventuele significante waarde. Er valt te zien onder Sig. (2-tailed) dat ook deze waarde groter is dan onze Alpha van 5% (0.05). We concluderen hiermee dat er geen significant verschil bestaat in de perceptie van de snelheid van de procedure tussen de respondenten uit de stad en van het platteland.

5.2 Bias (partijdigheid/onbevooroordeeldheid)

Case Processing Summary

		N	%
Cases	Valid	16	100,0
	Excluded ^a	0	,0
	Total	16	100,0

Reliability Statistics

Cronbach's Alpha	Cronbach's Alpha Based on Standardized Items	N of Items
,533	,546	3

a. Listwise deletion based on all variables in the procedure.

Item-Total Statistics

	Scale Mean if Item Deleted	Scale Variance if Item Deleted	Corrected Item- Total Correlation	Squared Multiple Correlation	Cronbach's Alpha if Item Deleted
Proces eerlijk verlopen	8,00	2,800	,392	,153	,387
Politie was onpartijdig	7,63	2,517	,321	,110	,470
Niet gediscrimineerd	7,50	2,133	,345	,128	,445

De analyse is gebaseerd op 16 meegenomen *valid cases*. Er zijn in dit geval geen excluded cases. De schaal heeft een Cronbach's Alpha van .546, wat op zichzelf weer aan de relatief lage kant is. Onder Item-Total Statistics staan de vragen die er zijn gesteld om de indicator *bias (partijdigheid)* te meten. Helemaal rechts valt er weer af te lezen dat wanneer er één van deze vragen zou worden verwijderd uit de analyse, de interne consistentie aan de hand van de Cronbach's Alpha niet kan worden verhoogd (Cronbach's Alpha if Item Deleted).

Group Statistics

			Statistic	Bootstrap ^b			
				Bias	Std. Error	95% Confidence Interval	
						Lower	Upper
Schaal partij procedureel rechtvaardig	Stad	N	9				
		Mean	3,6667	,0057	,2433	3,2084	4,1905
		Std. Deviation	,76376	-,06157	,16151	,33379	,98875
		Std. Error Mean	,25459				
	Platteland	N	7				
		Mean	4,0952	-,0083 ^c	,2188 ^c	3,6667 ^c	4,5238 ^c
Std. Deviation		,59982	-,06242 ^c	,13250 ^c	,19245 ^c	,76739 ^c	
	Std. Error Mean	,22671					

b. Unless otherwise noted, bootstrap results are based on 1000 bootstrap samples

c. Based on 999 samples

Independent Samples Test^a

		Levene's Test for Equality of Variances		t-test for Equality of Means						
		F	Sig.	t	df	Sig. (2-tailed)	Mean Difference	Std. Error Difference	95% Confidence Interval of the Difference	
									Lower	Upper
Schaal partij procedureel rechtvaardig	Equal variances assumed	,293	,597	-1,218	14	,243	-,42857	,35188	-1,18327	,32613
	Equal variances not assumed			-1,257	13,989	,229	-,42857	,34090	-1,15978	,30264

In de Independent sample t-test worden de gemiddelden wat betreft de partijdigheid van de uitspraak vergeleken tussen de stad en het platteland. De gemiddelden tussen voor de indicator *partijdigheid* zijn als volgt verdeeld: stad 3.67 ten opzichte van een 4.1 als gemiddelde voor het platteland. Middels de Levene's test zien we dat er gelijkheid in de variantie bestaat tussen de twee gemiddelden. De .597 onder Sig. Bij de Levene's test geeft dit aan. Deze waarde is groter dan de betrouwbaarheidswaarde van 0.05. We kijken dus weer in de bovenste rij voor een eventuele significante waarde. Er valt te zien onder Sig. (2-tailed) dat ook deze waarde groter is dan onze Alpha van 5% (0.05), namelijk .243. We concluderen hiermee dat er geen significant verschil bestaat in de perceptie partijdigheid van de procedure tussen de respondenten uit de stad en van het platteland. Ondanks dat de repondenten van het platteland hier gemiddeld ongeveer een halve punt hoger scoren in de waardering, is dit verschil niet significant te noemen.

5.3 Absolute outcome levels (absolute uitkomst)

		Descriptive Statistics				
		Statistic	Bootstrap ^a			
			Bias	Std. Error	95% Confidence Interval	
					Lower	Upper
Beslissing OvJ gepast	N	4	0	0	4	4
	Minimum	3				
	Maximum	3				
	Mean	3,00	,00	,00	3,00	3,00
	Std. Deviation	,000	,000	,000	,000	,000
Valid N (listwise)	N	4	0	0	4	4

		Descriptive Statistics				
		Statistic	Bootstrap ^a			
			Bias	Std. Error	95% Confidence Interval	
					Lower	Upper
Uitspraak OvJ binnen verwachting	N	2	0	0	2	2
	Minimum	2				
	Maximum	4				
	Mean	3,00	-,02	,69	2,00	4,00
	Std. Deviation	1,414	-,683	,707	,000	1,414
Valid N (listwise)	N	2	0	0	2	2

Helaas is, wat op voorhand uit de literatuur een van de belangrijkste indicatoren zou moeten zijn, de indicator *absolute uitkomst levels (absolute uitkomst)* buiten de analyse gehouden. Deze indicator draagt bij aan de beoordeling van de distributieve rechtvaardigheid. De respondenten kregen twee vragen, zowel over de beslissing van de Officier van Justitie als over de uitspraak, voorgelegd. Uit de verwerking van de enquêtes met de daarbij behorende opmerkingen bleek dat veel respondenten deze vraag niet hebben beantwoord omdat er nog geen beslissing was genomen in de zaak. Van een uitspraak was helemaal zelden sprake. In zaken die nog moeten voorkomen duurt het vaak weken, soms maanden, voordat er een uitspraak is en de slachtoffers hiervan op de hoogte zijn. Een spijtige conclusie voor het onderzoek. Uit de bovenstaande resultaten blijkt dat 4 vier respondenten de beslissing van de Officier van Justitie hebben beoordeeld. Kijk je naar de beoordeling op zich, valt op dat ze deze allemaal hebben gewaardeerd als 'neutraal'. Je moet afvragen wat deze 'neutraal' als beoordeling inhoudt. Het kan goed zijn dat ze hier een neutrale mening over hebben omdat ze de beslissing helemaal niet weten. Op zichzelf is deze interpretatie dus niet vanzelfsprekend als neutraal te beoordelen in de analyse, maar moet er rekening worden gehouden met externe factoren die deze waardering tot stand hebben gebracht.

Over de uitspraak van de Officier van Justitie zijn de beoordelingen niet als neutraal gewaardeerd. Echter is deze vraag maar door twee respondenten beantwoord, dit omdat maar twee respondenten al een uitspraak wisten in de zaak. Dit aantal is te weinig om er een statistische analyse op los te laten.

5.4 Violation of expectations (verwachtingen/behoeften van het slachtoffer voldaan)

		N	%
Cases	Valid	7	43,8
	Excluded ^a	9	56,3
	Total	16	100,0

Cronbach's Alpha	Cronbach's Alpha Based on Standardized Items	N of Items
,653	,647	5

- a. Listwise deletion based on all variables in the procedure.

	Scale Mean if Item Deleted	Scale Variance if Item Deleted	Corrected Item-Total Correlation	Squared Multiple Correlation	Cronbach's Alpha if Item Deleted
Excuses gewild	10,86	5,143	,450	.	,580
Gesprek dader gewild	11,71	4,571	,545	.	,528
Spijt betuigt	10,86	5,143	,450	.	,580
Meer schade gevraagd dan gekregen	11,29	6,238	,158	.	,702
Zaak afgedaan voor gevoel	10,71	4,905	,442	.	,583

Er zijn in deze analyse zeven geldig meegeneomen *valid cases*. negen cases zijn excluded. De schaal heeft een Cronbach's Alpha van .647, wat in dit onderzoek een redelijke waarde te noemen is. Onder Item-Total Statistics staan de vragen die er zijn gesteld om de indicator *bias Violation of expectations (verwachtingen/behoeften van het slachtoffer voldaan)* te meten. Helemaal rechts valt er af te lezen dat wanneer er één van deze vragen zou worden verwijderd uit de analyse, in dit geval de vraag 'meer schade gevraagd dan gekregen' de Cronbach's Alpha met een kleine marge kan worden verhoogd. Bij het verwijderen van deze vraag bleek de Cronbach's Alpha naar 0.67 te gaan. Om die reden is besloten de vraag in de analyse mee te nemen aangezien dit verschil te verwaarlozen bleek. Hierbij kwam ook dat de Cronbach's Alpha na deze verwijdering weer zou kunnen worden verhoogd. Uiteindelijk zouden er twee vragen overblijven om de indicator te meten. Dit was geen wenselijke situatie.

Group Statistics

Stad Platteland			Statistic	Bootstrap ^a			
				Bias	Std. Error	95% Confidence Interval	
						Lower	Upper
schaalverwachtingen	Stad	N	9				
		Mean	3,0222	,0041	,2403	2,5709	3,5181
		Std. Deviation	,73692	-,06390	,18153	,32141	,98537
	Std. Error Mean	,24564					
Platteland	N	N	7				
		Mean	2,6595	,0025	,2253	2,1940	3,0916
		Std. Deviation	,60948	-,07365 ^b	,16068 ^b	,12450 ^b	,77722 ^b
	Std. Error Mean	,23036					

a. Unless otherwise noted, bootstrap results are based on 1000 bootstrap samples

b. Based on 998 samples

Independent Samples Test

		Levene's Test for Equality of Variances		t-test for Equality of Means						
		F	Sig.	t	df	Sig. (2-tailed)	Mean Difference	Std. Error Difference	95% Confidence Interval of the Difference	
									Lower	Upper
schaalverwachtingen	Equal variances assumed	,172	,685	1,050	14	,311	,36270	,34532	-,37793	1,10333
	Equal variances not assumed			1,077	13,912	,300	,36270	,33676	-,36001	1,08540

In deze Independent sample t-test worden de gemiddelden wat betreft de verwachting van de uitspraak vergeleken tussen de stad en het platteland. Het gemiddelde voor de indicator *Violation of expectations (verwachtingen/behoefden van het slachtoffer voldaan)* voor de respondenten uit de stad is 3.02 ten opzichte van 2.66 als gemiddelde voor de respondenten van het platteland. Met de Levene's test zien we dat er weer gelijkheid in de variantie bestaat tussen de twee gemiddelden. De .685 onder Sig. bij de Levene's test geeft dit aan. Deze waarde is groter dan de betrouwbaarheidswaarde van 0.05. We kijken dus weer in de bovenste rij voor een eventuele significante waarde. Er valt te zien onder Sig. (2-tailed) dat ook deze waarde groter is dan onze Alpha van 5% (0.05), namelijk .311. We concluderen hiermee dat er geen significant verschil bestaat in de beoordeling van de verwachtingen omtrent de uitspraak van de respondenten uit de stad ten opzichte van de respondenten van het platteland.

5.5 Equality (gelijkwaardigheid)

Case Processing Summary

		N	%
Cases	Valid	16	100,0
	Excluded ^a	0	,0
	Total	16	100,0

a. Listwise deletion based on all variables in the procedure.

Reliability Statistics

Cronbach's Alpha	Cronbach's Alpha Based on Standardized Items	N of Items
,361	,383	2

Item-Total Statistics

	Scale Mean if Item Deleted	Scale Variance if Item Deleted	Corrected Item-Total Correlation	Squared Multiple Correlation	Cronbach's Alpha if Item Deleted
Verhaal voldoende gehoord	3,44	,529	,237	,056	.
Verhaal rol gespeeld	3,75	1,133	,237	,056	.

Er zijn in deze analyse alle 16 cases als valid cases meegenomen. De twee vragen die de indicator *Equality (gelijkwaardigheid)* meten, creëren samen een Cronbach's Alpha van .383. Dit is als bijzonder laag aan te merken. De interne consistentie van de schaal is dus niet aanwezig, waardoor het lastig wordt om met deze vragen de indicator *Equality* te meten. De kolom 'Cronbach's Alpha if Item Deleted' is logischerwijs leeg. Één van de twee vragen verwijderen zou automatisch betekenen dat de interne consistentie wegvalt.

Group Statistics

			Statistic	Bootstrap ^a			
				Bias	Std. Error	95% Confidence Interval	
Stad Platteland					Lower	Upper	
Schaal Gelijkwaardigheid uitkomst rechtvaardig	Stad	N	9				
		Mean	3,5000	-,0033	,2536	3,0000	4,0000
		Std. Deviation	,79057	-,07272	,19470	,26352	1,03510
		Std. Error Mean	,26352				
	Platteland	N	7				
		Mean	3,7143	-,0092	,2284	3,3125	4,2500
Std. Deviation		,63621	-,10589 ^b	,22992 ^b	,00000 ^b	,90151 ^b	
	Std. Error Mean	,24046					

a. Unless otherwise noted, bootstrap results are based on 1000 bootstrap samples

b. Based on 997 samples

Independent Samples Test

		Levene's Test for Equality of Variances		t-test for Equality of Means						
		F	Sig.	t	df	Sig. (2-tailed)	Mean Difference	Std. Error Difference	95% Confidence Interval of the Difference	
									Lower	Upper
Schaal Gelijkwaardigheid uitkomst rechtvaardig	Equal variances assumed	,193	,667	-,584	14	,569	-,21429	,36709	-1,00163	,57305
	Equal variances not assumed			-,601	13,962	,558	-,21429	,35675	-,97962	,55105

In deze Independent sample t-test worden de gemiddelden wat betreft de gelijkwaardigheid van de uitspraak vergeleken tussen de stad en het platteland. Het gemiddelde voor de *Equality* (*gelijkwaardigheid*) voor de respondenten uit de stad is 3.5 ten opzichte van 3.71 als gemiddelde voor de respondenten van het platteland. Met de Levene's test zien we dat er weer gelijkheid in de variantie bestaat tussen de twee gemiddelden. De .667 onder Sig. bij de Levene's test vertelt ons dit. Deze waarde is groter dan de betrouwbaarheidswaarde van 0.05. We kijken weer in de bovenste rij voor een eventuele significante waarde. Er valt af te lezen onder Sig. (2-tailed) dat deze waarde groter is dan onze Alpha van 5% (0.05), namelijk .569. We concluderen hiermee dat er geen significant verschil bestaat in de beoordeling van de gelijkwaardigheid omtrent de uitspraak van de respondenten uit de stad ten opzichte van de respondenten van het platteland.

5.6 Need (doelen/behoefte van het slachtoffer voldaan)

Paired Samples Statistics

		Mean	N	Std. Deviation	Std. Error Mean
Pair 1	Geprobeerd uitgehaald wat ik kon	3,00	8	,926	,327
	Uiteindelijk uitgehaald wat ik kon	2,75	8	,463	,164

Paired Samples Correlations

		N	Correlation	Sig.
Pair 1	Geprobeerd uitgehaald wat ik kon & Uiteindelijk uitgehaald wat ik kon	8	-,667	,071

De 'Paired Samples Statistics' en de 'Paired Samples Correlations' worden gebruikt voor de analyse van de laatste indicator *Need (doelen/behoefte van het slachtoffer voldaan)*. Hiervoor wordt geen reliability analyse voor gebruikt omdat er voor de meting van deze indicator twee vragen zijn gebruikt die niet hetzelfde meten. Ze werken als het ware verklarend, elkaar. Vandaar dat er is gekozen om de gegevens aan de hand van een 'paired samples' te analyseren. Een goede schaal maken voor deze indicator bleek geen mogelijkheid. Bij deze vragen geeft de respondent aan in hoeverre de uitkomst, in termen van het maximaal haalbare, overeenkomt met de intentie van zijn/haar opstelling in de zaak. Als iemand vooraf de insteek heeft uit een zaak en het maximale te halen, is het interessant om te weten welk gevoel over deze intentie deze persoon bij de uitspraak heeft. Heeft hij/zij het gevoel er het maximale te hebben uitgehaald, en was dat ook de intentie voorafgaand aan het proces.

Als we de resultaten bekijken blijken deze enigszins teleurstellend. Respectievelijk een 3.0 ten opzichte van een 2.75 score de gemiddelden. Zo goed als elke respondent scoort hier dus neutraal op. Consequent is de uitkomst wel te noemen. Je zou wel kunnen zeggen deze invalshoek voorafgaand aan het proces amper een rol speelt bij de slachtoffers uit het onderzoek. Uiteindelijk is ook het gevoel dat ze hierin in de uitspraak tekort zijn gekomen, neutraal te noemen. Het verschil van 0.250 in het gemiddelde, blijkt volgens de paired sample test hieronder niet significant. De .598 is groter dan onze Alpha van 5% (0.05).

		Paired Differences					t	df	Sig. (2-tailed)
		Mean	Std. Deviation	Std. Error Mean	95% Confidence Interval of the Difference				
					Lower	Upper			
Pair 1	Geprobeerd uitgehaald wat ik kon - Uiteindelijk uitgehaald wat ik kon	,250	1,282	,453	-,822	1,322	,552	7	,598

6. Conclusie en discussie

Ondanks dat dit onderzoek met de nodige zorgvuldigheid is verricht, zijn er een aantal kritische kanttekeningen die besproken dienen te worden. Er is een bepaalde systemiek gevolgd tijdens de opbouw van het onderzoek, maar gaandeweg wordt de lezer erop geattendeerd bepaalde resultaten in een context te interpreteren. Hieronder wordt er kort ingegaan op deze kanttekeningen.

Zoals eerder aan bod gekomen is een belangrijke tekortkoming van deze onderzoeksopzet dat de respondenten allemaal de keuze hebben gehad om deel te nemen aan het onderzoek. Ze werden benaderd door Slachtofferhulp Nederland met de vraag of ze wilden deelnemen. Er bestaat een reële kans dat deze slachtoffers voor deze keuze over de deelname al een bepaald oordeel hebben over de gang van zaken omtrent het proces en een eventuele uitspraak. Het is aannemelijk dat dit oordeel op een bepaalde manier een rol heeft gespeeld bij de keuze van het slachtoffer wel of niet deel te nemen aan de enquête. In dat licht is de populatie aan slachtoffers die deelnemen aan het onderzoek niet representatief voor alle slachtoffers die aan hun zaak door middel van de ZSM-werkwijze hebben afgedaan zien worden.

Naast deze toewijzing van de respondenten is ook de totale steekproef een probleem in dit onderzoek. Door de extreem tegenvallende respons is in de analyse van de data amper een statistische onderbouwing mogelijk. Omdat de totale respons ook nog wordt opgedeeld in twee groepen, stad en platteland, vallen deze statistische mogelijkheden vrijwel direct weg. Deze lage responsaantallen maken allereerst de statistische onderbouwing onmogelijk, daarnaast zijn de mogelijke aannames over correlatie moeilijk te onderbouwen.

Daarnaast is het belangrijk om wat dieper in te gaan op het concept validiteit. Verschillende vormen van validiteit maken samen of het onderzoek, en daarmee je bevindingen, betrouwbaar zijn of niet. In de literatuur van Tyler (2006) kwamen de tien indicatoren aan bod die de evaluatie van het slachtoffer omtrent de rechtvaardigheid bepalen. Van deze indicatoren is omwille van de tijd een gedegen onderzoek op te zetten, en vanuit het perspectief de vragenlijst niet te lang te maken, besloten om 6 indicatoren te kiezen voor de analyse. Vanuit dat oogpunt, met de literatuur in ons achtergrond, missen er in dit onderzoek dus vier indicatoren die (mogelijkerwijs) de evaluatie over een rechtvaardig proces bepalen. De zogeheten *content validity* is daarmee niet optimaal. Echter, Tyler (2008) verdeelde de verschillende evaluatiecriteria onder distributieve en procedurele aspecten. In de keuze voor de indicatoren is in een voorstadium wel degelijk stilgestaan bij deze tekortkoming in validiteit door met de zes gekozen indicatoren beide aspecten van evaluatie zo goed mogelijk te dekken.

De hoofdvraag in dit onderzoek is; *Welke impact heeft de omgeving van het slachtoffer in ZSM-zaken op het resultaat van een betekenisvolle afdoening?* Door middel van een literatuurstudie is inzichtelijk gemaakt welke aspecten deze betekenisvolle afdoening mogelijkwijs bepalen.

Vervolgens is er gekeken of deze indicatoren aanwezig zijn in zowel de stad als op het platteland. Daarna is geprobeerd statistisch te onderbouwen welke factoren bepaalde aspecten van deze besluitvorming beïnvloeden en in welke mate. Tot slot zijn deze beoordelingsfactoren in de relatie stad tot platteland tegen elkaar afgezet.

Ondanks de imperfecties van het onderzoeksmodel en de aanpassingen die en gaandeweg zijn gemaakt kan er wel degelijk richting de beantwoording van de hoofdvraag worden toegewerkt. Er is allereerst bepaald welke indicatoren de betekenisvolle afdoening bepalen bij het slachtoffer. Dit is gebeurd op basis van de theorie van Tyler (2008). Van deze tien aspecten zijn zorgvuldig zes indicatoren gekozen die in het onderzoek zijn geconceptualiseerd en meetbaar gemaakt;

Indicatoren voor distributieve rechtvaardigheid;

1. *Absolute outcome levels (outcome)*
2. *Violation of expectations (outcome)*
3. *Equality (outcome)*
4. *Need (outcome)*

Indicatoren voor procedurele rechtvaardigheid;

5. *Bias (process)*
6. *Speed (process)*

De conceptualisatie van de omgeving door middel van de verdeling stad en platteland is volgens plan verlopen. Steekproef van 16 ingevulde enquêtes kwam in deze verdeling ook nog goed uit voor de analyse (resp. 7 om 9). Ondanks de onvolkomenheid om causale verbanden tussen deze twee concepten in relatie tot de rechtvaardigheid van de uitkomst statistisch te kunnen onderbouwen, zijn wel alle meegenomen indicatoren in het onderzoek meetbaar gebleken. Uitzondering hierop is de *absolute uitkomst*. Doordat weining tot geen respondenten inzicht hebben in wat de uitkomst gaat zijn, hiervoor komt de enquête in het hele proces simpelweg te vroeg, valt deze indicator eigenlijk niet te meten. De onderverdeling tussen stad en platteland is daarom ook niet mogelijk.

Om terug te komen op de beantwoording van gestelde hoofdvraag, kan er statistisch gezien geen verband worden gevonden voor een andere evaluatie van een betekenisvolle afdoening naar omgeving. In het onderzoek gedefiniëerd als stad en platteland. De steekproef is dusdanig klein om deze eventuele relatie aan te tonen danwel te ontcrachten.

7. Bibliografie

Referenties

B.C.J. van Velthoven, 'Over het relatieve belang van een eerlijke procedure: procedurele en distributieve rechtvaardigheid in Nederland', *RMThemis* 2011-1, p.8.

CBS (2015). Omgevingsadressendichtheid 2015 per gemeente. Gevonden op 2 december 2016 op; <https://www.cbs.nl/nl-nl/publicatie/2015/52/demografische-kerncijfers-per-gemeente-2015>

De Caluwé, Léon, 'Veranderen in kleuren', Lustrumboek AOG, 2012 (<http://www.decaluwe.nl/articles/VeranderenInKleuren.pdf>)

IBM Corp. Released 2013. IBM SPSS Statistics for Windows, Version 22.0. Armonk, NY: IBM Corp. *Kamerstukken II*, 2011-2012, 29 279 nr. 147, p. 2.

Lefterink, S., 'De positie van het slachtoffer in de ZSM-werkwijze, Liever maatwerk dan snelheid', *DD* 2015/27, p. 279-286.

Leventhal, G.S. (1980), 'What should be done with equity theory? New approaches to the study of fairness in social relationships', in: Gergen, K., et al. (red.), *Social exchange: Advances in theory and research*, New York: Plenum Press, p. 27-55

Noordegraaf, M., Meulen, M. van der, Bos, A., Steen, M. van der, Pen, M., *Strategische sturing: Implementatiestrategie van het ministerie van OCW, USBO/NSOB*, in opdracht van het ministerie van OCW 2010.

Openbaar Ministerie, 'Perspectief op 2015. Een zichtbaar, merkbaar en herkenbaar OM'.

Openbaar Ministerie, 'Versnelde afdoening zaken van start in Utrecht' (28 februari 2011), <https://www.om.nl/actueel/nieuwsberichten/@29044/versnelde-afdoening/> (laatst bezocht op ?)

Thibaut, J. & Walker, L. (1975), *Procedural justice. A psychological analysis*, Hillsdale NJ: Lawrence Erlbaum Associates

Tyler, T. R. (2006). *Why people obey the law*. Princeton, NJ: Princeton University Press.

Tyler, T.R. & Lind, E.A. (1992), 'A relational model of authority in groups', in: Zanna, M.P. (red.), *Advances in experimental social psychology*, San Diego CA: Academic Press, (25), p. 115-191

'ZSM afdoeningsmix 2013'.

Beleidsdocumenten

Kamerstukken II, 2011-2012, 29 279 nr. 147, p. 2.

Startnotitie WODC, 28 mei 2015, projectnummer 2589.

Startnotitie WODC, 28 mei 2015, projectnummer 2589.

8. Bijlagen

8.1 Enquête

Q1 Wat is uw geslacht?

- Man
- Vrouw
-

Q2 Wat is uw leeftijd?

- Jonger dan 20 jaar
- 20-39 jaar
- 40-59 jaar
- 60-79 jaar
- 80 jaar of ouder

Q3 Wat is uw woonplaats?

Q4 Vond het delict plaats in uw woonplaats?

- Ja
- Nee

Q5 In welke plaats vond het delict plaats?

Q6 Van welk delict bent u slachtoffer geweest?

- Beroving
- Diefstal
- Oplichting
- Overval
- Woninginbraak
- Bedreiging
- Mishandeling
- Stalking
- Anders namelijk: _____

Q21 Heeft de Officier van Justitie al een beslissing genomen?

- Ja
- Nee
- Weet ik niet

Q22 Weet u de uitkomst van de beslissing van de Officier van Justitie?

- Ja
- Nee

Q8 Heeft de verdachte een straf ontvangen van de Officier van Justitie?

- Nee, de verdachte komt voor de rechter of is voor de rechter gekomen
- Nee, de verdachte is vrijgesproken
- Ja, een taakstraf
- Ja, een geldboete
- Weet ik niet
- Ja, namelijk: _____

Q7 Heeft de Officier van Justitie bepaald dat er een schadevergoeding gevorderd wordt?

- Ja
- Nee
- Nee, ik heb ook geen schadevergoeding willen vorderen.

Q9 Voldeed de uitspraak van de Officier van Justitie aan mijn verwachting?

- Helemaal
- Nee
- Helemaal niet

Q10 Waarom voldeed de uitspraak niet helemaal aan mijn verwachting?

- De straf is lager dan verwacht
- De schadevergoeding was lager dan verwacht
- Anders namelijk _____
- De dader is onterecht vrijgesproken

11 Geef aan of de verdachte..

- De verdachte heeft laten weten spijt te hebben
- De verdachte heeft zijn excuses aan mij gemaakt
- De verdachte heeft eventuele schade vergoed
- De verdachte en ik zijn er over in gesprek gegaan
- Geen van bovenstaande

Q12 De volgende stellingen gaan over het contact met de betrokken instanties. In hoeverre bent u het eens met de volgende stellingen?

	Helemaal niet mee eens	Niet mee eens	Neutraal	Mee eens	Helemaal mee eens
De politie heeft snel genoeg contact met me opgenomen na de aangifte	<input type="radio"/>	<input type="radio"/>	<input type="radio"/>	<input type="radio"/>	<input type="radio"/>
Slachtofferhulp Nederland heeft snel genoeg contact met me opgenomen na de aangifte	<input type="radio"/>	<input type="radio"/>	<input type="radio"/>	<input type="radio"/>	<input type="radio"/>
De politie was onpartijdig	<input type="radio"/>	<input type="radio"/>	<input type="radio"/>	<input type="radio"/>	<input type="radio"/>
Het proces is eerlijk verlopen	<input type="radio"/>	<input type="radio"/>	<input type="radio"/>	<input type="radio"/>	<input type="radio"/>
Ik werd niet gediscrimineerd	<input type="radio"/>	<input type="radio"/>	<input type="radio"/>	<input type="radio"/>	<input type="radio"/>
De uitspraak kwam snel genoeg	<input type="radio"/>	<input type="radio"/>	<input type="radio"/>	<input type="radio"/>	<input type="radio"/>
De uitspraak laat te lang op zich wachten	<input type="radio"/>	<input type="radio"/>	<input type="radio"/>	<input type="radio"/>	<input type="radio"/>

Q13 De volgende stellingen gaan over uw betrokkenheid. In hoeverre bent u het eens met de volgende stellingen?

	Helemaal niet mee eens	Niet mee eens	Neutraal	Mee eens	Helemaal mee eens
Mijn verhaal is voldoende gehoord	<input type="radio"/>	<input type="radio"/>	<input type="radio"/>	<input type="radio"/>	<input type="radio"/>
Ik heb het gevoel dat mijn verhaal een rol heeft gespeeld in de uitspraak	<input type="radio"/>	<input type="radio"/>	<input type="radio"/>	<input type="radio"/>	<input type="radio"/>
Voor mijn gevoel is de zaak na de uitspraak van de Officier van Justitie afgedaan	<input type="radio"/>	<input type="radio"/>	<input type="radio"/>	<input type="radio"/>	<input type="radio"/>
Ik had een excuses gewild	<input type="radio"/>	<input type="radio"/>	<input type="radio"/>	<input type="radio"/>	<input type="radio"/>
Ik had gewild dat de dader spijt betuigde en dat ik het had gezien	<input type="radio"/>	<input type="radio"/>	<input type="radio"/>	<input type="radio"/>	<input type="radio"/>
Ik had een gesprek met de dader gewild	<input type="radio"/>	<input type="radio"/>	<input type="radio"/>	<input type="radio"/>	<input type="radio"/>

Q14 De volgende stellingen gaan over de uitkomst. In hoeverre bent u het eens met de volgende stellingen?

	Helemaal niet mee eens	Niet mee eens	Neutraal	Mee eens	Helemaal mee eens
Ik vind de beslissing van de Officier van Justitie gepast	<input type="radio"/>	<input type="radio"/>	<input type="radio"/>	<input type="radio"/>	<input type="radio"/>
De uitspraak van de Officier van Justitie lag voor mij binnen de verwachting	<input type="radio"/>	<input type="radio"/>	<input type="radio"/>	<input type="radio"/>	<input type="radio"/>
Ik heb meer schadevergoeding gevraagd dan dat ik gekregen heb	<input type="radio"/>	<input type="radio"/>	<input type="radio"/>	<input type="radio"/>	<input type="radio"/>
Ik heb geprobeerd eruit te halen wat ik kon	<input type="radio"/>	<input type="radio"/>	<input type="radio"/>	<input type="radio"/>	<input type="radio"/>
Ik heb er uiteindelijk alles uitgehaald wat ik eruit wilde halen	<input type="radio"/>	<input type="radio"/>	<input type="radio"/>	<input type="radio"/>	<input type="radio"/>
Ik vond het soort straf passend voor wat de dader heeft gedaan	<input type="radio"/>	<input type="radio"/>	<input type="radio"/>	<input type="radio"/>	<input type="radio"/>
Ik vind de hoogte van de straf voldoende	<input type="radio"/>	<input type="radio"/>	<input type="radio"/>	<input type="radio"/>	<input type="radio"/>
Ik vind de straf is zinvol	<input type="radio"/>	<input type="radio"/>	<input type="radio"/>	<input type="radio"/>	<input type="radio"/>
Ik denk dat de dader kan leren van de straf	<input type="radio"/>	<input type="radio"/>	<input type="radio"/>	<input type="radio"/>	<input type="radio"/>
Ik vind de uitkomst zinvol	<input type="radio"/>	<input type="radio"/>	<input type="radio"/>	<input type="radio"/>	<input type="radio"/>
Ik denk dat de verdachte kan leren van deze uitkomst	<input type="radio"/>	<input type="radio"/>	<input type="radio"/>	<input type="radio"/>	<input type="radio"/>

Q15 In hoeverre bent u het eens met de volgende stellingen?

	Helemaal niet mee eens	Niet mee eens	Neutraal	Eens	Helemaal mee eens
Ik heb tijdens mijn proces alles gedaan wat betrokken instanties van me vroegen	<input type="radio"/>	<input type="radio"/>	<input type="radio"/>	<input type="radio"/>	<input type="radio"/>
Ik heb moeite gehad met het verloop van het proces	<input type="radio"/>	<input type="radio"/>	<input type="radio"/>	<input type="radio"/>	<input type="radio"/>
Ik heb moeite met de uitspraak die de Officier van Justitie opgelegd heeft aan de verdachte	<input type="radio"/>	<input type="radio"/>	<input type="radio"/>	<input type="radio"/>	<input type="radio"/>
Ook al ben ik het niet eens met de gang van zaken, heb ik wel volledig mee moeten werken	<input type="radio"/>	<input type="radio"/>	<input type="radio"/>	<input type="radio"/>	<input type="radio"/>

Q16 In hoeverre bent u het eens met de volgende stellingen?

	Helemaal niet mee eens	Niet mee eens	Neutraal	Eens	Helemaal mee eens
Ik vertrouw blindelings op het oordeel van de Officier van Justitie	<input type="radio"/>	<input type="radio"/>	<input type="radio"/>	<input type="radio"/>	<input type="radio"/>
Mijn vertrouwen in een goede afloop was groot	<input type="radio"/>	<input type="radio"/>	<input type="radio"/>	<input type="radio"/>	<input type="radio"/>
Ik wilde graag meewerken met de instanties tijdens mijn proces	<input type="radio"/>	<input type="radio"/>	<input type="radio"/>	<input type="radio"/>	<input type="radio"/>
Ik begrijp goed welke instanties in mijn proces de beslissingen nemen	<input type="radio"/>	<input type="radio"/>	<input type="radio"/>	<input type="radio"/>	<input type="radio"/>
Ik kon de betrokken instanties vertrouwen	<input type="radio"/>	<input type="radio"/>	<input type="radio"/>	<input type="radio"/>	<input type="radio"/>

Q17 In hoeverre bent u het eens met de volgende stellingen?

	Helemaal niet mee eens	Niet mee eens	Neutraal	Eens	Helemaal mee eens
Ik begreep waarom de Officier van Justitie beslissingen mag/moet nemen in mijn proces	<input type="radio"/>	<input type="radio"/>	<input type="radio"/>	<input type="radio"/>	<input type="radio"/>
Ik wist van tevorens hoe mijn proces zou verlopen	<input type="radio"/>	<input type="radio"/>	<input type="radio"/>	<input type="radio"/>	<input type="radio"/>
Het is mij totaal duidelijk welke instantie welke bevoegdheden had in mijn proces	<input type="radio"/>	<input type="radio"/>	<input type="radio"/>	<input type="radio"/>	<input type="radio"/>
Ik ben over het algemeen goed op de hoogte van de wet en regelgeving	<input type="radio"/>	<input type="radio"/>	<input type="radio"/>	<input type="radio"/>	<input type="radio"/>

Q18 In hoeverre bent u het eens met de volgende stellingen?

	Helemaal niet mee eens	Niet mee eens	Neutraal	Eens	Helemaal mee eens
Ik ben teleurgesteld in de rol van politie en justitie in mijn proces	<input type="radio"/>	<input type="radio"/>	<input type="radio"/>	<input type="radio"/>	<input type="radio"/>
Ik ben teleurgesteld over de afdoeningsbeslissing in mijn proces	<input type="radio"/>	<input type="radio"/>	<input type="radio"/>	<input type="radio"/>	<input type="radio"/>
Het contact met Slachtofferhulp Nederland was geruststellend	<input type="radio"/>	<input type="radio"/>	<input type="radio"/>	<input type="radio"/>	<input type="radio"/>
Ik heb de manier van rechtsbehandeling als positief ervaren	<input type="radio"/>	<input type="radio"/>	<input type="radio"/>	<input type="radio"/>	<input type="radio"/>